



## Fraise / Framboise

**N°17**  
**17/09/2018**



### Animateur filière

Olivier BRAY  
**FREDON AQUITAINE**  
[o.bray@fredon-aquitaine.org](mailto:o.bray@fredon-aquitaine.org)

### Directeur de publication

Dominique GRACIET,  
Président de la Chambre  
Régionale Nouvelle-Aquitaine  
Boulevard des Arcades  
87060 LIMOGES Cedex 2  
[accueil@na.chambagri.fr](mailto:accueil@na.chambagri.fr)

### Supervision

DRAAF  
Service Régional  
de l'Alimentation  
Nouvelle-Aquitaine  
22 Rue des Pénitents Blancs  
87000 LIMOGES

Supervision site de Bordeaux

Reproduction intégrale  
de ce bulletin autorisée.

Reproduction partielle  
autorisée avec la mention  
« extrait du bulletin de santé  
du végétal Nouvelle-Aquitaine  
Fraise Framboise N°17  
du 17/09/2018 »



Bulletin disponible sur [bsv.na.chambagri.fr](http://bsv.na.chambagri.fr) et sur le site de la DRAAF  
[draaf.nouvelle-aquitaine.agriculture.gouv.fr/BSV-Nouvelle-Aquitaine-2018](http://draaf.nouvelle-aquitaine.agriculture.gouv.fr/BSV-Nouvelle-Aquitaine-2018)

Recevez le Bulletin de votre choix **GRATUITEMENT**  
en cliquant sur [formulaire d'abonnement au BSV](#)

## Ce qu'il faut retenir

### Fraise

- **Pucerons** : signalés sur les différents secteurs.
- **Acariens** : à surveiller, en augmentation.
- **Punaises** : signalement de *Liocoris* et *Lygus* avec des dégâts.
- **Drosophila suzukii** : être très vigilant.
- **Duponchelia fovealis** : des dégâts sur fruits et dans les jeunes plantations.
- **Oïdium** : sur variétés sensibles.

### Framboise Hors sol

- **Acariens jaunes** : actifs.

### Framboise sol

- **Acariens** : pas d'évolution.
- **Rouille** : à surveiller.
- **Drosophila suzukii** : explosion des captures, maintenez la prophylaxie.



# Fraise

## • Pucerons

### Observations du réseau

En Lot-et-Garonne, quelques pucerons *Aphis sp* sont toujours signalés en parcelle de remontantes et en pépinière.

En Dordogne, les pucerons (Aphis noirs et jaunes) sont encore présents mais toujours contrôlés par les auxiliaires.

En Corrèze, les pucerons sont visibles principalement sur les remontantes.

### Seuils indicatifs du risque

Surveillez les populations en tenant compte des seuils indicatifs de risque suivants :

- Pour les parcelles présentant un seuil inférieur à 5 individus pour 10 feuilles, le risque est faible, mais une visite régulière est conseillée afin de suivre l'évolution des populations ;
- Pour les parcelles dépassant le seuil indicatif de risque (5 individus pour 10 feuilles), le risque est sérieux et une gestion de votre parcelle doit être mise en place.

*Ces seuils sont indicatifs et sont à adapter en fonction du stade de la culture et du type de pucerons.*

#### Evaluation du risque

Ce ravageur est **peu problématique pour le moment**. Maintenez tout de même une vigilance sur l'évolution des populations, particulièrement en **jeunes plantations et en pépinière**.

## • Acariens

### Observations du réseau

En Lot-et-Garonne, sur les jeunes plantations, les acariens sont visibles sur 80% des exploitations avec des fréquences élevées (presque tous les plants atteints) mais avec des intensités inférieures à 5 individus par feuille.

En Dordogne, la pression acarien est bien contrôlée.

En Corrèze, une augmentation de la pression est signalée sur les jeunes plantations et sur les remontantes.

### Seuils indicatifs du risque

Le seuil indicatif de risque est de 5 formes mobiles par feuille.

#### Evaluation du risque

Il est important de réaliser un suivi de vos parcelles afin de repérer les premiers foyers.

## • Aleurodes

En Lot-et-Garonne et Dordogne, quelques aleurodes sont toujours signalés sans être préoccupants.

## • Thrips

### Observations du réseau

En Lot-et-Garonne, les thrips sont signalés mais sans poser problème.

En Dordogne, ce ravageur est signalé avec des dégâts sur quelques parcelles.

En Corrèze, les thrips sont encore en diminution cette semaine mais augmentent sur les exploitations où les auxiliaires sont moins présents.

### Seuils indicatifs du risque

Le seuil indicatif est de 2 thrips / fleur.

#### Evaluation du risque

Il est nécessaire de suivre l'évolution de la dynamique des populations avec des panneaux bleus englués et des observations régulières.

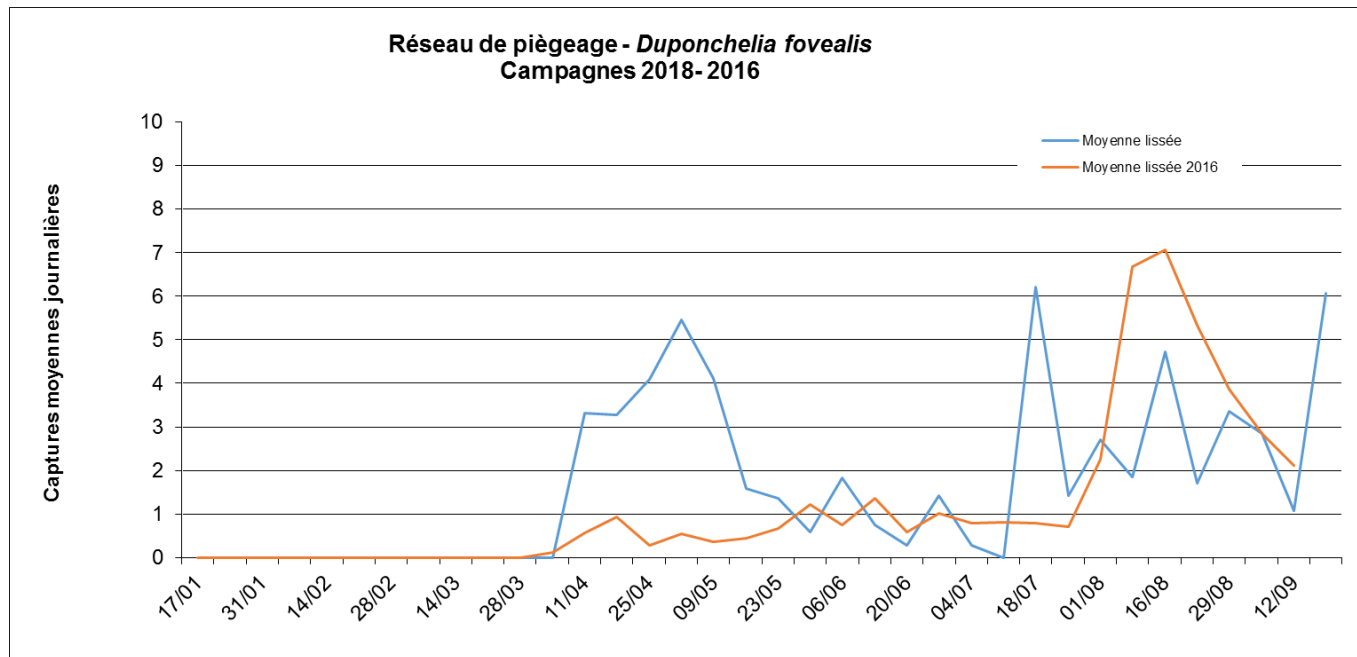
## • *Duponchelia fovealis*

Des captures continuent d'être enregistrées et sont en augmentation cette semaine.

En Dordogne sur les jeunes plantations, les larves de *Duponchelia fovealis* sont bien présentes avec des dégâts réguliers.

En Lot et Garonne, quelques papillons sont signalés.

En Corrèze, les captures n'augmentent pas mais quelques dégâts sur fruits sont observés.



### Evaluation du risque

La période à risque continue.



Dégâts de *Duponchelia fovealis* sur feuille et sur fruit (Crédit photo : O.BRAY – FREDON Aquitaine)

## • Punaise

### Observations du réseau

En Lot-et-Garonne, les différentes punaises sont encore bien présentes avec toujours des dégâts importants sur fruits.

En Dordogne, Liocoris et Lygus sont toujours signalées avec des dégâts significatifs.

En Corrèze, les punaises sont toujours là et continuent de provoquer des dégâts.

### Evaluation du risque

Surveillez l'évolution des populations et l'émergence de jeunes larves dans vos cultures.

## • *Drosophila suzukii*

En Lot et Garonne, *Drosophila suzukii* est toujours présente.

En Dordogne, *Drosophila suzukii* est présente sur l'intégralité des parcelles et pose problème quand le rythme des cueillettes n'est pas régulier.

En Corrèze, *Drosophila suzukii* est encore présente et en augmentation. Des dégâts importants peuvent être observés en fonction du rythme des cueillettes.

### Analyse du risque :

La mise en place de mesures prophylactiques permet de limiter la prolifération de ce bio-agresseur. Ainsi nous vous recommandons de :

- Trier vos fruits lors de la récolte,
- Sortir les fruits atteints de la parcelle et les détruire,
- Raccourcir le rythme de cueillette sur les parcelles à tendance mûre.



Le groupe *Drosophila suzukii* - **pyréthrinoïdes** est exposé à un **risque de résistance**. Si vous rencontrez des suspicions de résistance concernant ce bio-agresseur, n'hésitez pas à nous contacter pour effectuer un prélèvement pour **analyse en laboratoire** : [a.kerebel@fredon-aquitaine.org](mailto:a.kerebel@fredon-aquitaine.org) / 06 09 20 70 60.

#### Evaluation du risque.

Maintenez la prophylaxie.

Les conditions actuelles sont très favorables au développement du ravageur. De plus les fruits mettent plus longtemps à murir. Soyez très vigilants.

## • Oïdium

### Observations du réseau

En Dordogne, on retrouve de l'oïdium sur fruit sur les remontantes en variétés sensibles ; et sur les jeunes plantations.

En Lot-et-Garonne, de l'oïdium est signalé sur variétés sensibles.

En Corrèze, de l'oïdium est toujours signalé.

Mesures prophylactiques :

- Fertilisation raisonnée : limitez les excès d'azote favorables au développement du champignon.
- Limitez les sources de contamination en évacuant les déchets de culture.

#### Evaluation du risque

Le risque oïdium **est toujours d'actualité, les écarts de températures diurnes/nocturnes sont favorables au développement de la maladie**. Une surveillance de l'évolution des symptômes est nécessaire.

- **Autres bio-agresseurs**

En Corrèze, des dégâts de rhizopus sont observés en raison des nuits plus fraîches.

En Dordogne, du Botrytis est signalé sur les remontantes en variétés sensibles. Des dégâts de noctuelles terricoles ont aussi été observés sur 2 parcelles. Du rhizopus est signalé sur des parcelles de Mara en circuit court et donc récoltés mûrs.

## **Framboises**

---

### **Framboises Hors sol**

Suivi réalisé sur parcelles de remontantes.

- **Pucerons**

Absence de pucerons

- **Eryophyes**

Pas d'évolution par rapport au dernier BSV.

**Evaluation du risque**

Surveillez vos cultures.

- **Acariens jaunes**

Les populations d'acariens sont toujours très actives durant ces périodes de chaleur et d'hygrométrie basse.

**Evaluation du risque**

Surveillez bien les cultures, si possible, réalisez des brumisations, blanchissez les abris afin de limiter les conditions favorables aux ravageurs et défavorables aux auxiliaires.

- **Thrips**

Pas de signalement particulier cette semaine.

**Evaluation du risque**

Surveillez bien les cultures, en framboise la pose de panneaux bleus englués suffit à maintenir ce ravageur à un niveau acceptable.

### **Framboises plein sol**

Suivi réalisé sur parcelles de remontantes.

- **Pucerons**

Pas de présence depuis plusieurs semaines.

- **Acariens**

Pas d'évolution notable mais nous sommes dans une période favorable au développement.

**Evaluation du risque**

Surveillez bien les cultures car la saison est là pour l'expansion rapide de ce ravageur. La brumisation peut freiner les acariens jaunes qui préfèrent les ambiances chaudes et sèches.

- **Rouille**

De la rouille est signalée sur une parcelle mais sans symptômes sur fruit pour le moment.

**Evaluation du risque**

Comme pour la plupart des maladies cryptogamiques, l'excès d'hygrométrie favorise la rouille : aérez vos abris, sélectionnez les cannes et évacuez les organes atteints.

- ***Drosophila suzukii***

Encore une augmentation des captures cette semaine. Environ 1000 Drosophiles ont été retrouvées dans le piège à l'extérieur de la parcelle de référence et plus de 2000 dans la parcelle.

**Evaluation du risque**

Maintenez scrupuleusement les seules mesures efficaces contre son développement : cueillette rapprochée (maximum 2 jours) et conservation des plateaux avant expédition au frais/frigo, collecte des déchets puis évacuation en dehors des parcelles.

**Les abeilles butinent, protégeons les ! Respectez la réglementation « abeilles » et lisez attentivement la note nationale BSV sur les abeilles**

1. Dans les situations proches de la floraison des arbres fruitiers et des parcelles légumières, lors de la pleine floraison, ou lorsque d'autres plantes sont en fleurs dans les parcelles (semées sous couvert ou adventices), utiliser un insecticide ou acaricide portant **la mention « abeille », autorisé « pendant la floraison mais toujours en dehors de la présence d'abeilles » et intervenir le soir par température <13°C (et jamais le matin)** lorsque les ouvrières sont dans la ruche ou lorsque les conditions climatiques ne sont pas favorables à l'activité des abeilles, ceci afin de les préserver ainsi que les autres auxiliaires des cultures potentiellement exposés.
2. **Attention, la mention « abeille » sur un insecticide ou acaricide ne signifie pas que le produit est inoffensif pour les abeilles.** Cette mention « abeille » rappelle que, appliqué dans certaines conditions, le produit a une toxicité moindre pour les abeilles **mais reste potentiellement dangereux.**
3. **Il est formellement interdit de mélanger pyréthriinoïdes et triazoles ou imidazoles.** Si elles sont utilisées, ces familles de matières actives doivent être appliquées à 24 heures d'intervalle en appliquant l'insecticide pyréthriinoïde en premier.
4. N'intervenir sur les cultures que si nécessaire et veiller à respecter scrupuleusement les conditions d'emploi associées à l'usage du produit, qui sont mentionnées sur la brochure technique (ou l'étiquette) livrée avec l'emballage du produit.
5. **Lors de la pollinisation** (prestation de service), de nombreuses ruches sont en place dans les vergers et les cultures légumières. Les traitements fongicides et insecticides qui sont appliqués sur ces parcelles, mais aussi dans les parcelles voisines ont un effet toxique pour les abeilles. **Veiller à informer le voisinage de la présence de ruches.**

Pour en savoir plus : téléchargez la plaquette « *Les abeilles butinent* » et la note nationale BSV « *Les abeilles, des alliées pour nos cultures : protégeons-les !* » sur les sites Internet partenaires du réseau d'épidémiologie des cultures ou sur [www.itsap.asso.fr](http://www.itsap.asso.fr)

**Les structures partenaires dans la réalisation des observations nécessaires à l'élaboration du Bulletin de santé du végétal Nouvelle-Aquitaine Fraise / Framboise sont les suivantes** : ADENA, ADIDA, APPM, Cadralbret, CDA 19, CDA 24, CDA 47, FREDON Aquitaine, Groupe ROUQUETTE, KOPPERT, INVENIO, Ortolan, Scaafel, Socave, Valprim, VDL, Vitivista

**Ce bulletin est produit à partir d'observations ponctuelles réalisées sur un réseau de parcelles. S'il donne une tendance de la situation sanitaire régionale, celle-ci ne peut pas être transposée telle quelle à chacune des parcelles. La Chambre Régionale d'Agriculture Nouvelle-Aquitaine dégage donc toute responsabilité quant aux décisions prises par les agriculteurs pour la protection de leurs cultures. Celle-ci se décide sur la base des observations que chacun réalise sur ses parcelles et s'appuie le cas échéant sur les préconisations issues de bulletins techniques (la traçabilité des observations est nécessaire).**

" Action pilotée par le Ministère chargé de l'agriculture et le Ministère de l'Écologie, avec l'appui financier de l'Agence Française de Biodiversité, par les crédits issus de la redevance pour pollutions diffuses attribués au financement du plan Ecophyto ".