



## Fraise / Framboise

N°15  
02/10/2017



### Animateur filière

Camille MALPEYRE  
FREDON AQUITAINE  
[c.malpeyre@fredon-aquitaine.org](mailto:c.malpeyre@fredon-aquitaine.org)

### Directeur de publication

Dominique GRACIET  
Président de la Chambre  
Régionale Nouvelle-  
Aquitaine  
Boulevard des Arcades  
87060 LIMOGES Cedex 2  
[accueil@na.chambagri.fr](mailto:accueil@na.chambagri.fr)

### Supervision

DRAAF  
Service Régional  
de l'Alimentation  
Nouvelle-Aquitaine  
22 Rue des Pénitents Blancs  
87000 LIMOGES

Reproduction intégrale  
de ce bulletin autorisée.  
Reproduction partielle  
autorisée avec la mention  
« extrait du bulletin de santé  
du végétal Nouvelle-Aquitaine  
Fraise - Framboise  
N°X du JJ/MM/AAAA »



Bulletin disponible sur [bsv.na.chambagri.fr](http://bsv.na.chambagri.fr) et sur le site de la DRAAF  
<http://draaf.nouvelle-aquitaine.agriculture.gouv.fr/BSV-Nouvelle-Aquitaine-2017>

Recevez le Bulletin de votre choix **GRATUITEMENT**  
en cliquant sur [formulaire d'abonnement au BSV](#)

### Ce qu'il faut retenir

#### Fraise

- **Drosophila suzukii** : bien maintenir la prophylaxie jusqu'à la fin de production.
- **Pucerons** : bien surveiller les populations, notamment en pépinières qui pourraient par la suite être problématiques en productions.
- **Thrips** : pression globalement faible mais maintenir la vigilance.
- **Acariens** : peu problématiques actuellement.
- **Punaises** : toujours quelques *Lygus* en Corrèze.
- **Duponchelia fovealis** : quelques dégâts de larves sur de nouvelles plantations.
- **Oïdium** : soyez vigilants avec les alternances de températures jour / nuit.

#### Framboise hors-sol

- **Pucerons – Cicadelles** : pas de risque.
- **Acariens jaunes - Thrips** : maintenir la vigilance en cultures.

#### Framboise sol

- **Pucerons** : pas de pression.
- **Acariens jaunes** : les conditions leurs sont encore favorables.
- **Punaises** : pas de risque.
- **Rouille** : pas de signalement.
- **Drosophila suzukii** : toujours une forte présence.

La partie Fraise, rédigée par la FREDON Aquitaine, est basée sur des observations réalisées en Gironde, Dordogne, Lot-et-Garonne, Corrèze, Vienne et Charente.

La partie Framboise est rédigée par la Chambre d'Agriculture de la Corrèze sur la base des observations réalisées en Corrèze, Gironde, Dordogne et Lot-et-Garonne.



# Fraise

- ***Drosophila suzukii***

## Situation sur le terrain

En Corrèze, *Drosophila suzukii* est toujours bien présente. On constate une augmentation des dégâts sur les parcelles avec des rythmes de cueillette plus espacés.

En Dordogne et Lot-et-Garonne, *D.suzukii* est encore présente mais les gestions ont permis de diminuer fortement la pression.

Les fruits touchés (voir photo ci-dessus) présentent un affaissement et un enfoncement associés à une coulure localisée à la piqûre de l'insecte, avec la présence d'une ou plusieurs larves à l'intérieur.



**Dégâts de *D.suzukii* et adultes sur fraises**  
(Crédit Photo : C.Malpeyre - FREDON Aq.)

## Analyse de risque et prévision

La mise en place de mesures prophylactiques est à maintenir jusqu'à la fin de production. Pensez à :

- trier vos fruits lors de la récolte,
- sortir les fruits atteints de la parcelle et les détruire.
- raccourcir le rythme de la cueillette sur les parcelles à tendance mûre.

- **Pucerons**

## Situation sur le terrain

En Lot-et-Garonne, les pucerons sont observés dans les différentes productions (sol, hors-sol, remontantes et nouvelles plantations ainsi que pépinières) de façon assez généralisée mais avec une faible intensité. En pépinières, on relève la présence naturelle d'*Aphidius* et d'*Orius* (ces derniers sont également présents dans les nouvelles plantations). En pépinières, on observe de jeunes populations de *Chaetosiphon* sur les cœurs ainsi que *Rhodobium* et *Acyrtosiphon*, avec du parasitisme naturel.



**Œuf et larve de chrysope sur fraisier**  
(Crédit Photo : C.Malpeyre - FREDON Aq.)

En Corrèze, on signale toujours la présence de pucerons mais de façon non problématique.

### Évaluation du risque

Les populations sont à surveiller, principalement dans les pépinières et jeunes cultures.  
Pour la gestion des pucerons, pensez aux auxiliaires (à déterminer selon l'espèce de pucerons présente dans vos cultures).

### Seuils indicatifs de risque

Surveillez les populations en tenant compte des seuils indicatifs de risque suivants :

- Pour les parcelles présentant moins de 5 individus pour 10 feuilles, le risque est faible, mais une visite régulière est conseillée afin de suivre l'évolution des populations.
- Pour les parcelles dépassant le seuil indicatif de risque (5 individus pour 10 feuilles), le risque est sérieux et une gestion de votre parcelle doit être mise en place.

*Ces seuils sont indicatifs et sont à adapter en fonction du stade de la culture et du type de pucerons.*

### • Thrips

#### Situation sur le terrain

En Lot-et-Garonne, les thrips sont toujours observés sur remontantes mais également dans les nouvelles plantations hors-sol, principalement sous forme de larves. Dans ces parcelles la PBI est en cours de renforcement.

En Corrèze, la pression thrips est en baisse et on observe la présence d'*Orius* et d'*Amblyseius* dans les productions.

### Évaluation du risque

Il est nécessaire de suivre l'évolution des populations avec des panneaux bleus englués et des observations régulières.  
Pour la gestion des thrips, pensez aux auxiliaires (*Amblyseius*, *Orius*...).

#### Seuil indicatif de risque

Le seuil indicatif de risque pour ce bio-agresseur est de 2 thrips / fleur.

### • Acariens

#### Situation sur le terrain

En Lot-et-Garonne, les acariens sont peu problématiques mais observés dans l'ensemble des types de productions : sol, hors-sol remontantes et nouvelles plantations et pépinières.

En Corrèze, la situation est stable avec des populations toujours présentes dans les productions mais peu problématiques désormais.

### Évaluation du risque

L'observation régulière des parcelles permet de détecter les premiers foyers et de suivre l'évolution des populations. Vérifiez la présence du ravageur sur la face inférieure des feuilles.

#### Seuil indicatif de risque

Pour les parcelles présentant **un seuil inférieur à 5 formes mobiles par feuille**, le risque est faible. Une visite régulière est tout de même conseillée.

Pour les parcelles **dépassant le seuil indicatif de risque** cité ci-dessus, le risque acarien est à prendre en compte rapidement.

- **Punaises**

### Situation sur le terrain

En Corrèze, la présence de punaises *Lygus* est signalée, mais les dégâts sont faibles.



**Punaise *Lygus***

(Crédit Photo : C.Malpeyre FREDON Aq.)

### Évaluation du risque

Surveillez l'évolution des populations et l'émergence de jeunes larves dans vos cultures afin de détecter les premiers individus, ou à défaut les premiers dégâts.

- ***Duponchelia fovealis***

### Situation sur le terrain

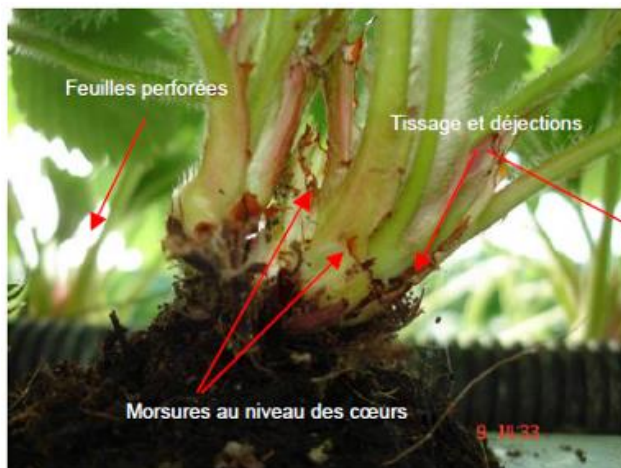
Le vol de *Duponchelia fovealis* est faible actuellement. Toutefois on signale quelques dégâts de larves en Dordogne, sur de nouvelles plantations.

### Évaluation du risque

Dans vos parcelles, des observations régulières sont nécessaires, elles vont permettre de détecter et de localiser la présence de larves dans vos cultures.

### Comment repérer les larves et leurs dégâts ?

**La larve** mesurant de **20 à 30 mm** de long, est de couleur **blanc crème à brun** et possède une capsule céphalique noire. Elle est souvent cachée dans les cœurs des plantes ou bien enfouie au niveau du collet. Les morsures sur la plante et les déjections vous aideront à la localiser.



Dégâts de *Duponchelia fovealis*  
(N Daste Fredon AQ)



### Seuil indicatif de risque

Pour les parcelles ne présentant que **quelques morsures**, le **risque est faible** pour l'instant, néanmoins une visite fréquente est conseillée afin de suivre l'évolution et la dynamique des populations.

Pour les parcelles présentant actuellement **plus de 5% de plantes touchées** (attaques sur feuilles, cœurs, tiges...) avec présence de déjections et de larves, **le risque est avéré**.

- **Oïdium**

### Situation sur le terrain

En Lot-et-Garonne, des symptômes d'oïdium sont relevés sur quelques parcelles sol, remontantes hors-sol et pépinières. Les attaques sont plus ou moins importantes selon les parcelles (en fonction de l'exposition et de la vigueur des plants), malgré la mise en place de gestion préventive.

En Dordogne, quelques symptômes sont observés en nouvelles plantations mais la pression reste acceptable pour le moment.

En Corrèze, l'oïdium est présent sur les variétés remontantes ainsi que dans les plantations en plein sol.

### Évaluation du risque

**Les écarts de températures diurnes / nocturnes actuels sont très favorables à l'oïdium.**  
Une surveillance de l'évolution des symptômes est nécessaire.

- **Autres bio-agresseurs**

Les cas de **tarsonèmes** sur remontantes signalés en Corrèze sont en régression, mais on observe toujours des formes mobiles.

En Lot-et-Garonne, la présence de **noctuelles** (2 parcelles sur 12) et d'**aleurodes** (1 parcelle sur 12) est relevée en pépinières.

En Dordogne, on signale quelques cas de **taupins** sur de nouvelles plantations, y compris sur des précédents céréales.

En Corrèze, on relève quelques symptômes de **botrytis** sur des variétés remontantes. Quelques symptômes sont signalés sur fruits en Dordogne.

Des symptômes de **Phytophthora** sont signalés dans 1 pépinière et dans 1 nouvelle plantation hors-sol, en Lot-et-Garonne.

En Lot-et-Garonne, on observe quelques nécroses sur feuilles, de type maladie des taches pourpres, sur la variété Cléry en pépinières.

# Framboise

## Framboise hors-sol

Les remontantes sont en récolte, plus ou moins avancée selon les variétés et l'âge des plants.



- **Pucerons**

### Situation sur le terrain

Sur les parcelles de référence, on trouve encore quelques individus (3 à 10% des feuilles avec leur présence), comme sur le terrain en général.

#### Évaluation du risque

Pas de risque pour l'instant, surveillez vos cultures et observez la présence d'auxiliaires.

- **Acariens jaunes**

### Situation sur le terrain

On ne trouve plus lors du suivi des parcelles de référence en hors sol les acariens jaunes. On retrouve pourtant toujours les auxiliaires, présents sur plus de 20% des feuilles.

#### Évaluation du risque

Pas de risque pour l'instant. Surveillez bien vos cultures car la saison est encore propice à leur développement.

- **Cicadelles *Edwardsiana***

### Situation sur le terrain

On la repère aux petites piqûres blanches présentes sur la face supérieure des feuilles. Sur la parcelle de référence, la pression baisse avec 10% des plantes concernées.

#### Évaluation du risque

Toujours pas de risque.

- **Thrips**

### Situation sur le terrain

Ce ravageur redouté sur fraise est assez souvent observé sur framboise sans créer beaucoup de dégâts. On l'observe parfois au niveau des fruits quand on décroche le fruit mûr et peut provoquer une décoloration marron de la surface des drupéoles. On identifie surtout sa présence par les piqûres de nutrition argentées que l'on observe sur le dessus des feuilles. Sur la station d'Objat, on les rencontre cette semaine sur 27% des plantes sans dommage sur la culture.

#### Évaluation

Pas de risque mais à suivre de près.

## Framboise sol

Les remontantes sont encore en récolte.

- **Pucerons**

### Situation sur le terrain

Toujours pas de pression cette semaine.

### Évaluation du risque

Pas de risque pour l'instant.

- **Acariens jaunes**

#### Situation sur le terrain

Une attaque sérieuse est signalée sur une jeune plantation où les auxiliaires ne se sont pas installés et d'autres parcelles sont signalées en déséquilibre. Sur les parcelles de référence, toujours pas de pression des acariens jaunes cette semaine sur les cultures en récolte.

### Évaluation du risque

La période chaude actuelle reste à risque pour les acariens jaunes. Surveillez bien vos cultures et suivez l'équilibre acariens / auxiliaires.

- **Punaises**

#### Situation sur le terrain

Peu d'individus observés sur les plantes.

### Évaluation du risque

Pas de risque.

- **Cicadelles *Edwardsiana***

#### Situation sur le terrain

Pas d'évolution cette semaine.

- **Rouille (*Phragmidium rubi-idaei*)**

#### Situation sur le terrain

Pas de signalement cette semaine.

- **Faune auxiliaire**

#### Situation sur le terrain

Bonne présence de l'ensemble des auxiliaires habituels, avec cette semaine des *Stethorus* aux stades adulte mais aussi larve.

- ***Drosophila suzukii***

#### Situation sur le terrain

Le piégeage (entre 80 et 200 individus par piège chaque semaine) indique toujours une forte présence de la mouche, que ce soit en plein sol comme en hors sol.

Respectez bien le rythme de récolte le plus court possible, sortez tous les fruits mûrs de la parcelle et mettez en place une gestion pour l'élimination de ces fruits, contaminés ou pas.

**Les abeilles butinent, protégeons-les ! Respectez la réglementation « abeilles » et lisez attentivement la note nationale BSV 2012 sur les abeilles**

1. Dans les situations proches de la floraison, sur fraises et framboises, en pleine floraison ou en période de production d'exsudats, utiliser un insecticide ou acaricide portant **la mention « abeille », autorisé « pendant la floraison mais toujours en dehors de la présence d'abeilles » et intervenir le soir par température <13°C (et jamais le matin)** lorsque les ouvrières sont dans la ruche ou lorsque les conditions climatiques ne sont pas favorables à l'activité des abeilles, ceci afin de les préserver ainsi que les autres auxiliaires des cultures potentiellement exposés.
2. Attention, la **mention « abeille » sur un insecticide ou acaricide ne signifie pas que le produit est inoffensif pour les abeilles**. Cette mention « abeille » rappelle que, appliqué dans certaines conditions, le produit a une toxicité moindre pour les abeilles **mais reste potentiellement dangereux**.
3. **Il est formellement interdit de mélanger pyréthriinoïdes et triazoles ou imidazoles**. Si elles sont utilisées, ces familles de matières actives doivent être appliquées à 24 heures d'intervalle en appliquant l'insecticide pyréthriinoïde en premier.
4. N'intervenir sur les cultures que si nécessaire et veiller à respecter scrupuleusement les conditions d'emploi associées à l'usage du produit, qui sont mentionnées sur la brochure technique (ou l'étiquette) livrée avec l'emballage du produit.
5. **Afin d'assurer la pollinisation**, de nombreuses ruches sont en place dans les parcelles de multiplication de semences. Les traitements fongicides et insecticides qui sont appliqués sur ces parcelles, mais aussi dans les parcelles voisines, peuvent avoir un effet toxique pour les abeilles. Limiter la dérive lors des traitements. **Veiller à informer le voisinage de la présence de ruches**.

Pour en savoir plus : téléchargez la plaquette « [Les abeilles butinent](#) » et la note nationale BSV « [Les abeilles, des alliées pour nos cultures : protégeons-les !](#) » sur les sites Internet partenaires du réseau d'épidémiosurveillance des cultures ou sur [www.itsap.asso.fr](http://www.itsap.asso.fr)

**Les structures partenaires dans la réalisation des observations nécessaires à l'élaboration du Bulletin de santé du végétal Nouvelle-Aquitaine Fraise - Framboise sont les suivantes : Parcelles flottantes :** ADIDA, APPM, Cadralbret, CDA 19, CDA 24, CDA 47, CDA 86, FREDON Aquitaine, Groupe ROUQUETTE, INVENIO, KOPPERT, Ortolan, Scaafel, SDA Négoces, Socave, Valprim, VDL, Vitivista

**Parcelles de références :** FREDON Aquitaine

*Ce bulletin est produit à partir d'observations ponctuelles réalisées sur un réseau de parcelles. S'il donne une tendance de la situation sanitaire régionale, celle-ci ne peut pas être transposée telle quelle à chacune des parcelles. La Chambre Régionale d'Agriculture Nouvelle-Aquitaine dégage donc toute responsabilité quant aux décisions prises par les agriculteurs pour la protection de leurs cultures. Celle-ci se décide sur la base des observations que chacun réalise sur ses parcelles et s'appuie le cas échéant sur les préconisations issues de bulletins techniques (la traçabilité des observations est nécessaire).*

*" Action pilotée par le Ministère chargé de l'agriculture et le Ministère de l'Ecologie, avec l'appui financier de l'Agence Française de Biodiversité, par les crédits issus de la redevance pour pollutions diffuses attribués au financement du plan Ecophyto "*