



Fraise / Framboise

N°07
23/05/2017



Animateur filière
Camille MALPEYRE
FREDON AQUITAINE
c.malpeyre@fredon-aquitaine.org

Directeur de publication

Dominique GRACIET
Président de la Chambre
Régionale Nouvelle-
Aquitaine
Boulevard des Arcades
87060 LIMOGES Cedex 2
accueil@na.chambagri.fr

Supervision

DRAAF
Service Régional
de l'Alimentation
Nouvelle-Aquitaine
22 Rue des Pénitents Blancs
87000 LIMOGES

Reproduction intégrale
de ce bulletin autorisée.
Reproduction partielle
autorisée avec la mention
« extrait du bulletin de santé
du végétal Nouvelle-Aquitaine
Fraise - Framboise
N°07 du 23/05/2017 »



Bulletin disponible sur bsv.na.chambagri.fr et sur le site de la DRAAF
<http://draaf.nouvelle-aquitaine.agriculture.gouv.fr/BSV-Nouvelle-Aquitaine-2017>

Recevez le Bulletin de votre choix **GRATUITEMENT**
en cliquant sur [formulaire d'abonnement au BSV](#)

Ce qu'il faut retenir

Fraise

- **Drosophila suzukii** : premier signalement de larves.
- **Pucerons** : les populations sont variables mais parfois avec une forte fréquence : soyez vigilants.
- **Thrips** : toujours quelques dégâts et des populations parfois importantes ; la période à risque se poursuit.
- **Acariens** : la période à risque se poursuit : surveillez la progression des foyers.
- **Punaises** : quelques signalements ; surveillez l'émergence et l'activité des jeunes larves.
- **Duponchelia fovealis** : surveillez la reprise d'activité des larves.

Framboise hors-sol

- **Pucerons** : la pression se poursuit, mais avec une hausse des auxiliaires.
- **Acariens jaunes** : hausse de la pression mais également hausse de la présence d'auxiliaires.

Framboise sol

- **Pucerons** : augmentation des populations et présence significative d'auxiliaires naturels.
- **Acariens** : hausse des populations ; soyez vigilants.

La partie Fraise, rédigée par la FREDON Aquitaine, est basée sur des observations réalisées en Gironde, Dordogne, Lot-et-Garonne, Corrèze, Vienne et Charente.

La partie Framboise est rédigée par la Chambre d'Agriculture de la Corrèze sur la base des observations réalisées en Corrèze, Gironde, Dordogne et Lot-et-Garonne.



Fraise

- ***Drosophila suzukii***

Situation sur le terrain

La première présence de larves est signalée en Dordogne, avec 3 fruits touchés sur une parcelle.

Analyse de risque et prévision

L'installation de pièges, associée à des observations régulières, doit être mise en place afin de repérer précocement l'arrivée de *Drosophila suzukii*.

La mise en place de mesures prophylactiques permet de limiter la prolifération de ce bio-agresseur. Ainsi, nous vous recommandons de :

- trier vos fruits lors de la récolte,
- sortir les fruits atteints de la parcelle et les détruire.
- raccourcir le rythme de la cueillette sur les parcelles à tendance mûre.

Nous vous recommandons d'avertir votre technicien dès l'observation de fruits suspects.

- **Pucerons**

Situation sur le terrain

En Lot-et-Garonne, les pucerons sont présents dans les parcelles, avec des intensités variables. Dans certains, on signale des feuilles tendres couvertes de pucerons. Dans les parcelles avec une importante fréquence, une gestion a dû être mise en place, notamment au vu des fortes dynamiques des populations.

En Dordogne, de nouvelles colonisations sont constatées avec la présence d'individus ailés. On trouve des *Chaetosiphon*, *Acertosiphon* et des *Aphis gossypii* dans 80% des parcelles, avec des intensités faibles à moyennes. Il y a un important parasitisme des *Aphidius* et des praons.

En Corrèze, les pucerons sont signalés de façon éparse dans les cultures.

En Poitou-Charentes (Charente et Vienne), les populations sont très variables, avec une présence sur 10 à 100% des plants, dans les parcelles suivies.

Sur les différentes parcelles du réseau, on relève la présence, parfois importante de chrysopes, syrphes et coccinelles.



Pucerons sur fraisiers

(Crédit Photo : C. Malpeyre - REDON Aq.)

Évaluation du risque

Il est indispensable de réaliser des observations dans les cultures afin de pouvoir gérer au mieux ce ravageur, plus ou moins installé selon les situations.
Pour la gestion des pucerons, pensez à surveiller les populations de prédateurs (Chrysopes...).

Seuils indicatifs de risque

Surveillez les populations en tenant compte des seuils indicatifs de risque suivants :

- Pour les parcelles présentant un seuil inférieur à 5 individus pour 10 feuilles, le risque est faible, mais une visite régulière est conseillée afin de suivre l'évolution des populations.
- Pour les parcelles dépassant le seuil de nuisibilité (5 individus pour 10 feuilles), le risque est sérieux et une gestion de votre parcelle doit être mise en place.

Ces seuils sont indicatifs et sont à adapter en fonction du stade de la culture et du type de pucerons.

• Thrips

Situation sur le terrain

En Lot-et-Garonne, les populations sont toujours variables selon les exploitations. La présence d'adultes et de larves est relevée dans les parcelles. Sur certaines parcelles la situation est compliquée, avec des dégâts trop importants contraignant à la mise en place de gestion pour pouvoir obtenir une récolte.

En Corrèze, les thrips sont présents en faible intensité. 10% des plantes sont concernés sur la parcelle suivie.

En Poitou-Charentes (Vienne et Charente), les thrips sont présents dans plusieurs parcelles, avec une intensité allant jusqu'à 95% de plantes concernées. On signale, dans la Vienne, une parcelle arrachée suite à une trop forte pression thrips.

La présence d'*Amblyseius* (prédateur du thrips) est toujours observée dans de nombreuses parcelles.

Évaluation du risque

La période à risque est toujours d'actualité. Il est nécessaire de suivre l'évolution de la dynamique des populations avec des panneaux bleus englués et des observations régulières.
Pour la gestion des thrips, pensez aux lâchers d'auxiliaires (*Amblyseius*, *Orius*...).

Seuil indicatif de risque

Le seuil indicatif de risque pour ce bio-agresseur est de 2 thrips / fleur.

• Acariens

Situation sur le terrain

En Lot-et-Garonne, les acariens sont actuellement une problématique récurrente dans les itinéraires sol et hors-sol. De nombreux foyers sont observés dans les parcelles, accompagnés de présence de toiles.

En Dordogne, des foyers d'acariens sont signalés dans 40% des parcelles prospectées. Dans certains cas, les gestions mises en place n'ont pas suffi à contenir les populations.

En Corrèze, les populations d'acariens (œufs, larves et adultes) sont toujours présentes dans les cultures sous abris.

Dans la Vienne, la présence d'acariens est signalée en production de Charlotte.

Évaluation du risque

La période à risque vis-à-vis des acariens se poursuit.

L'observation régulière des parcelles permet de détecter les premiers foyers et de suivre l'évolution des populations. Vérifiez la présence du ravageur sur la face inférieure des feuilles âgées.

Seuil indicatif de risque

- Pour les parcelles présentant **un seuil inférieur à 5 formes mobiles par feuille**, le risque est faible. Une visite régulière est tout de même conseillée.
- Pour les parcelles **dépassant le seuil indicatif de risque** cité ci-dessus, le risque acarien est à prendre en compte rapidement.

• Punaises

Situation sur le terrain

En Lot-et-Garonne, on signale quelques présences de punaises ***Liocoris***.

En Dordogne, on observe la présence d'adultes de ***Lygus*** dans 30% des parcelles prospectées. Les larves sont elles signalées dans 10% des parcelles.



Punaise *Liocoris tripustulatus*
(Crédit Photo : KOPPERT)

En Charentes, la présence de punaises est signalée dont une parcelle avec 55% des plantes concernées par ce ravageur.

Évaluation du risque

Surveillez l'évolution des populations et l'émergence de jeunes larves dans vos cultures afin de détecter les premiers individus, ou à défaut les premiers dégâts.

• *Duponchelia fovealis*

Situation sur le terrain

En Lot-et-Garonne on signale la présence d'adultes de *Duponchelia fovealis*. Peu de papillons sont piégés actuellement.

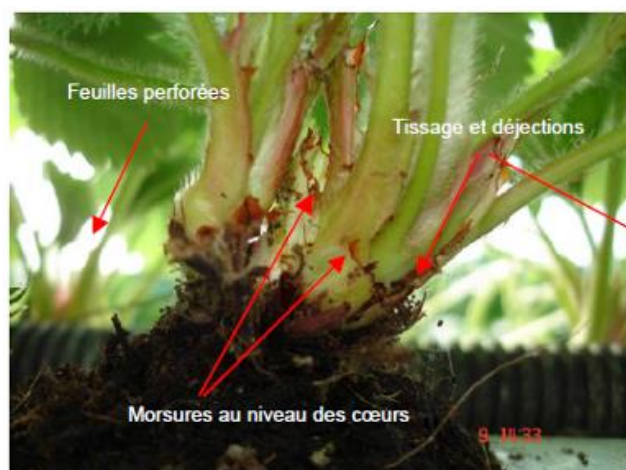
Évaluation du risque

Les conditions climatiques plus chaudes sont favorables à une reprise d'activité des larves de *Duponchelia fovealis*.

Dans vos parcelles, des observations régulières sont nécessaires, elles vont permettre de détecter et de localiser la présence de larves dans vos cultures.

Comment repérer les larves et leurs dégâts ?

La larve mesurant de **20 à 30 mm** de long, est de couleur **blanc crème à brun** et possède une capsule céphalique noire. Elle est souvent cachée dans les cœurs des plantes ou bien enfouie au niveau du collet. Les morsures sur la plante et les déjections vous aideront à la localiser.



Dégâts de *Duponchelia fovealis*
(N Daste Fredon AQ)



Seuil indicatif de risque

- Pour les parcelles ne présentant que **quelques morsures**, le **risque est faible** pour l'instant, néanmoins une visite fréquente est conseillée afin de suivre l'évolution et la dynamique des populations.
- Pour les parcelles présentant actuellement **plus de 5% de plantes touchées** (attaques sur feuilles, cœurs, tiges...) avec présence de déjections et de larves, **le risque est avéré**.

Comment repérer les papillons?

Le papillon mesure **10 à 12 mm** de long. Ses **ailes antérieures** sont de couleur **brun gris** avec le centre un peu plus foncé et deux lignes transversales blanc jaunâtre. L'abdomen est long et mince et se tient quasiment en angle droit (voir photo ci-contre).

La pose d'un piège ainsi que des relevés réguliers permettent de repérer les premiers papillons.



Piège à phéromone et papillons de *Duponchelia fovealis* englués (N Daste FREDON AQ)



• Autres bio-agresseurs

Des cas d'**oïdium** sur la variété Charlotte, sont signalés sur une parcelle en Vienne. Des départs de petits foyers sont signalés sur 3 parcelles, en Dordogne.

En Lot-et-Garonne, la présence d'**aleurodes** (adultes et pontes) est observée, notamment sous les jeunes feuilles de stolons.

Les cas de **tarsonèmes** sur remontantes, en Lot-et-Garonne, sont toujours d'actualité. En Dordogne, des cas sont signalés de façon généralisée, sur 4 parcelles de Charlotte trayplant (plantation de fin février).

D'importants dégâts d'**anthonomes** sont relevés sur 5 parcelles en Dordogne.

Framboise

Framboise hors-sol

L'ensemble des cultures de saison sont en récolte. Les fruits sont correctement formés.

Les fortes variations climatiques perturbent le fonctionnement des plantes et les besoins hydriques varient fortement. Attention aux excès d'irrigation et au manque d'eau.

• Pucerons

Situation sur le terrain

Les semaines se succèdent et la pression puceron continue. On retrouve le **grand puceron vert** sur la quasi-totalité des ateliers. Toutefois, les auxiliaires sont de plus en plus présents et généralement le contrôle du puceron se fait naturellement en juin avec le développement de la faune auxiliaire naturelle.

À noter que sur certains ateliers chauffés en récolte, le miellat et la fumagine ont pu être réduits par des applications de savon noir, réduisant ainsi l'effet dépréциant de la présence des pucerons.

Seuil indicatif de risque

Le puceron reste le ravageur principal rencontré en ce moment sur le framboisier. Soyez vigilant.

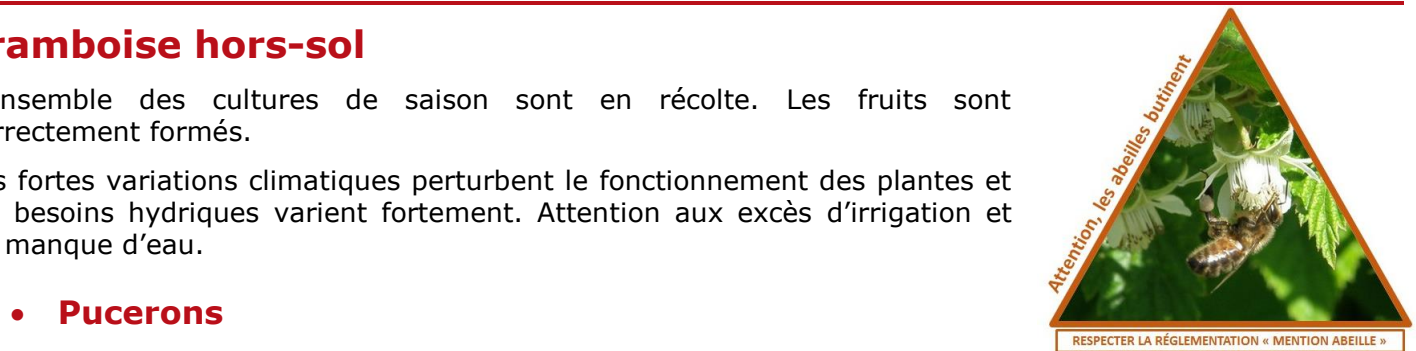
Il n'y a pas de seuil officiel indicatif de risque, mais **on considère qu'au-delà de 10% des feuilles avec plus de 10 individus, la pression puceron va provoquer des pertes de récoltes (écarts de tris)**.

Surveillez donc régulièrement vos plantes et observez la présence d'auxiliaires, en tenant compte du seuil indicatif de risque.

• Acariens jaunes

Situation sur le terrain

La pression en **acariens jaunes** monte. Toutefois, les chiffres obtenus dans le suivi des populations sur la parcelle de référence sont éloquentes : 10% des feuilles de l'échantillon observées hébergent des acariens et 90% de ce même échantillon hébergent des auxiliaires (acariens prédateurs). Dans ces conditions on continue de suivre l'évolution de l'équilibre.



Pour favoriser cet équilibre, blanchiment des abris et brumisation sont à privilégier, malgré une météo très chaotique...

Surveillez bien vos cultures.

Évaluation du risque

Le niveau de risque reste modéré. Surveillez bien vos cultures.

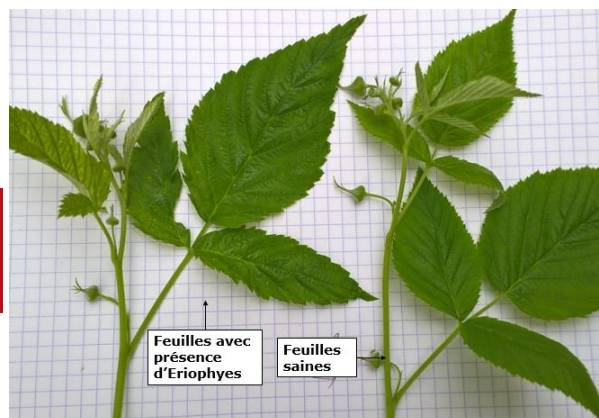
- **Eriophyes**

Situation sur le terrain

Pas d'observation particulière cette semaine.

Évaluation du risque

Rapprochez-vous de vos techniciens pour identifier leur présence.



Feuilles de framboisier avec et sans Eriophyes
(Crédit Photo : J-C. Duffaut – CA19)

Framboise sol

Stade des cultures : la récolte approche.

- **Pucerons**

Situation sur le terrain

On rencontre une montée de la présence des **grands pucerons verts** cette semaine sur notre parcelle de référence (passé de 7 à 17%). On relève aussi la présence significative d'auxiliaires naturels (larve de syrpe, *Aphelinus colemanii*). L'équilibre est à surveiller.

Évaluation du risque

Maintenez une surveillance dans vos cultures.

- **Acariens**

Situation sur le terrain

On observe aussi une montée des **acariens jaunes** cette semaine (10% au lieu de 7% des feuilles observées sous binoculaires) et toujours la présence un peu limitée (passage de 7 à 3%) d'acariens prédateurs qui habituellement les contrôlent.

Évaluation du risque

À surveiller car il s'agit là d'un ravageur sérieux en framboise sous abris.

- **Faune auxiliaire**

Situation sur le terrain

Elle reste bien présente naturellement sur la parcelle de référence grâce aux allées enherbées, à la proximité de haies et au maintien de bandes refuges au niveau des ancrages des arceaux des tunnels. Pourtant, on constate ces derniers jours une pression qui monte dans les populations de pucerons et d'acariens. **Maintenir une surveillance rigoureuse.**

- **Drosophila suzukii**

Situation sur le terrain

Pas de prise cette semaine.

Les abeilles butinent, protégeons-les ! Respectez la réglementation « abeilles » et lisez attentivement la note nationale BSV 2012 sur les abeilles

1. Dans les situations proches de la floraison, sur fraises et framboises, en pleine floraison ou en période de production d'exsudats, utiliser un insecticide ou acaricide portant **la mention « abeille », autorisé « pendant la floraison mais toujours en dehors de la présence d'abeilles » et intervenir le soir par température <13°C (et jamais le matin)** lorsque les ouvrières sont dans la ruche ou lorsque les conditions climatiques ne sont pas favorables à l'activité des abeilles, ceci afin de les préserver ainsi que les autres auxiliaires des cultures potentiellement exposés.
2. Attention, la **mention « abeille » sur un insecticide ou acaricide ne signifie pas que le produit est inoffensif pour les abeilles**. Cette mention « abeille » rappelle que, appliqué dans certaines conditions, le produit a une toxicité moindre pour les abeilles **mais reste potentiellement dangereux**.
3. **Il est formellement interdit de mélanger pyréthrinoïdes et triazoles ou imidazoles**. Si elles sont utilisées, ces familles de matières actives doivent être appliquées à 24 heures d'intervalle en appliquant l'insecticide pyréthrinoïde en premier.
4. N'intervenir sur les cultures que si nécessaire et veiller à respecter scrupuleusement les conditions d'emploi associées à l'usage du produit, qui sont mentionnées sur la brochure technique (ou l'étiquette) livrée avec l'emballage du produit.
5. **Afin d'assurer la pollinisation**, de nombreuses ruches sont en place dans les parcelles de multiplication de semences. Les traitements fongicides et insecticides qui sont appliqués sur ces parcelles, mais aussi dans les parcelles voisines, peuvent avoir un effet toxique pour les abeilles. Limiter la dérive lors des traitements. **Veiller à informer le voisinage de la présence de ruches**.

[Pour en savoir plus](#) : téléchargez la plaquette « [Les abeilles butinent](#) » et la note nationale BSV « [Les abeilles, des alliées pour nos cultures : protégeons-les !](#) » sur les sites Internet partenaires du réseau d'épidémiologie des cultures ou sur www.itsap.asso.fr

Les structures partenaires dans la réalisation des observations nécessaires à l'élaboration du Bulletin de santé du végétal Nouvelle-Aquitaine Fraise - Framboise sont les suivantes : Parcelles flottantes : ADIDA, APPM, Cadralbret, CDA 19, CDA 24, CDA 47, CDA 86, FREDON Aquitaine, Groupe ROUQUETTE, INVENIO, KOPPERT, Ortolan, Scaafel, SDA Négoces, Socave, Valprim, VDL, Vitivista

Parcelles de références : FREDON Aquitaine

Ce bulletin est produit à partir d'observations ponctuelles réalisées sur un réseau de parcelles. S'il donne une tendance de la situation sanitaire régionale, celle-ci ne peut pas être transposée telle quelle à chacune des parcelles. La Chambre Régionale d'Agriculture Nouvelle-Aquitaine dégage donc toute responsabilité quant aux décisions prises par les agriculteurs pour la protection de leurs cultures. Celle-ci se décide sur la base des observations que chacun réalise sur ses parcelles et s'appuie le cas échéant sur les préconisations issues de bulletins techniques (la traçabilité des observations est nécessaire).

" Action pilotée par le Ministère chargé de l'agriculture et le Ministère de l'Ecologie, avec l'appui financier de l'Agence Française de Biodiversité, par les crédits issus de la redevance pour pollutions diffuses attribués au financement du plan Ecophyto ".