



N°01
25/01/2018

Edition **Sud Nouvelle-Aquitaine**

Départements 19/24/33/40/47/64

Bulletin disponible sur bsv.na.chambagri.fr et sur le site de la DRAAF draaf.nouvelle-aquitaine.agriculture.gouv.fr/BSV-Nouvelle-Aquitaine-2018

Recevez le Bulletin de votre choix **GRATUITEMENT**
en cliquant sur [Formulaire d'abonnement au BSV](#)



Animateur filière
FREDON AQUITAINE

Directeur de publication

Dominique GRACIET
Président de la Chambre
Régionale Nouvelle-Aquitaine
Boulevard des Arcades
87060 LIMOGES Cedex 2
accueil@na.chambagri.fr

Supervision

DRAAF
Service Régional
de l'Alimentation
Nouvelle-Aquitaine
22 Rue des Pénitents Blancs
87000 LIMOGES

Supervision site de Bordeaux

Reproduction intégrale
de ce bulletin autorisée.
Reproduction partielle
autorisée avec la mention
« extrait du bulletin de santé
du végétal Nouvelle-Aquitaine
Maraîchage / Edition Sud NA
N°1 du 25/01/2018 »



Ce qu'il faut retenir

Toutes cultures légumières

- **Sclérotinia, Botrytis** : à surveiller, les conditions climatiques sont favorables.
- **Oïdium** : à surveiller.
- **Mildiou** : quelques signalements : pensez à la prophylaxie.
- **Pucerons** : présence en culture de salade, de persil AB, et de mini blettes.
- **Nématodes** : attaques signalées en salade, radis et épinard AB.

Tomate hors-sol

- **Tuta absoluta** : les populations sont très variables selon les exploitations, à surveiller.
- **Punaises** : présence de *Nesidiocoris tenuis* dans le Villeneuvois.
- **Aleurodes** : début d'infestation dans le Villeneuvois.

Salade

- **Big vein** : maladie en progression sur l'ensemble des sites visités.
- **Taches orangées** : fort développement de la maladie avec présence variable selon les sites.

Radis

- **Mouches** : dégâts constatés à la récolte.

Choux plein champ

- **Alternaria** : symptômes visibles sur feuilles : pensez à la prophylaxie.

Panier de légumes

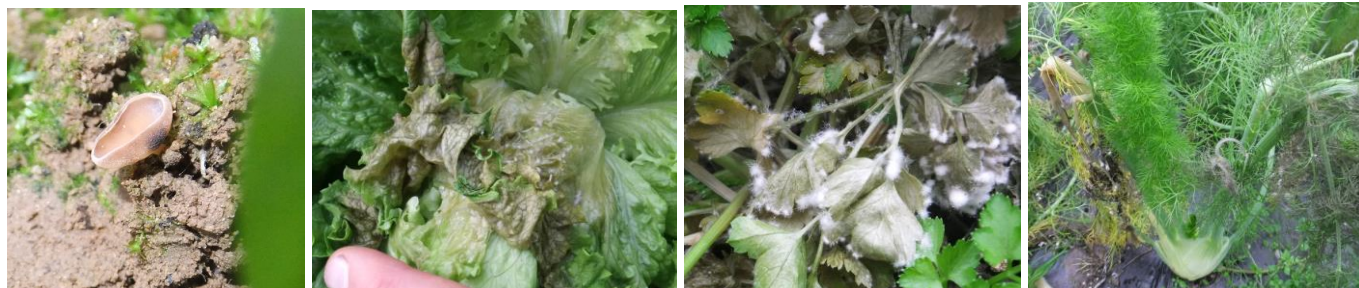
- **Persil** : quelques taches de Septoriose visibles.
- **Blette** : présence de Cercosporiose sur une plantation de novembre.

Toutes cultures légumières

• *Sclerotinia*

Situation sur le terrain

En salade, le *Sclerotinia* est présent dans de nombreuses parcelles. On note également du *Sclerotinia* aérien avec des feuilles de pommes touchées ainsi que la présence d'apothécies de *Sclerotinia* sur le sol, entre le recouplement des paillages. La maladie est également présente dans d'autres cultures notamment en persil AB et fenouil AB.



Apothécie de *Sclerotinia* au sol + *Sclerotinia* sur salade, persil et fenouil

(Crédit Photo : C. Delamarre – CA47)

Les abris ont une influence forte sur les dégâts observés.

Evaluation du risque

Les conditions climatiques actuelles (pluies et températures douces) sont favorables au *Sclerotinia*.

• *Oïdium*

Situation sur le terrain

En culture de tomate hors-sol, on note une attaque importante d'*oïdium* sur un site et une plantation de tomate cerise de début novembre. Sur les autres sites observés, peu ou pas de symptômes sont présents. En culture de mâche AB, quelques foyers d'*oïdium* ont été signalés de fin décembre à mi-janvier dans une exploitation sur des plantations de fin octobre et qui sont actuellement en cours de récolte.

Evaluation du risque

Les conditions climatiques actuelles (pluies et températures douces) sont favorables à l'*oïdium*.

• Mildiou

Situation sur le terrain

En culture de tomate hors-sol, la présence de mildiou a été signalée sur un site, très tôt dans la saison, sur une plantation de début novembre. Des interventions ont été mises en place afin de stopper l'attaque. En salade, de nombreux cas de mildiou sont signalés sur le réseau d'observation. On note une progression du mildiou depuis la semaine dernière avec des taches très virulentes (uniquement du feutrage blanc sans jaunissement) sur certaines variétés.

En radis, on note sur une parcelle un début d'attaque sur cotylédons et feuilles sur 10% des plantes.

En culture d'épinard AB, la présence de mildiou a été détectée de façon généralisée sur la variété Racoon en décembre, ce qui a entraîné la destruction de la quasi-totalité des parcelles en production biologique.

En culture d'oignon blanc en plein champ, la présence de la maladie est signalée avec jusqu'à 50% de plantes touchées dans les parcelles les plus contaminées.

Analyse et prévision de risque

Un temps plus sec devrait faire son retour dans les prochains jours et permettrait ainsi de ralentir le développement de la maladie.

Evaluation du risque

La période de risque mildiou est en cours.

Nous vous recommandons de mettre en place, dans la mesure du possible, les points de prophylaxie suivants : aérer les abris, limiter la présence d'eau libre sur les feuilles, favoriser l'écoulement de l'eau, etc...

Nous vous rappelons également que les plantes contaminées doivent être éliminées : ne pas les enfouir.

• Botrytis

Situation sur le terrain

En tomate hors-sol, on note une présence faible de la maladie. Cependant, les conditions climatiques très humides de ces dernières semaines et l'approche de récolte pour de nombreuses parcelles peuvent rendre plus sensibles les cultures.

En salade, avec les conditions climatiques actuelles, la maladie est bien présente avec des pertes de plants visibles. Des pourritures au niveau du collet se sont accentuées avec le développement de la maladie.

Sur radis, pour les zones touchées par la maladie, on observe de la pourriture grise sur racines par foyers de 5% d'attaque.

En culture de mâche AB, dans une exploitation, on note la présence de la maladie avec entre 5 et 10% de perte de plantes selon les zones. De plus, quelques foyers de Botrytis ont été signalés de fin décembre à mi-janvier sur un autre site, sur des plantations de fin octobre et qui sont actuellement en cours de récolte.



Attaque de Botrytis sur salade + Plants de mâche fondus suite à une attaque de Botrytis et de Sclerotinia

(Crédit Photo : C. Delamarre – CA47)

• Pucerons

Situation sur le terrain

En salade, la pression pucerons est globalement faible, mais la situation est à surveiller avec les conditions climatiques douces de ces derniers jours.

En persil AB, la présence de pucerons noirs est signalée par foyers depuis décembre et semble actuellement se généraliser.

En cultures bio de blettes et mini blettes, quelques petits foyers de pucerons sont observés, principalement sur mini blettes.

• Nématodes

Situation sur le terrain

En radis, sur une exploitation du Villeneuvois, la présence de nématodes *Méloïdogynes* a été détectée sur des semis de novembre, entraînant d'importantes pertes de récoltes. 95% des radis longs ont été attaqués alors que les radis ronds n'ont pas été touchés.

En épinard AB, des attaques de nématodes ont été signalés en novembre sur une parcelle (culture d'épinard après culture de tomate) avec jusqu'à 50% de pieds touchés sur les zones infestées.

En salade, les températures douces de l'automne ont entraîné beaucoup d'attaques.

Tomate hors-sol

• *Tuta absoluta*

Situation sur le terrain

Des individus sont présents sur tout le réseau d'observation depuis le mois de novembre, avec des populations variables selon les sites.

Sur une plantation de début décembre, des mines sur feuilles ainsi que des perforations sur fruits sont généralisées dans la serre. De plus, des mines sur jeunes plantes sont observées sur de nombreux sites. Dans les serres, des pièges ont été installés. On note entre 2 et 15 individus piégés chaque semaine selon les sites.

Sur la fin de ce mois de janvier, on peut craindre une recrudescence des populations adultes.

Des lâchers de trichogrammes et de macrolophus sont mis en place depuis le début du mois pour les plantations de début novembre et se poursuivent actuellement sur les plantations les plus tardives.

Comment repérer *Tuta absoluta* dans vos parcelles ?

L'installation de pièges associés à des observations régulières est nécessaire afin de repérer précocement l'arrivée de ce bio-agresseur.

Le piégeage :



Structure type cabane

Plaque en plastique sur laquelle est posée la capsule de phéromone

Comment repérer les vols de *Tuta absoluta* ?

- Installer des pièges dans vos parcelles afin de détecter les papillons.
- Relever régulièrement vos pièges afin de suivre l'évolution des populations.

Les observations en parcelles :



Comment repérer les dégâts et les larves de *Tuta absoluta* ?

La larve passe d'une couleur crème lors du stade L1 à une couleur allant du verdâtre au rose clair pour les 3 autres stades (L2, L3 et L4). Sa taille va de 0,6 mm pour le stade L1 à 8 mm pour le stade L4.



Plaques blanchâtres correspondant au parenchyme dévoré



Mines en bordure de feuilles

Les larves de tous les stades s'attaquent à différentes parties aériennes de la plante : feuilles, tiges et fruits.

Les dégâts sont caractéristiques : sur les feuilles apparaissent des grandes plaques blanchâtres correspondant au parenchyme dévoré par la larve ne laissant visible que l'épiderme nu.

Analyse et prévision de risque

Afin de limiter la prolifération de ce bio-agresseur dans vos parcelles, nous vous rappelons quelques mesures prophylactiques à mettre en œuvre dans vos parcelles :

- Contrôler les plants dès la réception et repiquer uniquement des plants sains,
- Contrôler les adventices à l'intérieur et aux alentours des serres en éradiquant les plantes hôtes (solanacées),
- Protéger les ouvertures des serres par des filets insect-proofs pour empêcher toute pénétration d'insectes,
- Eliminer les plants et le matériel végétal suspects par brûlage (voir législation dans votre commune),
- Mettre en place des lâchers d'auxiliaires ainsi qu'une gestion du risque dès l'observation des premières mines.

Evaluation du risque

Si cela n'est pas déjà fait, mettez en place des pièges de détection (piège cabane ci-dessus) dans vos cultures afin de vérifier l'absence ou la présence de ce bio-agresseur.

• Punaises

Situation sur le terrain

La présence de punaises *Nesidiocoris tenuis* est principalement signalée dans le Villeneuvois. Cette punaise s'installe sur les têtes des plants et pique les tiges. Ces piqûres créent des boursoufflures et un anneau noir autour de la tige et peuvent entraîner l'avortement des bouquets floraux. L'introduction de macrolophus est en cours dans les plantations.

• Aleurodes

Situation sur le terrain

On note un début d'infestation dans le Villeneuvois sur le site concerné par les attaques de *Nesidiocoris*. Vérifiez leur présence notamment sur les faces inférieures des feuilles.

Soyez vigilants notamment avec les températures douces de ces derniers jours et toutes les éventuelles entrées d'aleurodes depuis l'extérieur.

• Cochenilles

Situation sur le terrain

Des cochenilles sont signalées de façon généralisée sur un site en Corrèze.

• *Clavibacter michiganensis*

Situation sur le terrain

La maladie est observée sur un seul site avec une seule variété touchée.

Salade

Les récoltes sont en cours pour les plantations sous abris du 22 au 30 octobre. Les salades sont de bonne qualité avec des produits bien structurés, mais un grammage faible. Le temps doux et pluvieux de ces dernières semaines favorise l'étiollement des cultures.

• Big vein

Situation sur le terrain

La semaine dernière, sur une exploitation du réseau d'observation, le big vein représentait environ 25% de plantes touchées. Cette semaine, les symptômes se sont fortement accentués avec présence sur toutes les exploitations visitées notamment sur les salades en récolte ou arrivant en récolte. On note 20 à 50% d'attaque sur les variétés très touchées type Batavia ou Feuille de Chêne.



Big vein sur Batavia et sur Feuille de Chêne rouge

(Crédit Photo : C. Delamarre – CA47)

- **Taches orangées**

Situation sur le terrain

La semaine dernière, sur une exploitation du réseau d'observation, on constatait environ 1% des plants touchés par des symptômes de taches orangées. Depuis, la maladie s'est fortement accentuée avec une présence sur l'ensemble des exploitations visitées. Sur les 3 parcelles visitées, la maladie est observée avec des importances variables selon les sites (de 5 à 10% sur les variétés très touchées).



Tâche orangée sur salade

(Crédit Photo : C. Malpeyre – FREDON Aquitaine / C. Delamarre – CA47)

- **Autres bio-agresseurs**

Sur un site, on note une zone avec présence de **scutigérelles**. Sur ce site, les salades sont peu développées et présentent également quelques petites galles de type attaque de **nématodes**.

Radis

- **Mouches**

Situation sur le terrain

Depuis les semis de fin novembre – mi-décembre et jusqu'à maintenant, des dégâts de mouches ont été constatés à la récolte. Ces dégâts représentent jusqu'à 5% de radis attaqués selon les sites d'observation.

Evaluation du risque

Afin de limiter la pression mouche dans vos parcelles, il est important de :

- Etablir une rotation des cultures et ne pas replanter radis, oignon ou navet avant 3 ans,
- Introduire des cultures de coupure sous abris comme par exemple salade, épinard ou blette.

- **Rhizoctonia**

Situation sur le terrain

Quelques foyers de *Rhizoctonia* sont présents sur des semis de mi-décembre.

Choux plein champ

- **Alternaria**

Situation sur le terrain

Des symptômes d'*Alternaria* visibles sur feuilles occasionnent plus ou moins de parage selon les parcelles.

Une surmaturité sensibilise les plantes aux attaques d'*Alternaria*, mais également de *Mycosphaerella* et de *Phytophthora brassicae*.



Alternaria sur chou

(Crédit Photo : C. Delamarre – CA47)

Evaluation du risque

Les résidus de culture doivent être sortis du champ et détruits afin de ne pas servir de réservoir de maladies.

Panier de légumes

- **Persil**

Quelques taches de **Septoriose** sont visibles sur les deuxièmes à cinquièmes coupes.

- **Blette**

Des symptômes de **Cercosporiose** sont signalés sur une plantation de novembre.



Septotiose sur persil + taches de Cercosporiose sur blette

(Crédit Photo : C. Delamarre – CA47)

Les structures partenaires dans la réalisation des observations nécessaires à l'élaboration du Bulletin de santé du végétal Nouvelle-Aquitaine Maraîchage / Edition Sud Nouvelle-Aquitaine sont les suivantes : Parcelles flottantes : APPM, Cadralbret, CDA 19, CDA 24, CDA 47, CDA 33, Coop de Fieux, FREDON Aquitaine, Granlot, INVENIO, EPLEFPA de Ste Livrade, Mentière, Midi Agro Consultant, ORTOLAN, Scaafel, Valprim, VDL, Vitivista.

Parcelles de références : CDA 47, FREDON Aquitaine (toutes cultures)

Ce bulletin est produit à partir d'observations ponctuelles réalisées sur un réseau de parcelles. S'il donne une tendance de la situation sanitaire régionale, celle-ci ne peut pas être transposée telle quelle à chacune des parcelles. La Chambre Régionale d'Agriculture Nouvelle-Aquitaine dégage donc toute responsabilité quant aux décisions prises par les agriculteurs pour la protection de leurs cultures. Celle-ci se décide sur la base des observations que chacun réalise sur ses parcelles et s'appuie le cas échéant sur les préconisations issues de bulletins techniques (la traçabilité des observations est nécessaire).

" Action pilotée par le Ministère chargé de l'agriculture et le Ministère de l'Ecologie, avec l'appui financier de l'Agence Française de Biodiversité, par les crédits issus de la redevance pour pollutions diffuses attribués au financement du plan Ecophyto ".