



N°08
22/08/2018

Edition **Sud Nouvelle-Aquitaine**
Départements 19/24/33/40/47/64

Bulletin disponible sur bsv.na.chambagri.fr et sur le site de la DRAAF
<http://draaf.nouvelle-aquitaine.agriculture.gouv.fr/BSV-Nouvelle-Aquitaine-2018>

Recevez le Bulletin de votre choix **GRATUITEMENT**
en cliquant sur [Formulaire d'abonnement au BSV](#)



Animateur filière

Olivier Bray
FREDON AQUITAINE
o.bray@fredon-aquitaine.org

Directeur de publication

Dominique GRACIET
Président de la Chambre
Régionale Nouvelle-Aquitaine
Boulevard des Arcades
87060 LIMOGES Cedex 2
accueil@na.chambagri.fr

Supervision

DRAAF
Service Régional
de l'Alimentation
Nouvelle-Aquitaine
22 Rue des Pénitents Blancs
87000 LIMOGES

Supervision site de Bordeaux

Reproduction intégrale
de ce bulletin autorisée.
Reproduction partielle
autorisée avec la mention
« extrait du bulletin de santé
du végétal Nouvelle-Aquitaine
Maraîchage / Edition Sud NA
N°08 du 22/08/2018 »



Ce qu'il faut retenir

Toutes cultures légumières

- **Problèmes physiologiques** : dus à la canicule.
- **Tuta absoluta** : en progression.
- **Aleurodes** : en augmentation en aubergine.
- **Punaises** : dégâts significatifs sur différents types de production.
- **Thrips** : présents en aubergine et poivron et vecteur de virus.
- **Noctuelles** : présentes sur les différents types de production.
- **Acariens** : forte pression en aubergine, concombre et tomate.
- **Mildiou** : latent en concombre et tomate.
- **Oïdium** : en augmentation, soyez vigilants !

Tomates hors-sol et sol

- **Acariose bronzée** : forte augmentation.
- **Cladosporiose** : toujours en augmentation sur variétés anciennes.

Aubergines

- **Virus** : nouveau virus détecté en France, le PhCMoV.

Poivrons/piment

- **Pyrales** : deuxième vol en cours.

Panier de légumes

- **Concombre** : *didymella* signalé.
- **Choux** : problèmes d'altises.
- **Salades** : rhyzoctonia sur une parcelle.

Toutes cultures légumières

• Problèmes physiologiques

En tomate de plein champ, des coups de soleil, des coulures de fruits, des problèmes de fermeté due à la chaleur et aux fruits creux mal noués, sont observés. Du cul noir sur les variétés sensibles est signalé.

En concombre, à la suite de la canicule, des coulures de fruits sont observées sur l'intégralité des plantes. Quelques cas de brûlure de têtes sont aussi observés.

En aubergine, les chaleurs ont entraîné l'apparition de fruits rouges. Ces fruits rouges peuvent être aussi présents à cause de fruits de 2^{ème} fleur récoltés trop gros ou de plantes fatiguées.

En fenouil AB, un cas signalé où les plantes se sont bloquées à cause de la chaleur et n'ont pas réussi à atteindre un poids suffisant pour être commercialisées.

En courge Butternut et potimarron, les fortes chaleurs ont entraîné des phénomènes de grillures physiologiques du feuillage dans certaines parcelles précoces. Les fruits ont aussi pu être brûlés lorsque le feuillage était insuffisant.

• *Tuta absoluta*

Situation sur le terrain

En tomate, la pression est variable selon les sites, mais globalement en progression. Elle est maîtrisée en hors-sol. En sol, quelques situations problématiques avec des piqûres sur fruits et des galeries sont signalées avec des pertes de rendement de 20%. Dans certains cas, avec trop de dégâts sur fruits, **des serres ont dû être arrêtées**.

En aubergine, le ravageur est présent, mais sans préjudice pour le moment.

Nouveauté :

Des solutions de confusion sexuelle ont été homologuées mi-juillet. Des retours sur l'utilisation de la confusion seront présentés lors de la journée « piégeage » du 25 septembre.

Gestions des déchets de cultures liés à *Tuta absoluta* :

Des altérations de feuillage ou de fruits par la présence de galeries (mines) sont causées par *Tuta absoluta* ; les **mesures prophylactiques** recommandent l'élimination et la destruction de ces déchets de culture.

Selon la gravité des attaques, les volumes varient de quelques seaux à des quantités beaucoup plus conséquentes. La **solarisation** des déchets peut donner de très bons résultats :

- Étaler les déchets (épaisseur 15 cm environ) sur une plate-forme bétonnée.
- Arroser.
- Recouvrir d'une bâche transparente traitée anti-UV.

Le temps "de chauffe" est à adapter en fonction de la saison et de la luminosité qu'il convient de mettre en relation avec la cible visée : **destruction des lépidoptères en 1 heure à 55°C.**

Une fois les insectes indésirables détruits, les déchets peuvent être collectés dans les circuits habituels.

Evaluation du risque

La pression **est toujours d'actualité**. Si l'importance des populations contraint à la mise en place d'une gestion, soyez vigilants au stade cible de ce ravageur qui est le stade jeune larve.

- **Aleurodes**

Situation sur le terrain

En tomate, les populations (larves et adultes) sont présentes mais régulées grâce à *Macrolophus* dans les sites où la punaise *Nesidiocoris* est absente. Là où la punaise est présente, la situation peut être préoccupante. **A surveiller de près !**

En aubergine, les populations commencent à augmenter.

Evaluation du risque

Surveillez l'évolution des populations dans vos cultures en installant des plaques jaunes engluées. Il est aussi important de vérifier l'activité de la faune auxiliaire en repérant les pupariums noirs (pupariums parasités).

Pour lutter contre ce ravageur, des lâchers d'auxiliaires sont envisageables (par exemple : *Macrolophus* ou *Encarsia formosa*).

- **Punaises**

Situation sur le terrain

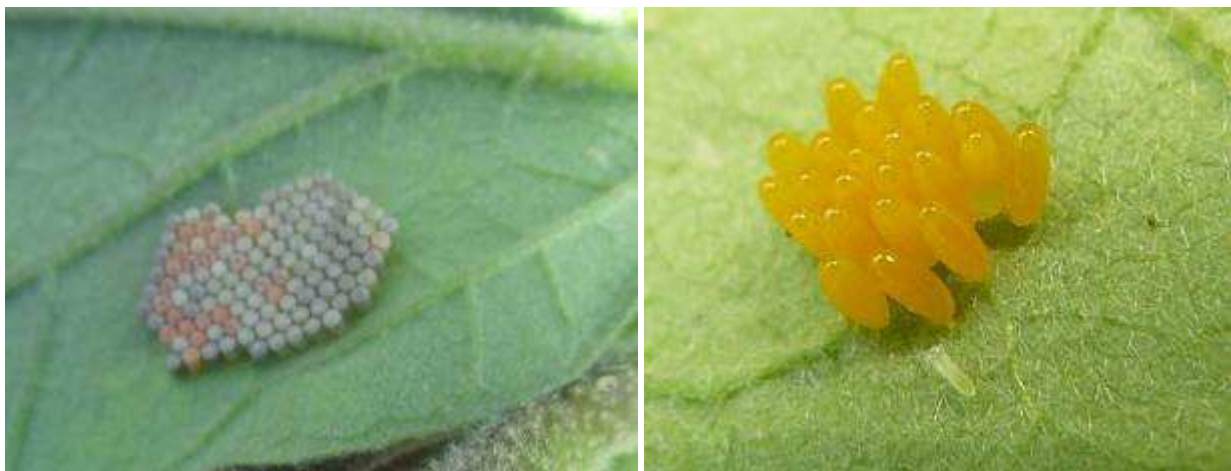
Tous les systèmes de culture, agriculture biologique (AB) et conventionnelle, sont concernés par la punaise.

En tomate, la pression ***Nesidiocoris*** a continué de progresser et reste bien présente. Quelques piqûres sur fruit sont observées. Des tests avec différentes couleurs de pièges et différentes formes de glues sont en cours. Des différences de piégeages sont observées. La punaise ***Nezara*** est signalée sur l'ensemble des parcelles (principalement sur les cultures en sol sous abris) avec des **dégâts significatifs** (perte de rendement d'environ 2%) sur 30% des sites.

En aubergine, la pression s'est renforcée depuis juillet et elle est plus ou moins forte selon le type d'abri. On retrouve la présence de ***Lygus*** et ***Nezara*** de façon variable, avec des dégâts en tête variables et sur fleurs sur quasiment toutes les plantes. L'intégralité des exploitations prospectées présentait des dégâts de punaise.

En concombre, la punaise ***Nezara*** est toujours présente et cause toujours des pertes.

En poivron, ***Nezara*** est présente par foyer (beaucoup de larves) avec des piqûres sur fruits en abri et en plein champs. 20% des exploitations sont concernées.



Ponte de *Nezara* (forme de barrique et rangés en ooplaque) VS Ponte de *Doryphore* (forme ovoïde) (Crédit photo : Expérimentation - FREDON Aquitaine + N. DASTE - FREDON Aquitaine)



Eclosion de Nezara (Crédit photo : C.DELAMARRE – CA 47 et Expérimentation – FREDON Aquitaine)

- **Pucerons**

Situation sur le terrain

En aubergine, les pucerons sont en augmentation.

En poivron, la pression est variable (de quasi nulle à forte). Les auxiliaires naturels permettent une bonne régulation.

En concombre, les pucerons arrivent rapidement sur les dernières plantations. A surveiller de près.



Pucerons sur Aubergine et poivron (Crédit photo : O.BRAY – FREDON Aquitaine)

- **Thrips**

En aubergine, les thrips sont toujours présents ; des piqûres sur feuilles et sur calices sont observées, plus en abris sol qu'en serre multichapelle hors sol.

En poivron, la présence de thrips est sans impact pour le moment sur la qualité du fruit. Ils sont problématiques car ils sont vecteurs du virus TSWV (Tomato Spotted Wilt Virus).

En concombre, la pression est faible pour le moment.



Virus TSWV sur poivron, transmis par le thrips
(Crédit photo : O.BRAY – FREDON Aquitaine)

- **Noctuelles**

En tomate, la présence d'*Helicoverpa armigera* est signalée. Depuis le 10 août, 80% des sites sous abris plastiques présentent des perforations de fruits généralisées. En tomate de plein champ, la présence de noctuelle est signalée sur 30% des sites.

En concombre AB, la présence ponctuelle de noctuelles est signalée.

Quelques noctuelles sont observées en aubergine.



Helicoverpa armigera sur Tomate (Crédit photo : O.BRAY – FREDON Aquitaine)

- **Acariens**

Situation sur le terrain

En aubergine, la pression est toujours bien présente et en augmentation. L'intégralité des exploitations est concernée. Sur quelques sites, la présence d'acariose bronzée est observée.

En concombre, ce ravageur est en forte augmentation et il est présent sur 80% des exploitations, avec de gros foyers sur 30% des sites.



Acariens sur aubergine (Crédit Photo : C.MALPEYRE – FREDON Aquitaine)

Evaluation du risque

Les températures estivales sont **propices au développement** de ce ravageur.

Observez sa présence, notamment sur les faces inférieures des feuilles afin de gérer au mieux sa progression et d'éviter la formation de toiles dans les cultures.

• Mildiou

En tomate, le mildiou est observé en culture de plein champ en conventionnel et sous abris, et en Agriculture Biologique.

En concombre, le mildiou est toujours latent et de nouvelles taches peuvent apparaître avec des nuits plus fraîches.

En courgette, un cas est signalé (en conventionnel) sur 1 hectare, nécessitant alors une intervention.



Mildiou sur concombre (Crédit photo : O.BRAY – FREDON Aquitaine)

Evaluation du risque

Le mildiou est **toujours latent** et les taches redeviennent actives avec les nuits plus fraîches.

Soyez vigilant !

• Oïdium

En tomate, la maladie est toujours latente ou en augmentation surtout en abris. Le retour de nuits fraîches et humides et de journées chaudes est propice au développement de la maladie.

En concombre, la maladie est encore signalée.

En poivron, l'oïdium a été signalé en début de mois sur certaines variétés et dans certaines conditions. Des interventions ont été nécessaires.

En courgette, l'oïdium est présent sur l'intégralité des parcelles.



Oïdium sur tomate

(Crédit photo : C.MALPEYRE – FREDON Aquitaine)

Méthodes prophylactiques :

- Elimination des débris végétaux des parcelles.
- Destruction des adventices sensibles (Datura par exemple) pouvant servir de plantes relais.

Evaluation du risque :

Il est primordial de mettre en place des suivis réguliers dans vos serres afin de repérer les premiers symptômes. Une fois déclarée, la maladie est difficile à contrôler.

Les variations de température jours/nuits **sont très favorables** au développement de la maladie. Soyez vigilants !

Tomate sol et Hors sol

Pour les ravageurs/maladies communs à plusieurs cultures, tels que les pucerons, les punaises, les thrips ou les acariens, reportez-vous au début de ce bulletin dans la rubrique « Toutes cultures légumières ».

- **Acariose bronzée**

La maladie est en **augmentation** à la suite de la canicule et est présente sur 20% à 30% des exploitations par foyers. Le maintien d'un temps chaud et sec va augmenter le risque de développement de la maladie.

Intervenez sur les parcelles infectées **en dernier** afin de limiter la propagation de la maladie entre les parcelles.

- **Cladosporiose**

La maladie est encore en progression sur les variétés anciennes et sur certaines variétés pourtant tolérantes. La problématique semble être plus forte sous abris plastiques que sous serre verre. L'aération des abris permet de limiter le développement de la maladie.



Acariose bronzée
(Crédit photo : O.BRAY – FREDON Aquitaine)

Aubergine

Pour les ravageurs/maladies communs à plusieurs cultures, tels que les pucerons, les punaises, les thrips ou les acariens, reportez-vous au début de ce bulletin dans la rubrique « Toutes cultures légumières ».

- **Doryphores**

Des **doryphores**, adultes, larves et œufs (voir photo du paragraphe punaise), sont toujours signalés ponctuellement.

- **Metcalfa**

La présence du ravageur est signalée sur une parcelle proche d'une parcelle de kiwi.

- **Pyrales**

Quelques dégâts sur tige et sur fruit sont observés.

- **Verticilliose**

La présence de verticilliose en sol est signalée avec une tendance à l'augmentation.

- **Agrobactérium**

Plusieurs cas d'agrobactérium ont été observés en hors sol. Dans un cas, les plantes jaunissent et fanent par temps chaud. De plus, l'agrobactérium a bloqué les fentes de drainage du pain de coco et a provoqué l'asphyxie du pain.



Metcalfa (cicadelle pruineuse)
(Crédit photo J.RIVIERE – SCAAFEL)

- **Virus**

Des plants atteints par le virus *Physostegia chlorotic mottle virus* (PhCMoV) ont été signalés sur un site et analysés. Ce virus, qui n'avait pas encore été observé en France, est un virus de type rhabdovirus. Il est transmis par les pucerons, sauterelles, cigales et dans de rares cas, par la semence. Il peut infecter l'aubergine, la tomate, le tabac.

Plusieurs autres sites sont concernés par d'autres virus tels que EMDV.



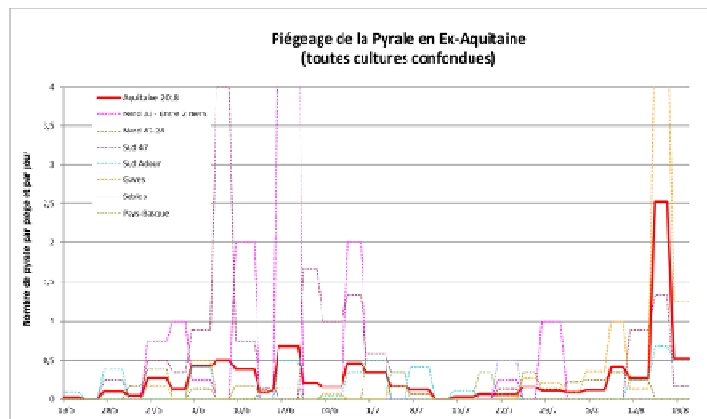
Symptôme de PhCMoV sur Aubergine
(Crédit photo : O.BRAY – FREDON Aquitaine)

Poivron/Piment

Pour les ravageurs/maladies communs à plusieurs cultures, tels que les pucerons, les punaises, les thrips ou les acariens, reportez-vous au début de ce bulletin dans la rubrique « Toutes cultures légumières ».

- **Pyrale (*Ostrinia nubilis*)**

Le deuxième vol de la pyrale a débuté autour du 6 août sur notre réseau toute cultures. Peu de dégâts sont actuellement signalés, mais soyez vigilants.



Dégât de pyrale et pyrale dans fruit (Crédit photos : O.BRAY – FREDON Aquitaine)

Analyse du risque :

Le deuxième vol a commencé il y a quinze jours. Nous sommes **donc dans une période à risque**. Pour gérer ce bio-agresseur dans vos parcelles, il faut tenir compte de plusieurs facteurs :

- **les pontes** : les trichogrammes, hyménoptères parasitoïdes des œufs de pyrale, sont à installer lorsque le taux de chrysalidation atteint 30%.

Les lâchers de trichogrammes ont déjà dû être mis en place dans vos cultures.

- **les larves** : il est primordial de continuer à surveiller vos parcelles de poivrons afin de suivre les sorties tardives de jeunes larves et de tenir compte de ces éléments dans le raisonnement de la gestion. **Nous vous rappelons que le stade cible pour la gestion de ce ravageur est le stade jeune larve.**

Panier de légumes

- **Céleri branche AB**

De la rouille est observée par zone au moment de la récolte.

- **Choux**

Les **altises** sont toujours une grosse problématique sur l'intégralité des parcelles.

- **Salade**

Sur une parcelle, de fortes attaques de **rhizoctonia** sont signalées sur des salades en récolte.

- **Concombre**

Didymella est observé sur des plantations de mi-juin avec 15% de plantes touchées en bas de tige.

Les structures partenaires dans la réalisation des observations nécessaires à l'élaboration du Bulletin de santé du végétal Nouvelle-Aquitaine Maraîchage / Edition Sud Nouvelle-Aquitaine sont les suivantes : Parcelles flottantes : Cadralbret, CDA 19, CDA 24, CDA 47, CDA 33, FREDON Aquitaine, INVENIO, EPLEFPA de Ste Livrade, Midi Agro Consultant, Scaafel, Valprim, VDL, Vitivista. Terre du Sud, Koppert, Syndicat du Piment d'Espelette + agriculteurs observateurs
Parcelles de références : CDA 47, FREDON Aquitaine (toutes cultures)

Ce bulletin est produit à partir d'observations ponctuelles réalisées sur un réseau de parcelles. S'il donne une tendance de la situation sanitaire régionale, celle-ci ne peut pas être transposée telle quelle à chacune des parcelles. La Chambre Régionale d'Agriculture Nouvelle-Aquitaine dégage donc toute responsabilité quant aux décisions prises par les agriculteurs pour la protection de leurs cultures. Celle-ci se décide sur la base des observations que chacun réalise sur ses parcelles et s'appuie le cas échéant sur les préconisations issues de bulletins techniques (la traçabilité des observations est nécessaire).

" Action pilotée par le Ministère chargé de l'agriculture et le Ministère de l'Ecologie, avec l'appui financier de l'Agence Française de Biodiversité, par les crédits issus de la redevance pour pollutions diffuses attribués au financement du plan Ecophyto "