



**N°15**  
**17/07/2018**



**Animatrice filière**  
Magdalena GIRARD  
**Chambre d'agriculture de la Charente-Maritime**  
[magdalena.girard@charente-maritime.chambagri.fr](mailto:magdalena.girard@charente-maritime.chambagri.fr)

**Directeur de publication**  
Dominique GRACIET  
Président de la Chambre Régionale Nouvelle-Aquitaine  
Boulevard des Arcades  
87060 LIMOGES Cedex 2  
[accueil@na.chambagri.fr](mailto:accueil@na.chambagri.fr)

**Supervision**  
DRAAF  
Service Régional de l'Alimentation  
Nouvelle-Aquitaine  
22 Rue des Pénitents Blancs  
87000 LIMOGES  
  
Supervision site de Bordeaux

*Reproduction intégrale de ce bulletin autorisée.  
Reproduction partielle autorisée avec la mention  
« extrait du bulletin de santé du végétal Nouvelle-Aquitaine Vigne / Edition Charentes N°15 du 17/07/2018 »*



Edition **Charentes**

Bulletin disponible sur [bsv.na.chambagri.fr](http://bsv.na.chambagri.fr) et sur le site de la DRAAF [draaf.nouvelle-aquitaine.agriculture.gouv.fr/BSV-Nouvelle-Aquitaine-2018](http://draaf.nouvelle-aquitaine.agriculture.gouv.fr/BSV-Nouvelle-Aquitaine-2018)

**Recevez le Bulletin de votre choix GRATUITEMENT en cliquant sur [Formulaire d'abonnement au BSV](#)**

### Ce qu'il faut retenir

#### Phénologie

- **Stade moyen (Ugni blanc) : 32** (approche de la fermeture)

#### Mildiou

- **Nouvelle sortie importante de symptômes sur jeunes feuilles**
- **Risque de contaminations très fort en cas de pluies**

#### Oïdium

- **Quelques symptômes très épars**
- **Risque de contaminations très faible**

#### Black rot

- **Nouveaux symptômes sur grappes**
- **Risque de contaminations moyen**

#### Cochylis

- **Second vol en diminution**

#### Eudémis

- **Confirmation du second vol. Premières pontes**

**N'hésitez pas à nous signaler vos observations sur le site [Web Alerte Vigne](#).**

Le bulletin de cette semaine est réalisé à partir des premières données d'observations du réseau de parcelles, complétées par des données « tour de plaine ».

## Phénologie

---

Le stade moyen est de 32.7. Le stade 33 (fermeture de la grappe) est atteint dans certaines parcelles. Dans d'autres, il faudra attendre encore quelques jours. La croissance de la vigne ralentit fortement, les rameaux ne se développent quasiment plus. Seuls quelques-uns, sur des ceps vigoureux, continuent de s'allonger. Dans certaines parcelles, des rameaux non rognés atteignent maintenant la longueur de 4m. La longueur moyenne des rameaux mesurés est de 195.4 cm (+5.5 cm depuis la semaine dernière), le nombre de feuilles moyen est de 23 (+0.8 feuille). Les entre-cœurs se développent fortement (10-12 feuilles). Dans les parcelles grêlées, les rameaux ont une croissance active nécessitant relevages et rognages. Les grappes non détruites poursuivent leur évolution (proche fermeture). Les inflorescences formées tardivement (après l'épisode de grêle) sont entre le stade floraison (23) et le stade nouaison (27).



**Stade 33**  
**(fermeture de la grappe)**

## Climatologie

---

- **De la semaine passée**

### Températures

Les températures ont été relativement élevées, avec 22,7°C en moyenne.

### Pluies

Sur la semaine passée, le réseau de stations météo a enregistré 10.2 mm de pluies en moyenne, de 0 mm pour Le Bois Plage en Ré, St Pierre d'Oléron et Bouteville à 42 mm pour Burie.

- **Prévisions météo**

Les prévisions météo annoncent de nouveau des risques d'orages.

## Maladies

---

- **Mildiou**



**Sortie de mildiou sur jeunes feuilles**  
(Crédit photo M. Girard, CA17)

### Observations

Cette semaine, nous avons reçu 6 résultats d'observations des parcelles de référence (parcelles traitées suivies comme des témoins) et 16 résultats des témoins non traités. La majorité des témoins a été traitée à cause du mildiou.

Dans les témoins non traités, les parcelles de référence et la majorité des parcelles traitées, on constate une nouvelle sortie massive de symptômes sur jeunes feuilles. La maladie progresse également sur grappes. Dans les témoins non traités, on note une augmentation importante des fréquences et intensités d'attaque sur feuilles et grappes. L'intensité sur feuilles atteint en moyenne 55% et sur grappes 63%.

## Modélisation (source IFV)

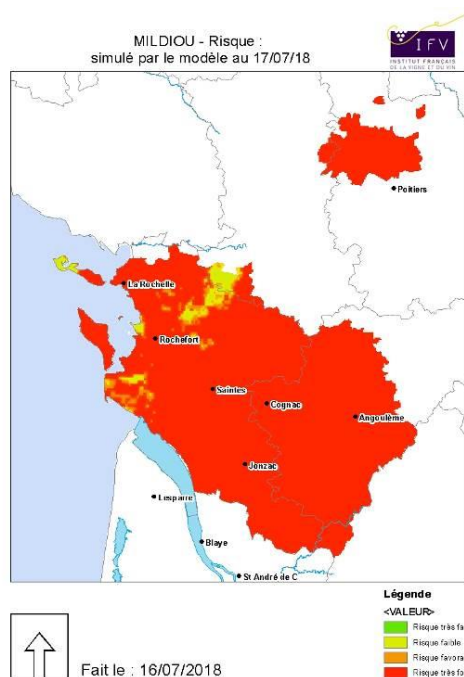
### **Sur la semaine passée**

Au cours de la semaine passée, le risque potentiel est resté très fort sur l'ensemble du vignoble. Des contaminations épidémiques ont été calculées sur l'ensemble des secteurs.

### **Dans les trois jours à venir**

La prévision météorologique la plus probable annonce 8 mm de pluie sauf sur les îles où la prévision annonce 2 mm. L'hypothèse la plus humide annonce 18 mm de pluie. L'hypothèse la plus sèche annonce une absence de pluie. Au cours de cette semaine, les minimales seront de 13 à 16°C et les maximales de 27 à 31°C.

Aucune évolution notable n'est relevée dans les trois jours à venir : le risque reste très fort sur la majorité du vignoble. Dans les trois jours à venir, des contaminations sont calculées. Leur intensité dépendra des hauteurs de pluie enregistrées.



### **Evaluation du risque :**

**Risque potentiel très fort sur feuilles, baisse de la sensibilité des grappes**



Consultez la fiche « [mildiou](#) » du Guide de l'Observateur

### • Oïdium

#### Observations

En plus des 5 témoins déjà atteints, quelques grappes présentant des symptômes ont été observées à Préguillac et Mons. Une attaque plus importante est constatée à St Georges d'Oléron.

## Modélisation (source IFV)

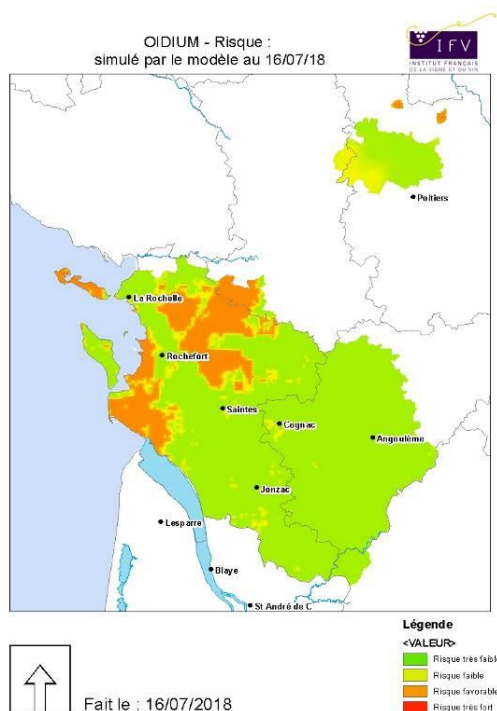
### **Sur la semaine passée**

Globalement, le niveau de risque potentiel est resté très faible sur le territoire. Seules les îles et le nord du littoral conservent des zones avec un risque potentiel fort au cours de la semaine dernière. Des contaminations ont été enregistrées dans le vignoble. Elles sont restées d'une gravité faible à modérée.

### **Dans les trois jours à venir**

Le modèle n'indique aucun changement majeur. Seule une zone délimitée autour de Cognac passe d'un risque très faible à un risque fort au cours des trois jours à venir.

Dans les trois prochains jours, le modèle calcule des contaminations d'une faible gravité sur l'ensemble des secteurs.



#### Evaluation du risque :

**Risque potentiel globalement très faible. Les grappes approchent du stade de fin de sensibilité.**



### • Black rot

#### Observations

On assiste à une sortie de symptômes de Black Rot directement sur grappes, sans que le feuillage soit significativement atteint. Le phénomène est présent d'une manière plus ou moins importante dans les témoins de Préguillac, Arces, Juillac le Coq, Rouillac, St Même les Carrières, Salles de Barbezieux, Segonzac et Graves St Amant. On nous signale un début de symptômes dans les vignes traitées des secteurs de Lignières, Juillac le Coq, Angeac-Champagne, St Même les Carrières, Chadenac et St Quantin de Rançannes.

#### Modélisation (source IFV)

##### Sur la semaine passée

Le niveau de risque potentiel est resté fort à très fort sur le territoire. Le modèle a calculé des contaminations épidémiques sur l'ensemble des secteurs du vignoble. Globalement, elles sont restées d'une gravité faible.

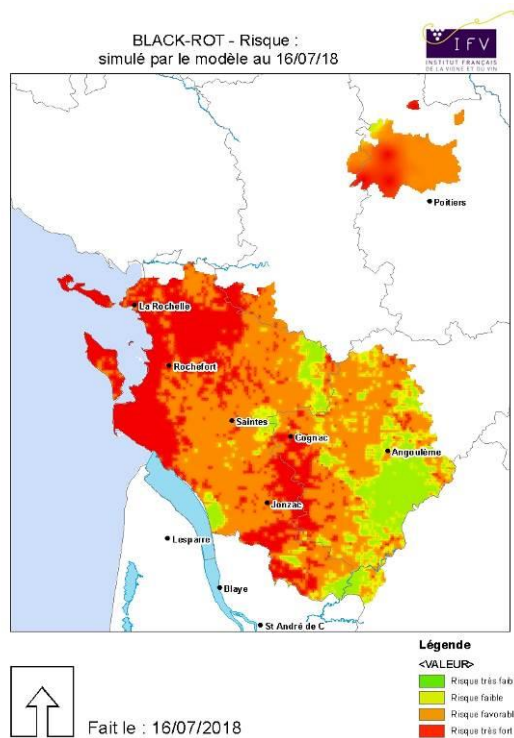
##### Dans les trois jours à venir

Aucune évolution notable n'est relevée dans les trois jours à venir : le risque reste fort à très fort. Le modèle calcule des contaminations d'une gravité faible sur l'ensemble des secteurs.



Symptômes de Black Rot sur baies – témoin d'Arces

(Crédit photo M. Girard, CA17)



**Evaluation du risque :**  
**Risque potentiel très faible à très fort, selon les secteurs. Faibles contaminations prévues.**



**Risque de contaminations moyen**

Consultez la fiche « [black rot](#) » du Guide de l'Observateur

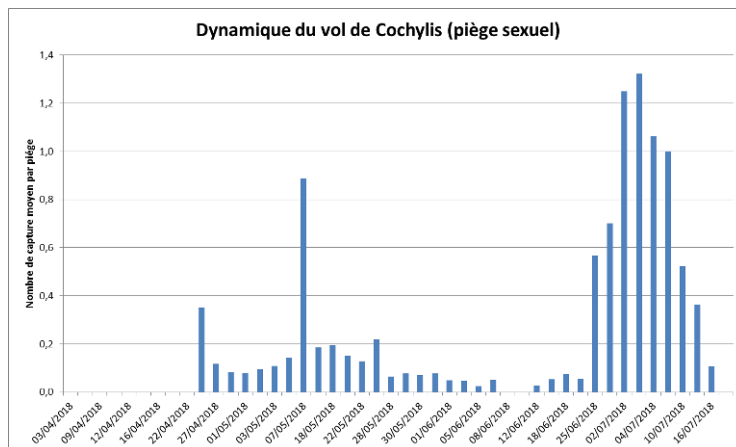
## Ravageurs

### • Tordeuses

#### Observations

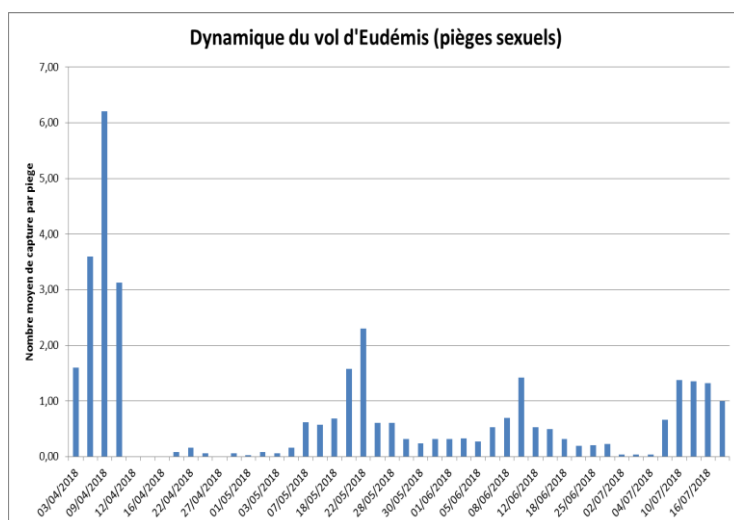
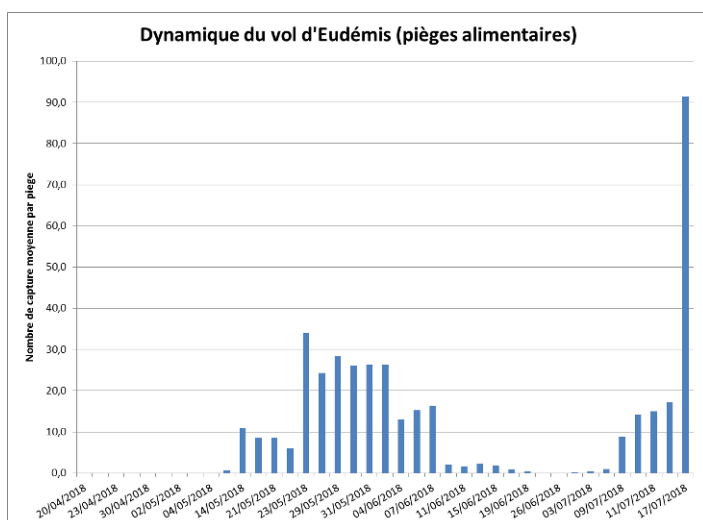
#### Cochylis

L'intensité du vol de deuxième génération de Cochylis poursuit sa baisse. La fin du vol approche. Dans l'ensemble, les deux vols de Cochylis de cette année ont été extrêmement faibles, avec au maximum 1.3 papillons en moyenne pour la journée du 3 juillet, au cours du second vol.



## Eudémis

Le second vol d'eudémis se poursuit dans les secteurs centre et littoral. Un grand nombre de captures a eu lieu dans le piège alimentaire de Mons. Les toutes premières pontes ont été observées la semaine passée.



## Evaluation du risque

La réalisation de comptages de pontes de deuxième génération d'eudémis permet d'estimer le niveau de risque. Seuil de nuisibilité : 10 pontes pour 100 grappes.

 Consultez la fiche « [tordeuses](#) » du Guide de l'Observateur

## ENI Résistances - Rappel

Les groupes mildiou/*QoI*, *QiI*, *fluopicolide*, *zoxamide*, oïdium/*SDHI* et érigéron/*glyphosate* sont exposés à un risque de résistance. Si vous rencontrez des suspicions de résistances concernant ces bioagresseurs, n'hésitez pas à nous contacter pour effectuer un prélèvement pour analyse en laboratoire.

### Le Mémo de l'Observateur

#### A faire :

- **Comptabiliser les symptômes de mildiou, de black rot et d'oïdium sur 50 feuilles et 50 grappes**
- **Observer les pontes des tordeuses**
- **Réaliser les relevés des pièges cicadelles vertes et tordeuses (Eudémis/Cochylis)**
- **Faire les comptages de larves de cicadelles vertes**
- Observations : botrytis, acariens, typhlodromes
- Enregistrer les observations dans Epicure
- Saisir les relevés de pièges

Vous retrouverez tous les protocoles et tutoriels des suivis BSV en [cliquant ici](#)

N'hésitez pas à nous demander le Guide de l'Observateur, également [disponible en ligne](#)

**Les structures partenaires dans la réalisation des observations nécessaires à l'élaboration du Bulletin de santé du végétal Nouvelle-Aquitaine - Vigne / Edition Charentes sont les suivantes :** les Chambres d'Agriculture de la Charente et de la Charente Maritime, la Coopérative Agricole d'Achats en Commun et d'Approvisionnement (Île d'Oléron), la Coopérative Agricole de la Région de Cognac, la Coopérative Agricole Terre Atlantique, le Groupe Coopératif Océalia, la Coopérative Agricole du canton de Matha, la Coopérative des Vignerons de l'Île de Ré, Vitivista, le Groupe Isidore, les Ets Fortet-Dufaud, les Ets Soufflet Agriculture, les Ets Landreau et Fils, SAS Huré AgriConsult, les Ets Piveteau, les Ets Nau, BGD Conseil, la FDCETA, la FREDON Poitou-Charentes, l'Institut Français de la Vigne et du Vin, la Station Viticole du BNIC et les Établissements d'enseignement agricole de Saintes, Jonzac et l'Oisellerie.

***Ce bulletin est produit à partir d'observations ponctuelles réalisées sur un réseau de parcelles. S'il donne une tendance de la situation sanitaire régionale, celle-ci ne peut pas être transposée telle quelle à chacune des parcelles. La Chambre Régionale d'Agriculture Nouvelle-Aquitaine dégage donc toute responsabilité quant aux décisions prises par les agriculteurs pour la protection de leurs cultures. Celle-ci se décide sur la base des observations que chacun réalise sur ses parcelles et s'appuie le cas échéant sur les préconisations issues de bulletins techniques (la traçabilité des observations est nécessaire).***

*" Action pilotée par le Ministère chargé de l'agriculture et le Ministère de l'Ecologie, avec l'appui financier de l'Agence Française de Biodiversité, par les crédits issus de la redevance pour pollutions diffuses attribués au financement du plan Ecophyto "*