



Vigne

N°18
07/08/2018

Edition **Charentes**



Bulletin disponible sur bsv.na.chambagri.fr et sur le site de la DRAAF draaf.nouvelle-aquitaine.agriculture.gouv.fr/BSV-Nouvelle-Aquitaine-2018

Recevez le Bulletin de votre choix **GRATUITEMENT** en cliquant sur [Formulaire d'abonnement au BSV](#)

Animatrice filière

Magdalena GIRARD
Chambre d'agriculture de
la Charente-Maritime
magdalena.girard@charente-maritime.chambagri.fr

Directeur de publication

Dominique GRACIET
Président de la Chambre
Régionale Nouvelle-Aquitaine
Boulevard des Arcades
87060 LIMOGES Cedex 2
accueil@na.chambagri.fr

Supervision

DRAAF
Service Régional
de l'Alimentation
Nouvelle-Aquitaine
22 Rue des Pénitents Blancs
87000 LIMOGES

Supervision site de Bordeaux

Ce qu'il faut retenir

Phénologie

- **Stade moyen (Ugni blanc) : 33.5** - premières baies vérées.

Mildiou

- **Conditions climatiques devenant favorables.**
- **Contaminations annoncées sur le feuillage.**

Black rot

- **Pas de nouveau symptôme.**
- **Risque de faibles contaminations.**

Oïdium

- **Risque de contaminations sur le feuillage (jeunes plants).**

Eudémis

- **Poursuite du deuxième vol, localement nombreuses pontes et perforations.**

N'hésitez pas à nous signaler vos observations sur le site : [Web Alerte Vigne.](#)

Le bulletin de cette semaine est réalisé à partir des données d'observations du réseau de parcelles, complétées par des données « tour de plaine ».



Phénologie

Sur Ugni blanc, la véraison commence timidement, avec les toutes premières baies vérées (stade 34). Elle pourrait être accélérée par les pluies annoncées. Le stade moyen est de 33.5. Le nombre moyen de feuilles atteint 24.3 (+0.4 feuilles sorties) et la longueur des rameaux 214.6 cm (+3 cm en une semaine). Les rameaux encore poussants ne sont observés que sur 4 parcelles. Les cépages précoces sont au stade mi-véraison.



Mi-véraison sur Merlot

Climatologie

- **De la semaine passée**

Températures

Les températures ont été particulièrement élevées, avec 26.1°C en moyenne.

Pluies

Sur la semaine passée, le réseau de stations météo n'a enregistré aucune pluie.

- **Bilan du mois de juillet**

Le mois de juillet a été sec avec 39.5 mm de pluie (contre 51 mm en moyenne), de 15.4 mm pour Sablonceaux à 75.6 mm pour St Amant de Graves. Il a également été chaud, avec une température moyenne de 22.1°C (contre 20.3°C).

- **Prévisions météo**

Les prévisions météo annoncent une série d'épisodes pluvieux et une baisse de températures.

Maladies

- **Mildiou**

Observations

La maladie n'a pas progressé sur feuilles et grappes au cours de la semaine passée. Les baies atteintes se dessèchent. Malgré les conditions caniculaires, des sporulations peuvent être observées localement.

Modélisation (source IFV)

Sur la semaine passée

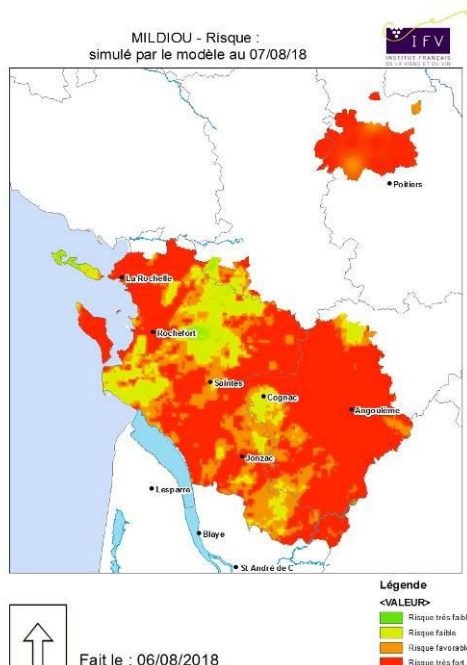
Au cours de la semaine passée, le risque potentiel est resté globalement très fort sur le territoire. Néanmoins, nous avons enregistré localement une baisse du risque sur le cœur, le littoral et le sud du vignoble. Dans ces zones le risque potentiel est passé de très fort à fort voire même à faible. Aucune nouvelle contamination n'a été relevée.

Dans les trois jours à venir

La prévision météorologique la plus probable annonce entre 27 et 40 mm de pluies sauf sur les îles (5 mm). L'hypothèse la plus humide annonce un cumul de précipitations de 40 à 70 mm, sauf sur les îles où la prévision annonce 13 mm. L'hypothèse la plus sèche annonce un cumul de précipitations de 1.5 mm. Au cours de cette semaine, les minimales seront de 16 à 18°C et les maximales baisseront progressivement de 37 à 23°C.

Cette semaine, les conditions météorologiques devraient provoquer le retour vers un risque potentiel fort à très fort sur l'ensemble du vignoble.

Le modèle annonce des contaminations modérées à fortes dans le cas du scénario météorologique le plus probable.



Evaluation du risque :

Risque momentanément en baisse, mais conditions climatiques devenant favorables.



**Risque fort de contaminations
sur le feuillage, faible sur grappes**

Consultez la fiche « [mildiou](#) » du Guide de l'Observateur

• Oïdium

Observations

Les témoins et les parcelles de référence touchés restent très rares, au vignoble la présence de la maladie est très ponctuelle. Après le témoin de Saintes, c'est celui de St Même les Carrières qui présente cette semaine une sortie tardive de symptômes. Ailleurs, hormis sur l'Île de Ré, aucun dégât significatif n'a été signalé. 2018 restera globalement une année sans oïdium !

Modélisation (source IFV)

Sur la semaine passée

Le risque potentiel est devenu majoritairement fort dans le sud, le cœur et sur le littoral du vignoble. Seuls le nord, l'est du vignoble et les îles ont conservé des zones avec un risque très faible. Aucune nouvelle contamination n'a été calculée au cours de la semaine passée, faute de pluie.

Dans les trois jours à venir

Ces prochains jours, une inversion de l'évolution s'opèrera dans le cas d'un scénario pluvieux. Le risque potentiel devrait alors se positionner sur un niveau très faible dans le sud et sur des secteurs localisés du littoral et du cœur du vignoble. Cependant, le modèle annonce des contaminations modérées à fortes dans le cas du scénario météorologique le plus probable.

Evaluation du risque :
Les grappes ne sont plus sensibles.



▲ Risque de contaminations élevé, uniquement sur le feuillage, notamment dans les jeunes plants

• Black-rot

Observations

Dans les parcelles touchées, aucun nouveau symptôme sur grappes n'est signalé. Les baies atteintes sont en train de sécher et se confondent avec le rot brun, sauf en présence de pycnides visibles.

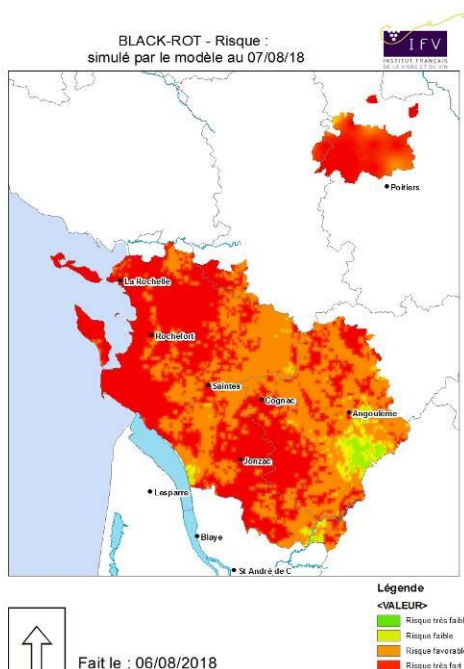
Modélisation (source IFV)

Sur la semaine passée

Le niveau de risque potentiel est resté fort à très fort sur le territoire, mais, en l'absence de pluie, aucune nouvelle contamination n'a été calculée.

Dans les trois jours à venir

Aucune évolution notable n'est relevée dans les trois jours à venir : le risque potentiel reste fort à très fort. Le modèle annonce des contaminations faibles sur le scénario le plus probable. Seule l'hypothèse la plus humide permettra localement des contaminations plus importantes.



Evaluation du risque :
Risque potentiel généralement fort à très fort



▲ Risque de contaminations fort, intensité faible

Rappel : méthodes prophylactiques

Dans les parcelles très touchées par le black-rot il peut être intéressant d'éliminer dès maintenant les grappes les plus atteintes (et les sortir de la parcelle), pour éviter que les baies momifiées ne tombent au sol. Il sera également essentiel d'enlever les restes de grappes au moment de la taille.

Ravageurs

• Tordeuses

Observations

Eudémis

Le vol de deuxième génération d'Eudémis se poursuit. Dans les secteurs à forte pression (Mérignac, Juillac le Coq, Verrières...), on constate une augmentation du nombre de pontes et la présence de jeunes larves, ainsi que de nouvelles perforations (110 perforations pour 25 grappes à Segonzac). L'observation reste essentielle à ce stade.

Jeunes plants

Les jeunes plants restent longtemps sensibles au mildiou et à l'oïdium sur feuilles. Des précautions sont à prendre dans ce sens.

D'autre part, au vu de la climatologie actuelle, **il est important d'arroser les plantations 2018.**

ENI Résistances - Rappel

Les groupes mildiou/*QoI*, *QiI*, *fluopicolide*, *zoxamide*, oïdium/*SDHI* et érigéron/*glyphosate* sont exposés à **un risque de résistance**. Si vous rencontrez des suspicions de résistances concernant ces bioagresseurs, **n'hésitez pas à nous contacter pour effectuer un prélèvement pour analyse en laboratoire.**

Le Mémo de l'Observateur

A faire :

- Dans les témoins et les parcelles de référence, **prévoir le comptage véraison**
- Observer les pontes et les perforations des tordeuses
- **Changer les capsules Eudémis**
- Réaliser les relevés des pièges cicadelles vertes et tordeuses (Eudémis/Cochylis)
- Faire les comptages de larves de cicadelles vertes
- Observations facultatives : botrytis, acariens, typhlodromes
- Enregistrer les observations dans Epicure
- Saisir les relevés de pièges

Vous retrouverez tous les protocoles et tutoriels des suivis BSV en [cliquant ici](#)

N'hésitez pas à nous demander le Guide de l'Observateur, également [disponible en ligne](#)

Les structures partenaires dans la réalisation des observations nécessaires à l'élaboration du Bulletin de santé du végétal Nouvelle-Aquitaine - Vigne / Edition Charentes sont les suivantes : les Chambres d'Agriculture de la Charente et de la Charente Maritime, la Coopérative Agricole d'Achats en Commun et d'Approvisionnement (Île d'Oléron), la Coopérative Agricole de la Région de Cognac, la Coopérative Agricole Terre Atlantique, le Groupe Coopératif Océalia, la Coopérative Agricole du canton de Matha, la Coopérative des Vignerons de l'Île de Ré, Vitivista, le Groupe Isidore, les Ets Fortet-Dufaud, les Ets Soufflet Agriculture, les Ets Landreau et Fils, SAS Huré AgriConsult, les Ets Piveteau, les Ets Nau, BGD Conseil, la FDCETA, la FREDON Poitou-Charentes, l'Institut Français de la Vigne et du Vin, la Station Viticole du BNIC et les Établissements d'enseignement agricole de Saintes, Jonzac et l'Oisellerie.

Ce bulletin est produit à partir d'observations ponctuelles réalisées sur un réseau de parcelles. S'il donne une tendance de la situation sanitaire régionale, celle-ci ne peut pas être transposée telle quelle à chacune des parcelles. La Chambre Régionale d'Agriculture Nouvelle-Aquitaine dégage donc toute responsabilité quant aux décisions prises par les agriculteurs pour la protection de leurs cultures. Celle-ci se décide sur la base des observations que chacun réalise sur ses parcelles et s'appuie le cas échéant sur les préconisations issues de bulletins techniques (la traçabilité des observations est nécessaire).

" Action pilotée par le Ministère chargé de l'agriculture et le Ministère de l'Ecologie, avec l'appui financier de l'Agence Française de Biodiversité, par les crédits issus de la redevance pour pollutions diffuses attribués au financement du plan Ecophyto ".