



**N°11**  
**26/06/2018**



**Animatrice filière**  
Corinne BORDEAU  
**FREDON Poitou-Charentes**  
[corinne.bordeau@fredonpc.fr](mailto:corinne.bordeau@fredonpc.fr)

**Directeur de publication**  
Dominique GRACIET  
Président de la Chambre  
Régionale Nouvelle-  
Aquitaine  
Boulevard des Arcades  
87060 LIMOGES Cedex 2  
[accueil@na.chambagri.fr](mailto:accueil@na.chambagri.fr)

**Supervision**  
DRAAF  
Service Régional  
de l'Alimentation  
Nouvelle-Aquitaine  
22 Rue des Pénitents  
Blancs 87000 LIMOGES  
  
Site de Bordeaux

*Reproduction intégrale  
de ce bulletin autorisée.  
Reproduction partielle  
autorisée avec la mention  
« extrait du bulletin de santé  
du végétal Nouvelle-  
Aquitaine Vigne / Edition  
Haut-Poitou N°11 du  
26/06/2018 »*



Edition **Haut-Poitou**

Bulletin disponible sur [bsv.na.chambagri.fr](http://bsv.na.chambagri.fr) et sur le site de la DRAAF  
<http://draaf.nouvelle-aquitaine.agriculture.gouv.fr/BSV-Nouvelle-Aquitaine-2018>

Recevez le Bulletin de votre choix **GRATUITEMENT**  
en cliquant sur [Formulaire d'abonnement au BSV](#)

## Ce qu'il faut retenir

### Données climatiques

- Beau temps en perspective pour la semaine à venir.

### Phénologie

- Chardonnay entre grains de plomb et baies à taille de pois.
- Sauvignon entre nouaison et baies à taille de grains de plomb.

### Mildiou

- Risque de contaminations faibles mais attention au repiquage.

### Oïdium

- Risque de contaminations faibles.

### Vers de la grappe

- Début de vol de cochylys ; deuxième génération.

### Cicadelles

- Le vol de cicadelles continue.

## Web alerte vigne

N'hésitez pas à vous rendre sur le site [Web Alerte Vigne](#) pour tous vos signalements : premières taches de mildiou, évolution/apparition des maladies/ravageurs, événements climatiques...

# Conditions climatiques

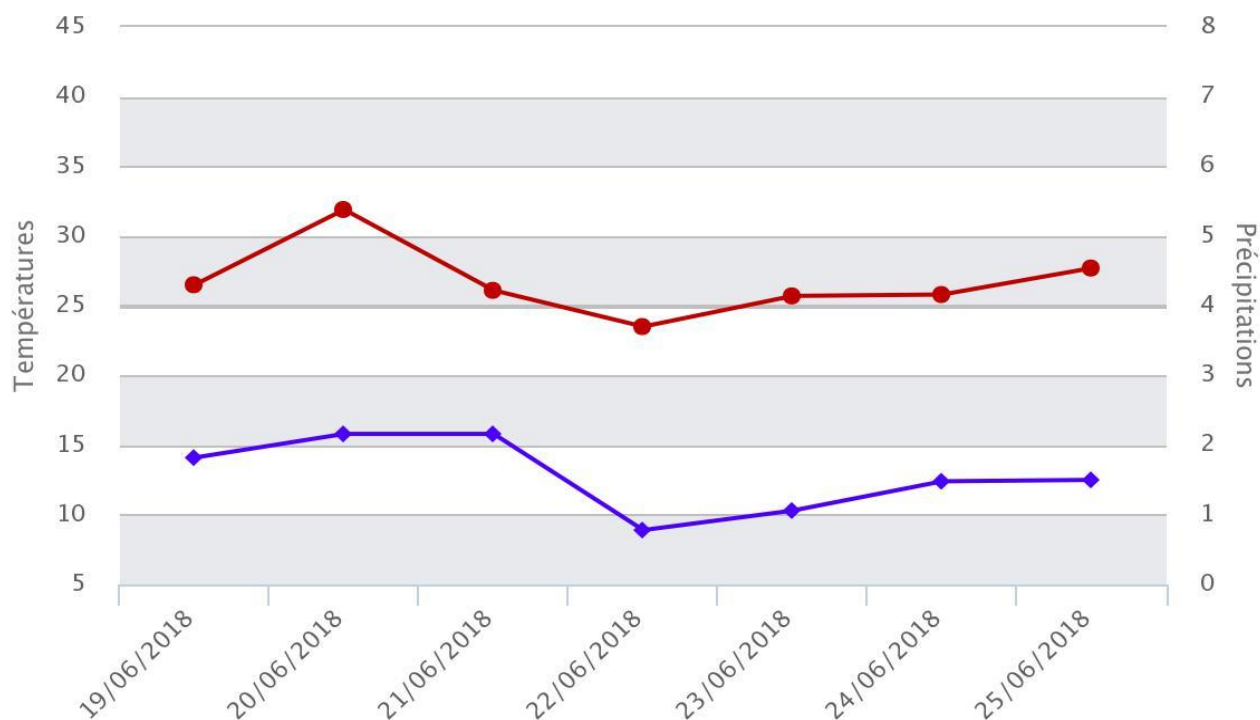
## • La semaine passée

Enfin une semaine sans précipitation, situation devenue rare depuis plusieurs semaines.

Les températures enregistrées à la station de Thurageau (Agressais) variaient entre 8.9°C et 32°C. Les maximales étaient nettement supérieures aux normales saisonnières (23.2°C en moyenne depuis 30 ans).

### Météorologie Agressais

Maximum: 31.9°C - Minimum: 8.9°C



■ Agressais - Précipitations (mm) (Cumul: 0)  
● Agressais - Température Max (°C) (Moy: 26.74)  
◆ Agressais - Température Min (°C) (Moy: 12.83)

© DEMETER

Ce sont les vents qui ont été inhabituels cette semaine avec quotidiennement des moyennes comprises entre 18 et 30 km/h sur la plage horaire 11h - 21 h. Tous les jours, des rafales maximales à plus de 40 km/h ont été enregistrées à Poitiers ; soulignons celles du vendredi 22 juin atteignant les 58 km/h.

## • La semaine à venir

### Pluviométrie

Les prévisions ne prévoient pas de précipitation jusqu'à la fin de la semaine.

### Température

Les températures annoncées oscilleront entre 14 et 27°C.

# Stade phénologique

---

- **Chardonnay**

Le stade phénologique moyen observé hier est compris entre le stade 29 (baies à taille de grains de plomb) et le stade 31 (baies à taille de pois). Les grappes s'infléchissent vers le bas, les plus avancées (31) pendent.

- **Sauvignon**

Le stade moyen observé hier est compris entre le stade 27 (nouaison) et le stade 29 (baies à taille de grains de plomb).



**Stade 27/29 sur Sauvignon**

Crédit Photo : S. MESLIER – FREDON PC)



**Stade 29/31 sur Chardonnay**

(Crédit Photo : S. MESLIER – FREDON PC)

- **Coulure et millerandage**

Cette année, lors de la floraison, la météo a été mauvaise. Ainsi, les capuchons floraux ne sont pas tombés facilement et des fleurs n'ont pas été fécondées, elles se dessèchent et tombent, sans donner de graines.

Ce phénomène, se produit en temps normal de façon « naturelle », et plus ou moins importante selon les cépages.

La **coulure** est souvent associée au « **millerandage** », qui correspond à une fécondation « imparfaite » de la fleur. Le millerandage donne lieu à un sous-développement de certaines baies, qui restent de petite taille.

## Maladies

---

- **Mildiou**

Modélisation (Bulletin de Modélisation des Risques : IFV)

### **Prévisions (du 25/06/18) - Météo France**

*Du 25/06 au 28/06, la prévision météorologique la plus sèche (H1) et la plus probable (H2) annoncent une absence de précipitation. Pour l'hypothèse la plus humide, elle annonce des pluies inférieures à 1 mm le 28/06.*

*Les températures minimales seront de 15°C et les maximales de 29-31°C.*

*Les deux hypothèses météorologiques H1 et H3 n'ont que 10% de chance d'être dépassées et constituent une limite à la zone d'incertitude due à la prévision météorologique.*

## Situation de la semaine dernière

Au cours de la semaine passée, le risque potentiel est resté très fort sur l'ensemble du vignoble. En l'absence de pluie, aucune contamination n'est modélisée la semaine dernière.

## Simulation de J à J+3

Aucune évolution notable n'est relevée dans les trois jours à venir : le risque reste très fort sur l'ensemble du vignoble.

Aucune contamination n'est prévue en raison des prévisions météorologiques sèches.

### **Evaluation du risque à J+3**

Les conditions climatiques sèches ne permettront pas de nouvelle contamination. Toutefois, il faudra surveiller les repiquages sur les parcelles touchées.



**Risque de contaminations faible**

## Observations au vignoble

Témoins non-traités (TNT) :

Commune	Fréquence Mildiou sur ceps	Fréquence sur feuilles	Fréquence sur grappes
Neuville de Poitou	20%	14%	4%
Thurageau	100%	96%	98%
Mirebeau	100%	90%	90%

Les chiffres parlent d'eux-mêmes et nous pouvons voir que les situations ne sont pas les mêmes d'un secteur à l'autre. Dans le TNT de Neuville de Poitou, nous avons noté hier qu'1 cep sur 5 présentait au moins un symptôme de mildiou et, que seulement 4% des grappes présentaient des symptômes de mildiou (faciès rot gris). Les deux autres témoins sont très touchés par la maladie.

Au vignoble :

Toutes les parcelles de références montrent au moins un symptôme de mildiou.




Comme pour les TNT, la situation géographique des parcelles (avec plus ou moins de pluies) influe beaucoup sur l'expression des symptômes de mildiou. Moins de 10% de ceps atteints par le mildiou sur le secteur de Neuville en situation protégée alors que la fréquence est supérieure à 1 cep sur 4 dans les parcelles de référence du nord du vignoble.

Les précipitations régulières et relativement soutenues que nous avons connues ces dernières semaines n'ont pas permis de protections ultra-sécurisées.

Lessivages, fin de rémanence de fongicide, difficultés techniques (parcelles gorgées d'eau), nouvelles contaminations et repiquages ont été le cocktail explosif pour certaines parcelles touchées sévèrement par le « mildiou 2018 ». Pour ces dernières, la vigilance restera de mise pour éviter des pertes de récolte significatives occasionnées par la maladie.

Les bonnes nouvelles de la semaine écoulée c'est, d'une part, l'absence de pluie et le beau temps mais aussi le vent qui a permis d'assécher les parcelles. L'effet asséchant a aussi eu un impact sur la fructification du mildiou à la face inférieure des feuilles. Toutefois, dans certaines situations, notamment sur des vignes très fournies en feuilles, nous avons trouvé quelques jeunes organes avec des fructifications au cœur du feuillage (voir photo ci-dessous).

 **Consultez la fiche « [mildiou](#) » du Guide de l'Observateur**

		
<b>Mildiou sur grappe en situation protégée</b>	<b>Mildiou face supérieure sur jeune feuille</b>	<b>Mildiou face inférieure sur jeune feuille</b>
(Crédit Photo : S. MESLIER – FREDON PC)		

## Rappel des mesures prophylactiques du guide de l'observateur

Maitrise de la vigueur, relevage dans les temps, aération du feuillage, rognages réguliers, « assécher » les parcelles (éviter la formation de mouillères, enherbement, drainage.....).

### • Oïdium

#### Quelques éléments de biologie

Ce champignon a besoin d'une forte hygrométrie pour germer. Des températures comprises entre 4°C et 35-40°C sont nécessaires pour la germination des spores, avec un optimum entre 20 et 25°C.

En Haut Poitou, les premiers symptômes détectés sont généralement des taches se développant sur la face inférieure puis supérieure des feuilles, mais nous pouvons également observer des dégâts sur les pétioles, les bases de rameaux et sur les baies en formation.

La période de **réceptivité maximale se situe entre le stade 17 (boutons floraux séparés) et la fin de la fermeture de la grappe.**

#### Modélisation (Bulletin de Modélisation des Risques : IFV)

##### **Situation de la semaine dernière**

*Au cours de la semaine passée, le risque potentiel est resté très faible sur l'ensemble du vignoble. Aucune contamination n'est modélisée la semaine dernière.*

##### **Simulation de J à J+3**

*Le risque reste très faible sur l'ensemble du vignoble. Aucune contamination n'est détectée par le modèle dans les trois jours à venir.*

#### **Evaluation du risque à J+3**



**Risque de contaminations très faible**



## Observations au vignoble

Témoins non-traités (TNT) :

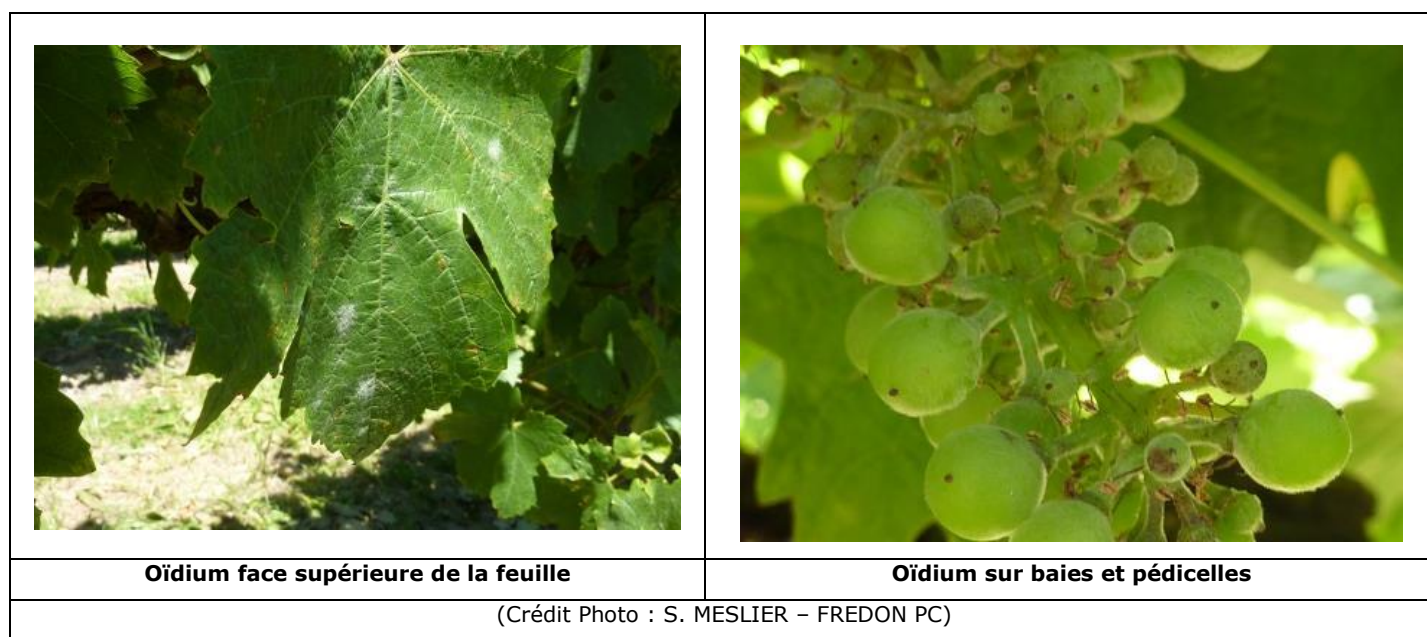
Commune	Fréquence Oïdium sur ceps	Fréquence sur feuilles	Fréquence sur grappes
Neuville de Poitou	36%	22%	16%
Thurageau	50%	52%	18%
Mirebeau	4%	4%	8%

Nous avons désormais de l'oïdium dans les trois TNT avec une faible fréquence sur Mirebeau.

L'oïdium s'exprime également sur grappe maintenant. Nous en avons sur grappe dans les trois TNT alors que la semaine dernière nous n'en avons pas encore observé.

L'aspect farineux caractéristique des symptômes d'oïdium sur la face supérieure des feuilles ou sur les baies (et pédicelles) est de plus en plus facile à observer.

En conditions protégées, dans les parcelles de référence, de rares symptômes d'oïdium ont été décelés. Une grappe sur 50 présentait des symptômes à Thurageau et 3 grappes sur 50 présentaient des symptômes à Neuville.



## Mesures prophylactiques

Maitriser la fertilisation azotée afin de réduire la vigueur.

 **Consultez la fiche « [Oïdium](#) » du Guide de l'Observateur**

## Ravageurs

### • Vers de la Grappe

#### Quelques éléments de biologie

Les larves de la deuxième génération des vers de la grappe vont perforer les baies créant ainsi des portes d'entrées pour le Botrytis. Un foyer de Botrytis cinerea peut être engendré **par une seule** perforation de tordeuse.

## Observations au vignoble

Le vol de cochyliis de deuxième génération (G2) est amorcé depuis la fin de la semaine dernière. Plusieurs pièges du réseau en ont capturé. Le vol devrait s'intensifier progressivement avec les conditions climatiques favorables prévues pour les jours à venir. Quelques eudémis continuent également d'être piégées. Le niveau de risque induit par les tordeuses sera connu lors des comptages de perforations sur 50 grappes observées plutôt dans le mois de juillet.

 Consultez la fiche « [vers de la grappe](#) » du Guide de l'Observateur

### • Cicadelle

Le piégeage permet de définir la courbe de vol et de déclencher la détection des larves sous les feuilles. Les premières générations sont généralement peu dommageables pour la vigne. En revanche, les attaques d'été peuvent provoquer des symptômes de grillures préjudiciables pour la récolte.

### Le piégeage

Le réseau Haut Poitou comprend 5 sites.

Les captures s'intensifient. Les comptages de larves devront être déclenchés 2 à 3 semaines après le pic du vol. Il sera nécessaire de retourner les feuilles au niveau des grappes et de compter le nombre de larves vivantes sur la face inférieure.

## Observations au vignoble

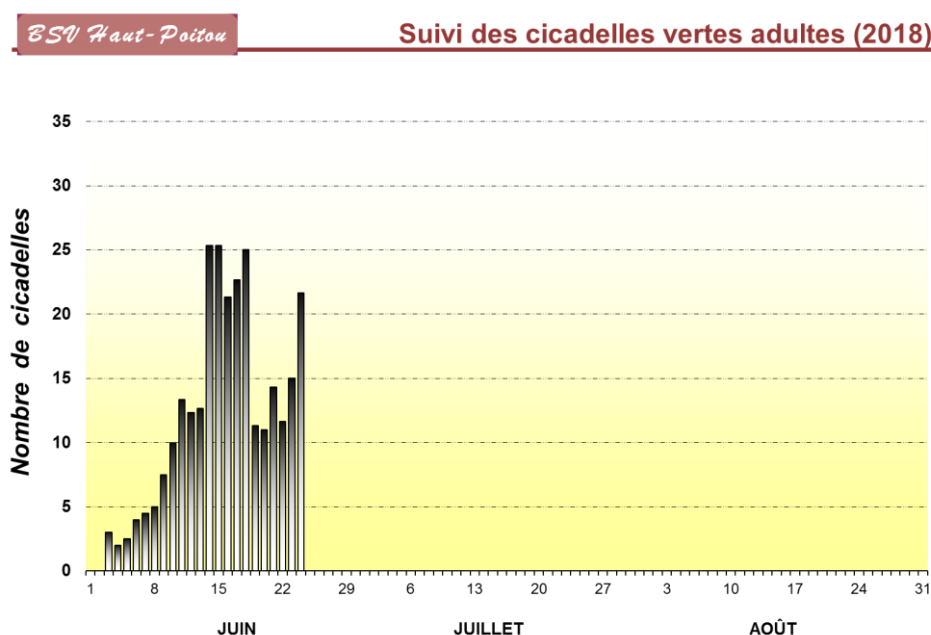
De nombreuses cicadelles vertes adultes sont observées sur la face inférieure des feuilles dans le vignoble du Haut-Poitou. Plusieurs espèces sont présentes : elles ne sont pas spécialement inféodées à la vigne.

#### Cicadelle verte

(Crédit Photo : C. BORDEAU – FREDON PC)



 Consultez la fiche [cicadelle des grillures](#) du Guide de l'Observateur



## On peut voir aussi

- Œufs de punaises



**Ponte de punaise (forme géométrique)**

(Crédit Photo : S. MESLIER – FREDON PC)

## PROCHAIN NUMERO LE 03 JUILLET 2018

**Les structures actuelles partenaires dans la réalisation des observations nécessaires à l'élaboration du Bulletin de santé du végétal Nouvelle-Aquitaine - Vigne / Edition Haut-Poitou sont les suivantes** un réseau d'observateurs (viticulteurs ou techniciens), coordonné par la FREDON de Poitou-Charentes, le Syndicat du Haut Poitou, la Coopérative Loire Vini Viti Distribution (LVVD), la Coopérative Terrena, la Coopérative Centre Ouest Céréales, les Etablissements Soufflet, l'Institut Français de la Vigne et du Vin.

*Ce bulletin est produit à partir d'observations ponctuelles réalisées sur un réseau de parcelles. S'il donne une tendance de la situation sanitaire régionale, celle-ci ne peut pas être transposée telle quelle à chacune des parcelles. La Chambre Régionale d'Agriculture Nouvelle-Aquitaine dégage donc toute responsabilité quant aux décisions prises par les agriculteurs pour la protection de leurs cultures. Celle-ci se décide sur la base des observations que chacun réalise sur ses parcelles et s'appuie le cas échéant sur les préconisations issues de bulletins techniques (la traçabilité des observations est nécessaire).*

*" Action pilotée par le Ministère chargé de l'agriculture et le Ministère de l'Ecologie, avec l'appui financier de l'Agence Française de Biodiversité, par les crédits issus de la redevance pour pollutions diffuses attribués au financement du plan Ecophyto "*