



UNION EUROPÉENNE

FONDS EUROPÉEN AGRICOLE  
POUR LE DÉVELOPPEMENT RURAL



MINISTÈRE  
DE L'AGRICULTURE  
ET DE LA SOUVERAINETÉ  
ALIMENTAIRE

*Liberté  
Égalité  
Fraternité*

Intervention 70.10 : Mesure agroenvironnementale et climatique (MAEC) pour la préservation de l'équilibre agro-écologique et de la biodiversité de milieux spécifiques

## **Notice de la mesure « Surfaces herbagères et pastorales »**

### **NA\_ZP24\_PRA1**

### **Territoire « Zone pastorale de la Dordogne »**

### **Campagne 2023**

Pour toute information complémentaire, contacter l'opérateur du territoire :

Chambre d'agriculture de la Dordogne

Antenne du Périgord Noir – Place Marc Busson - 24200 SARLAT

Animatrice : Bernadette BOISVERT

Tel : 05 53 28 60 80 ou 06 75 43 71 56

Email : [bernadette.boisvert@dordogne.chambagri.fr](mailto:bernadette.boisvert@dordogne.chambagri.fr)

## 1 OBJECTIFS DE LA MESURE

---

Cette mesure vise à préserver la durabilité et l'équilibre agro-écologique des prairies permanentes à flore diversifiée qui sont à la fois des habitats naturels et des habitats d'espèces produisant un fourrage de qualité et souple d'utilisation.

Cette mesure porte en particulier sur les surfaces pastorales qui sont valorisées durablement, notamment par des entités collectives. Ces entités assurent en effet la gestion par le pâturage d'une part importante, voire majeure, des espaces naturels à haute valeur environnementale d'alpages, d'estives et de marais.

## 2 MONTANT DE LA MESURE

---

En contrepartie du respect de l'ensemble des exigences du cahier des charges de cette mesure, **une aide de 51 € par hectare et par an** sera versée pendant la durée de l'engagement.

Votre engagement est susceptible d'être plafonné selon les modalités définies dans l'arrêté préfectoral relatif aux engagements agroenvironnementaux et climatiques et en agriculture biologique en 2023 de la région Nouvelle-Aquitaine.

## 3 CRITÈRES D'ÉLIGIBILITÉ

---

Les critères d'éligibilité doivent être respectés tout au long du contrat. En cas de non-respect en première année, la mesure ne peut pas être souscrite. En cas de non-respect les années suivantes, le contrat est automatiquement rompu sur la totalité des éléments engagés s'il s'agit du non-respect d'un critère d'éligibilité relatif au demandeur, ou uniquement sur la surface en anomalie s'il s'agit d'un critère d'éligibilité relatif à la surface. Le cas échéant, des sanctions peuvent être appliquées.

### 3.1 Critères d'éligibilité relatifs au demandeur

Les bénéficiaires suivants sont éligibles à la mesure :

- Les agriculteurs actifs tels que définis conformément à l'article 4 du règlement UE n°2021/2115 du 2 décembre 2021 ;
- Les fondations, associations sans but lucratif et les établissements d'enseignement et de recherche agricoles lorsqu'ils exercent directement des activités réputées agricoles sont considérés comme des agriculteurs actifs ;
- Les personnes morales mettant à disposition d'exploitants des terres de manière indivise ;

- Les entités collectives : est qualifiée de « collective » toute utilisation de surface à plusieurs éleveurs, que les animaux soient ou non regroupés en un troupeau commun. Dans ces conditions, les groupements pastoraux sont éligibles ainsi que toutes les formes d'entités collectives juridiquement constituées et dotées de la personnalité morale dès lors qu'elles gèrent en responsabilité directe des surfaces dont elles sont propriétaires ou locataires et qu'elles en organisent l'utilisation collective notamment par les troupeaux de leurs membres ou ayants droit.

Les GAEC sont éligibles avec application du principe de transparence.

### 3.2 Critères d'éligibilité relatifs aux surfaces engagées

Les surfaces éligibles à cette mesure sont les **prairies et pâturages permanents**.

Se référer au point 7.2 de la notice.

## 4 CRITÈRES D'ENTRÉE

---

Les critères suivants conditionnent l'accès à la mesure en première année d'engagement uniquement et ne sont plus vérifiés par la suite. En cas de non-respect, l'exploitation n'est pas engagée dans la mesure.

Les critères d'entrée pour cette mesure sont les suivants :

- ✓ Pour chaque parcelle, avoir au moins une partie de la surface présente dans le PAEC ;
- ✓ Réaliser un diagnostic agro-écologique de l'exploitation. Le diagnostic de l'exploitation doit être transmis à la DDT(M) au plus tard au 15 septembre de la première année d'engagement. En cas de non-transmission, le dossier ne pourra pas être engagé cette année-là.

## 5 CRITÈRES DE PRIORISATION DES DOSSIERS

---

Ces critères permettent de classer les demandes d'aide des demandeurs éligibles (c'est-à-dire respectant tous les critères d'entrée et les critères d'éligibilité) par ordre de priorité afin notamment de tenir compte des enveloppes budgétaires et des orientations définies par la Commission régionale agroenvironnementale et climatique (CRAEC). Les dossiers sont engagés par ordre de priorité en fonction des critères décrits dans la notice du territoire.

## 6 CAHIER DES CHARGES DE LA MESURE

---

Sauf mention contraire, l'ensemble des obligations du cahier des charges doit être respecté sur toute la durée du contrat, c'est-à-dire à partir de la date limite de dépôt des dossiers PAC de l'année d'engagement et durant les 5 années suivantes. En cas de non-respect d'une obligation, des sanctions peuvent s'appliquer en fonction de la nature et de la gravité de l'anomalie.

Les documents relatifs à la demande d'engagement et au respect des obligations doivent être conservés pendant toute la durée de l'engagement et pendant les quatre années suivantes. Ils pourront notamment être demandés en cas de contrôle de l'exploitation. **Les obligations du cahier des charges figurent ci-dessous.**

Obligations du cahier des charges	Période d'application	Contrôles	Caractérisation de l'anomalie et calcul de la sanction <sup>1</sup>
Formation à réaliser au cours des deux premières années de l'engagement. Se référer au point 7.1.	<b>Avant le 15 mai 2025</b>	<b>Contrôle sur place</b> Vérification de l'attestation de formation	Anomalie réversible, dossier, totale, d'importance égale à 0,06.
Pour les entités collectives uniquement, respecter une plage d'effectifs herbivores de 1 à 1000 UGB maximum sur l'ensemble des surfaces utilisées dans un cadre collectif. Se référer au point 7.3.	<b>Sur toute la durée du contrat</b>	<b>Contrôle administratif</b> Vérification du formulaire de montée et descente d'estive	Anomalie réversible, dossier, totale, d'importance égale à 0,4.
Ne pas détruire le couvert sur les surfaces engagées. Le renouvellement du couvert est interdit sauf sur dérogation accordée par l'autorité de gestion suite à une demande écrite (courriel) exprimée par l'expert environnemental ayant réalisé le diagnostic agro-écologique de l'exploitation. S'il est accordé, le renouvellement se fera par travail superficiel du sol.	<b>Sur toute la durée du contrat</b>	<b>Contrôle sur place</b> Vérification du cahier d'enregistrement des pratiques et contrôle visuel	Anomalie définitive, localisée, totale, d'importance égale à 1.
Respecter les indicateurs suivants sur les surfaces engagées : ➤ Présence de plantes indicatrices de l'équilibre agro-écologique (voir annexe 1) ; ➤ Respect du niveau de prélèvement par le pâturage (voir annexe 2) ; ➤ Absence de dégradation du tapis herbacé (voir annexe 3) ; ➤ Accessibilité du milieu et valorisation. Se référer au point 7.4.	<b>Sur toute la durée du contrat</b>	<b>Contrôle sur place</b> visuel	Anomalie réversible, localisée, totale, d'importance égale à 1.
Respecter une utilisation annuelle minimale des surfaces engagées par pâturage ou fauche.	<b>Sur toute la durée du contrat</b>	<b>Contrôle sur place</b> Vérification du cahier d'enregistrement des pratiques et contrôle visuel	Anomalie réversible, localisée, totale, d'importance égale à 1.
Respecter l'interdiction de fertilisation azotée minérale.	<b>Sur toute la durée du contrat</b>	<b>Contrôle sur place</b> Vérification du cahier d'enregistrement des pratiques et contrôle visuel	Anomalie réversible, localisée, totale, d'importance égale à 1.
Ne pas utiliser de produits phytosanitaires sur les surfaces engagées.	<b>Sur toute la durée du contrat</b>	<b>Contrôle sur place</b> Vérification du cahier d'enregistrement des pratiques et contrôle visuel	Anomalie réversible, localisée, totale, d'importance égale à 1.

<sup>1</sup> Se référer à la notice nationale MAEC-Bio pour plus d'information sur le fonctionnement du régime de sanction.

Obligations du cahier des charges	Période d'application	Contrôles	Caractérisation de l'anomalie et calcul de la sanction <sup>1</sup>
<p>Enregistrer les interventions sur toutes les parcelles engagées :</p> <ul style="list-style-type: none"> <li>➤ Identification des surfaces, conformément aux informations du registre parcellaire graphique (RPG) et du descriptif des parcelles ;</li> <li>➤ Modalités d'utilisation des parcelles (dates d'entrée et de sortie des animaux, nombre d'animaux et UGB correspondantes, dates de fauche, ...);</li> <li>➤ Modalités d'entretien des éléments (matériel utilisé, dates d'interventions, durée d'intervention) ;</li> <li>➤ Fertilisation azotée minérale des surfaces (dates, produits, quantités) ;</li> <li>➤ Traitements phytosanitaires (dates, produits, quantités).</li> </ul> <p><b>ATTENTION:</b> Le cahier d'enregistrement constitue une pièce indispensable au contrôle de plusieurs obligations. Aussi, l'absence ou la non-teneur de ce cahier constatée le jour du contrôle se traduira par le constat d'anomalies et le cas échéant par l'application du régime de sanction pour toutes les obligations ne pouvant être contrôlées.</p>	<p><b>Sur toute la durée du contrat</b></p>	<p><b>Contrôle sur place</b> Vérification du cahier d'enregistrement des pratiques</p>	<p>Anomalie réversible, localisée, totale, d'importance égale à 0,05.</p>

## 7 PRÉCISIONS

---

### 7.1 Formation

L'exploitant doit suivre une des formations mentionnées dans la notice du territoire « **Zone pastorale de la Dordogne** ».

### 7.2 Définition des prairies et pâturages permanents

**Les surfaces en prairies et pâturages permanents** correspondent aux surfaces de la catégorie 1.6 de la notice télépac « Liste des cultures et précisions », rendues admissibles par l'application d'un prorata fonction de la densité en éléments naturels non admissibles de moins de 10 ares, conformément aux règles du 1<sup>er</sup> pilier.

### 7.3 Animaux pris en compte pour le calcul des effectifs

Catégorie	Taux de conversion en UGB	Période de référence
Bovins de plus de 2 ans	1	Moyenne sur les 12 mois précédant la date limite de dépôt des dossiers PAC.
Bovins entre 6 mois et 2 ans	0,6	
Bovins de moins de 6 mois	0,4	Pour un nouvel éleveur bovin, il est possible de s'appuyer sur le nombre instantané des UGB présentes sur l'exploitation à la date limite de dépôt de la demande d'aides de la campagne considérée.
Équidés de plus de 6 mois	1	30 jours consécutifs incluant le 31 mars de l'année n.
Ovins et caprins de plus de 1 an et femelles de moins de 1 an ayant mis bas	0,15	Le critère d'âge est vérifié au plus tard le 1 <sup>er</sup> jour des 30 jours incluant le 31 mars pendant lesquels les animaux sont présents sur l'exploitation. Pour les nouveaux installés après le 31 mars, les effectifs déclarés sont ceux qui sont présents à la date limite de dépôt de la demande d'aides de la campagne considérée.
Ovins et caprins de moins de 1 an	0	
Lamas de plus de 2 ans	0,45	
Alpagas de plus de 2 ans	0,3	
Cerfs et biches de plus de 2 ans	0,33	
Daims et daines de plus de 2 ans	0,17	

Pour les entités collectives, le nombre d'animaux pris en compte correspond à ceux effectivement reçus en transhumance l'année de la campagne PAC. Vous devez déclarer ce nombre sur le formulaire « Déclaration de montée et de descente d'estives » et le renvoyer à la DDT(M) au plus tard le 15 novembre de l'année de la campagne PAC.

L'ensemble des animaux détenus sont comptabilisés, sans tenir compte du temps de présence des animaux sur les surfaces des entités collectives (colonne « Nombre UBG » dans le formulaire de montée et descente d'estive).

#### 7.4 Indicateurs

##### **Plantes indicatrices de l'équilibre agro-écologique :**

*Cet indicateur s'adresse aux prairies permanentes à flore diversifiée et à certaines surfaces pastorales.*

Vous devez vérifier sur chaque tiers de parcelle la présence d'un minimum de 4 plantes indicatrices du bon état agro-écologique des surfaces parmi la liste des plantes définie localement et annexée à la présente notice (voir annexe 1).

##### **Prélèvement par le pâturage :**

*Cet indicateur s'adresse aux surfaces pastorales où la ressource herbacée est prédominante.*

Vous devez respecter sur 80 % de la surface un niveau de prélèvement compris entre les classes 2 et 5 de la grille nationale d'évaluation annexée à la présente fiche. Cette obligation vise à exclure les modes de gestion correspondant à des passages rapides du troupeau (sous-pâturage) (voir annexe 2).

##### **Absence de dégradation du tapis herbacé :**

*Cet indicateur s'adresse aux surfaces pastorales (ressource herbacée ou ligneuse prédominante).*

Vous devez respecter sur ces milieux pâturés par les différents herbivores (hors parcs de nuit) :

- L'absence de plantes déchaussées sur plus de 5 % de la surface ;
- L'absence de plantes indicatrices d'eutrophisation sur plus de 10 % de la surface. La liste des plantes indicatrices d'eutrophisation est définie localement et annexée à la présente notice (voir annexe 3).

##### **Indicateurs témoignant de l'accessibilité du milieu et de sa valorisation pour l'alimentation du troupeau :**

*Cet indicateur s'adresse aux surfaces pastorales où la ressource ligneuse est prédominante.*

Les indicateurs que vous devez respecter sont les suivants :

- Traces de prélèvement sur la ressource (rejets, jeunes pousses, feuilles consommables des branches basses ou des autres ligneux consommables) sur 80 % de la surface, ce qui témoigne du fait que le milieu est pénétrable et qu'il est effectivement valorisé pour l'alimentation du troupeau ;
- Traces de passage et de circulation (laine, poils, déjections) à préciser selon l'espèce au pâturage.

#### 7.5 Lien avec la conditionnalité et l'écorégime

En cas de non-respect de la conditionnalité, l'ensemble des aides PAC sont sanctionnées, y compris les aides MAEC.

Les obligations du cahier des charges de la MAEC sont distinctes des exigences de l'écorégime. Un agriculteur peut à la fois souscrire cette MAEC et bénéficier de l'écorégime.



<b>ANNEXE 1 - Liste des plantes indicatrices de l'équilibre agro-écologique « ZONE PASTORALE de Dordogne »</b>	
<b>Nom latin</b>	<b>Nom vernaculaire</b>
<i>Achillea millefolium</i> L., 1753	Achillée millefeuille, Herbe au charpentier, Sourcils-de-Vénus
<i>Anthyllis vulneraria</i> L., 1753	Anthyllide vulnéraire, Trèfle des sables
<i>Betonica officinalis</i> L., 1753	Épiaire officinale
<i>Briza media</i> L., 1753	Brize intermédiaire, Amourette commune
<i>Campanula glomerata</i> L., 1753	Campanule agglomérée
<i>Cardamine pratensis</i> L., 1753	Cardamine des prés, Cresson des prés
<i>Carex caryophylla</i> / <i>Carex demissa</i> / <i>Carex disticha</i> / <i>Carex echinata</i> / <i>Carex flacca</i> / <i>Carex leporina</i> / <i>Carex nigra</i> / <i>Carex panicea</i> / <i>Carex pilulifera</i> / <i>Carex pulicaris</i> / <i>Carex tomentosa</i>	Groupe des petits Carex
Toutes les espèces du genre <i>Centaurea</i>	Centaurées
<i>Convolvulus cantabrica</i> L., 1753	Liseron des monts Cantabriques, Herbe de Biscaye
<i>Coronilla minima</i> L., 1756	Coronille naine, Coronille mineure
Toutes les <i>Festuca</i> à feuilles fines ( <i>Festuca rubra</i> , <i>Festuca filiformis</i> , <i>Festuca ovina</i> , <i>Festuca rivularis</i> , etc.)	Fétuques à feuilles fines
<i>Filipendula ulmaria</i> (L.) Maxim., 1879	Reine des prés, Spirée Ulmaire
<i>Filipendula vulgaris</i> Moench, 1794	Filipendule vulgaire, Spirée filipendule
Toutes les espèces du genre <i>Fumana</i>	Fumanas
<i>Galium velum</i> L., 1753	Gaillet jaune, Caille-lait jaune
<i>Globularia bisnagarica</i> L., 1753	Globulaire commune, Globulaire vulgaire, Globulaire ponctuée
<i>Helianthemum apenninum</i> (L.) Mill., 1768	Hélianthème des Apennins, Hélianthème blanc, Herbe à feuilles de Polium
<i>Helianthemum canum</i> (L.) Baumg., 1816	Hélianthème blanc
<i>Hippocrepis comosa</i> L., 1753	Hippocrepis à toupet, Fer-à-cheval
<i>Inula montana</i> L., 1753	Inule des montagnes
<i>Juncus acutiflorus</i> / <i>Juncus subnodulosus</i>	Jonc acutiflore, Jonc nouveau
Toutes les espèces du genre <i>Knautia</i>	Knauties
<i>Lathyrus pratensis</i> L., 1753	Gesse des prés
Toutes les espèces du genre <i>Leucanthemum</i>	Marguerites
Toutes les espèces du genre <i>Linum</i>	Lins
Toutes les espèces du genre <i>Lotus</i>	Lotiers
Toutes les espèces du genre <i>Luzula</i>	Luzules
<i>Lychnis flos-cuculi</i> L., 1753	Lychnis fleur-de-coucou
<i>Malva moschata</i> L., 1753	Mauve musquée
<i>Mentha aquatica</i> L., 1753	Menthe aquatique
Toutes les espèces du genre <i>Oenanthe</i>	Oenanthes

Toutes les espèces d'Orchidées des genres <i>Anacamptis, Dactylorhiza, Gymnadenia,</i> <i>Ophrys, Orchis</i>	<b>Orchidées</b>
Toutes les espèces du genre <i>Polygala</i>	<b>Polygalas</b>
<i>Potentilla erecta</i> (L.) Raeusch., 1797	<b>Potentille tormentille</b>
<i>Potentilla verna</i> L., 1753	<b>Potentille printanière</b>
<i>Poterium sanguisorba</i> L., 1753	<b>Pimprenelle à fruits réticulés</b>
<i>Primula veris</i> L., 1753	<b>Coucou, Primevère officinale, Brérelle</b>
<i>Ranunculus bulbosus</i> L., 1753	<b>Renoncule bulbeuse</b>
<i>Ranunculus flammula</i> L., 1753	<b>Renoncule flammette, Petite douve, Flammule</b>
Toutes les espèces du genre <i>Rhinanthus</i>	<b>Rhinanthes</b>
<i>Rumex acetosella</i> L., 1753	<b>Rumex Petite-oseille</b>
<i>Salvia pratensis</i> L., 1753	<b>Sauge des prés, Sauge commune</b>
<i>Saxifraga granulata</i> L., 1753	<b>Saxifrage granulé, Herbe à la gravelle</b>
<i>Scabiosa columbaria</i> L., 1753	<b>Scabieuse colombarie</b>
<i>Scorzonera humilis</i> L., 1753	<b>Scorsonère des prés, Petit scorsonère, Scorzonère humble</b>
<i>Silaum silaus</i> (L.) Schinz & Thell., 1915	<b>Cumin des prés</b>
<i>Stachys recta</i> L., 1767	<b>Épiaire droite</b>
<i>Succisa pratensis</i> Moench, 1794	<b>Succise des prés, Herbe du Diable</b>
<i>Teucrium chamaedrys</i> L., 1753	<b>Germandrée petit-chêne, Chênnette</b>
<i>Teucrium montanum</i> L., 1753	<b>Germandrée des montagnes</b>
Toutes les espèces du genre <i>Thymus</i> ( <i>Thymus</i> <i>pulegioides, Thymus praecox, etc.</i> )	<b>Thyms</b>
Toutes les espèces du genre <i>Tragopogon</i>	<b>Salsifis</b>
<i>Trifolium dubium</i> / <i>Trifolium patens</i>	<b>Trèfle douteux, Trèfle étalé</b>
<i>Trocdaris verticillatum</i> (L.) Raf., 1840	<b>Carum verticillé</b>
<i>Valeriana dioica</i> L., 1753	<b>Valériane dioïque</b>

N.B. : Des applications (de type Pl@ntNet, PictureThis, Flora incognita, ...) permettent d'aider à la reconnaissance des plantes.

## ANNEXE 2 – Référentiel photo relatif à l'indicateur « prélèvement par le pâturage »

### 2.1 Les indices de pâturage en surfaces pastorales à dominante ligneuse :

#### a) La présence du troupeau :



#### b) La présence de crottes :



#### c) Des coups de dents sur la végétation :



d) La consommation du lierre en partie basse des arbres :

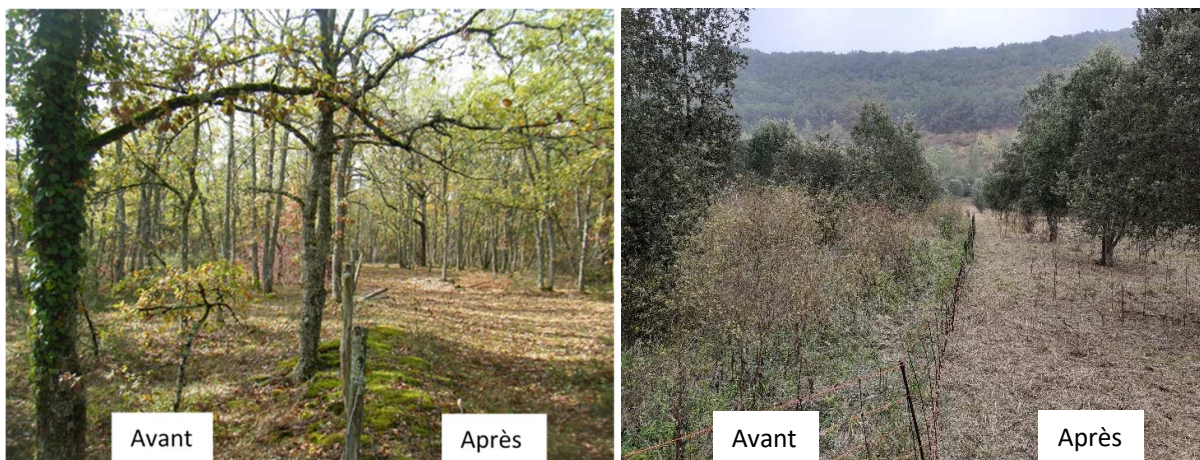


e) Autres indices :

La **présence de laine ou de poils** coincés sur l'écorce des arbres ou sur la végétation arbustive peut également constituer des indices de pâturage.

Enfin, sur ces surfaces embroussaillées, la présence de pâturage s'observe aussi par la **comparaison entre la partie pâturée et celle qui ne l'est pas**. Outre les traces de consommation et les déjections, on observe aussi l'impact du pâturage par la faible présence de branches mortes, ou de branches mortes piétinées.

Les indices de pâturage en milieu boisé et/ou embroussaillé :



**Attention !**

Les indices du pâturage ne sont pas toujours visibles au premier coup d'œil :

- lorsque les milieux sont complexes, il faut observer de près, et parfois regarder sous le couvert de la végétation ligneuse ou sous les fougères ;
- la pluviométrie et les dynamiques de végétation sont parfois telles que quelques semaines après le passage du troupeau, les traces de pâturage peuvent être en partie ou totalement effacées. Dans la conduite du troupeau, les surfaces peuvent être utilisées par secteurs. Le prélèvement par les animaux varie dans le temps. Les circuits de pâturage sont adaptés à la météo, à l'évolution de la pousse de l'herbe, sa repousse et son appétence durant la saison de pastoralisme. Aussi certains secteurs peuvent paraître, à un moment donné, moins pâturés qu'à d'autres. Il conviendra donc de ne pas toujours considérer les indices à l'instant t, mais de les évaluer au regard des pratiques des éleveurs.

## 2.2. Les indices de pâturage en surfaces pastorales à dominante herbacée :

### Niveau de prélèvement de la ressource herbacée :

Tableau n°2 : grille nationale d'évaluation du niveau de prélèvement par le pâturage (CERPAM - 2013) :

OBSERVATIONS VISUELLES		Prélèvement herbacé	Mode de gestion
<b>1</b>	<b>Traces de passage rapide du troupeau</b> : coups de dents épars, herbe plus ou moins couchée dans faciès productif, quelques crottes présentes.	< 20 %	<b>Passage rapide</b>
<b>2</b>	<b>Prélèvement herbacé faible</b> : les bonnes espèces constituant le fin (légumineuses, bonnes graminées, autres), sont consommées irrégulièrement ; le risque de gaspillage est important (herbe couchée dans faciès productif). <i>Coups de dents épars sur feuillages arbustifs les plus appétents</i>	20 à 40 %	<b>Tri</b>
<b>3</b>	<b>Prélèvement herbacé irrégulier</b> : dans l'ensemble, le fonds pastoral est consommé ; les espèces moins appétentes sont consommées partiellement et irrégulièrement par taches ou trouées ; peu d'incursions dans les zones embroussaillées moins pénétrables (pâturage concentré sur les zones ouvertes). Le stock sur pied en sec n'est pas attaqué. <i>Les feuillages les plus appétents sont partiellement prélevés, pas d'impact sur les autres arbustifs consommables.</i>	40 à 60 %	<b>Pâturage prudent</b>
<b>4</b>	<b>Prélèvement herbacé important</b> : l'ensemble de la strate herbacée est mangé assez régulièrement ; il subsiste des touffes de refus ; exploration très partielle des plages embroussaillées moins pénétrables, qui se traduisent au fil des temps par quelques passages visibles. Pâturage régulier d'au moins 80 % de la surface accessible Le stock sur pied en sec (de l'année précédente) est peu attaqué par les ovins, plus par les bovins et les équins. <i>Impact visible sur arbustifs consommables.</i>	60 à 80 %	<b>Gestion</b>
<b>5</b>	<b>Pelouse raclée</b> : l'ensemble de la strate herbacée est très bien consommée, avec un aspect de la pelouse ras et régulier ; les refus d'espèces grossières sont rares ou inexistantes ; les espèces les moins appétentes sont irrégulièrement consommées (carex toujours vert, brachypode de Phénicie). Exploration des plages embroussaillées denses et peu pénétrables (épineux) ; ouverture de passages bien marqués. Pâturage régulier de la totalité de la surface accessible Prélèvement marqué dans le stock sur pied en sec (de l'année précédente), plus complet par bovins et équins. <i>Impact important sur arbustifs consommables.</i>	80 à 100 %	<b>Impact</b>

Le niveau 0 correspond à l'absence de pâturage.

Vous devez respecter sur 80 % de la surface un niveau de prélèvement compris entre les classes 2 et 5 de la grille nationale d'évaluation ci-dessus. Cette obligation vise à exclure les modes de gestion correspondant à des passages rapides du troupeau (sous-pâturage).

### **ANNEXE 3 – Référentiel relatif à l'indicateur « absence de dégradation du tapis herbacé »**

Les indicateurs de dégradation doivent rester localisés autour des zones d'abreuvement ou d'affouragement, ou dans les sentiers privilégiés par les animaux. Ils indiquent un surpâturage dès lors que l'on les retrouve disséminés sur la parcelle.

#### **a) Plantes déchaussées :**

Les plantes sont soulevées, le collet et la base des racines sont apparents.

#### **b) Plantes indicatrices d'eutrophisation :**

Ce sont des plantes qui se développent préférentiellement sur les sols ou dans les eaux riches en nitrates. Ce nitrate provient généralement de la décomposition d'apports organiques liés aux activités humaines (engrais, dépotoirs, zones de piétinement ou de pâturage excessif...). La liste régionale des plantes indicatrices d'eutrophisation est la suivante :

- Orties (*Urtica dioica*),
- Chardons (*Cirsium eriophorum*, *Cirsium arvense*, *Cirsium vulgare*),
- Rumex grande oseille (*Rumex acetosa*).