



Mesures agroenvironnementales et climatiques (MAEC) surfaciques

France métropolitaine hors Corse

## Notice d'information du territoire

### « Aires d'Alimentation des Captages de la Source de la Fosse Tidet, de la source de la Touche et du forage de la Prairie de Triac » (NA\_GDCO)

### Campagne 2024

Les mesures agroenvironnementales et climatiques (MAEC) constituent un des outils majeurs de l'architecture environnementale de la politique agricole commune (PAC) pour :

- Accompagner le changement de pratiques agricoles afin de répondre à des enjeux environnementaux identifiés à l'échelle des territoires ;
- Maintenir des pratiques favorables sources d'aménités environnementales là où il existe un risque de disparition ou d'évolution vers des pratiques moins vertueuses.

Les MAEC concourent ainsi pleinement à l'accompagnement des systèmes d'exploitation dans la voie de la performance économique, environnementale et sociale et dans leur projet de transition agro-écologique.

Les MAEC sont proposées sur des territoires définis au sein de Projets Agro-Environnementaux et Climatiques (PAEC). Cette notice présente l'ensemble des MAEC proposées sur le PAEC «Aires d'Alimentation des Captages de la Source de la Fosse Tidet, de la source de la Touche et du forage de la Prairie de Triac» (NA\_GDCO) au titre de la campagne PAC 2024. **Lisez cette notice attentivement avant de remplir votre demande d'engagement en MAEC.**

En complément, vous pouvez consulter la notice nationale d'information sur les MAEC et les aides à l'agriculture biologique pour la programmation PAC 2023-2027, disponible sous Télépac<sup>1</sup>.

Les bénéficiaires de MAEC doivent respecter, comme pour les autres aides de la PAC, les exigences de la conditionnalité présentées et expliquées dans les différentes fiches conditionnalité qui sont à votre disposition sous Télépac.

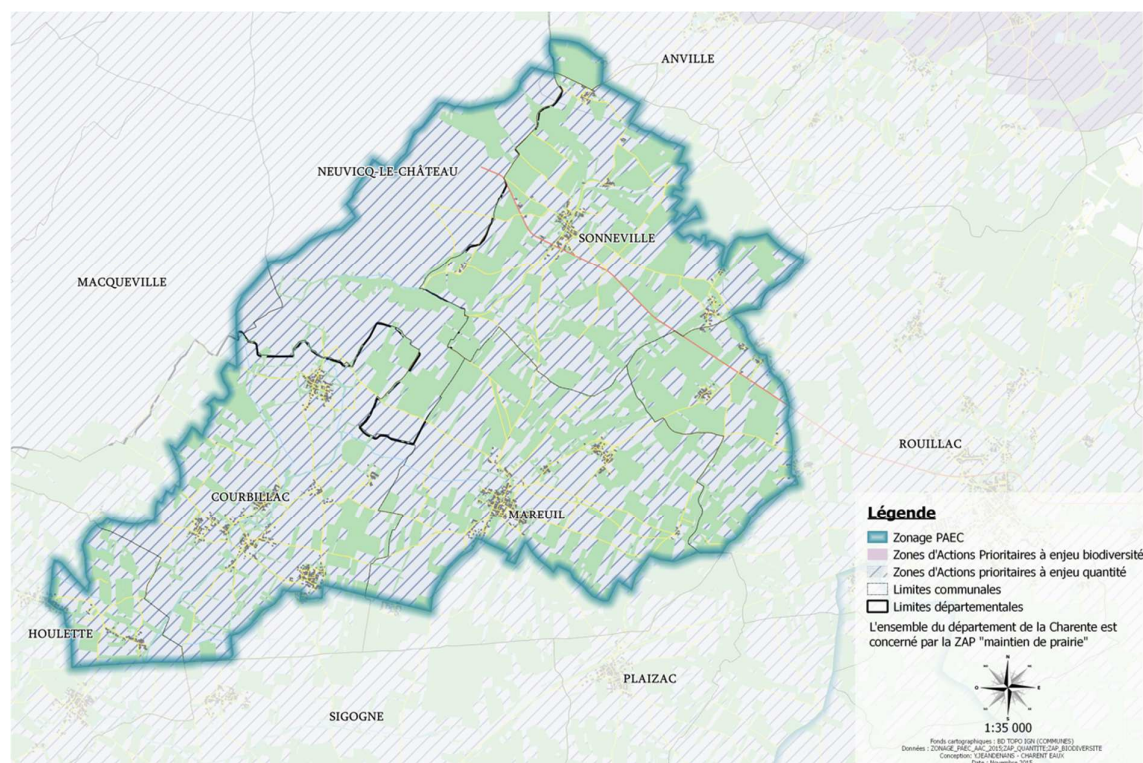
<sup>1</sup> <https://www.telepac.agriculture.gouv.fr>

## 1 PÉRIMÈTRE DU TERRITOIRE « AIRES D'ALIMENTATION DES CAPTAGES DE LA SOURCE DE LA FOSSE TIDET, DE LA SOURCE DE LA TOUCHE ET DU FORAGE DE LA PRAIRIE DE TRIAC » ET CONDITIONS D'ACCÈS AUX MAEC

Le périmètre du PAEC GDCO en 2024, à enjeu spécifique « Eau », correspond à la fusion des périmètres de deux PAEC de la précédente programmation PAC qui étaient les PAEC PC\_LTPT et PC\_FOTI. La communauté d'agglomération de Grand Cognac est propriétaire des captages de la Source de la Fosse Tidet et de la source et du forage de La Touche – Prairie de Triac. Le PAEC GDCO couvre ainsi les périmètres de ces deux aires d'Alimentation de Captages (AAC), et la communauté d'agglomération de Grand Cognac en est l'opérateur. Le PAEC GDCO se situe sur les départements de la Charente et de la Charente-Maritime.

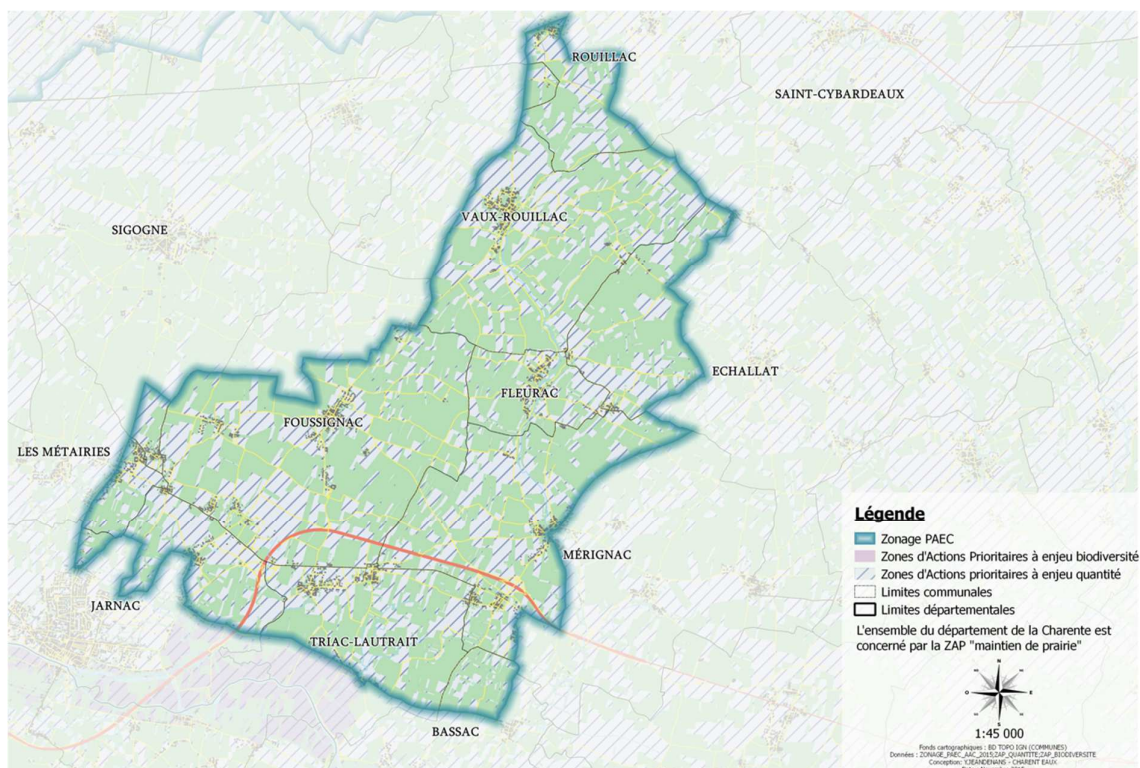
L'AAC de la Source de la Fosse Tidet, représentée sur la cartographie ci-dessous, représente une surface de 3300 hectares.

### Aire d'Alimentation de Captages (AAC) de la Source de la Fosse Tidet :



L'Aire d'Alimentation de Captages (AAC) de La Touche – Prairie de Triac, représentée sur la cartographie ci-après, couvre une surface de 4680 ha.

Aire d'Alimentation de Captages (AAC) de La Touche – Prairie de Triac :



Ainsi le PAEC GDCO en 2024 couvre, entièrement ou partiellement, les communes suivantes :

- En Charente : BASSAC, COURBILLAC, ECHALLAT, FLEURAC, FOUSSIGNAC, HOULETTE, JARNAC, LES METAIRIES, MAREUIL, MERIGNAC, ROUILLAC, SIGOGNE, TRIAC-LAUTRAIT, VAL-D'AUGE, VAUX-ROUILLAC ;
- En Charente-Maritime : MACQUEVILLE, NEUVICQ-LE-CHATEAU.

En ce qui concerne les mesures « systèmes », seules les exploitations dont au moins une parcelle se situe dans le territoire la première année d'engagement sont éligibles.

En ce qui concerne les mesures « localisées », une parcelle ou un élément est éligible à la MAEC dès lors qu'au moins une partie de la surface ou de l'élément est incluse dans le territoire la première année d'engagement.

Dans le cadre du financement des MAEC 2023-2027 par les fonds européens du FEADER, par l'État et les Agences de l'eau, et notamment l'Agence de l'Eau Adour-Garonne (AEAG), l'engagement dans une ou plusieurs MAEC du territoire GDCO est possible uniquement pour les exploitations situées dans des démarches territoriales validées par l'Agence de l'Eau Adour Garonne, à savoir au sein du Plan d'Actions Territorial (PAT) des AAC de Fosse Tidet et de La Touche - Prairie de Triac.

## 2 RÉSUMÉ DU DIAGNOSTIC AGROENVIRONNEMENTAL DU TERRITOIRE

---

Le PAEC GDCO couvre deux territoires d'AAC prioritaires, dont les diagnostics agroenvironnementaux sont présentés en synthèse ci-après. Les données datent de 2017 et sont issues des contrats de territoires de la programmation 2019 – 2023.

L'AAC de la source de la Fosse Tidet présente une surface agricole de 2525 ha, soit 77 % de sa surface totale. C'est un territoire situé à la limite de deux petites régions agricoles et ainsi caractérisé par sa mixité entre :

- la viticulture liée à la production de Cognac : 29% de la Surface Agricole Utile (SAU) est occupée par des vignes en 2017 et les parcelles de vignes sont localisées majoritairement sur le pays haut ;
- les grandes cultures pour 63 % de la SAU en 2017, plutôt présentes en pays bas et en bord du cours d'eau du Tourtrat.

Les surfaces en vignes, stables entre 2012 et 2017, vont être amenées à augmenter dans les années à venir en raison du contexte économique florissant de la filière Cognac et des droits nouveaux de plantation qui génèrent la hausse de la surface de vignes de l'AOP Cognac.

Au niveau des productions agricoles, les grandes cultures constituent quasi systématiquement un atelier secondaire sur les exploitations mais sur des surfaces globalement non négligeables, et l'AAC Source de la Fosse Tidet s'illustre par :

- une diversité des productions en grandes cultures, une prise en compte de l'intérêt agronomique des intercultures, et un moindre recours aux entreprises de travaux agricoles vis-à-vis d'autres AAC viticoles toutes proches ;
- un niveau de technicité notable sur les vignes, avec encore des marges de manœuvre.

Finalement, après un premier programme d'actions très dynamique, un second plus timide mais néanmoins significatif en termes d'évolutions des pratiques et des équipements, des marges d'évolution subsistent sur :

- la gestion des intercultures en grandes cultures sur l'AAC, en tenant compte des particularités pédologiques (pays haut versus pays bas) et des possibilités/besoins de diversification des assolements et de complexification des rotations ;
- l'acquisition et la diffusion de références sur le pilotage de l'azote en vigne, en tenant compte également des particularités pédologiques de l'AAC ;
- les traitements phytosanitaires en grandes cultures comme en vignes, en particulier sur les parcelles du pays bas plus sensibles au risque de lessivage des pesticides qu'en pays haut.

Sur l'AAC de La Touche – Prairie de Triac, l'occupation agricole du sol est largement dominée par la viticulture d'appellation pour la production de Cognac, pour 51% de la surface agricole sur une SAU totale de 3 155 ha. La forte demande du marché du Cognac et la hausse des expéditions (+ 8,2% en volume au 31 juillet 2018) induit une hausse des rendements autorisés (+4.8 points en 2018 vis-à-vis de la situation avant contrat Re-Sources de 2012) et laisse présager des hausses de surfaces en vignes dans les années à venir (contingent de plantations 2019 envisagé à +5%).

L'AAC présente également des surfaces en grandes cultures, pour 31% de la SAU, principalement pour assurer une rotation des parcelles de vignes. Les surfaces en grandes cultures tendent à diminuer du fait de la spécialisation des producteurs sur les ateliers vitivinicoles et d'une conjoncture économique défavorable en productions céréalières ces

dernières années : les surfaces en grandes cultures ont enregistré une baisse de 5 points, soit une perte de 30% vis-à-vis de la situation de 2012 ou environ 500 ha entre la situation avant contrat (2012) et son terme (2017).

Le PAEC GDCO participe pleinement au déploiement des actions prévues dans le cadre des contrats de territoire du Programme Re-Sources, en proposant aux exploitations agricoles des MAEC permettant de répondre notamment :

- aux enjeux de la réduction des pressions de pollutions par les produits phytosanitaires au travers de mesures systèmes spécifiques aux ateliers grandes cultures, viticulture et élevage,
- aux enjeux de la réduction des pressions de pollutions par les intrants azotés au travers de la mesure système pour les grandes cultures spécifique à la réduction des engrais minéraux azotés, et de la mesure système de semis direct,
- aux enjeux du maintien et du développement des surfaces herbacées sur le territoire au travers des mesures de création de prairies et des mesures systèmes spécifiques à l'élevage des herbivores.

### 3 LISTE DES MAEC PROPOSÉES SUR LE TERRITOIRE

Deux types de mesures sont proposés :

- Des **mesures « systèmes »** pour lesquelles l’exploitant doit obligatoirement demander à engager au moins 90 % des surfaces éligibles à la MAEC de son exploitation ;
- Des **mesures localisées** qui peuvent être mises en œuvre sur certaines parcelles de l’exploitation et permettent de répondre à des enjeux plus spécifiques et localisés (biodiversité notamment).

Liste des MAEC proposées :

Enjeu environnemental visé	Code de la mesure	Nom développé de la mesure	Type de mesure (système ou localisée)	Montant en €/ha
	NA_GDCO_COV2	MAEC Eau - Couverture - Herbicides - Grandes cultures 2	Système	225 €
	NA_GDCO_COV3	MAEC Eau - Couverture - Herbicides - Grandes cultures 3	Système	324 €
	NA_GDCO_CPRA	MAEC Biodiversité - Création de prairies	Localisée	358 €
	NA_GDCO_FER2	MAEC Eau - Gestion de la fertilisation - Grandes cultures 2	Système	136 €
	NA_GDCO_FER4	MAEC Eau - Gestion de la fertilisation - Couverture - Herbicides - Grandes cultures 2	Système	248 €

	<b>NA_GDCO_FER5</b>	<b>MAEC Eau - Gestion de la fertilisation - Couverture - Herbicides - Grandes cultures 3</b>	<b>Système</b>	<b>343 €</b>
	<b>NA_GDCO_HBV2</b>	<b>MAEC Climat - Bien-être animal - Autonomie fourragère - Elevages d'herbivores 2</b>	<b>Système</b>	<b>177 €</b>
	<b>NA_GDCO_HBV3</b>	<b>MAEC Climat - Bien-être animal - Autonomie fourragère - Elevages d'herbivores 3</b>	<b>Système</b>	<b>233 €</b>
	<b>NA_GDCO_PHY2</b>	<b>MAEC Eau - Herbicides - Grandes cultures 2</b>	<b>Système</b>	<b>143 €</b>
	<b>NA_GDCO_PHY3</b>	<b>MAEC Eau - Herbicides - Grandes cultures 3</b>	<b>Système</b>	<b>281 €</b>
	<b>NA_GDCO_SDC2</b>	<b>MAEC Sol - Semis direct 2</b>	<b>Système</b>	<b>158 €</b>
	<b>NA_GDCO_VIT1</b>	<b>MAEC Eau - Viticulture - Lutte biologique - Herbicides</b>	<b>Système</b>	<b>317 €</b>

Une notice 2024 spécifique à chacune de ces mesures, pour le PAEC GDCO, incluant le cahier des charges à respecter, est disponible sur le site internet de la DRAAF Nouvelle-Aquitaine.



#### **4 MONTANTS D'ENGAGEMENT MINIMUM ET MAXIMUM**

---

L'engagement dans une ou plusieurs MAEC de ce territoire est possible uniquement dans le cas où cet engagement représente, au total, un montant annuel supérieur ou égal à 300 euros. Si ce montant minimum n'est pas respecté lors de la demande d'engagement en première année, celle-ci sera irrecevable.

Par ailleurs, le montant de l'engagement est susceptible d'être plafonné selon les modalités définies dans l'arrêté préfectoral relatif aux engagements agroenvironnementaux et climatiques et en agriculture biologique en 2024 de la région Nouvelle-Aquitaine. Si ce montant maximum est dépassé, la demande devra être modifiée.

#### **5 CRITÈRES DE PRIORISATION DES DOSSIERS**

---

Les critères de priorisation permettent de classer les demandes d'aide lorsque le nombre de demandeurs éligibles est supérieur aux capacités de financement. Dans ce cas, les dossiers sont engagés par ordre de priorité en fonction des critères définis.

Le premier critère de priorisation est qu'une exploitation est admissible à une mesure système si 50 % des surfaces de son compartiment de culture sont incluses dans le PAEC, et qu'une parcelle ou un élément est admissible à une MAEC localisée si 50 % de sa surface est incluse dans le PAEC. Les autres critères de priorisation sont définis dans le tableau ci-après :

<b>Critère de priorisation N°2</b>	Priorité aux exploitations qui ont le plus de surfaces engagées situées sans les zones prioritaires du territoire du PAEC (notamment les zones les plus sensibles de l'AAC telles que définies dans le contrat territorial).
<b>Critère de priorisation N°3</b>	Priorité aux exploitations pour qui la MAEC engendre des changements de pratiques par rapport aux exploitations pour qui la MAEC correspond à du maintien de pratiques.
<b>Critère de priorisation N°4</b>	Priorité aux exploitations qui s'engagent sur des MAEC de niveau 3 par rapport à celles qui s'engagent sur des MAEC de niveau 2.

#### **6 COMMENT FAIRE LA DEMANDE D'ENGAGEMENT POUR UNE NOUVELLE MAEC ?**

---

Pour vous engager dans une MAEC en 2024, vous devez obligatoirement déposer une demande d'aide avant le 15 mai 2024 lors de votre déclaration PAC dans Télépac :

- en cochant la case correspondant aux MAEC 2023-2027 à l'étape « Demande d'aides » ;
- en dessinant les éléments graphiques pour lesquels une aide est demandée (éléments surfaciques, linéaires ou ponctuels) à l'étape « RPG MAEC/BIO », selon les instructions



figurant dans la notice explicative de la télédéclaration des MAEC<sup>2</sup>, en précisant le code de la mesure demandée ;

- Pour les mesures « Autonomie fourragère - Elevages d'herbivores – Niveaux 2/3 » (HBV2/3) vous devez également déclarer les effectifs animaux autres que bovins dans l'écran correspondant sur Télépac, afin que la DDT(M) soit en mesure de calculer le chargement ou les effectifs animaux de votre exploitation.

## 7 FORMATION

---

Les exploitants qui contractualisent des MAEC de la nouvelle programmation PAC 2023-2027 doivent suivre une formation au cours des deux premières années de leur engagement. Cela constitue une obligation du cahier des charges de chaque mesure MAEC, contrôlée sur l'exploitation, via vérification de l'attestation individuelle de formation.

L'objectif de ces formations est de conforter l'exploitation dans le respect du cahier des charges de la mesure souscrite, et dans sa mise en œuvre sur l'exploitation. Ces formations peuvent également constituer une opportunité d'ouverture à de nouvelles pratiques agronomiques et techniques respectueuses de l'environnement, et en cela, à de nouvelles MAEC (localisées par exemple).

En pratique, les formations financées par VIVEA devront être d'une durée minimale de 7 heures et pourront s'organiser sur 1 ou 2 dates ; elles peuvent donc être fractionnées en demi-journées de formation distinctes.

L'opérateur du territoire doit organiser à minima les formations listées dans le tableau ci-après.

Les exploitants qui contractualisent des MAEC en 2024 doivent suivre :

- une des formations dédiées aux exploitants ayant contractualisé des MAEC sélectionnée dans le catalogue régional VIVEA (Fonds de formation pour la Formation des Entrepreneurs du Vivant),

OU

- une des formations MAEC organisée par l'opérateur de PAEC qui ne rentre pas dans le dispositif VIVEA et reste donc à la charge de l'opérateur et/ou des exploitants.

Dans tous les cas le contenu de la formation suivie par un exploitant doit être en cohérence avec le cahier des charges de la MAEC dans laquelle il s'est engagé. Si un bénéficiaire est engagé dans plusieurs MAEC au cours de la programmation 2023-2027, alors il sera considéré qu'une participation à une formation à minima lui permettra de respecter les obligations de formation de l'ensemble des MAEC en question.

---

<sup>2</sup> Disponible sur Telepac : <https://www.telepac.agriculture.gouv.fr>

	Nom de la structure formatrice	Nom de la formation	Contenu de la formation
1	CHAMBRE D'AGRICULTURE DE LA CHARENTE	MAEC NA 23-27 – Compréhension des mécanismes des écosystèmes et des interactions entre itinéraires techniques et milieux naturels	Différentes sessions pourront être proposées avec comme contenu, à minima un ou plusieurs des items suivants : <ul style="list-style-type: none"> <li>- Connaissance des enjeux environnementaux du territoire</li> <li>- Connaissance du cycle des espèces faunes et flores et identification des menaces ·</li> <li>- Analyse de la conduite culturale face aux menaces et en identifier les leviers · Adaptation des pratiques d'entretien de la prairie ·</li> <li>- Innovation dans l'aménagement du parcellaire agricole</li> </ul>
2	CHAMBRE D'AGRICULTURE DE LA CHARENTE	MAEC NA 23-27 – Autonomie alimentaire et bien-être animal	Différentes sessions pourront être proposées avec comme contenu, à minima un ou plusieurs des items suivants : <ul style="list-style-type: none"> <li>- Augmentation de l'autonomie alimentaire et fourragère,</li> <li>- Optimisation de la ration alimentaire des animaux, Mise en œuvre d'itinéraires techniques agro écologiques pour une production d'aliments de qualité,</li> <li>- Optimisation de la gestion des prairies</li> </ul>
3	CHAMBRE D'AGRICULTURE DE LA CHARENTE	MAEC NA 23-27 – Adaptation au changement climatique et amélioration de la technicité de productions	Différentes sessions pourront être proposées avec comme contenu, à minima un ou plusieurs des items suivants : <ul style="list-style-type: none"> <li>- Adaptation de la conduite de l'exploitation au changement climatique</li> <li>- Contribution à l'autonomie protéique en développant les productions des cultures protéiques</li> <li>- Mise en œuvre des pratiques de production pour réduire les IFT</li> <li>- Développement des méthodes innovantes de productions</li> <li>- Acquisition et meilleure maîtrise des techniques de production animale</li> <li>- Connaissance et évaluation des sols agricoles</li> <li>- Optimisation de la couverture des sols en agriculture</li> <li>- Développement et perfectionnement de l'agriculture de conservation des sols · Aménagement du parcellaire agricole (haies, agroforesterie)</li> <li>- Optimisation de la traçabilité</li> </ul>
4	CHAMBRE D'AGRICULTURE DE LA CHARENTE	Groupe Viticulture Raisonnée	Objectifs : Connaître en temps réel et par secteur la pression maladies et ravageurs Intégrer les Outils d'Aide à la Décision pour optimiser ses stratégies Adapter ses pratiques pour gagner en productivité et réduire ses IFT Intégrer des solutions alternatives éprouvées pour la protection du vignoble Améliorer la fertilité de ses sols

			<p>Enjeux :</p> <p>Profiter de la dynamique d'un groupe pour échanger sur des pratiques culturelles novatrices</p> <p>Être informé des dernières évolutions réglementaires</p> <p>Bénéficier d'une information complète par secteur et d'un conseil indépendant de la vente de produits.</p>
5	OCEALIA	Groupe de Progrès GRANDES CULTURES	<p>Inspiré des groupes 30 000, les groupes de progrès ont pour vocation d'aborder différentes thématiques agricoles et agro-écologiques afin de permettre aux agriculteurs(rices) de partager des expériences, d'acquérir de nouvelles compétences, de nouvelles informations.</p>
6	OCEALIA	Groupe de Progrès ELEVAGE	
7	OCEALIA	Groupe de Progrès VIGNES	
8	Maison de l'Agriculture Biologique de la Charente	Groupe Technique Grandes Cultures	<p>Conduite des cultures en agriculture biologique :</p> <ul style="list-style-type: none"> <li>- désherbage mécanique,</li> <li>- associations de cultures,</li> <li>- diversification des assolements,</li> <li>- couverts végétaux,</li> <li>- infrastructures agro-écologiques...</li> </ul> <p>Présentations d'essais, d'expérimentations, de suivis de cultures.</p> <p>Échanges et retours d'expérience entre les participants.</p> <p>Formation ouverte aux exploitants engagés en MAEC, en conventionnel ou en bio.</p>
9	Maison de l'Agriculture Biologique de la Charente	MAEC NA 23-27 Tous éleveurs- Comprendre l'écosystème microbien de ma ferme pour améliorer mes pratiques	<ul style="list-style-type: none"> <li>- Mieux orienter la flore microbienne de sa ferme (du sol au produit transformé) pour améliorer ses pratiques (fertilité des sols, pratiques agronomiques, qualité des produits animaux, gestion des litières, conservation des ensilages, santé des animaux et santé végétale...);</li> <li>- Les différents microbes bénéfiques ou pathogènes ;</li> <li>- Les interactions entre les différents écosystèmes microbiens ;</li> <li>- Analyser et améliorer la flore microbienne.</li> </ul>
10	Maison de l'Agriculture Biologique de la Charente	MAEC NA 23-27 Biodiversité fonctionnelle : aménagement d'IAE pour favoriser la faune auxiliaire	<ul style="list-style-type: none"> <li>- Reconnaître les insectes utiles à vos cultures et valoriser les espèces végétales pour favoriser la lutte biologique ;</li> <li>- Analyser l'environnement sur votre ferme pour opérer des modifications structurelles favorisant la biodiversité.</li> </ul>
11	Maison de l'Agriculture Biologique de la Charente	MAEC NA 23-27 Développer l'agroforesterie sur ma ferme en grandes cultures	<p><u>Objectif</u> : savoir utiliser les complémentarités entre arbres et parcelles cultivées.</p> <p><u>Contenu</u> :</p> <ul style="list-style-type: none"> <li>- Définition de l'agroforesterie et présentation des différentes fonctions de l'arbre champêtre ;</li> <li>- Modèles agroforestiers actuels ;</li> <li>- Etapes pour mener son projet agroforestier : gestion de l'existant et développement du potentiel naturel, diagnostic plantation, choix des essences, phase de</li> </ul>

			<p>réalisation, suivi d'une plantation, implication de l'agriculteur... ; Données économiques.</p>
12	Maison de l'Agriculture Biologique de la Charente	MAEC NA 23-27 Alternative au travail du sol en bio avec l'agriculture de conservation	<p><u>Objectif</u> : comprendre et maîtriser les bases de l'Agriculture Biologique de Conservation (ABC). <u>Contenu</u> :</p> <ul style="list-style-type: none"> <li>- Connaître l'origine et les principes de l'Agriculture de Conservation (AC) ;</li> <li>- Comprendre l'adaptation des principes à l'Agriculture Biologique ;</li> <li>- Etudier les pratiques déjà mises en place dans des fermes françaises et suisses ;</li> <li>- Echanger avec un expert pour conforter une mise en pratique progressive sur sa ferme.</li> </ul>
13	Maison de l'Agriculture Biologique de la Charente	MAEC NA 23-27 Développer des couverts végétaux sur sa ferme.	<p><u>Objectifs</u> :</p> <ul style="list-style-type: none"> <li>- Développer des couverts végétaux sur sa ferme.</li> <li>- Faire le point sur les différentes techniques et leurs intérêts, devenir autonome dans ses choix.</li> </ul> <p><u>Contenu</u> :</p> <ul style="list-style-type: none"> <li>- Rappel des fondamentaux sur la gestion du couvert,</li> <li>- Variétés adaptées en Charente et au risque climatique,</li> <li>- Semer et détruire,</li> <li>- Relargage d'azote en fonction des espèces et des méthodes culturales.</li> </ul>
14	Maison de l'Agriculture Biologique de la Charente	MAEC NA 23-27 Gérer durablement mes haies	<p>Objectif : savoir entretenir mes haies dans la durée. Contenu :</p> <ul style="list-style-type: none"> <li>- Caractériser l'état de durabilité d'une haie</li> <li>- Déterminer les actions d'entretien à réaliser</li> <li>- Appliquer les actions de taille (tronçonneuse et taille-haie) en respectant les règles de sécurité</li> </ul>
15	Fédération Régionale d'Agriculture Biologique de Nouvelle-Aquitaine	Viticulture biologique : comprendre et s'adapter au changement climatique et préserver les ressources	<ul style="list-style-type: none"> <li>- Les besoins hydriques et en nutriments de la plante</li> <li>- Rôles et fonctions du sol dans la nutrition minérale et hydrique de la plante</li> <li>- Impacts de la sécheresse sur la nutrition minérale et hydrique de la plante</li> <li>- Les pratiques favorisant le bon fonctionnement du sol et l'optimisation de la réserve utile et permettant ainsi une bonne nutrition de la plante (les amendements, le travail du sol)</li> <li>- Valider les indicateurs de suivi pour la campagne : pluviométrie, quantité de cuivre et rendement</li> <li>- Présentation théorique des différents types d'outils</li> <li>- Focus sur la décavaillonneuse avec démonstration de l'outil et réglages</li> <li>- Évolution de la pluviométrie annuelle et analyse de la répartition des pluies sur l'année</li> <li>- Adaptation des calendriers de traitement à l'évolution de la pluviométrie : les principes de la protection au cuivre (calcul du cumul de pluies, fractionnement des apports de cuivre...)</li> </ul>

			<ul style="list-style-type: none"> <li>- Présentation des résultats d'essais conduits chez les viticulteurs</li> <li>- Suivi des indicateurs mis en place notamment : pluviométrie, quantités de cuivre entre chaque traitement, IFT</li> <li>- Fonctionnement de l'outil de pulvérisation et des réglages de l'appareil</li> <li>- Réalisation de tests de qualité de pulvérisation avec différents réglages</li> <li>- Analyse des résultats et ajustements des réglages</li> <li>- Rôles et fonctions des couverts végétaux</li> <li>- L'intérêt des couverts végétaux face aux changements climatiques (limiter le lessivage, préserver l'humidité des sols...)</li> <li>- Les apports nutritionnels</li> <li>- Adapter la gestion des couverts de la plantation à la destruction, au changement climatique</li> <li>- Analyse des indicateurs de suivi de la campagne (pluviométrie, quantités de cuivre utilisées, intensité des maladies cryptogamiques, rendements...)</li> <li>- Retour sur les manifestations du changement climatique : épisodes de fortes pluviométries, épisode de sécheresse, gel, grêle,.. et les impacts sur la production</li> <li>- Retour sur les pratiques mises en œuvre pour limiter l'impact du changement climatique et leur efficacité</li> <li>- Bilan de la formation oral et écrit sur les acquis, les perspectives de mises en œuvre et la satisfaction</li> </ul>
16	CIVAM Ruffécois	Maîtriser les couverts végétaux pour s'adapter et atténuer les changements climatiques (3 jours)	<ul style="list-style-type: none"> <li>● Enjeux de la couverture végétale permanente des sols</li> <li>● Prérequis et méthodes pour la réussite de l'intégration des couverts végétaux dans la rotation</li> <li>● Méthode : intervention d'un expert, échange de pratiques, tours de parcelles et suivi des couverts</li> </ul> <p>Formation dans le cadre du GIEE de la CAVAC de Villejésus "Favoriser l'adaptation et l'atténuation des changements climatiques sur nos fermes via l'échange et le partage d'expériences" (animé par le CIVAM du Ruffécois).</p>
17	CIVAM Ruffécois	Faire évoluer mon système vers le semis-direct sous couvert permanent (2 jours)	<ul style="list-style-type: none"> <li>● Les enjeux de l'agriculture de conservation des sols (érosion, climat, multifonctionnalité des sols...)</li> <li>● Les prérequis (connaissances agronomiques de son sol) et piliers de l'ACS pour une évolution durable des systèmes : rotation diversifiée, couverture des sols, semis-direct...</li> <li>● Trajectoires d'évolutions</li> <li>● Précisions techniques en fonction des participants : méthode d'implantation des couverts, matériels...</li> <li>● Méthode : échanges et co-construction de systèmes</li> </ul>
18	CIVAM Sud Charente	Mettre en place ou développer les	<ul style="list-style-type: none"> <li>- Connaître la pertinence de l'agriculture de conservation des sols dans les territoires de Charente et Charente</li> </ul>

		couverts végétaux pour s'adapter et atténuer les effets du changement climatique (2 à 3 jours)	<p>Maritime : impacts sur les sols, sur le changement climatique dont la ressource en eau, la biodiversité</p> <ul style="list-style-type: none"> <li>- Connaître les liens entre la mise en place de l'agriculture de conservation des sols notamment les couverts végétaux et le changement climatique</li> <li>- Connaître les 3 piliers de l'Agriculture de Conservation des Sols : Semis direct, rotation diversifiée, couverture permanente des sols</li> <li>- Savoir choisir le matériel de semis en fonction des objectifs recherchés et de la nature des sols (semoir à disque, semoir à dents, strip till) ou adapter l'existant</li> <li>- Savoir construire la place des couverts végétaux au sein des systèmes de cultures des participants, adapter leurs utilisations aux contextes pédo climatiques et techniques des fermes et comprendre l'impact économique de leur intégration</li> <li>- Connaître les différentes techniques d'implantation et de destruction des couverts végétaux sans intrants</li> </ul>
19	CIVAM Sud Charente	Mettre en place ou améliorer la performance de mon système en semis direct (1 à 2 jours)	<ul style="list-style-type: none"> <li>- Connaître la pertinence de l'agriculture de conservation des sols dans les territoires de Charente et Charente Maritime : impacts sur les sols, sur le changement climatique dont la ressource en eau, la biodiversité</li> <li>- Connaître son sol</li> <li>- Connaître les 3 piliers de l'Agriculture de Conservation des Sols : Semis direct, rotation diversifiée, couverture permanente des sols</li> <li>- Mettre en place le semis direct : apporter des connaissances et de compétences aux participants sur cette technique : choix du matériel de semis en fonction des objectifs recherchés et de la nature des sols (semoir à disque, semoir à dents, strip till)</li> <li>- Mettre en place des couverts végétaux dans mon système de culture : apporter des connaissances et compétences aux participants sur cette technique : les intérêts des couverts dans les systèmes de production, la réglementation, les techniques d'implantation, les espèces végétales à privilégier dans le contexte pédo-climatique des Charentes, les techniques de destruction.</li> <li>- Mettre en place une rotation diversifiée : apporter des connaissances et des compétences aux participants sur cette approche : construire des rotations diversifiées en fonction des différents systèmes de cultures présents sur ma ferme (atelier de co conception) pour assurer une couverture permanente de mon sol, tout assurant une rentabilité économique de mon système</li> </ul>
20	CER FRANCE Poitou Charente	Comment améliorer sa rentabilité par l'agronomie ?	<p>Améliorer son patrimoine sol pour optimiser ses charges</p> <p>Optimiser ses intrants par la rotation et les couverts végétaux</p> <p>Initiation à la nutrition des sols et des plantes.</p>

## 8 CONTACTS

Pour toute information complémentaire, contacter l'opérateur ou la/les structure(s) animatrice(s) du territoire :

<b>Nom de la structure porteuse du projet (opérateur PAEC)</b>	<b>Communauté d'Agglomération de Grand Cognac</b>
Nom/Prénom de la personne référente N°1	VILLEGER Mickaël (Vice-Président Grand et petit cycles de l'eau)
Nom/Prénom de la personne référente N°2	HAURET-CLOS Christine
Mail de la personne référente	Communication à adresser à Charente eaux : hchaboureau@charente-eaux.fr
<b>Nom de la structure animatrice N°1</b>	<b>Syndicat Mixte Charente Eaux</b>
Nom/Prénom de la personne référente N°1	CHABOUREAU Hugues
Téléphone de la personne référente N°1	07 86 48 69 48
Mail de la personne référente N°1	hchaboureau@charente-eaux.fr
Nom/Prénom de la personne référente N°2	CONDEMINE François
Téléphone de la personne référente N°2	06 14 68 27 97
Mail de la personne référente N°2	fcondemine@charente-eaux.fr
<b>Nom de la structure animatrice N°2</b>	<b>Chambre d'Agriculture de la Charente</b>
Nom/Prénom de la personne référente N°1	Audrey TRINIOL
Téléphone de la personne référente N°1	05 45 24 49 00 / 06 14 09 36 10
Mail de la personne référente N°1	audrey.triniol@charente.chambagri.fr
<b>Nom de la structure animatrice N°3</b>	<b>Maison de l'Agriculture Biologique de la Charente</b>
Nom/Prénom de la personne référente N°1	Evelyne BONILLA
Téléphone de la personne référente N°1	05 45 63 00 59 / 06 45 59 63 11
Mail de la personne référente N°1	projetbio@mab16.com
Nom/Prénom de la personne référente N°2	Anaïs BIOCHE
Téléphone de la personne référente N°2	06 73 20 13 21
Mail de la personne référente N°2	grandescultures@mab16.com
<b>Nom de la structure animatrice N°4</b>	<b>Coopérative OCEALIA</b>
Nom/Prénom de la personne référente	Mathilde LANDAIS
Téléphone de la personne référente	06 84 83 18 39
Mail de la personne référente	mlandais@ocealia-groupe.fr
<b>Nom de la structure animatrice N°5</b>	<b>Fédération du Négoce Agricole Centre Atlantique</b>
Nom/Prénom de la personne référente	Nicolas PUGEAUX
Téléphone de la personne référente	05 49 75 69 30 / 06 22 67 34 29
Mail de la personne référente	n.pugeaux@gsnaca.fr
<b>Nom de la structure animatrice N°6</b>	<b>CER France</b>
Nom/Prénom de la personne référente	Sophie ROULLIER
Téléphone de la personne référente	05 45 78 33 98 / 06 40 50 65 85
Mail de la personne référente	sroullier@pch.cerfrance.fr



<b>Nom de la structure animatrice N°7</b>	<b>Fortet-Dufaud SA</b>
Nom/Prénom de la personne référente	Fabien BROTREAUD
Téléphone de la personne référente	06 76 87 95 07
Mail de la personne référente	fabien.brotreaud@fortet-dufaud.fr
<b>Nom de la structure animatrice N°8</b>	<b>STE DE MEUNERIE ET DE BOULANGERIE DE SAINTE SEVERE</b>
Nom/Prénom de la personne référente	Serge MARAIS
Téléphone de la personne référente	05 45 80 86 09
Mail de la personne référente	meunerie-boulangerie@live.fr