



Mesures agroenvironnementales et climatiques (MAEC) surfaciques

France métropolitaine hors Corse

Notice d'information du territoire

« Biodiversité sur le Parc naturel régional de Millevaches en Limousin » (NA_MILL)

Campagne 2024

Les mesures agroenvironnementales et climatiques (MAEC) constituent un des outils majeurs de l'architecture environnementale de la politique agricole commune (PAC) pour :

- Accompagner le changement de pratiques agricoles afin de répondre à des enjeux environnementaux identifiés à l'échelle des territoires ;
- Maintenir des pratiques favorables sources d'aménités environnementales là où il existe un risque de disparition ou d'évolution vers des pratiques moins vertueuses.

Les MAEC concourent ainsi pleinement à l'accompagnement des systèmes d'exploitation dans la voie de la performance économique, environnementale et sociale et dans leur projet de transition agro-écologique.

Les MAEC sont proposées sur des territoires définis au sein de Projets Agro-Environnementaux et Climatiques (PAEC). Cette notice présente l'ensemble des MAEC proposées sur le PAEC «**Biodiversité sur le Parc naturel régional de Millevaches en Limousin**» (NA_MILL) au titre de la campagne PAC 2024. **Lisez cette notice attentivement avant de remplir votre demande d'engagement en MAEC.**

En complément, vous pouvez consulter la notice nationale d'information sur les MAEC et les aides à l'agriculture biologique pour la programmation PAC 2023-2027, disponible sous Télépac¹.

Les bénéficiaires de MAEC doivent respecter, comme pour les autres aides de la PAC, les exigences de la conditionnalité présentées et expliquées dans les différentes fiches conditionnalité qui sont à votre disposition sous Télépac.

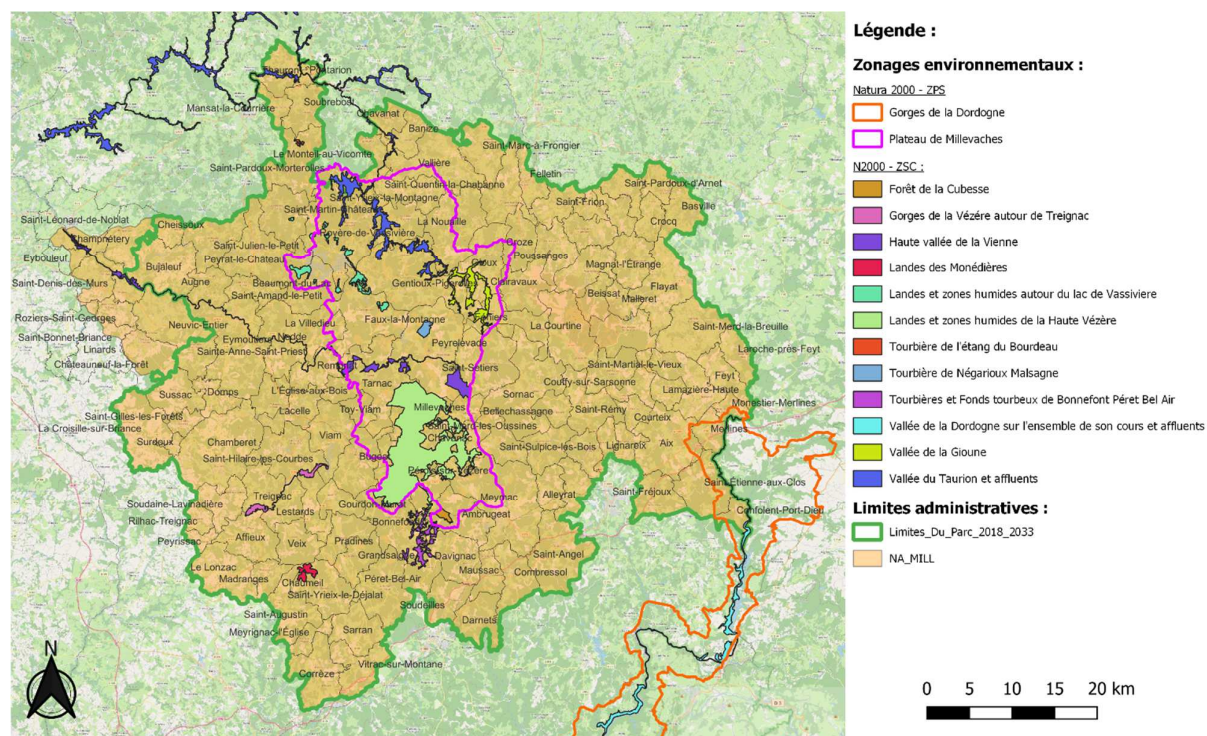
¹ <https://www.telepac.agriculture.gouv.fr>

1 PÉRIMÈTRE DU TERRITOIRE « BIODIVERSITÉ SUR LE PARC NATUREL REGIONAL DE MILLEVACHES EN LIMOUSIN » ET CONDITIONS D'ACCÈS AUX MAEC

Le périmètre du PAEC MILL en 2024, à enjeu « Biodiversité », est représenté sur la cartographie ci-dessous et localisé sur les départements de la Creuse, la Corrèze et la Haute-Vienne. Il couvre l'ensemble du territoire du Parc Naturel Régional (PNR) de Millevaches en Limousin qui comprend les sites Natura 2000 suivants :

- les Zones de Protection Spéciale (ZPS) du "Plateau de Millevaches" (FR7412003) dans sa totalité et des « Gorges de la Dordogne » (FR7412001) de façon partielle, définies dans le cadre de la Directive Oiseaux (DO) 2009/147/CE du 30 novembre 2009 ;
- et les Zones Spéciales de Conservation (ZSC) du territoire du PNR, définies dans le cadre de la Directive Habitats, Faune, Flore (DHFF) 92/43/CEE du 21 mai 1992 :
 - « Tourbières et fonds tourbeux de *Bonnefond - Péret Bel Air* » (FR7401123),
 - « Landes des Monédières » (FR7401107),
 - « Tourbière de l'étang du Bourdeau » (FR7401125),
 - « Vallée de la Gioune » (FR7401128),
 - « Haute Vallée de la Vienne » (FR7401148) en partie,
 - « Forêt de la Cubesse » (FR7401110),
 - « Gorge de la Vézère autour de Treignac » (FR7401109),
 - « Landes et zones humides autour du lac de Vassivière » (FR7401145),
 - « Landes et zones humides autour de la haute Vézère » (FR7401105),
 - « Tourbière de Négarioux Malsagne » (FR7401104),
 - « Vallée de la Dordogne sur l'ensemble de son cours et affluents » (FR7401103) en partie,
 - « Vallée du Taurion et affluents » (FR7401146).

Périmètre du PAEC MILL en 2024 (source : SMAG PNR de Millevaches en Limousin, 2024) :



Ainsi le PAEC MILL en 2024 couvre, entièrement ou partiellement, les communes suivantes :

AFFIEUX, AIX, ALLEYRAT, AMBRUGEAT, AUGNE, BANIZE, BASVILLE, BEAUMONT-DU-LAC, BEISSAT, BELLECHASSAGNE, BONNEFOND, BUGEAT, BUJALEUF, CHAMBERET, CHAMPNETERY, CHATEAUNEUF-LA-FORET, CHAUMEIL, CHAVANAC, CHAVANAT, CHAVEROCHE, CHEISSOUX, CLAIRAVAUUX, COMBRESSOL, CONFOLENT-PORT-DIEU, CORREZE, COUFFY-SUR-SARSONNE, COURTEIX, CROCQ, CROZE, DARNETS, DAVIGNAC, DOMPS, EYBOULEUF, EYGURANDE, EYMOUTIERS, FAUX-LA-MONTAGNE, FELLETIN, FENIERS, FEYT, FLAYAT, GENTIOUX-PIGEROLLES, GIOUX, GOURDON-MURAT, GRANDSAIGNE, L'EGLISE-AUX-BOIS, LA COURTINE, LA CROISILLE-SUR-BRIANCE, LA NOUAILLE, LA VILLEDIEU, LACELLE, LAMAZIERE-HAUTE, LAROCHE-PRES-FEYT, LE LONZAC, LE MAS-D'ARTIGE, LE MONTEIL-AU-VICOMTE, LESTARDS, LIGNAREIX, LINARDS, MADRANGES, MAGNAT-L'ETRANGE, MALLERET, MANSAT-LA-COURRIERE, MASLEON, MAUSSAC, MERLINES, MEYMAC, MEYRIGNAC-L'EGLISE, MILLEVACHES, MONESTIER-MERLINES, NEDDE, NEUVIC-ENTIER, PERET-BEL-AIR, PEROLS-SUR-VEZERE, PEYRAT-LE-CHATEAU, PEYRELEVADE, PEYRISSAC, PONTARION, PONTCHARRAUD, POUSSANGES, PRADINES, REMP NAT, RILHAC-TREIGNAC, ROYERE-DE-VASSIVIERE, ROZIERS-SAINT-GEORGES, SAINT-AGNANT-PRES-CROCQ, SAINT-AMAND-LE-PETIT, SAINT-ANGEL, SAINT-AUGUSTIN, SAINT-BONNET-BRIANCE, SAINT-DENIS-DES-MURS, SAINT-ETIENNE-AUX-CLOS, SAINT-FREJOUX, SAINT-FRION, SAINT-GEORGES-NIGREMONT, SAINT-GERMAIN-LAVOLPS, SAINT-GILLES-LES-FORETS, SAINT-HILAIRE-LES-COURBES, SAINT-JULIEN-LE-PETIT, SAINT-LEONARD-DE-NOBLAT, SAINT-MARC-A-FRONGIER, SAINT-MARC-A-LOUBAUD, SAINT-MARTIAL-LE-VIEUX, SAINT-MARTIN-CHATEAU, SAINT-MAURICE-PRES-CROCQ, SAINT-MERD-LA-BREUILLE, SAINT-MERD-LES-OUSSINES, SAINT-ORADOUX-DE-CHIROUZE, SAINT-ORADOUX-PRES-CROCQ, SAINT-PARDOUX-D'ARNET, SAINT-PARDOUX-LE-NEUF, SAINT-PARDOUX-LE-VIEUX, SAINT-PARDOUX-MORTEROLLES, SAINT-PAUL, SAINT-PIERRE-BELLEVUE, SAINT-QUENTIN-LA-CHABANNE, SAINT-REMY, SAINT-SETIERS, SAINT-SULPICE-LES-BOIS, SAINT-YRIEIX-LA-MONTAGNE, SAINT-YRIEIX-LE-DEJALAT, SAINTE-ANNE-SAINT-PRIEST, SARRAN, SORNAC, SOUBREBOST, SOUDAIN-LAVINADIERE, SOUDEILLES, SURDOUX, SUSSAC, TARNAC, THAURON, TOY-VIAM, TREIGNAC, VALLIERE, VEIX, VIAM, VITRAC-SUR-MONTANE.

En ce qui concerne les mesures « localisées », une parcelle ou un élément est éligible à la MAEC dès lors qu'au moins une partie de la surface ou de l'élément est incluse dans le territoire la première année d'engagement.

2 RÉSUMÉ DU DIAGNOSTIC AGROENVIRONNEMENTAL DU TERRITOIRE

Le PNR de Millevaches correspond à la zone de "montagne Limousine" des contreforts du Massif Central, dont le point culminant se situe à 976 m. Son contexte granitique et sa position géographique de tête de bassin lui confèrent la présence de milieux emblématiques tels que les tourbières ou formations para-tourbeuses ou encore les landes et les pelouses.

La Surface Agricole Utile (SAU) du PNR de Millevaches est de 117 584 ha (*source : Agreste, 2020*). L'agriculture du territoire est caractérisée par la prédominance de l'élevage bovin et ovin allaitant. Les formes traditionnelles d'élevage étaient très tournées vers les milieux et pratiques pastorales, notamment pour les systèmes ovins, mais la modernisation de l'agriculture a conduit progressivement les exploitations à se tourner vers des systèmes herbagers, réduisant les pratiques pastorales au rang d'exception. Mais depuis quelques années, une dynamique de retour vers le pastoralisme s'est enclenchée sur le territoire : en témoigne depuis 2015 la création de trois groupements pastoraux agréés sur le PNR.

L'acidité des sols associés à un climat frais et humide contraint les activités agricoles, mais on retrouve des conditions plus adaptées à la culture sur les franges ouest et sud-ouest du territoire.

Les enjeux du PAEC sont multiples :

- préserver les milieux remarquables et les espèces associées,
- maintenir la qualité de l'eau et des milieux aquatiques,
- maintenir la fonction de "puits de carbone" des milieux humides, et surtout des tourbières,
- maintenir l'élevage extensif, les prairies naturelles et les pratiques pastorales.

Ainsi le PNR de Millevaches en Limousin a souhaité répondre à ces enjeux en proposant aux exploitants des mesures concernant la protection des zones humides (MHU1, MHU2), le maintien de l'ouverture des milieux (OUV1, OUV2), le maintien du bon état ou l'amélioration de l'état des milieux via le pâturage (PRA3), la protection des espèces sensibles (ESP1 à 4), la création de prairies d'intérêt faunistique et floristique (CIFI) et la protection des linéaires de haies (IAE1).

3 LISTE DES MAEC PROPOSÉES SUR LE TERRITOIRE

Les mesures proposées sur le PAEC MILL, listées dans le tableau ci-dessous, sont des **mesures localisées** qui peuvent être mises en œuvre sur certaines parcelles de l'exploitation et permettent de répondre à l'enjeu spécifique de biodiversité :

Enjeu environnemental visé	Code de la mesure	Nom développé de la mesure	Type de mesure (système ou localisée)	Montant en €/ha
Biodiversité	NA_MILL_CIFF	MAEC Biodiversité - Création de couverts d'intérêt faunistique et floristique favorables aux pollinisateurs et aux oiseaux communs des milieux agricoles	Localisée	652 €
	NA_MILL_ESP1	MAEC Biodiversité - Protection des espèces 1	Localisée	82 €
	NA_MILL_ESP2	MAEC Biodiversité - Protection des espèces 2	Localisée	145 €
	NA_MILL_ESP3	MAEC Biodiversité - Protection des espèces 3	Localisée	200 €
	NA_MILL_ESP4	MAEC Biodiversité - Protection des espèces 4	Localisée	254 €
	NA_MILL_IAE1	MAEC Biodiversité - Ligneux	Localisée	800 €
	NA_MILL_MHU1	MAEC Biodiversité - Préservation des milieux humides	Localisée	150 €
	NA_MILL_MHU2	MAEC Biodiversité - Préservation des milieux humides - Amélioration de la gestion par le pâturage	Localisée	201 €
	NA_MILL_OUV1	MAEC Biodiversité - Maintien de l'ouverture des milieux	Localisée	153 €
	NA_MILL_OUV2	MAEC Biodiversité - Maintien de l'ouverture des milieux - amélioration de la gestion par le pâturage	Localisée	204 €
	NA_MILL_PRA3	MAEC Biodiversité - Amélioration de la gestion des surfaces herbagères et pastorales par le pâturage	Localisée	72 €

Une notice 2024 spécifique à chacune de ces mesures, pour le PAEC MILL, incluant le cahier des charges à respecter, est disponible sur le site internet de la DRAAF Nouvelle-Aquitaine.

4 MONTANTS D'ENGAGEMENT MINIMUM ET MAXIMUM

L'engagement dans une ou plusieurs MAEC de ce territoire est possible uniquement dans le cas où cet engagement représente, au total, un montant annuel supérieur ou égal à 300 euros. Si ce montant minimum n'est pas respecté lors de la demande d'engagement en première année, celle-ci sera irrecevable.

Par ailleurs, le montant de l'engagement est susceptible d'être plafonné selon les modalités définies dans l'arrêté préfectoral relatif aux engagements agroenvironnementaux et climatiques et en agriculture biologique en 2024 de la région Nouvelle-Aquitaine. Si ce montant maximum est dépassé, la demande devra être modifiée.

5 CRITERES DE PRIORISATION DES DOSSIERS

Les critères de priorisation permettent de classer les demandes d'aide lorsque le nombre de demandeurs éligibles est supérieur aux capacités de financement. Dans ce cas, les dossiers sont engagés par ordre de priorité en fonction des critères définis.

Le premier critère de priorisation est qu'une parcelle ou un élément est admissible à une MAEC localisée si 50 % de sa surface est incluse dans le PAEC. Les autres critères de priorisation et les points de notation correspondants sont définis dans le tableau ci-après. La priorisation des dossiers est alors établie en fonction de leurs notes totales individuelles, classées par ordre décroissant.

Règles de priorisation	Critères de priorisation	Points
Part d'habitats patrimoniaux	Présence de landes sur l'exploitation (évalué lors de la réalisation du diagnostic)	4
	Présence d'habitat d'intérêt communautaire (évalué lors de la réalisation du diagnostic)	1
	Présence de zone humide sur l'exploitation (évalué lors de la réalisation du diagnostic)	2
	Pratiques de gestion favorables sur les milieux patrimoniaux (zones humides, habitats d'intérêt communautaire, landes sèches) sur les 5 dernières années (2019 à 2023) : a) parcelles non drainées (hors captages pour abreuvement) et non labourées, b) pas de rigolage c) pas de broyage • 0 si aucune bonne pratique de gestion de la liste • 1 seule bonne pratique de gestion de la liste : 1 point • 2 pratiques : 2 points • 3 pratiques : 3 points	0 à 3
	Présence d'au moins 1 espèce emblématique sensible inscrite dans les actions du PNR (liste des espèces présentée en annexe 1), sur au moins une parcelle à engager	6

Engagement de l'exploitation	Exploitation en conversion ou certifiée en agriculture biologique ET jeune agriculteur (depuis le 01/01/2019, à considérer pour l'associé le plus récemment installé au sein d'un GAEC)	6
	Exploitation en conversion ou certifiée en agriculture biologique OU jeune agriculteur (depuis le 01/01/2019, à considérer pour l'associé le plus récemment installé au sein d'un GAEC)	4
Zonages	L'exploitation est située en zone Natura 2000 : <ul style="list-style-type: none"> à minima une parcelle à engager est localisée en ZPS = 1 point à minima une parcelle à engager est localisée en ZSC = 1 point Les points sont cumulables pour les exploitations étant dans les deux situations.	0 à 2
	L'exploitation est située en : <ul style="list-style-type: none"> SIEM (Site d'Intérêt Ecologique Majeur), évalué lors de la réalisation du diagnostic = 1 point SIEP (Site d'Intérêt Ecologique et Paysager), évalué lors de la réalisation du diagnostic = 1 point Les points sont cumulables pour les exploitations étant dans les deux situations.	0 à 2
	Au moins une parcelle de l'exploitation est située en zone de Maîtrise Foncière et d'Usage par le CEN (évalué lors de la réalisation du diagnostic)	2
Infrastructures agro-écologiques	Sur la base des orthophotos aériennes les plus récentes : <ul style="list-style-type: none"> Présence de haies sur le parcellaire de l'exploitation = 1 point Absence de haies sur le parcellaire de l'exploitation = 0 point 	0 à 1
	Type d'entretien des haies : <ul style="list-style-type: none"> entretien manuel (outils manuels, tronçonneuse) = 2 points entretien mécanisé au lamier = 1 point entretien mécanisé à l'épareuse = 0 point 	0 à 2
Respect des zones humides	Chargement < 0,8 UGB*/ha de SAU /an en moyenne annuelle	2
	Volonté d'engagement pour une meilleure gestion via la contractualisation d'au moins une parcelle en mesure MHU1 ou MHU2	2
Traitements aux animaux (hors vaccins)	<ul style="list-style-type: none"> Absence de traitements antibiotiques et anti-parasitaires (hors obligations sanitaires règlementaires) = 4 points Utilisation <u>non-systématique</u> de traitements antibiotiques et anti-parasitaires = 2 points Utilisation systématique de traitements antibiotiques et anti-parasitaires = 0 point 	4
Lien au territoire	Vente directe au consommateur, sans intermédiaire	2
	Vente en épicerie et GMS locaux (situés sur les départements de Creuse, Corrèze et Haute-Vienne)	1
Note totale maximale		46

* Espèces considérées pour le chargement en UGB/ha :

Coefficients UGB de référence pour les animaux suivants :	Moins de 6 mois	6 mois à 2 ans	plus de 2 ans
Bovins	0,4	0,60	1
Ovins			0,15
Caprins			0,15
Equins			1,00
Autres porcins			0,30
Truies reproductrices >50kg			0,50
Lamas			0,45
Alpagas			0,30
Cerfs et biches			0,33
Daims et daines			0,17

Lorsque l'application de ces critères de priorisation conduit à une note identique pour plusieurs dossiers, alors un critère de priorisation supplémentaire est appliqué : l'année d'installation (du dernier des associés installés dans le cas des GAEC), de la plus récente vers la plus ancienne.

6 COMMENT FAIRE LA DEMANDE D'ENGAGEMENT POUR UNE NOUVELLE MAEC ?

Pour vous engager dans une MAEC en 2024, vous devez obligatoirement déposer une demande d'aide avant le 15 mai 2024 lors de votre déclaration PAC dans Télépac :

- en cochant la case correspondant aux MAEC 2023-2027 à l'étape « Demande d'aides » ;
- en dessinant les éléments graphiques pour lesquels une aide est demandée (éléments surfaciques, linéaires ou ponctuels) à l'étape « RPG MAEC/BIO », selon les instructions figurant dans la notice explicative de la télédéclaration des MAEC², en précisant le code de la mesure demandée ;
- pour les mesures « Préservation des milieux humides – Niveaux 1/2 » (MHU 1/2) vous devez également déclarer les effectifs animaux autres que bovins dans l'écran correspondant sur Télépac, afin que la DDT(M) soit en mesure de calculer le chargement ou les effectifs animaux de votre exploitation.

² Disponible sur Telepac : <https://www.telepac.agriculture.gouv.fr>

7 FORMATION

Les exploitants qui contractualisent des MAEC de la nouvelle programmation PAC 2023-2027 doivent suivre une formation au cours des deux premières années de leur engagement. Cela constitue une obligation du cahier des charges de chaque mesure MAEC, contrôlée sur l'exploitation, via vérification de l'attestation individuelle de formation.

L'objectif de ces formations est de conforter l'exploitation dans le respect du cahier des charges de la mesure souscrite, et dans sa mise en œuvre sur l'exploitation. Ces formations peuvent également constituer une opportunité d'ouverture à de nouvelles pratiques agronomiques et techniques respectueuses de l'environnement, et en cela, à de nouvelles MAEC (localisées par exemple).

En pratique, les formations financées par VIVEA devront être d'une durée minimale de 7 heures et pourront s'organiser sur 1 ou 2 dates ; elles peuvent donc être fractionnées en demi-journées de formation distinctes.

L'opérateur du territoire doit organiser à minima les formations listées dans le tableau ci-après.

Les exploitants qui contractualisent des MAEC en 2024 doivent suivre :

- une des formations dédiées aux exploitants ayant contractualisé des MAEC sélectionnée dans le catalogue régional VIVEA (Fonds de formation pour la Formation des Entrepreneurs du Vivant),

OU

- une des formations MAEC organisée par l'opérateur de PAEC qui ne rentre pas dans le dispositif VIVEA et reste donc à la charge de l'opérateur et/ou des exploitants.

Dans tous les cas le contenu de la formation suivie par un exploitant doit être en cohérence avec le cahier des charges de la MAEC dans laquelle il s'est engagé.

Si un bénéficiaire est engagé dans plusieurs MAEC au cours de la programmation 2023-2027, alors il sera considéré qu'une participation à une formation à minima lui permettra de respecter les obligations de formation de l'ensemble des MAEC en question.

Nom de la structure formatrice	Nom de la formation	Contenu de la formation
Association pour le Pastoralisme de la Montagne Limousine (APML) – Agence pour le Développement de l'Emploi Agricole et Rural (ADEAR Limousin)	MAEC NA 23-27 Gestion systémique du parasitisme en système herbager et agro-pastoral	<ul style="list-style-type: none"> • Connaître les différents parasites en élevage de ruminants, leurs cycles de vie et leur impact sur la santé des troupeaux ; • Rappeler les différents types des traitements disponibles en chimique et leurs impacts sur la biodiversité des parcours et des prairies ; • Déterminer les leviers à la disposition des éleveurs afin de limiter le recours aux antiparasitaires (gestion du pâturage, sélection des troupeaux...);

		<ul style="list-style-type: none"> • Intégrer l'ensemble de ces leviers dans un calendrier fourrager annuel et un schéma de sélection.
<p>Forum des marais atlantiques</p> <p>Chambre d'agriculture 19</p> <p>CEN NA</p> <p>PNR ML</p>	<p>Journée Technique élevage en milieux humides</p>	<ul style="list-style-type: none"> • Présenter des retours d'expériences de gestion et valorisation des prairies humides dans un contexte d'adaptation au changement climatique ; • Encourager les mises en relation, les synergies, la mutualisation d'action entre acteurs du territoire ; • Échanger sur les expériences et dynamiques territoriales favorables à la résilience des systèmes d'élevage en milieux humides.
<p>Chambre d'agriculture de la Corrèze</p>	<p>Aménager son exploitation pour tendre vers une autonomie en eau (abreuvement)</p>	<ul style="list-style-type: none"> • L'abreuvement : besoins des animaux, législation, techniques d'abreuvement avec points forts et points faibles • Lien avec l'environnement • Visites d'exploitations ayant mis en œuvre divers dispositifs d'abreuvement exemplaires.
<p>PNR Millevaches en Limousin</p> <p>Office Pour les Insectes et leur Environnement (OPIE)</p>	<p>Connaitre et favoriser les pollinisateurs sur son exploitation</p>	<ul style="list-style-type: none"> • Érosion de la biodiversité, crise de l'apiculture, déclin des insectes pollinisateurs sauvages ; • La pollinisation et ses acteurs, en particulier les insectes sauvages ; • Reconnaissance des pollinisateurs, relations avec la flore ; • Enjeux pour la biodiversité et pour l'alimentation humaine ; • Leviers sur l'exploitation.
<p>ADAPA</p>	<p>Reconnaître et comprendre les plantes indicatrices de mes prairies</p>	<ul style="list-style-type: none"> • Comprendre les liens entre sol, prairies et qualités fourragères / Reconnaître les plantes bio-indicatrices et ce qu'elles disent de la prairie / Améliorer la conduite et la productivité de mon pâturage
<p>ADAPA – CBN – PNR</p>	<p>Récolte et semis de semences prairiales</p>	<ul style="list-style-type: none"> • Connaître les différentes techniques de récoltes de semences prairiales locales / 2valuer la maturité d'une parcelle pour la récolte / Appréhender les étapes de nettoyage, séchage et conservation des semences
<p>Agrobio 19-87</p>	<p>Pâturer en zone humide, oui, mais pas n'importe comment</p>	<ul style="list-style-type: none"> • Comprendre le cahier des charges des MAEC MHU / Comprendre la gestion du pâturage en ZH / Pâturage et mise en défens des cours d'eau / Evaluer chaque type de matériel de clôture à la lumière des expériences de chacun

Agrobio 19-87 - PNR	Gestion de l'eau et agriculture	<ul style="list-style-type: none"> Comprendre les enjeux des ZH / comprendre les cahiers des charges des MAEC / Connaître l'impact des pratiques agricoles sur les ZH / Visite de travaux de protection des berges et d'abreuvement / Découvrir le fonctionnement de l'abreuvoir solaire.
---------------------	---------------------------------	--

8 CONTACTS

Pour toute information complémentaire, contacter l'opérateur ou la/les structure(s) animatrice(s) du territoire :

Nom de la structure porteuse du projet (opérateur PAEC) et structure animatrice N°1	Parc naturel régional de Millevaches en Limousin
Nom/Prénom de la personne référente N°1	Milène CRESTEY
Téléphone de la personne référente N°1	06 77 83 90 56
Mail de la personne référente N°1	m.crestey@pnr-millevaches.fr
Nom/Prénom de la personne référente N°2	Olivier VILLA
Téléphone de la personne référente N°2	07 88 77 25 16
Mail de la personne référente N°2	o.villa@pnr-millevaches.fr
Nom/Prénom de la personne référente N°3	Paula BEDNARZ
Téléphone de la personne référente N°3	06 80 25 76 86
Mail de la personne référente N°3	p.bednarz@pnr-millevaches.fr
Nom/Prénom de la personne référente N°4	Solène NOZAY
Téléphone de la personne référente N°4	06 31 74 84 59
Mail de la personne référente N°4	s.nozay@pnr-millevaches.fr
Nom/Prénom de la personne référente N°5	Robin PETIT
Téléphone de la personne référente N°5	06 77 83 88 97
Mail de la personne référente N°5	r.petit@pnr-millevaches.fr
Nom/Prénom de la personne référente N°6	Elodie HAAZ
Téléphone de la personne référente N°6	06 31 85 12 05
Mail de la personne référente N°6	e.haaz@pnr-millevaches.fr
Nom de la structure animatrice N°2	CEN Nouvelle Aquitaine
Nom/Prénom de la personne référente N°1	Aurélie FOUCOUT
Téléphone de la personne référente N°1	07 83 23 96 34
Mail de la personne référente N°1	a.foucout@cen-na.org
Nom/Prénom de la personne référente N°2	Cécilia WILL
Téléphone de la personne référente N°2	07 49 75 36 01
Mail de la personne référente N°2	c.will@cen-na.org
Nom/Prénom de la personne référente N°3	Sonia GUITTONNEAU
Téléphone de la personne référente N°3	05 55 46 09 83 / 07 49 69 35 83
Mail de la personne référente N°3	s.guittonneau@cen-na.org

ANNEXE 1 : liste des espèces emblématiques sensibles

inscrites dans les actions du PNR de Millevaches en Limousin :

PARC NATUREL RÉGIONAL DE MILLEVACHES EN LIMOUSIN

Parc Natourau Regionau de Miuvachas en Lemosin

LISTE ESPECES pour le critère de sélection référent

Espèces	Statuts	Quelles données sont prises en compte ?
Pie grièche grise	Intérêt communautaire	Données de présence
Pie grièche écorcheur	Intérêt communautaire	Données de présence
Busard Saint Martin	Intérêt communautaire	Données d'oiseaux en chasse
Busard cendré	Intérêt communautaire	Données d'oiseaux en chasse
Busard des roseaux	Intérêt communautaire	Données d'oiseaux en chasse
Milan royal	Intérêt communautaire	Données d'oiseaux en chasse
Circaète Jean-le-Blanc	Intérêt communautaire	Données d'oiseaux en chasse
Moule perlière	Intérêt communautaire	Donnée de présence
Alouette lulu	Intérêt communautaire - nicheur au sol	Oiseaux chanteurs et/ou donnée de présence
Alouette des champs	En déclin - nicheur au sol	Oiseaux chanteurs et/ou donnée de présence
Caille des blés	Intérêt communautaire - nicheur au sol	Oiseaux chanteurs et/ou donnée de présence
Bécassine des marais	Intérêt communautaire - nicheur au sol	Oiseaux chanteurs et/ou donnée de présence
Fromental	Intérêt communautaire	Donnée de présence
Arnica des montagnes	Intérêt communautaire	Donnée de présence
Drosera	Intérêt communautaire	Donnée de présence
Andromède	Intérêt communautaire	Donnée de présence
Rosolis intermédiaire	Intérêt communautaire	Donnée de présence
Rosolis à feuille ronde	Intérêt communautaire	Donnée de présence
Gentiane pneumonanthe	Intérêt communautaire	Donnée de présence
Gentiane des marais	Intérêt communautaire	Donnée de présence



PARC NATUREL RÉGIONAL DE MILLEVACHES EN LIMOUSIN

Parc Natourau Regionau de Miuvachas en Lemosin



Gentiane jaune	Intérêt communautaire	Donnée de présence
Fenouil des Alpes	Intérêt communautaire	Donnée de présence
Lycopode en massue	Intérêt communautaire	Donnée de présence
Cordulie arctique	Intérêt communautaire	Donnée de présence
Leucorrhine douteuse	Intérêt communautaire	Donnée de présence
Vipère péliade	Intérêt communautaire	Donnée de présence
Grand rhinolophe	Intérêt communautaire	Donnée de présence
Murin à oreille échancrée	Intérêt communautaire	Donnée de présence
Murin de Berschtein	Intérêt communautaire	Donnée de présence
Barbastelle	Intérêt communautaire	Donnée de présence