



**RÉPUBLIQUE  
FRANÇAISE**

*Liberté  
Égalité  
Fraternité*



FranceAgriMer

ÉTABLISSEMENT NATIONAL  
DES PRODUITS DE L'AGRICULTURE ET DE LA MER

# **RENCONTRES REGIONALES GRANDES CULTURES *RÉGION NOUVELLE-AQUITAINE***

**20 JANVIER 2022**

## **CONJONCTURE DES MARCHÉS DES GRANDES CULTURES**

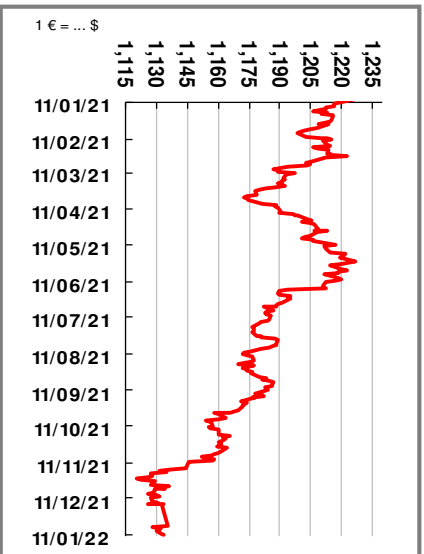
Cécile Guillot, cheffe du Service Analyse économique des filières – OFPM  
Direction Marchés, études et prospective

# Marchés – Situation mondiale

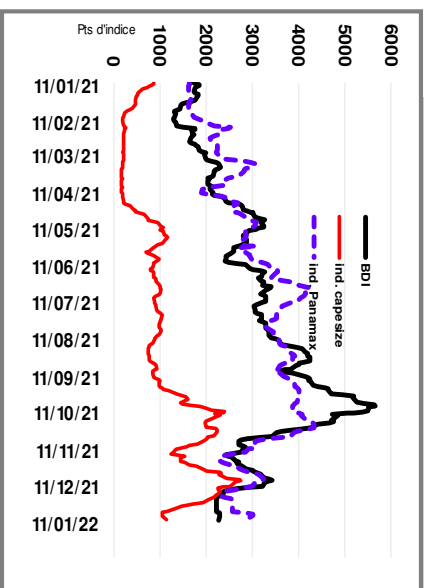


# Indicateurs macro-économiques (1/2)

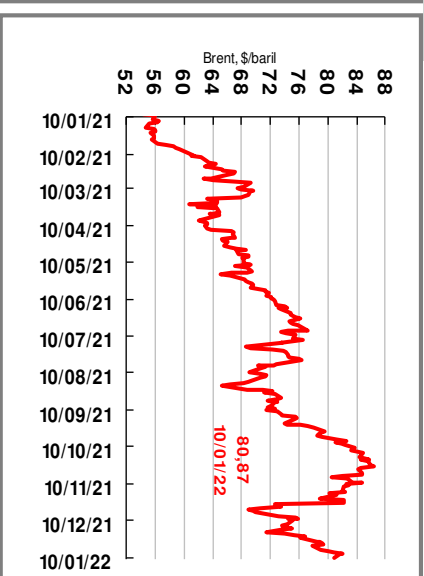
Euro-dollar



Courte durée  
Baltic Dry Index (BDI)



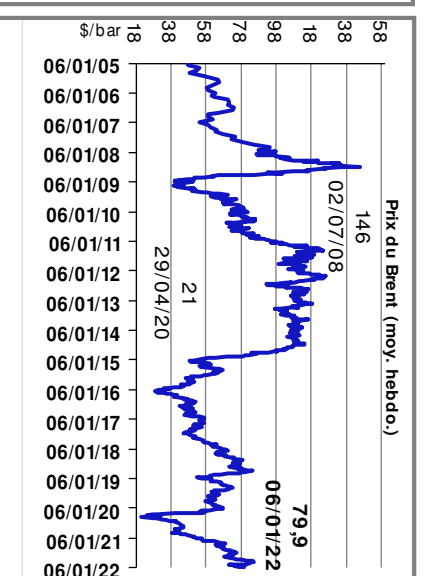
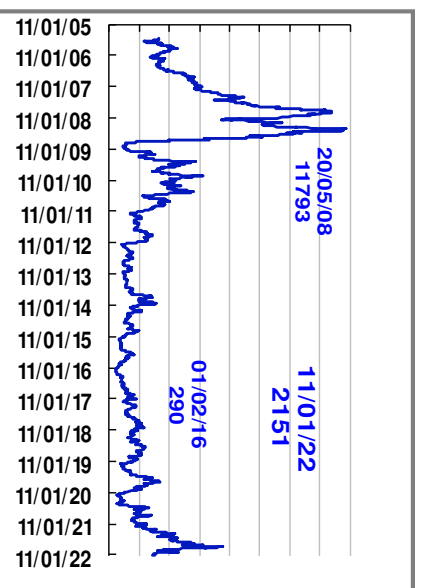
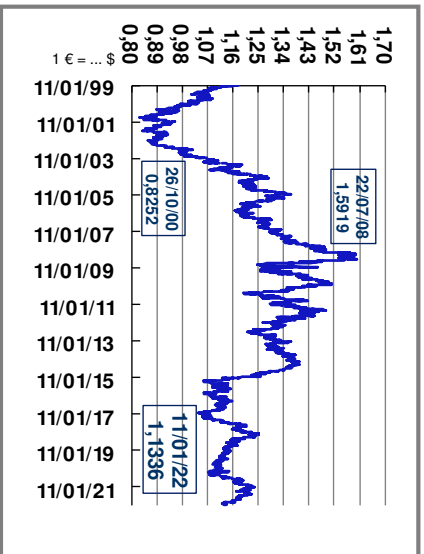
Prix du Brent



↕ -1,4% m/m-1  
↕ -3,3% a/a-1

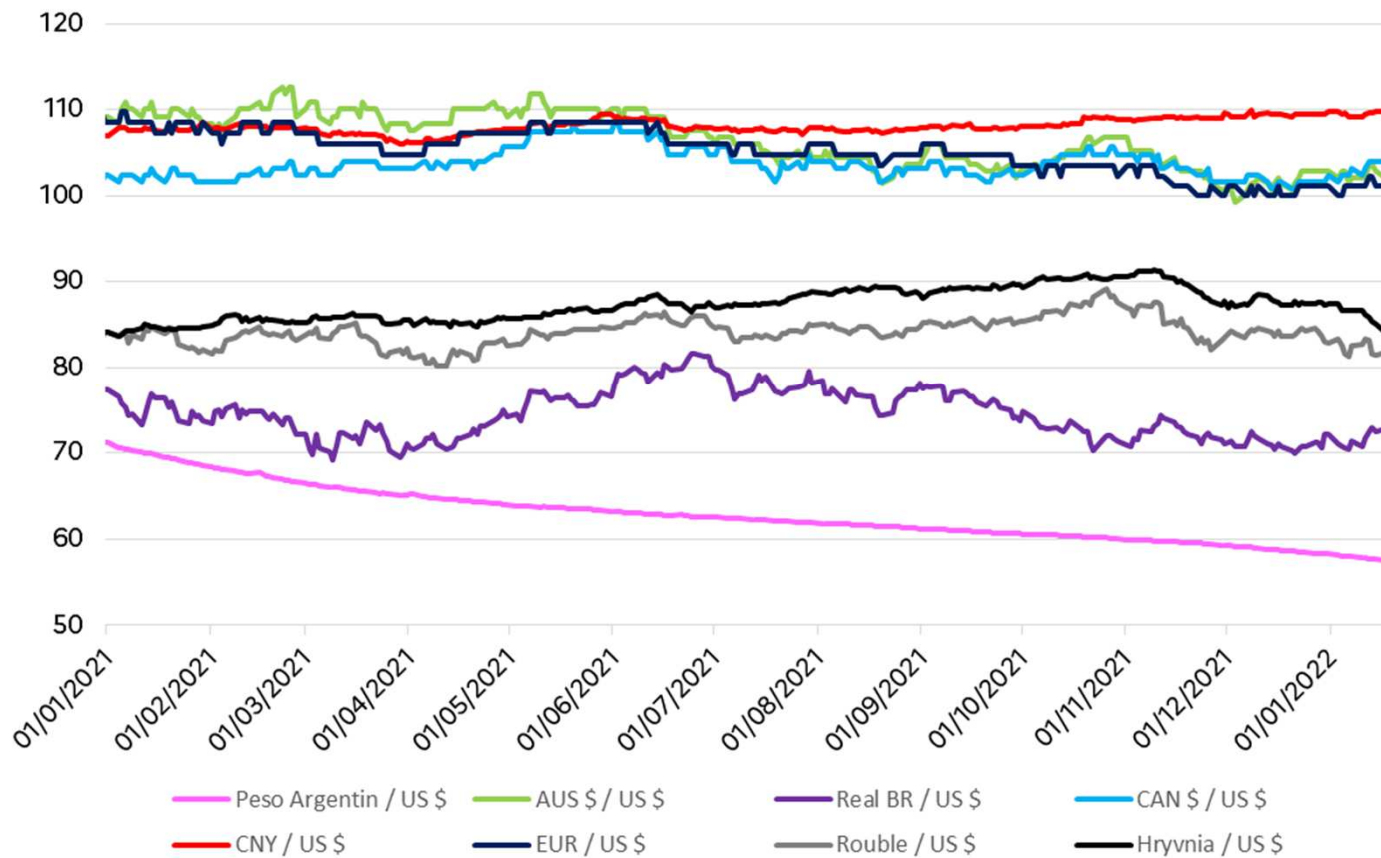
↕ -3,0% m/m-1  
↕ +18,3% a/a-1  
Longue durée

↕ -9,7% m/m-1  
↕ +49,1% a/a-1

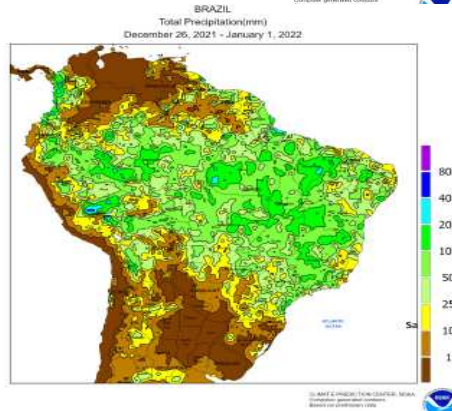
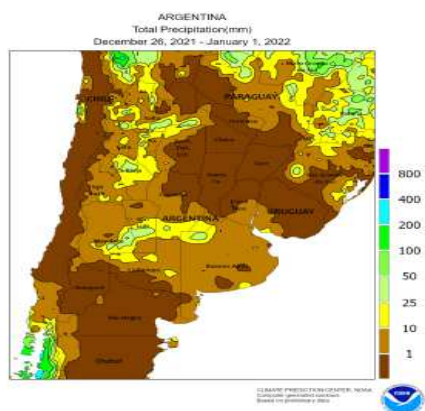
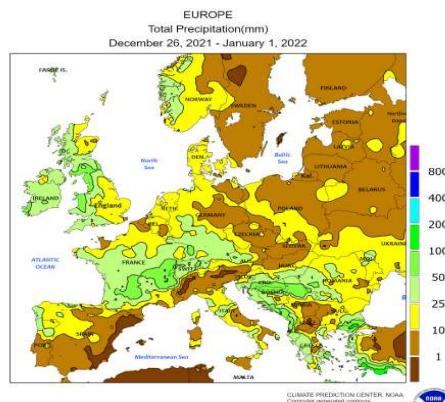
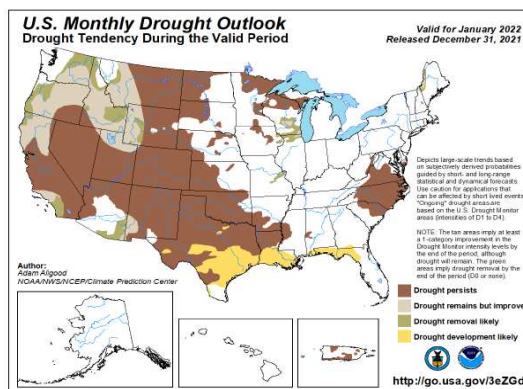


# Évolution des monnaies des principaux pays exportateurs > janvier 2020 = Base 100

Évolution des monnaies des principaux pays exportateurs  
Janvier 2020 = Base 100



# Conditions de culture dans le monde



▪ **Amérique du Nord** : offensive hivernale depuis le début janvier après une période de forte chaleur fin décembre >> une tempête de neige balaye le pays d'Ouest en Est >> la couverture neigeuse limite les risques de « Winter kill ». Au Texas, les services météo ont relevé un écart de température de 40°C en l'espace de deux jours

## Mer Noire :

▪ Un temps glacial début janvier qui n'a pas eu d'impact sur les cultures compte tenu de la couverture neigeuse, a fait place à une période de dégel.

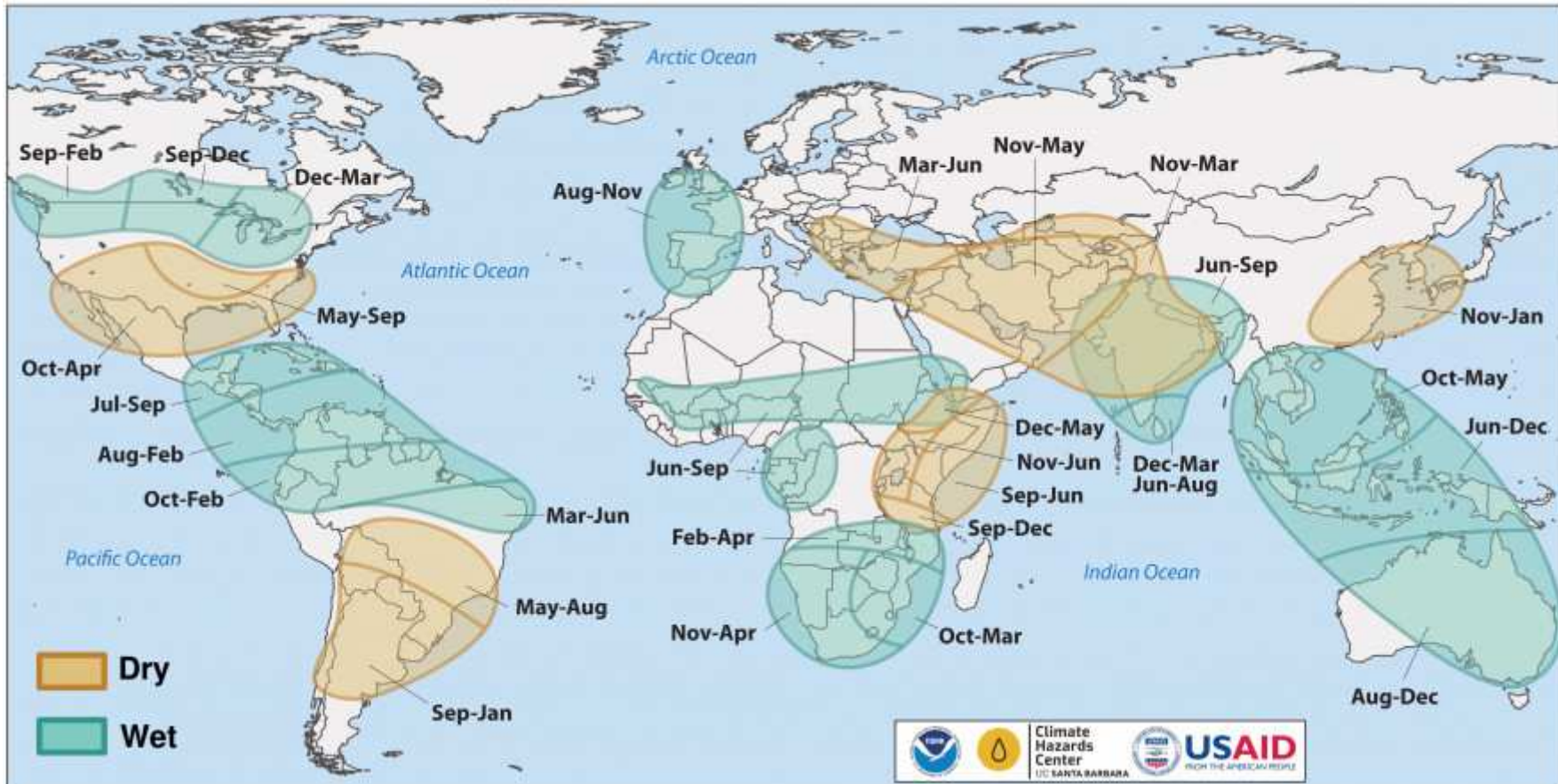
## Amérique du Sud : la Niña est en phase active

▪ **Argentine** : prédominance d'un temps sec et chaud >> stress hydrique pour les cultures (maïs, soja) >> pluies en janvier nécessaires pour reconstituer l'humidité des sols

▪ **Brésil** : >> sécheresse dans le tiers sud du pays >> rendement en baisse (maïs, soja)

**La Niña** : après un retour à une phase dite neutre, La Niña semble de nouveau active. Selon, l'IRI (International Research Institute for Climate and Society), la Niña devrait se poursuivre de novembre à janvier (93% de probabilité) et jusqu'en avril (63% de chance pour février-mars-avril).

## La Niña : modélisation des prévisions d'impact dans le monde (à partir d'un historique de 21 épisodes La Niña)



Source : Famine Early Warning Systems Network 2020 La Nina and Precipitation – Agroclimatology Fact Sheet Series, cité par GEOGLAM

# Campagne 2021/22 – bilans mondiaux

	(Mt)	20/21	21/22	Var-n-1
<b>BLE</b>				
Stocks initiaux		297,6	292,6	-1,69%
<b>Production</b>		<b>775,8</b>	<b>780,3</b>	<b>0,57%</b>
Imports		194,5	197,1	1,31%
<b>Consommation</b>		<b>775,8</b>	<b>786,9</b>	<b>1,44%</b>
<i>dont cons.anim ab</i>		157,6	159,2	1,04%
<i>dont cons.hum .et indust.</i>		618,2	627,7	1,54%
Exports		199,6	199,7	0,07%
<b>Stocks finaux</b>		<b>292,6</b>	<b>283,2</b>	<b>-3,19%</b>
<b>Stocks finaux (hors Chine)</b>		<b>148,4</b>	<b>142,1</b>	<b>-4,31%</b>
<i>Ratio stock/conso</i>		<i>37,7%</i>	<i>36,0%</i>	
<i>Ratio stock/conso (hors Chine)</i>		<i>23,7%</i>	<i>22,3%</i>	
<b>ORGE</b>				
Stocks initiaux		22,3	21,2	-5,0%
<b>Production</b>		<b>159,4</b>	<b>145,5</b>	<b>-8,7%</b>
Imports		35,2	34,6	-1,8%
<b>Consommation</b>		<b>159,9</b>	<b>150,2</b>	<b>-6,1%</b>
<i>dont cons.anim ab</i>		114,0	105,3	-7,7%
<i>dont cons.hum .et indust.</i>		45,9	44,9	-2,1%
Exports		35,8	34,1	-4,6%
<b>Stocks finaux</b>		<b>21,2</b>	<b>16,9</b>	<b>-20,0%</b>
<b>MAÏS</b>				
Stocks initiaux		306,3	292,7	-4,4%
Production		1 122,8	1 208,7	7,7%
Imports		186,5	185,5	-0,5%
<b>Consommation</b>		<b>1 145,4</b>	<b>1 176,5</b>	<b>2,7%</b>
<i>dont cons.anim ab</i>		724,6	750,8	3,6%
<i>dont cons.hum .et indust.</i>		420,8	425,7	1,2%
Exports		177,5	204,9	15,4%
Stocks finaux		292,7	305,5	4,4%
<b>Stocks finaux (hors Chine)</b>		<b>88,5</b>	<b>96,4</b>	<b>8,9%</b>
<i>Ratio stock/conso</i>		<i>25,6%</i>	<i>26,0%</i>	
<i>Ratio stock/conso (hors Chine)</i>		<i>10,3%</i>	<i>10,9%</i>	

## ARGENTINE/rapport mensuel sur les récoltes/estimations du ministère de l'agriculture (décembre 2021)

**Blé** : malgré une réduction de 0,1 Mha de la superficie ensemencée estimée à 6,8 Mha (6,7 Mha l'an dernier), les perspectives de production de 21/22 sont portées à 22,1 Mt (+ 2,2 Mt par rapport à novembre) contre 17,6 Mt en novembre (21,8 Mt pour la bourse de Buenos Aires)

**Orge** : révision en hausse de 0,3 Mt de la production à 4,5 Mt (4 Mt l'an dernier), avec une superficie plus élevée (+ 0,2Mha, à 1,5 Mha contre 1,2 Mha l'an dernier)

**Maïs** : semis effectués à 77 % au 6 janvier selon la Bourse de Buenos Aires (71 % la sem. précédente, 87 % en moy. quinq.) >> stress hydrique particulièrement préoccupant dans les provinces de Santa Fe, Entre Rios et Cordoba

## BRESIL - CONAB (10 janvier) :

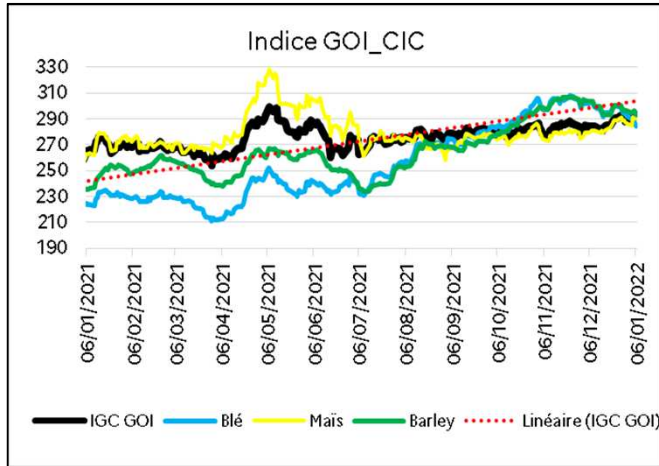
Production maïs **Brésil** : 112,9 Mt (-4,2 Mt par rapport à décembre, 87 Mt en 20/21)

## Mise à jour USDA (13 janvier) :

**Maïs** : production en baisse de 2 Mt (principalement en Amérique du sud, augmentation en Ukraine et aux États-Unis) / stocks en baisse de 2,5 Mt

**Blés** : production en légère hausse et baisse des utilisations (- 2 Mt) / exports (- 1 Mt) / stock final en hausse de 2 Mt (EU, Russie, Ukraine, Kazakhstan, etc.)

# Campagne 21/22 : éléments marquants à mi-parcours

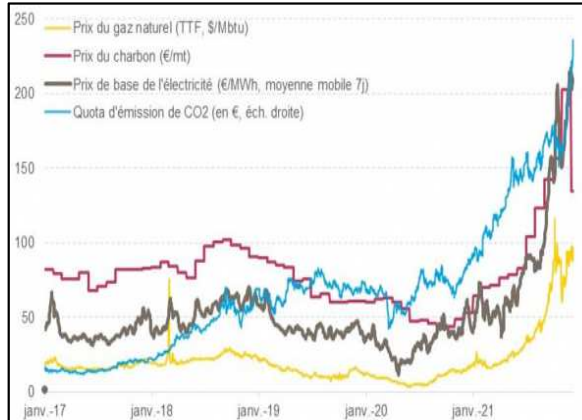
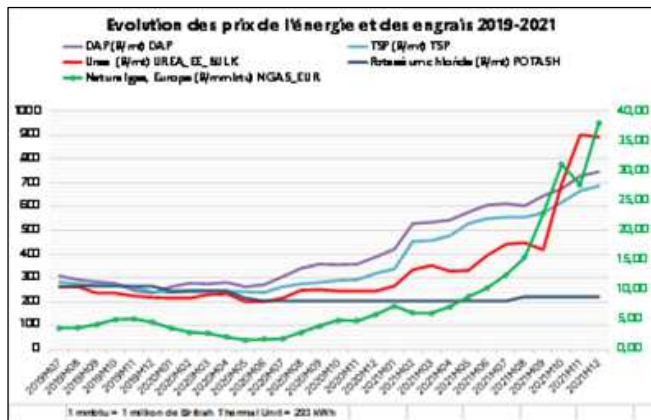


(Moyenne annuelle)	IGC_GOI	BLE	MAIS	ORGE
20/21	247	215	246	231
21/22	280	279	277	277
Var n-1	+13%	+30%	+12%	+20%

Moyennes annuelles

## Contexte global très haussier

- Matières premières agricoles (étroitesse de l'offre, forte demande)
- Matières premières énergétiques (gaz, électricité, pétrole, charbon)
- Prix des intrants (prix engrais x 3)
- Coût du fret
- Pousée inflationniste dans la plupart des pays >> l'indice des prix alimentaires compilé par la FAO, qui suit l'évolution des prix internationaux pour un panier de produits couramment échangés (dont les céréales), a atteint **125,7**, en hausse de 28 % en 2021. Le niveau le plus élevé (131,9) a été enregistré en 2011

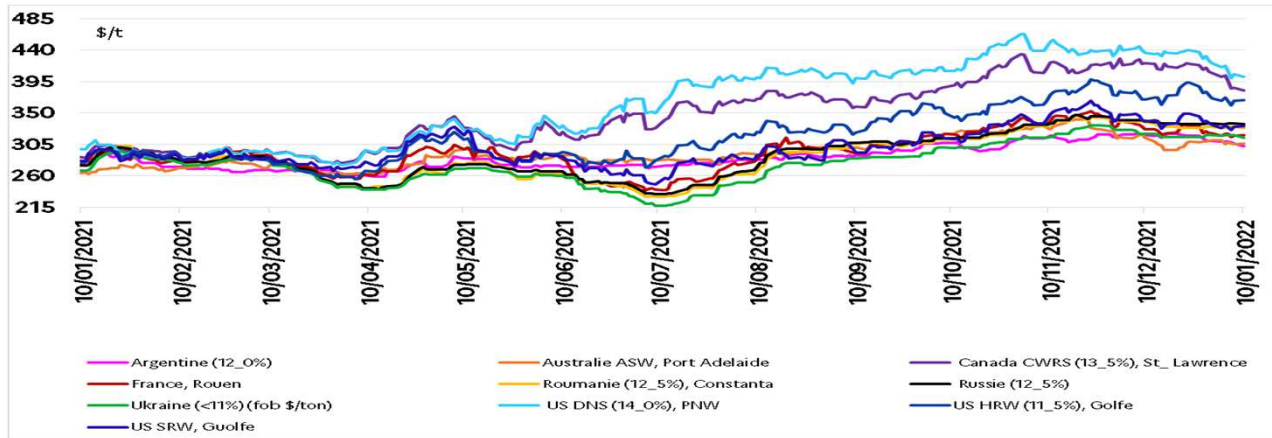


- Fluctuations monétaires

## Adaptation des politiques nationales au contexte

- Choix de la taxe et du quota à l'exportation (Russie)
- MoU Gvt/Exportateurs (Ukraine)
- Levée des DD sur les céréales importées (Turquie)
- Plafonnement exportations (Argentine)
- Suspension de la collecte des taxes sociales sur les importations de maïs jusqu'à fin 2021 (Brésil)
- Hausse des subventions pour le blé (Maroc) (...)

# Évolution des échanges et des cours mondiaux du blé tendre



Volatilité des cours >> « **Weather market** » Les origines argentine et australiennes sont les plus compétitives sur le marché mondial

❑ **Russie** : des modifications apportées à la formule de calcul de la taxe à l'exportation. La mise en place d'un quota à l'exportation (hors Union Douanière) de 8 Mt pour le blé, du 15 février au 30 juin 2022 a été confirmée;

Le négociant russe Solaris basé en Suisse et qui a remporté une grande partie de l'AO de l'Algérie de novembre, s'attend à ce que la Chine devienne un acheteur majeur de blé russe

❑ **Turquie** : prolongation de la suppression des DD sur les importations de blé jusqu'à fin 2022

❑ **Argentine** : pour ne pas compromettre l'approvisionnement du marché intérieur et limiter la hausse des prix, le gouvernement a plafonné les exportations de blé 2021/22 à **12,5 Mt**

❑ **Brésil** : difficultés de déchargement du blé dans le port clé de Santos (grève douaniers)

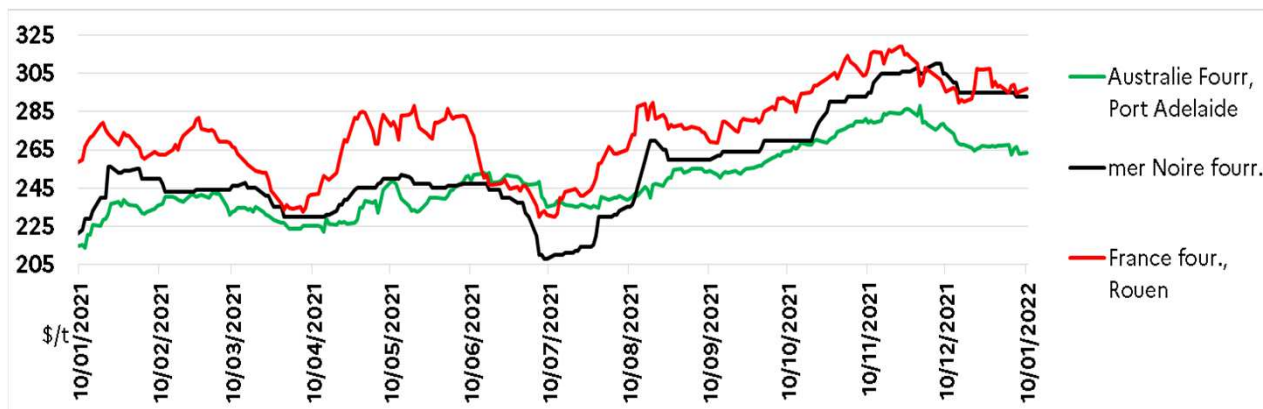
❑ **États-Unis** : exportations en baisse de 24 % à 16 Mt. Les achats des Philippines et du Japon en baisse respectivement de 9% et de 3 %. Importations de la Chine multipliées par 3.

❑ **Inde** : selon le ministère de l'agriculture, les exportations de l'Inde devraient atteindre un record en 21/22. Au cours des 7 premiers mois de la campagne locale (avril-octobre), les ventes progressent de 527 % à 3,2 Mt contre 0,51 Mt en 20/21 à la même période

❑ **Chine** : à la faveur d'une baisse des prix liée à la dépréciation de l'euro-dollar, des acheteurs ont réservé 6 cargaisons de blés fourragers français sur la campagne 21/22

Echanges BLE TENDRE			
MONDE (Mt)	2020/21	2021/22	Var.C-1
	181,7	189,1	+0,7
Principaux importateurs			
Egypte	12,1	12,9	+0,7
Indonésie	10,5	10,4	-0,1
Chine	10,8	10,5	-0,3
Algérie	6,3	6,0	-0,3
Brésil	6,3	6,4	+0,1
Principaux exportateurs			
Russie	38,1	33,8	-4,3
UE 27	25,3	30,2	+4,9
Ukraine	16,8	24,5	+7,7
Australie	19,4	24,0	+4,6
Etats-Unis	25,9	23,6	-2,3
Canada	27,6	17,3	-10,3
Argentine	10,1	13,0	+2,9
Echanges BLE DUR			
MONDE (Mt)	2021/22	2021/22	Var.C-1
	9,0	6,6	-2,3
Principaux importateurs			
UE 27	2,8	2,7	=
Algérie	1,4	1,1	-0,3
Maroc	1,1	0,6	-0,5
Etats-Unis	0,6	0,5	-0,1
Tunisie	0,5	0,5	=
Principaux exportateurs			
Canada	6,0	3,6	-2,3
UE 27	2,8	2,7	-0,1
Etats-Unis	0,6	0,5	-0,1
Mexique	0,6	0,5	-0,1

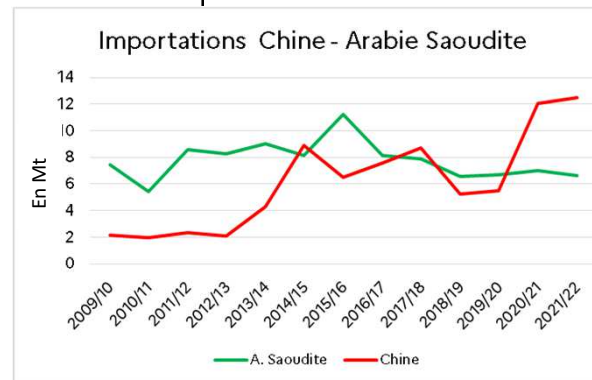
# Évolution des échanges et des cours mondiaux des orges



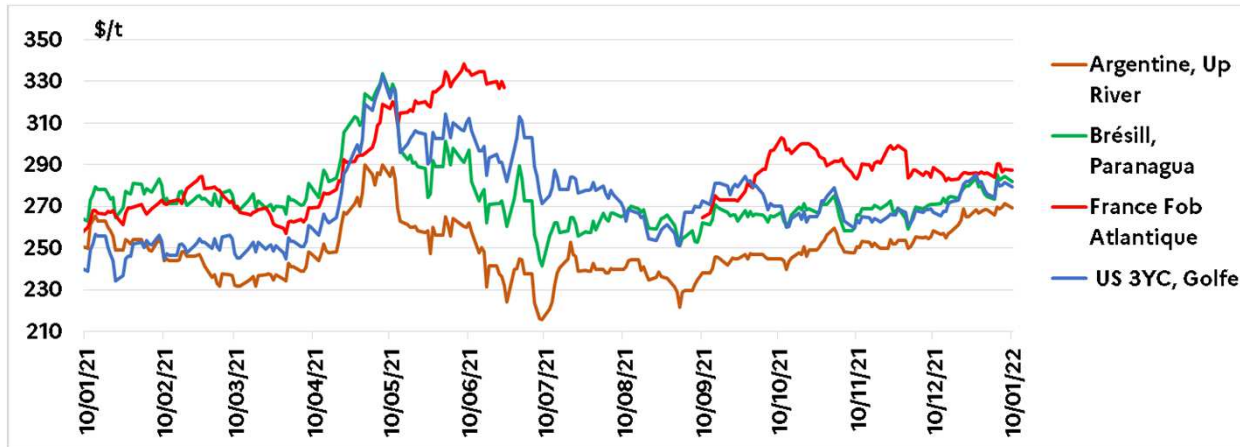
**Cours mondiaux : tendance baissière – activité ralentie en mer Noire >> fêtes orthodoxes de fin d’année**

- ❑ **Chine** : moteur de la demande mondiale, la Chine aurait acheté autour du 17 décembre, 4 à 5 cargaisons d’orge fourragère sur la campagne 22/23, pour une expédition au cours de l’été 2022. Les acheteurs chinois auraient également réservé des cargaisons d’orge argentine
- ❑ **Turquie** : prolongation de la suppression des DD sur les importations d’orge jusqu’à fin 2022

ECHANGES ORGE			
MONDE (Mt)	2020/21	2021/22	Var.C-1
	34,8	34,1	-0,7
Principaux importateurs			
Chine	12,0	12,5	0,5
Arab. Saoud.	7,0	6,6	-0,4
Turquie	0,5	1,5	1,0
Iran	1,8	1,4	-0,4
Japon	1,2	1,2	+0,1
Lybie	0,9	1,0	+0,1
Principaux exportateurs			
UE 28	7,3	9,2	+1,9
Australie	6,8	7,3	0,5
Ukraine	4,2	6,0	+1,8
Russie	6,3	4,1	-2,2
Argentine	3,2	3,2	=
Canada	4,0	1,8	-2,2



# Évolution des échanges et des cours mondiaux du maïs



## Prix soutenus par de mauvaises conditions météorologiques en Amérique du Sud

- ❑ **Argentine** : à l'instar du blé, les exportations sont plafonnées à près de 42 Mt pour une production estimée à 57 Mt par la Bourse de Buenos Aires
- ❑ **États-Unis** : au 30 décembre, les engagements à l'exportation s'établissent à 41 Mt, en baisse de près de 7 % par rapport à l'an dernier. Les importations du Japon sont en baisse de 28 % à près de 4 Mt. La Chine a réservé un volume de 12,3 Mt (11,7 Mt l'an dernier). Les États-Unis font pression pour que la Chine honore l'accord commercial de 2020 qui prévoit l'achat de 32 Mrds/\$ de produits agricoles sur 2 ans. Actuellement le retard est 16 Mrds/\$ sur cet objectif
- ❑ **Brésil** : l'Association brésilienne des exportateurs de céréales (ANEC) estime les exportations de maïs à 3,47 Mt en décembre. Les exportations totales devraient s'établir à 20,7 Mt. La prévision de Conab est moins optimiste. L'agence brésilienne estime à 19,2Mt les expéditions totales, soit le volume le plus bas en 10 ans
- ❑ **Chine** : maintien des tarifs antidumping et anti-subsidations sur les importations de drêches de distillerie (DDGS) utilisées dans l'alimentation animale, jusqu'en janvier 2023. Ces droits ont été mis en place pour la 1<sup>ère</sup> fois en 2016. Selon le consultant « Sitonia Consulting » si les DDGS américains entraient en Chine, ils exerceraient une pression supplémentaire sur les marges très serrées des transformateurs

## ECHANGES MAÏS

MONDE (Mt)	2020/21	2021/22	Var.C-1
	188,5	176,8	-11,8

### Principaux importateurs

Chine	29,0	16,5	-12,5
Mexique	16,9	16,5	-0,4
Japon	16,5	16,0	-0,5
UE 28	15,3	14,6	-0,7
Vietnam	12,7	12,2	-0,5
C. du Sud	11,6	11,8	+0,2

### Principaux exportateurs

Etats-Unis	69,9	63,2	-6,7
Argentine	35,7	39,2	3,5
Brésil (*)	35,1	21,4	-13,7
Ukraine	23,1	30,9	+7,8
Russie	4,2	3,6	-0,7

(\*) Brésil : camp. locale 19/20 et 20/21

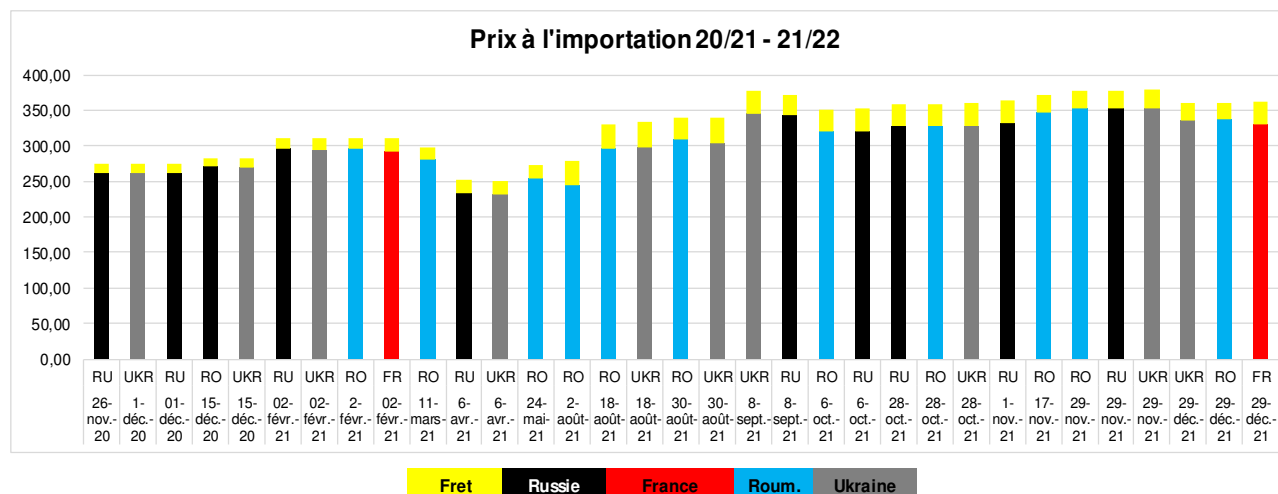
## États-Unis - Eng. à l'exportation

(au 30/12/21)	2020/21	2021/22	Var n-1
<b>Toutes dest.</b>	<b>43 944,4</b>	<b>40 996,9</b>	<b>-7%</b>
Chine	11 680,6	12 286,2	+5%
Mexique	9 822,6	12 025,0	+22%
Japon	5 525,0	3 961,3	-28%

# Focus Égypte

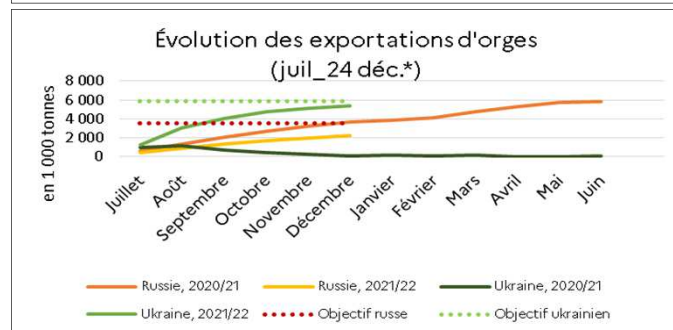
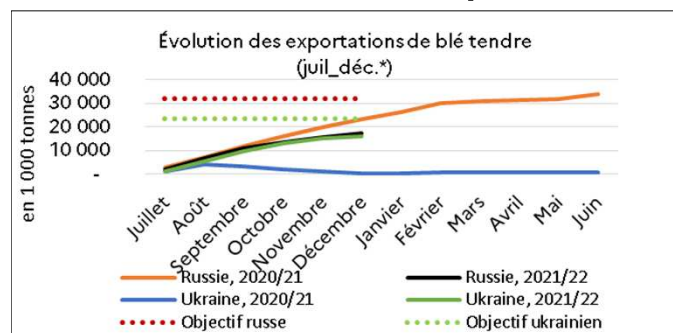
Cam pagne 2021/22			
(t)	2020/21	2021/22	Var.n-1
	15/12/20	29/12/21	
Russie	3 619 000	1 130 000	-69%
Ukraine	645 000	955 000	+48%
Roumanie	180 000	1 620 000	x 9
France	0	60 000	
<b>Total</b>	<b>4 444 000</b>	<b>3 765 000</b>	<b>-15%</b>

Cam pagne 21/22 -achat du 29/11/21				
60 000	RO	350,9	25,1	375,9
180 000	RO	353,5	25,1	378,6
60 000	RU	351,4	26,3	377,7
180 000	RU	352,3	26,3	378,6
120 000	UKR	352,0	27,1	379,1
Cam pagne 21/22 -achat du 29/12/21				
60 000	UKR	335,0	24,0	359,0
60 000	UKR	337,3	24,6	361,9
60 000	UKR	337,3	24,6	361,9
60 000	RO	338,3	23,0	361,3
<b>60 000</b>	<b>FR</b>	<b>330,5</b>	<b>32,5</b>	<b>363,0</b>



- ❑ 1<sup>er</sup> achat de blé français sur la campagne 21/22 le 29 décembre
- ❑ Afin de diversifier ses sources dans un contexte de hausse des prix internationaux, l'Égypte a approuvé la Lettonie comme fournisseur officiel
- ❑ Le GASC suspend un avantage de prix de 15 % accordé à la «National Navigation Company» (NNC), une compagnie maritime d'État chargée du transport du blé acheté dans le cadre d'appels d'offres internationaux

# Situation de l'export en mer Noire



\* Chiffres arrêtés au 24/12/21 pour la Russie

## Ukraine

UKRAINE -Récapitulatif campagne 21/22 (juil_dec.)			
	Total	réa / ob j b ilan	Var n-1
Blé	16 308	69%	+31,3%
Orge	5 427	93%	+48,0%
Maïs	11 424	34%	22,1%
<b>B,O,M</b>	<b>33 159</b>	<b>53%</b>	<b>+30,3%</b>

Prév. 2021/22 (UkrAgroConsult, janv.)

- Blé : prod. 32 Mt, exports 23,5 Mt
- Maïs : prod. 40,5 Mt, exports 33,8 Mt
- Orge : prod. 9,4 Mt, exports 5,85 Mt

MoU 21/22 Gvt/commerce : exports blé : 25,3 Mt max

## Russie

RUSSIE -Récapitulatif campagne 21/22 (juil_dec.)			
	Total	réa / ob j b ilan	Var n-1
Blé	17 457	+55%	-25%
Orge	2 201	63%	-40%
Maïs	945	23%	11%
<b>B,O,M</b>	<b>20 603</b>	<b>52%</b>	<b>-26%</b>

Taxe à l'exportation fixée toutes les semaines depuis le 2 juin 2021

A partir du 29/12/21 au 10/01/22 blé : 94,9 \$/t (94 la semaine précédente), orge : 83,5 \$ (84,8), maïs : 69 \$ (55)

Prév. 2021/22 (UAC) (nov.) :

- Blé : prod. 75,3 Mt, exports 32 Mt
- Maïs : prod. 14,5 Mt, exports 4,2 Mt
- Orge : prod. 18 Mt, exports 3,5 Mt

# Graines oléagineuses : bilans mondiaux offre/demande 2019/20 à 2021/22

Bilans mondiaux (en Mt)		2019/2020	2020/2021	2021/2022	Var. N/N-1
<b>COLZA</b>					
Graines	Stock début	9,9	8,0	6,1	-23%
	Production	69,6	73,2	68,4	-7%
	Importations	15,7	16,5	14,0	-15%
	<b>Disponibilités totales</b>	<b>95,4</b>	<b>97,7</b>	<b>88,5</b>	<b>-9%</b>
	Trituration	68,4	71,4	67,4	-5%
	Exportations	15,9	17,5	13,8	-21%
	Stocks fin	8,0	6,1	4,4	-29%
<b>SOJA fèves</b>					
Graines	Stock début	114,1	95,5	99,8	4%
	Production	339,9	366,2	381,8	4%
	Importations	165,0	165,6	168,4	2%
	<b>Disponibilités totales</b>	<b>618,9</b>	<b>627,6</b>	<b>651,4</b>	<b>4%</b>
	Trituration	312,4	315,8	327,7	4%
	Exportations	165,1	164,7	170,7	4%
	Stocks fin	95,5	99,8	102,0	2%
<b>TOURNESOL</b>					
Graines	Stock début	2,6	2,6	1,9	-26%
	Production	53,9	49,1	57,0	16%
	Importations	3,3	2,7	3,4	26%
	<b>Disponibilités totales</b>	<b>60,0</b>	<b>54,5</b>	<b>62,5</b>	<b>15%</b>
	Trituration	49,5	45,4	52,3	15%
	Exportations	3,6	2,9	3,9	32%
	Stocks fin	2,6	1,9	2,3	18%

Source : USDA – décembre 2021

## Mise à jour USDA (13 janvier)

Ajustement à la baisse de la production de soja (- 9 Mt principalement sur l'Argentine et le Brésil (respectivement 46,5 Mt et 139 Mt, mais également au Paraguay avec une baisse de 2 Mt)

Baisse des exportations (-2 Mt à 171 Mt) et des utilisations (-2 Mt à 375 Mt)

Baisse des stocks de fin de campagne de 7 Mt (Amérique du sud) – ainsi **recul du stock d'une année sur l'autre**

## Contexte général

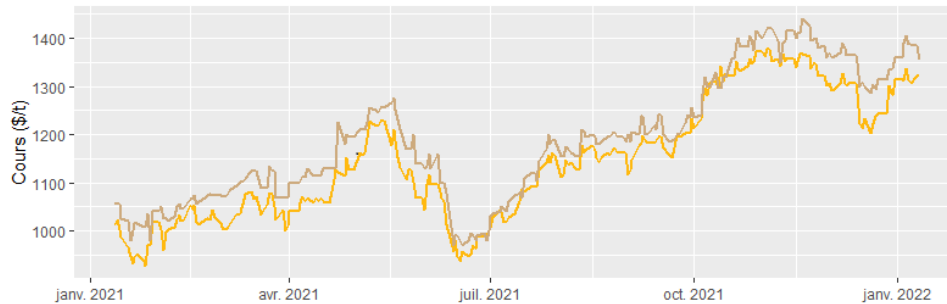
**Soja** : production toujours prévue en augmentation d'une année sur l'autre, compte-tenu de très bonnes récoltes attendues pour les principaux producteurs. Ces chiffres sont amenés à évoluer au regard de la situation en Amérique du Sud. La campagne est marquée par une augmentation des prévisions de consommation, dans un contexte de hausse de la demande en production animale mais soumise aux incertitudes du contexte sanitaire et ainsi qu'aux épizooties. La trituration de soja, en hausse chez les principaux producteurs, pourrait également se voir confortée par le report de la demande en colza.

**Colza** : Production en baisse d'une année sur l'autre en lien avec la baisse du disponible canadien et qui conduit à une estimation des stocks de fin de campagne à un creux pluriannuel.

**Tournesol** : De bonnes récoltes en UE (augmentation des rendements principalement) et dans la région Mer noire conduisent à une augmentation des prévisions d'une année sur l'autre, et à une forte augmentation des utilisations de trituration. Les exportations sont prévues en deçà des chiffres de 2019/20 malgré des prévisions de production plus importantes, notamment en raison des incertitudes sur la reprise des importations turques.

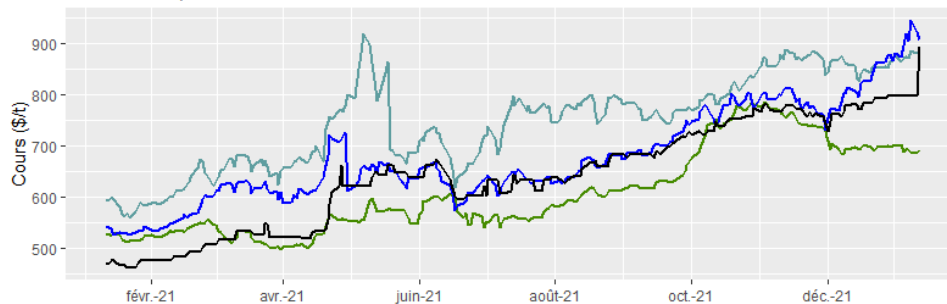
# Focus sur les cours des oléagineux

Cours à l'export de l'huile de palme



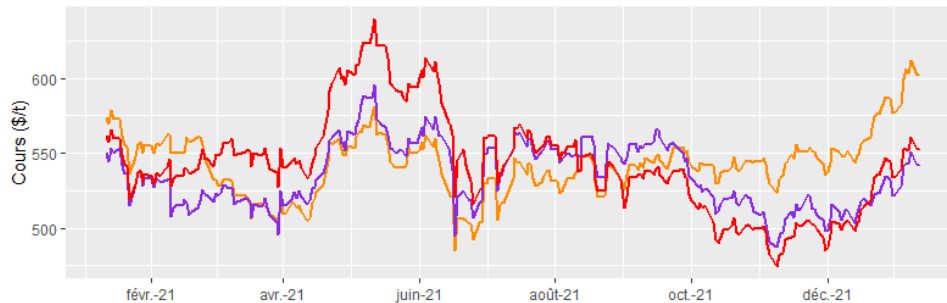
Indonésie Malaisie

Cours à l'export du colza



France (Rouen) Australie (Fremantle) Canada (Vancouver)

Cours à l'export du soja



Brésil (Paranagua) Argentine (Up River) US 2Y (Gulf)

- Évolution des cours de l'huile de **palme** largement corrélée aux prix du pétrole
- Depuis 1 mois, tension sur les cours du complexe oléagineux, soja en tête, en raison des conditions climatiques adverses en Amérique du sud
- Cette hausse se répercute sur les prix de l'huile de palme qui retrouve les hauts niveaux de l'automne 2021

- Dans le climat global de reprise économique, les cours du **colza** ont commencé à s'apprécier dès avril-mai 2020 et la hausse s'est poursuivie tout au long de l'année 2021, en lien avec les prix de l'énergie.
- La hausse des cours a été confortée depuis l'été par la faible récolte du Canada, la plus basse depuis 14 ans.
- Les cours du colza sur Euronext vont de record en record en 2021 (779 €/t / 880 \$/t le 12/01/2022)

- Après la détente des cours du **soja** à l'automne à l'annonce de bonnes récoltes, les prix varient en fonction de la demande chinoise et des conditions de cultures redevenues adverses dans l'hémisphère Sud (sécheresse décembre et janvier)
- Sur 1 mois les cours du soja US ont progressé de 10%

Source : Conseil International des Céréales

# Marchés céréaliers – Situation française

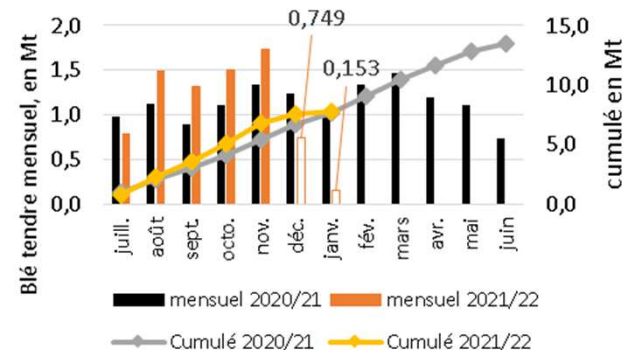
*Données déclaratives disponibles à 5 mois de campagne*



# Bilan français du blé tendre

En 1000 t	2019/20	2020/21	2021/22	2021/22	VAR.m-1	Var R2021/R2020
juillet - juin						
		Prov. Janv-22	Prév. Déc-21	Prév. Janv-22	en kt	%
<b>Production</b>	<b>39 551</b>	<b>29 177</b>	<b>35 409</b>	<b>35 409</b>	<b>0</b>	<b>21%</b>
Stock initial	2 670	3 028	2 329	2 294	-35	-24%
Collecte	36 518	27 308	33 148	33 166	+18	21%
Importations	232	208	200	200	0	-4%
<b>Total disponible</b>	<b>39 464</b>	<b>30 588</b>	<b>35 727</b>	<b>35 710</b>	<b>-17</b>	<b>17%</b>
<b>Utilisations domestiques</b>	<b>15 186</b>	<b>14 419</b>	<b>14 866</b>	<b>14 987</b>	<b>+120</b>	<b>4%</b>
<i>Panification</i>	2 681	2 709	2 800	2 810	+10	4%
<i>Biscott., biscuit. et pâtisseries indus.</i>	1 150	1 135	1 140	1 140	0	0%
<i>Amido/Glut</i>	2 606	2 608	2 780	2 790	+10	7%
<i>Alcool (y.c. bicarburants)</i>	1 520	1 600	1 650	1 650	0	3%
<i>FAB</i>	4 959	4 547	4 650	4 700	+50	3%
<i>Autres</i>	977	632	600	650	+50	3%
<b>Exportations grains</b>	<b>21 003</b>	<b>13 649</b>	<b>17 112</b>	<b>16 837</b>	<b>-275</b>	<b>23%</b>
<i>Pays tiers</i>	13 542	7 420	9 200	9 000	-200	21%
<i>UE</i>	7 346	6 113	7 792	7 717	-75	26%
<b>Exportations farine</b>	<b>247</b>	<b>226</b>	<b>240</b>	<b>240</b>	<b>0</b>	<b>6%</b>
<b>Total utilisé</b>	<b>36 435</b>	<b>28 294</b>	<b>32 218</b>	<b>32 064</b>	<b>-155</b>	<b>13%</b>
<b>Stock final</b>	<b>3 028</b>	<b>2 294</b>	<b>3 508</b>	<b>3 647</b>	<b>+138</b>	<b>59%</b>

## Exportations françaises de blé tendre



Sources : Douane française et Refinitiv (seulement pays tiers pour le mois de décembre), données arrêtées au 10/01/22

## Prévisions campagne 2021/22

### Production en augmentation par rapport à l'an passé

- Augmentation des utilisations humaines et industrielles
- Forte augmentation des exportations prévue
- Stock final en augmentation d'une année sur l'autre

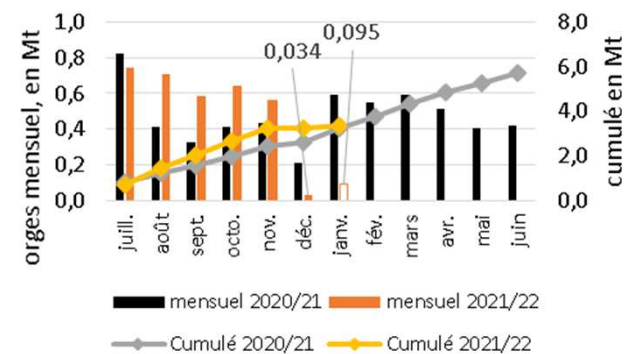
### Conjoncture mensuelle

- Hausse de la compétitivité blé/maïs > ajustement des FAB
- Rythme des exports en deçà des attentes – concurrence sur les marchés export

# Bilan français des orges

En 1000 t juillet - juin	2019/20	2020/21	2021/22	2021/22	VAR.m-1	Var R2021/R2020
		<i>Prov. Janv- 22</i>	<i>Prév. Déc-21</i>	<i>Prév. Janv- 22</i>	<i>en kt</i>	<i>%</i>
<b>Production</b>	<b>13 749</b>	<b>10 394</b>	<b>11 465</b>	<b>11 465</b>	<b>0</b>	<b>10%</b>
Stock initial	1 327	1 387	834	785	-49	-43%
Collecte	11 566	8 699	9 824	9 852	+28	13%
Importations	72	88	85	85	0	-3%
<b>Total disponible</b>	<b>12 966</b>	<b>10 173</b>	<b>10 743</b>	<b>10 723</b>	<b>-21</b>	<b>5%</b>
<b>Utilisations domestiques</b>	2 368	2 274	1 978	1 979	+0	-13%
<i>FAB</i>	1 497	1 436	1 100	1 100	0	-23%
<i>Malterie</i>	240	216	310	310	0	43%
<b>Exportations</b>	7 870	5 717	5 991	5 971	-20	4%
<i>Pays tiers</i>	3 932	3 241	3 200	3 200	0	-1%
<i>UE</i>	3 917	2 464	2 774	2 754	-20	12%
<b>Exportations malt</b>	1 340	1 396	1 350	1 350	0	-3%
<b>Total utilisé</b>	<b>11 579</b>	<b>9 387</b>	<b>9 319</b>	<b>9 300</b>	<b>-20</b>	<b>-1%</b>
<b>Stock final</b>	<b>1 387</b>	<b>785</b>	<b>1 424</b>	<b>1 423</b>	<b>-1</b>	<b>81%</b>

## Exportations françaises d'orges



Sources : Douane française et Refinitiv (seulement pays tiers déc.), données arrêtées au 10/01/22

## Prévisions campagne 2021/22

### Production en augmentation par rapport à l'an passé

- Disponible en augmentation mais restant en deçà des chiffres de 2019/20
- Augmentation des exportations sur l'UE mais statu quo sur pays tiers compte-tenu d'une forte concurrence des origines Mer noire et australiennes
- Reconstitution du stock final => + 81 %

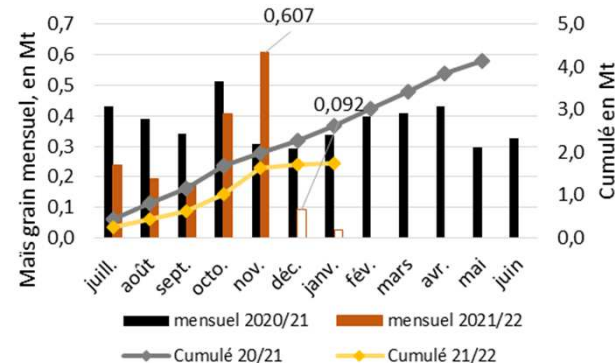
### Conjoncture mensuelle

- Les utilisations d'orges brassicoles restent incertaines compte-tenu du contexte sanitaire
- Statu quo des prévisions d'utilisations d'orges pour les FAB ce mois

# Bilan français du maïs grains – hors maïs humide

En 1000 t juillet - juin	2019/20	2020/21	2021/22	2021/22	VAR.m-1	Var. R2021/R2020
		Prov. Janv-22	Prév. Déc-21	Prév. Janv-22	en kt	%
<b>Production</b>	<b>12 038</b>	<b>12 533</b>	<b>14 221</b>	<b>14 221</b>	<b>0</b>	<b>13%</b>
Stock initial	2 118	2 057	1 793	1 768	-25	-14%
Collecte	10 344	10 818	12 056	12 130	+74	12%
Importations	676	468	450	450	0	-4%
<b>Total disponible</b>	<b>13 137</b>	<b>13 343</b>	<b>14 299</b>	<b>14 347</b>	<b>+48</b>	<b>8%</b>
<b>Utilisations domestiques</b>	<b>6 768</b>	<b>6 871</b>	<b>6 773</b>	<b>6 773</b>	<b>+1</b>	<b>-1%</b>
Amidonnerie	2 019	1 751	1 800	1 850	+50	6%
Semoulerie	102	97	80	80	0	-18%
Alcool (y.c. biocarburant)	500	530	530	530	0	0%
FAB	2 862	3 226	3 300	3 250	-50	1%
Autres	1 089	1 067	850	850	0	-20%
<b>Exportations grains</b>	<b>4 177</b>	<b>4 570</b>	<b>5 545</b>	<b>5 570</b>	<b>+25</b>	<b>22%</b>
Pays tiers	402	465	580	580	0	25%
UE	3 688	4 011	4 865	4 890	+25	22%
<b>Exportations farine et semoule</b>	<b>134</b>	<b>135</b>	<b>130</b>	<b>130</b>	<b>0</b>	<b>-3%</b>
<b>Total utilisé</b>	<b>11 079</b>	<b>11 575</b>	<b>12 448</b>	<b>12 473</b>	<b>+26</b>	<b>8%</b>
<b>Stock final</b>	<b>2 057</b>	<b>1 768</b>	<b>1 851</b>	<b>1 874</b>	<b>+23</b>	<b>6%</b>

## Exportations françaises de maïs



Source : Douane française et Refinitiv (seulement pays tiers déc.), données arrêtées au 10/01/22

## Prévisions campagne 2021/22

**Production** en augmentation par rapport à l'an passé / ajustement des données SSP possible

- Stabilité des utilisations domestiques
- Augmentation des exportations prévues pour la campagne compte-tenu d'un disponible plus important
- Stock final en augmentation d'une année sur l'autre, mais restant en dessous de 2 Mt

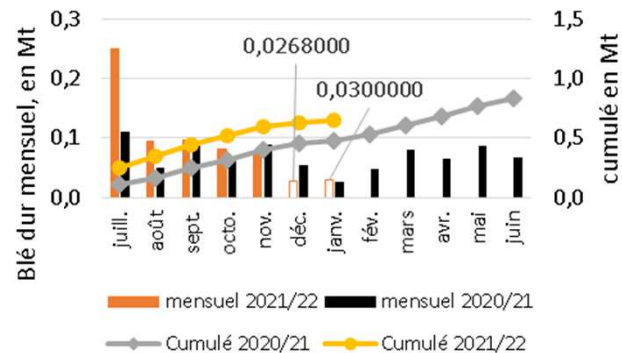
## Conjoncture mensuelle

- Hausse de la compétitivité blé/maïs > ajustement des FAB

# Bilan français du blé dur

En 1000 t juillet - juin	2019/20	2020/21	2021/22	2021/22	VAR.m-1 en kt	Var R2021/R2020 %
		<i>Prov. Janv- 22</i>	<i>Prév. Déc-21</i>	<i>Prév. Janv- 22</i>		
<b>Production</b>	<b>1 563</b>	<b>1 321</b>	<b>1 580</b>	<b>1 580</b>	<b>0</b>	<b>20%</b>
Stock initial	364	189	164	155	-9	-18%
Collecte	1 580	1 250	1 470	1 473	+3	18%
Importations	43	42	45	45	0	6%
Ajustement	329	168	200	200	0	19%
<b>Total disponible</b>	<b>2 316</b>	<b>1 649</b>	<b>1 879</b>	<b>1 873</b>	<b>-6</b>	<b>14%</b>
<b>Utilisations domestiques</b>	556	555	589	589	+0	6%
<i>Semoulerie</i>	510	513	500	500	0	-2%
<b>Exportations grains</b>	1 452	831	1 025	1 025	0	23%
<i>Pays tiers</i>	353	192	175	125	-50	-35%
<i>UE</i>	1 099	639	850	900	+50	41%
<b>Exportations semoule et farine</b>	119	108	100	100	0	-8%
<b>Total utilisé</b>	<b>2 127</b>	<b>1 494</b>	<b>1 714</b>	<b>1 714</b>	<b>+0</b>	<b>15%</b>
<b>Stock final</b>	<b>189</b>	<b>155</b>	<b>166</b>	<b>159</b>	<b>-6</b>	<b>3%</b>

## Exportations françaises de blé dur



Source : Douane française et Refinitiv (seulement pays tiers déc.), données arrêtées au 10/01/22

## Prévisions campagne 2021/22

### Production en augmentation par rapport à l'an passé

- Disponible en augmentation et légère augmentation prévue des utilisations
- Importante augmentation des exportations sur l'UE et baisse sur pays tiers
- Stock final => + 3 %

# Bilans colza et tournesol (graines)

## Colza

X 1000 t	2019/20	2020/21*	2021/22**
Production	3 523	3 291	3 306
Stock initial	204	149	61
Collecte	3 473	3 266	3 220
Importations	1 586	1 680	1 800
<b>Ressources totales</b>	<b>5 264</b>	<b>5 095</b>	<b>5 080</b>
Trituration	3 897	3 944	4 250
Autres utilisations	60	59	57
Exportations	1 157	1 032	750
<b>Utilisations totales</b>	<b>5 114</b>	<b>5 035</b>	<b>5 057</b>
Stock final	149	61	24

\*provisoire

\*\*prévisionnel

## COLZA

- Production stable
- Importations en forte progression
- Trituration en forte hausse
- Diminution des exportations de moitié
- Stocks fin 2021/22 au plus bas, bilan très tendu

## Tournesol

X 1000 t	2019/20	2020/21*	2021/22**
Production	1 298	1 598	1 746
Stock initial	82	118	99
Collecte	1 175	1 459	1 602
Importations	304	181	180
<b>Ressources totales</b>	<b>1 561</b>	<b>1 758</b>	<b>1 881</b>
Trituration	915	1 187	1 350
Autres utilisations	51	57	55
Exportations	476	427	400
<b>Utilisations totales</b>	<b>1 442</b>	<b>1 659</b>	<b>1 795</b>
Stock final	118	99	85

## TOURNESOL

- Production et collecte en forte hausse, au plus haut des 5 dernières campagnes
- Importations stables
- Trituration en forte hausse
- Exportations en baisse
- Une fin de campagne tendue

# Merci pour votre attention

Retrouvez FranceAgriMer sur internet :



Site de FranceAgriMer : <https://www.franceagrimer.fr/>



VISIONet, site Open Data : <https://visionet.franceagrimer.fr>



Céré'Obs, suivi des cultures : <https://cereobs.franceagrimer.fr>



@FranceAgriMer



FranceAgriMer