

Deux-Sèvres 2015 : blé tendre ; une année record

Dans la continuité de 2014, la campagne 2015 des céréales à paille a été très bonne. Les rendements du blé tendre, du blé dur et des orges sont supérieurs de plusieurs quintaux aux rendements moyens 2010-2014. Pour le blé tendre, la production de 762 900 t est historique.

À l'inverse, les récoltes de maïs et tournesol ont été décevantes, obérées par la sécheresse estivale. Leurs productions reculent d'environ 25 % par rapport à l'exceptionnelle année 2014.

La production herbagère a été très correcte.

Les livraisons de lait de chèvre ont légèrement diminué mais les cours ont repris des couleurs par rapport à 2014.

Production historique pour le blé tendre

Après une progression de 8 % entre 2013 et 2014, la surface en blé tendre s'est de nouveau accrue de 2 % entre 2014 et 2015 pour atteindre le niveau le plus haut jamais atteint au cours des 25 dernières années. Les orges et le blé dur ont également gagné des surfaces, respectivement 4 % et 27 %.

Au printemps, les températures douces et la pluviométrie bien répartie dans le temps ont permis aux céréales d'automne de globalement bien résister au déficit hydrique. Leurs rendements ont été bien supérieurs aux moyennes quinquennales avec de bonnes qualités de grains. La production de blé tendre, de 762 900 tonnes, est historique.

Comme les céréales à paille, le colza a profité d'un bon début de cycle. Malgré une progression des surfaces de 8 % et un rendement élevé, la production recule de 3 % par rapport à la campagne 2014 dont le rendement avait été exceptionnel.

Les principales cultures de printemps, maïs et tournesol, ont été les parents pauvres de cette campagne. Les surfaces en recul et les rendements décevants, suite au manque de précipitations estivales, se traduisent par un net recul de la production de ces deux espèces (- 25 % pour le tournesol et - 26 % pour le maïs grain) par rapport à 2014, année de très bons rendements.

Prairies : une production fourragère correcte

Suite à février, relativement froid puis à mars sec, la pousse de l'herbe a réellement débuté fin mars, début avril. Elle s'est accélérée fin avril début mai avec le retour des précipitations. Les résultats des ensilages et enrubannages sont bons en qualité et en quantité. La pousse de l'herbe habituellement explosive en juin, a marqué le pas du fait du manque d'eau enregistré durant les quinze premiers jours

Productions végétales	Surface (ha)	Évolution 2015/2014 de la production (en %)	Rendement (q/ha, hl/ha)	
			2015	moyen 2010 à 2014
Blé tendre	109 000	2	70	65
Blé dur	4 900	42	67	54
Orges	21 600	1	63	59
Maïs grain	33 000	- 26	82	89
Colza	26 705	- 3	33	33
Tournesol	28 970	- 25	19	23
Maïs fourrage (matière sèche)	28 000	- 6	120	116
Melon	1 750	4	190	161

Sources : Agreste - SAA 2010 à 2015

mais les premiers foins ont pu se faire dans de bonnes conditions. Fin juin, les rendements moyens estimés à 6 t de matière sèche (MS)/ha pour les prairies temporaires et 4,8 t MS/ha pour les prairies permanentes dépassent de 8 % les valeurs de référence. La sécheresse estivale a limité la pousse de l'herbe mais celle-ci a repris fin août avec le retour des pluies. Finalement, la production herbagère a été très correcte, estimée supérieure de 13 % aux rendements de référence.

Marché difficile pour le lait de vache mais soutenu pour celui de chèvre

Premier producteur français de lait de chèvre, le département a vu son cheptel de chèvres (153 940 têtes) et ses livraisons diminuer, entre 2014 et 2015, de respectivement 0,9 % et 1,5 %. À l'inverse, le prix moyen départemental a été plus élevé de 1,9 % que celui de 2014.

Avec un volume de 273 990 milliers de litres, les livraisons de lait de vache ont progressé de 0,6 % par rapport à 2014. Le cheptel de vaches laitières (35 150 têtes) a, quant à lui, baissé de 1,9 %. La surproduction laitière européenne a pesé sévèrement sur les cours du lait. Le cours moyen départemental annuel (317 €/1000 litres) a chuté de 14 % par rapport à 2014.

Le troupeau de vaches nourrices (103 815 têtes), onzième français et troisième derrière la Haute-Vienne et la Corrèze en ALPC, a peu progressé (+ 0,5 %) entre 2014 et 2015. Les cours des bovins de boucherie ont été en retrait des années précédentes alors que ceux des brouards se sont bien maintenus.

L'effectif de brebis mères recule de 2,2 %, celui des truies est resté stable.

Productions animales	2015	2014
Production lait de chèvre :		
Livraisons en milliers litres	121 185	123 030
Prix moyen au producteur (€/1 000 l)	666	654
Bovins finis :		
Production en tec*	39 328	38 979
Cotation moyenne (€/kg vache limousine U)	4,61	4,74
Brouards exportés		
Production en têtes	12 188	7 532
Cotation moyenne (€/kg vache limousine U)	2,81	2,76
Agneaux de boucherie :		
Production en tec*	3 582	3 636
Cotation moyenne (€/kg agneau couvert U)	6,73	6,74

* tec : tonne équivalent-carcasse

Source : Agreste - Enquête EML, SAA, BDNI, FranceAgriMer

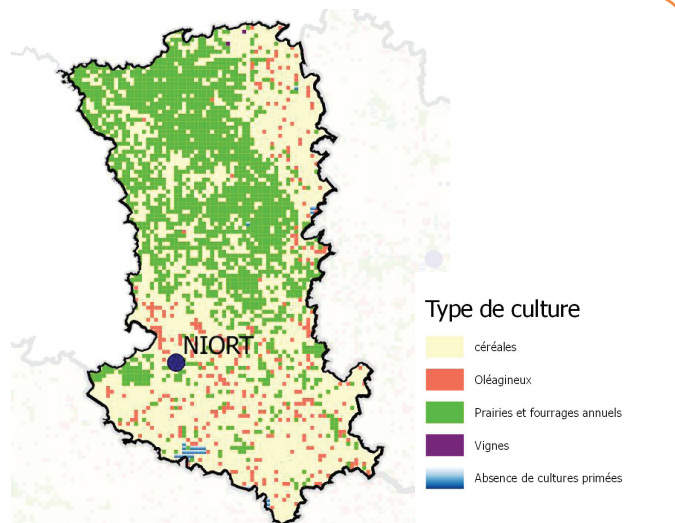
L'agriculture en Deux-Sèvres

L'agriculture tient une place essentielle en Deux-Sèvres avec 74 % du territoire départemental, soit près de 448 000 hectares. Le département des Deux-Sèvres présente un relief alternant plaines et collines comme les plateaux de Gâtine autour de Parthenay. Le nord du département se consacre à l'élevage tandis que le sud-est concerné par les grandes cultures.

Au recensement agricole de 2010, les Deux-Sèvres comptait 6 439 exploitations agricoles avec une surface agricole utile (SAU) moyenne de 72 hectares, dont 4 536 moyennes et grandes exploitations avec une SAU moyenne de 99 ha.

Ce département est le cœur de l'élevage laitier de la région avec un leadership national en caprins mais aussi d'importants cheptels en ovins et en bovins. Les élevages de volailles et de lapins sont toujours aussi nombreux pour assurer de bons niveaux de productions.

La culture du melon représente un important poids économique avec une surface agricole classée au deuxième rang national (1 800 ha).



Note de méthode graphique : culture dominante sur une maille de 1 km² en utilisant le RPG 2014 (Registre Parcellaire Graphique)

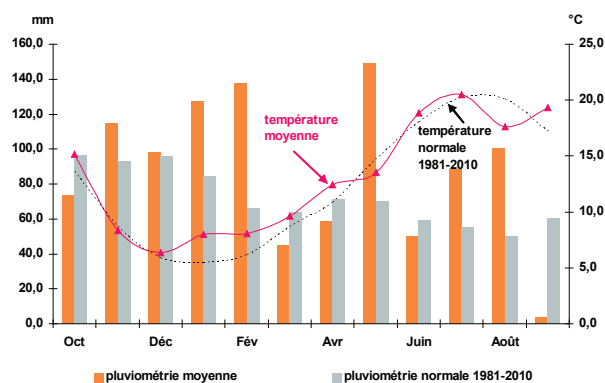
© IGN - BD Carto - Sources : Agreste - SISAASP 2014

Nombre d'exploitations des principales OTEX *	2010
Grandes cultures	1 739
Viticulture	169
Polyculture et polyélevage	906
Ovins, caprins et autres herbivores	1 400
Bovins - orientation élevage et viande	907
Bovins - orientation lait	330
Bovins - lait, élevage et viande combinés	99
Élevage hors sol	756
Maraîchage et horticulture	73
Cultures fruitières et autres cultures permanentes	60
TOTAL	6 439

* OTEX : Orientation technico-économique

Source : Agreste - Recensement Agricole 2010

Pluviométrie et température en Deux-Sèvres



Source : Météo France

Palmarès 2015	Données	Rang national
SAU des exploitations (ha)	449 980	14
Céréales, Oléagineux, Protéagineux (ha)	251 760	17
Maïs (grain et semence) (ha)	33 315	17
Colza (ha)	26 705	22
Tournesol (ha)	28 970	7
Melons (ha)	1 750	1
Fourrages annuels (ha)	29 900	17
Prairies artificielles et temporaires (ha)	90 300	11
Surfaces toujours en herbe (ha)	65 500	46
Vaches laitières (têtes)	35 163	34
Vaches nourrices (têtes)	103 987	11
Chèvres (têtes)	153 940	1
Brebis-mères (têtes)	142 475	8
Truies mères (têtes)	14 910	12

Source : Agreste - SAA 2015

Des produits valorisés sous signes officiels de qualité au 1^{er} août 2015 (liste non exhaustive)

- Beurre des Deux-Sèvres (AOP)
- Beurre Charentes-Poitou (AOP)
- Chabichou du Poitou (AOP)
- Melon du Haut-Poitou (IGP)
- Vins du Thouarsais (VDQS)
- Vins d'Anjou (AOP)
- Côteaux de Saumur (AOP)
- Oie d'Anjou (IGP)
- Jambon de Bayonne (IGP)
- Agneau du Poitou-Charentes (IGP)
- Viande bovine du Maine-Anjou (AOP)
- Viande bovine de race parthenaise (LR)
- Bœuf du Maine (IGP)

AOP : Appellation d'Origine Protégée
IGP : Indication Géographique Protégée
LR : Label Rouge

Sources : INAO et IRQUA

©AGRESTE
2016
Prix : 2,50 €

Cette publication est disponible à parution sur les sites internet de la statistique agricole : <http://agreste.agriculture.gouv.fr> et de la DRAAF Aquitaine - Limousin - Poitou-Charentes : <http://draaf.aquitaine-limousin-poitou-charentes.agriculture.gouv.fr>

Agreste
la statistique agricole

Direction Régionale de l'Alimentation, de l'Agriculture et de la Forêt
Service régional de l'information statistique, économique et territoriale

LE PASTEL - 22, rue des Pénitents Blancs - C.S. 13916 - 87039 LIMOGES Cedex 1
Tel : 05 55 12 90 00 - Fax : 05 55 12 92 49
Courriel : contact.sriset.draaf-aquitaine-limousin-poitou-charentes@agriculture.gouv.fr

Directeur Régional : Yvan LOBJOIT
Directrice de publication : Valérie ISABELLE
Rédactrice en chef : Catherine LAVAUD
Rédacteur : Emmanuel MARTIN
Composition - Impression : SRISSET Aquitaine - Limousin - Poitou-Charentes
Dépôt légal à parution - N° CPPAP : en cours - ISSN : en cours

