

Campagne viticole 2015-2016 en Nouvelle-Aquitaine

Pour les Cognac, 2014-2015 avait été une bonne campagne et 2015-2016 lui est supérieure de 4,9 % en volume, soit un total de 173 millions de bouteilles, et de 10,4 % en valeur, soit 2,6 milliards d'€. La production de Cognac est exportée à 98 %, dans 160 pays. Achats et sorties de chais connaissent la même tendance haussière. Avec des rendements moyens estimés entre 90 et 103 hl/ha, la vendange 2016 est très hétérogène.

Pour les vins hors eau de vie, la campagne 2015-2016 se termine en demi-teinte. Le marché du vrac affiche un léger mieux, le marché à l'export se tasse. Les sorties de chais sont toujours en repli. Les stocks à la production augmentent de 5,6 % avec près de 8,9 millions d'hectolitres. La vendange 2016 a présenté de bons résultats tant en termes de quantité que de qualité.

Cognac

Des achats toujours en progression

Les achats, en hectolitres d'alcool pur, continuent d'augmenter pour la campagne 2015-2016 (+6,7 %).

Même tendance pour les sorties de chais

La campagne se termine avec des sorties de chais supérieures en 2015-2016 de 16,1 % pour la région. En Charente-Maritime elles sont en hausse de 19,4 % et de 13,1 % en Charente.

Et pour les stocks à la production

Les stocks de vins déclarés par les viticulteurs à la fin de la campagne 2015-2016 sont de 318 200 hl contre 313 700 hl en 2014/2015 soit une hausse de 1,4 %. L'évolution est différente selon les départements. Ils reculent de 6,5 % en Charente et augmentent de 5,7 % en Charente-Maritime.

Des exportations toujours à la hausse

Après une campagne précédente déjà à la hausse, 2015-2016 voit les expéditions de Cognac croître encore, de près de 5 % en volume et plus de 10 % en valeur.

Le marché est très dynamique vers le continent américain (+14,9 % en volume et 24,3 % en valeur et 72 millions de bouteilles). Avec 48 millions de bouteilles, il se stabilise vers l'Extrême-Orient, avec une normalisation du marché chinois. Vers l'Europe, avec 38 millions de bouteilles, les volumes sont en repli de 4,7 %.

De nouvelles destinations se confirment, notamment vers l'Afrique du Sud et les Caraïbes. L'équilibre se fait entre les qualités jeunes et qualités supérieures. Le marché américain tire les qualités jeunes (VS) à la hausse en volume (+9 %) et en valeur (+19,3 %).

Les exportations en qualité VS représentent maintenant la moitié des expéditions de Cognac. Les expéditions de qualité supérieure (VSOP) restent stables sur la campagne. La croissance des expéditions reste conforme aux objectifs de la filière Cognac.

Première approche de la vendange 2016

De violents orages de grêle

Après avoir été affectés par le gel les 29 avril et 1^{er} mai, plusieurs secteurs du vignoble de Cognac ont été touchés par la grêle le 27 mai. 5 500 ha (7 % du vignoble) ont été endommagés dont 3 000 à plus de 80 %. Le 22 juillet un nouvel épisode de grêle a atteint 3 500 ha, puis le 16 août un nouvel orage a impacté une centaine d'ha.

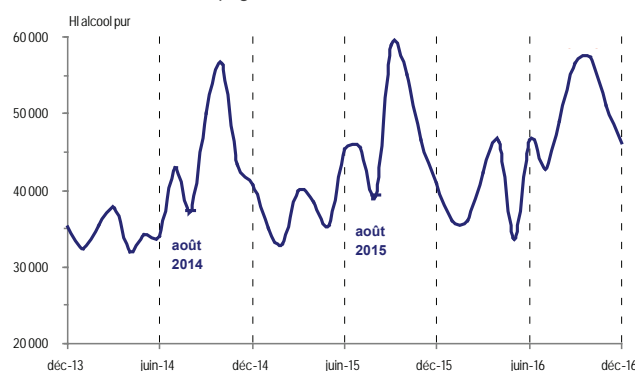
Des parcelles très hétérogènes

Pour le Cognac les rendements sont estimés à 90 hl de vin pour eau de vie par ha pour la Charente et 103 hl/ha pour la Charente-Maritime. Août et septembre ont été très chauds et très secs. Le 13 septembre, un orage violent accompagné de grêle et vent a encore occasionné des dégâts dans le secteur de la Charente (Touzac, Saint-Preuil, Bonneuil) : un millier d'hectares ont été touchés. Ces secteurs avaient déjà été concernés par les précédents orages ; les vendanges dans ces parcelles ont été réalisées dans l'urgence avec une vigne à peine à maturité.

Le millerandage (défaut de maturation de la vigne aboutissant à un avortement partiel des raisins) a eu un impact non négligeable sur certaines parcelles. Des foyers importants de Botrytis sont apparus ainsi que de la pourriture. L'état sanitaire s'est vite dégradé, ce qui a poussé les viticulteurs à avancer leur récolte.

Évolution des ventes de Cognac

Campagne 2013/2014 à 2016/2017



Source : Douanes

La campagne 2015-2016 affiche un léger mieux

À fin juillet 2016, sur la campagne 2015-2016 le cumul des volumes sur le marché du vrac en Gironde est en augmentation de 5 % par rapport à la campagne précédente. Une hausse portée par les re-tiraisons vrac (+8 %) alors que les re-tiraisons bouteilles reculent (-8 %). Parallèlement, si les rouges progressent (+6 %), les blancs se tassent (-4 %).

En rouge, Bordeaux et Bordeaux supérieurs progressent, gommant le recul des rosés. Si les « Côtes » demeurent stables, ce résultat est à mettre au compte de la progression des Côtes de Bordeaux (+34 %) compensant le recul des Côtes de Bourg (-10 %). Médoc et Graves affichent une relative stabilité ; toutefois, si les Communales du Médoc et Haut-Médoc progressent, les appellations Médoc et Pessac-Léognan reculent. En Libournais, pour Saint-Émilion et ses satellites, les volumes sont en hausse alors que ceux de Fronsac et Canon-Fronsac se replient.

En blanc, la situation est également contrastée. Les blancs secs, sous l'effet du repli des Bordeaux blancs, reculent de -5 %. À l'opposé, la meilleure tenue des Sauternes porte la hausse des blancs doux (+5 %).

Les prix moyens s'établissent à 1 245 € /t en Bordeaux rouge (contre 1 215 € lors de la campagne précédente) et à 1 204 € /t en blanc sec (contre 1 189 € la campagne précédente).

En Dordogne, la campagne 2015-2016 se termine en retrait de plus de 23 % en volume par rapport à la précédente. Les rouges et rosés affichent un recul de presque 31 % et les blancs de 13 %. Le cours moyen des rouges est resté stable dans une fourchette allant de 1 050 € à 1 100 € le tonneau. Les blancs secs progressent de 3 % à 1 018 € alors que les Côtes de Bergerac blanc moelleux reculent de 2 % à 991 € le tonneau.

Une baisse à l'export atténuée par la bonne tenue du marché asiatique

À fin juillet 2016, les exports cumulés sur douze mois, constitués principalement par les vins de Bordeaux, reculent de -3 % en volume et -6 % en valeur. À l'image du Cognac, cette évolution d'ensemble se caractérise par un repli sur le marché européen et une bonne tenue vers les pays tiers.

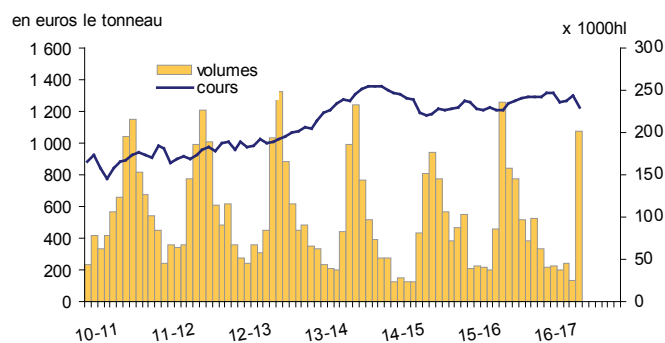
Au sein de l'Union européenne (-14 % en volume, -21 % en valeur), les trois principales destinations sont en net retrait. Les exports en volume vers le Royaume-Uni se replient de -5 %, la valeur chute de -26 % sous l'effet d'un prix moyen en nette baisse (-22 %). Sur la campagne 2015-2016, le non renouvellement de contrats à destination du hard discount allemand obtenus lors de la campagne précédente accentue le repli (-31 % en volume, -33 % en valeur). Enfin, vers la Belgique, les exportations sont en retrait de 7 % en volume et de 9 % en valeur.

En 2015-2016, la Chine devient la première destination à l'export des vins de Bordeaux, en volume (+22 %) comme en valeur (+21 %), avec un demi-million d'hectolitres pour près de 300 millions d'€. Sous l'effet d'un prix moyen plus élevé, Hong Kong devient la deuxième destination en valeur (+9 %) malgré un tassement des volumes (-11 %). Le Japon fléchit. Sur le continent nord américain, les États-Unis maintiennent leur volume mais se replient en valeur (-10 %). Le Canada affiche une relative stabilité.

Des sorties de chais en baisse

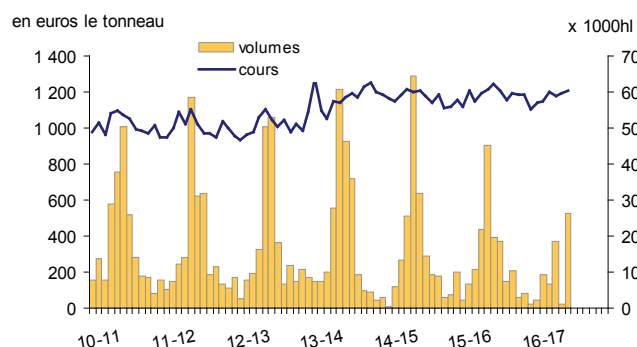
La campagne 2015-2016 se traduit par une baisse des volumes sortis de chais des récoltants. Avec, selon les données des douanes, 5 634 millions d'hectolitres, les volumes se replient (-1 %). Chute des ventes et manque de disponibilités expliquent en partie ce résultat, porté par les vins AOP ou IGP (-67 000 hl), les VSIG progressant de +9 %, soit un gain de 15 000 hl.

Cotations et volumes mensuels du Bordeaux rouge vrac



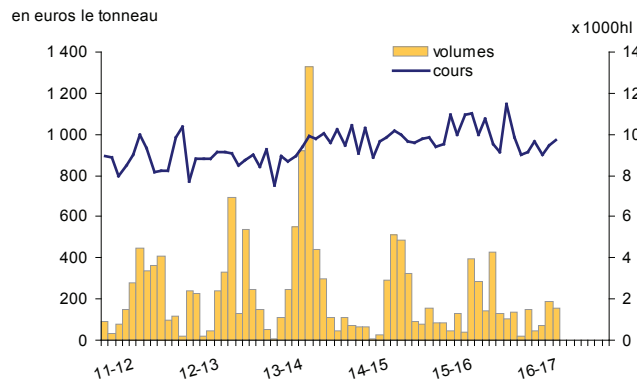
Source : CIVB

Cotations et volumes mensuels du Bordeaux blanc vrac



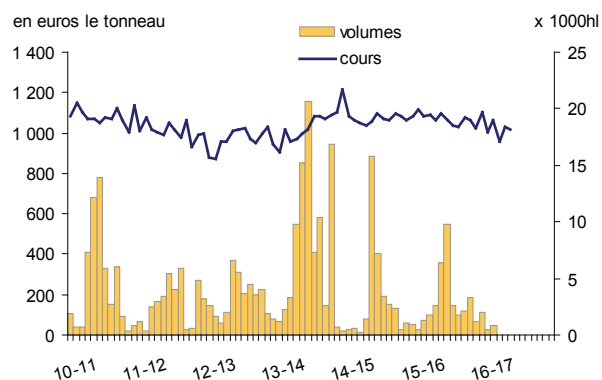
Source : CIVB

Cotations et volumes mensuels du Bergerac blanc sec



Source : CIRVB

Cotations et volumes mensuels du Côtes de Bergerac blanc doux



Source : CIRVB

.../...

Tous types de vins confondus, les vins de Dordogne perdent -3 % en volume, ceux de Gironde demeurent quasi stables (-1 %). Dans les Landes la chute est marquée, un résultat à mettre en rapport avec la petite récolte de l'année précédente. En Lot-et-Garonne, les volumes de vins sans IG augmentent, les AOP reculent, sous l'effet du repli des appellations Duras et Marmande. Seul, le département des Pyrénées-Atlantiques enregistre une hausse notable (+24 %) par rapport à la campagne précédente.

Mais des stocks à la production en hausse

Avec 8 540 000 hl en 2015-2016 contre 8 078 000 hl pour la campagne précédente, les stocks déclarés par les viticulteurs en fin de campagne sont en progression de 5,7 %. Seul le Lot-et-Garonne voit ses stocks reculer (-2,9 %). La hausse la plus forte concerne le département des Landes (36,9 %). Viennent ensuite la Dordogne (+13,4 %), la Gironde (+5,5 %) et les Pyrénées-Atlantiques (+1,7 %).

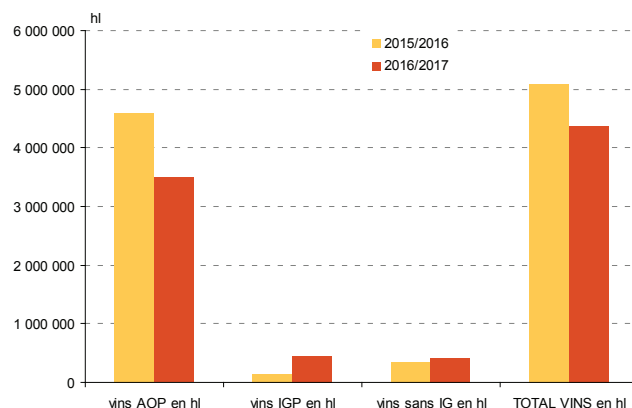
Première approche de la vendange 2016

La grêle encore

L'ex-Aquitaine a subi de gros orages les 4 et 5 juin. Dans les Pyrénées-Atlantiques, c'est 10 % du vignoble de Madiran qui a été touché. Dans les Landes, 50 ha de Tursan ont été concernés. En Gironde, l'appellation Graves de Vayres a vu 450 ha touchés sur les 700 que compte l'appellation.

Après six mois de pluies en début d'année générant une forte pression mildiou, le vignoble a connu un été interminable, avec parfois du stress hydrique. La floraison a été abondante et les conditions climatiques d'avant vendanges donne une récolte plutôt homogène. Dans l'ex-Aquitaine les vendanges ont démarré mi-septembre. Globalement les prévisions sont revues à la hausse tant en volumes qu'en qualité. L'état sanitaire est globalement bon ainsi que les conditions de vendanges. Les rendements sont estimés proches des maximums autorisés. ■

Sorties de chais en cumul sur la campagne



Source : Douanes

Stocks de vins à la production au 31 juillet

Évolution campagne 2015-2016 / campagne 2014-2015 en %

Département	AOP			IGP avec cépage			IGP sans cépage			VSIG avec cépage			VSIG sans cépage			TOTAL
	Blanc	Rosé	Rouge	Blanc	Rosé	Rouge	Blanc	Rosé	Rouge	Blanc	Rosé	Rouge	Blanc	Rosé	Rouge	
16 Charente	-11,9	7,2	0,0	-45,6	-100,0	30,3	-25,8	-8,2	28,1	364,3	-100,0	-25,7	15,4	-25,9	-45,6	-6,5
17 Charente-Maritime	4,0	29,7	0,0	109,6	37,9	-22,6	12,1	67,4	0,9	-34,9	-15,1	9,3	-4,3	20,0	-49,0	5,7
19 Corrèze	0,0	0,0	0,0	0,0	0,0	0,0	20,5	71,5	-2,7	0,0	0,0	0,0	-100,0	-100,0	-52,9	6,0
24 Dordogne	6,0	-1,5	20,6	-39,0	0,0	-44,2	-23,1	46,5	15,9	-92,1	105,5	-43,1	11,3	0,6	6,9	13,4
33 Gironde	5,3	-2,0	5,6	-11,5	0,0	169,9	25,0	-35,3	111,1	454,8	224,4	140,8	-8,7	0,7	2,5	5,5
40 Landes	30,1	52,7	31,9	-90,0	0,0	-100,0	23,9	95,4	58,8	0,0	0,0	0,0	-32,4	-13,7	-25,5	36,9
47 Lot-et-Garonne	-19,2	30,5	-10,7	343,4	67,7	-34,1	-36,8	35,9	8,1	1 064,5	26 116,5	0,0	201,3	14,4	-2,9	-2,9
64 Pyrénées-Atlantiques	1,8	50,7	-2,0	0,0	0,0	0,0	-7,8	-22,0	142,1	6,7	-45,2	93,4	-20,2	-16,6	49,2	1,7
79 Deux-Sèvres	-4,1	38,6	2,7	31,2	0,0	12,2	2,0	0,0	1740,0	0,0	0,0	0,0	19,2	10,7	-75,7	-6,5
86 Vienne	-16,0	18,7	-6,8	500,0	0,0	0,0	33,5	28,8	15,9	0,0	0,0	0,0	-4,9	-0,1	-33,0	-4,0
87 Haute-Vienne	0,0	0,0	0,0	0,0	0,0	0,0	0,0	22,4	-62,9	0,0	0,0	0,0	0,0	890,0	0,0	85,6
TOTAL	3,6	6,1	5,6	172,5	60,6	-15,1	-0,7	23,4	35,0	227,8	205,4	97,4	21,7	2,3	-7,6	5,6

Source : Douanes

©AGRESTE
2017
Prix : 2,50 €

Cette publication est disponible à parution sur les sites internet de la statistique agricole : <http://agreste.agriculture.gouv.fr>
et de la DRAAF Nouvelle-Aquitaine : <http://draaf.nouvelle-aquitaine.agriculture.gouv.fr>

Agreste
la statistique agricole



Direction Régionale de l'Alimentation, de l'Agriculture et de la Forêt
Service régional de l'information statistique, économique et territoriale

LE PASTEL - 22, rue des Pénitents Blancs - C.S. 13916 - 87039 LIMOGES Cedex 1
Tel : 05 55 12 90 00 - Fax : 05 55 12 92 49
Courriel : contact.sriset.draaf-nouvelle-aquitaine@agriculture.gouv.fr

Directeur Régional : Yvan LOBJOIT
Directrice de publication : Valérie ISABELLE
Rédactrice en chef : Catherine LAVAUD
Rédacteur : Alain IRIBARREN
Composition - Impression : SRISSET Nouvelle-Aquitaine
Dépôt légal à parution - ISSN : 2551-1114