



# agreste

LA STATISTIQUE, L'ÉVALUATION ET LA PROSPECTIVE AGRICOLE

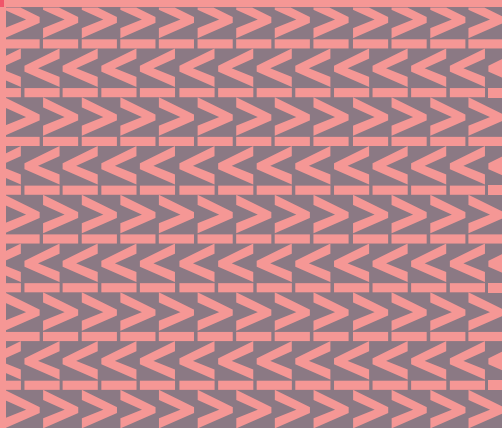
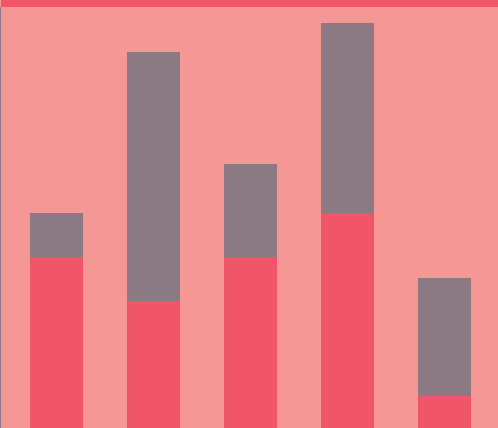
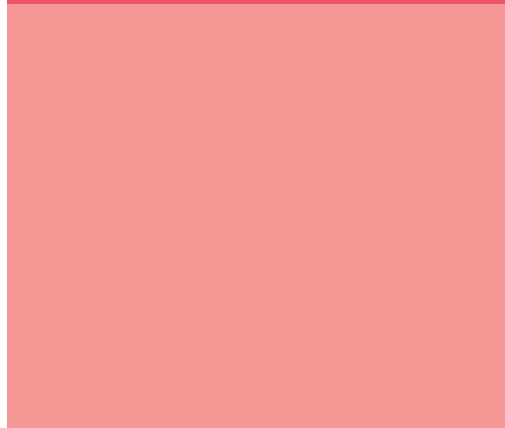


## ESSENTIEL

# NOUVELLE-AQUITAINE

AVRIL 2021 N°18

Résultats économiques 2019 des exploitations moyennes et grandes



  
**MINISTÈRE DE L'AGRICULTURE ET DE L'ALIMENTATION**  
*Liberté  
Égalité  
Fraternité*

  
STATISTIQUE PUBLIQUE

# SOMMAIRE

p. 3 **① SOURCES ET MÉTHODOLOGIE**

p. 5 **② RÉSULTATS**

p. 6 **Ensemble des exploitations (toutes OTEX)**

p. 8 **Exploitations non viticoles**

p. 10 **Exploitations spécialisées en cultures de céréales et d'oléoprotéagineux**

p. 12 **Exploitations spécialisées en légumes, champignons, fleurs et horticulture diverse**

p. 14 **Exploitations vinicoles spécialisées dans la production de vins autres que des vins de qualité**

p. 16 **Exploitations vinicoles spécialisées dans la production de vins de qualité AOP et/ou IGP**

p. 18 **Exploitations spécialisées en cultures fruitières et autres cultures permanentes**

p. 20 **Exploitations spécialisées en élevage de bovins pour le lait**

p. 22 **Exploitations spécialisées en élevage de bovins pour la viande**

p. 24 **Exploitations spécialisées en élevage ovin ou caprin**

p. 26 **Exploitations ovines spécialisées**

p. 28 **Exploitations caprines spécialisées**

p. 30 **Exploitations avicoles spécialisées**

p. 32 **Exploitations de polyculture polyélevage**

p. 34 **③ GLOSSAIRE**

p. 39 **④ POUR EN SAVOIR PLUS**

Le Réseau d'information comptable agricole (Rica) est une enquête annuelle, harmonisée au niveau de l'Union européenne. Elle collecte des données comptables et technico-économiques détaillées auprès d'un échantillon d'exploitations agricoles.

Les données collectées permettent notamment l'analyse de la diversité des revenus et celle de leur formation, de dresser des diagnostics économiques et financiers et de simuler l'impact des politiques publiques. Cette enquête permet de comparer les résultats obtenus pour les différents types d'agriculture européenne.

## Présentation

Pour les besoins de la politique agricole commune, le Conseil de la Communauté Economique Européenne décidait le 15 juin 1965 la création d'un réseau d'information comptable agricole (RICA). Celui-ci a commencé à fonctionner en 1968. Il a pour but de recueillir, sur un échantillon d'exploitations agricoles, les données comptables et techniques nécessaires à la constatation annuelle des revenus et à l'analyse du fonctionnement économique de ces exploitations. Les résultats chiffrés doivent permettre d'établir un rapport annuel sur la situation de l'agriculture dans la Communauté et d'apprécier les effets sur les revenus des mesures prises par les instances communautaires.

Les résultats économiques présentés dans cette brochure ont été classés par orientation technico-économique (OTEX). Les chiffres publiés reflètent la situation des exploitations suivies dans le réseau d'information comptable agricole. Le nombre réduit d'exploitations observées dans certaines catégories ne permet pas d'assurer une bonne représentativité de l'échantillon au niveau régional pour celles-ci.

Aussi selon l'importance de l'échantillon, les résultats présentés seront soit détaillés, soit agrégés, au niveau régional ou national.

Les résultats de l'exercice 2019 reposent sur un échantillon de 1 121 exploitations pour la Nouvelle-Aquitaine, et 7 203 pour la France métropolitaine. Ils représentent respectivement 45 421 et 293 251 exploitations dites « moyennes ou grandes ».

Les résultats présentés dans cette brochure sont des moyennes pondérées

## Classification communautaire des exploitations agricoles

La très grande diversité des exploitations agricoles a toujours rendu indispensable leur classification. La statistique agricole européenne, et française en particulier, utilise une typologie fondée sur l'OTEX (orientation technico-économique des exploitations) et la CDEX (classe de dimension économique des exploitations).

Les OTEX constituent un classement des exploitations selon leur production principale (par exemple « grandes cultures », « bovins lait », ...).

Les CDEX constituent un classement des exploitations selon leur taille, les plus petites exploitations étant regroupées dans la CDEX 1 et les plus grandes dans la CDEX 10.

La détermination de l'OTEX et de la CDEX d'une exploitation se fait à partir de données physiques, surfaces des différentes productions végétales et effectifs des différentes catégories d'animaux. A chaque hectare et à chaque tête d'animal est appliqué un coefficient, indicateur normatif de production brute standard unitaire. Ce coefficient de « PBS » (production brute standard) est établi périodiquement par région, pour chaque production considérée. Il s'exprime habituellement en euros.

Les parts relatives des PBS (c'est à dire des PBS des différentes productions végétales et animales) permettent de classer l'exploitation selon sa production dominante et ainsi de déterminer son OTEX.

## Les orientations technico-économiques (OTEX) représentées pour l'exercice 2019

1500	Céréales et oléoprotéagineux
1600	Cultures générales (autres que grandes cultures)
2800	Maraîchage
2900	Fleurs et horticulture diverse
3500	Viticulture
3900	Fruits et autres cultures permanentes
4500	Elevage de bovins pour le lait
4600	Elevage de bovins pour la viande
4700	Elevage mixte de bovins pour le lait et la viande
4800	Elevage d'ovins ou caprins
4840	Elevage d'autres herbivores
5100	Elevage de porcins
5200	Elevage de volaille
5374	Elevage mixte de granivores
6184	Polyculture ou polyélevage

## Champ de l'enquête

Le RICA couvre l'ensemble des exploitations agricoles qualifiées de «moyennes et grandes» c'est à dire ayant un potentiel de production (PBS) supérieur à 25 000 euros.

## Plan de sélection

	CDEX	PBS
Petite exploitation	1	Moins de 2 000 euros
	2	2 000 à moins de 4 000 euros
	3	4 000 à moins de 8 000 euros
	4	8 000 à moins de 15 000 euros
	5	15 000 à moins de 25 000 euros
Moyenne exploitation	6	25 000 à moins de 50 000 euros
	7	50 000 à moins de 100 000 euros
Grande exploitation	8	100 000 à moins de 250 000 euros
	9	250 000 à moins de 500 000 euros
	10	500 000 euros ou plus

La sélection de l'échantillon se fonde sur la méthode des quotas. Les trois critères de répartition sont :

- région
- orientation technico-économique des exploitations (OTEX)
- classe de dimension économique des exploitations

La répartition des exploitations agricoles selon ces trois critères est fournie par le recensement agricole de 2010. notamment le cas lorsqu'il y a moins de 3 établissements dans une case élémentaire d'un tableau et/ou lorsqu'un seul établissement fabrique au moins 85 % du produit.

## **2** RÉSULTATS

**Des résultats complémentaires sont disponibles en ligne :**

**<http://agreste.agriculture.gouv.fr/>**

rubrique > Agreste publication > Chiffres et données

### **Signes conventionnels utilisés**

**ns** › Résultat non significatif

## Ensemble des exploitations (toutes OTEX)

Valeurs moyennes par exploitation en milliers d'euros - évolution par rapport à 2018 à champ constant corrigée de l'évolution des prix (%)	France métropolitaine		Nouvelle-Aquitaine		Autres régions	
	2019	Évolution 2019/2018	2019	Évolution 2019/2018	2019	Évolution 2019/2018
<b>Champ de l'enquête</b>						
Echantillon	7 203		1 121		6 082	
Population	289 251		45 421		243 830	
<b>Caractéristiques générales</b>						
<b>Surface Agricole Utilisée (SAU)</b>	<b>91</b>		<b>79</b>		<b>93</b>	
dont : SAU en fermage	76		61		79	
Effectifs animaux (UGB)	82		61		86	
<b>Main-d'oeuvre totale (UTA)</b>	<b>2,0</b>		<b>2,0</b>		<b>2,0</b>	
dont : UTA non salariées	1,4		1,3		1,4	
<b>Résultats économiques</b>						
<b>Production de l'exercice nette des achats d'animaux</b>	<b>208,1</b>	<b>-0,2</b>	<b>179,6</b>	<b>-4,9</b>	<b>213,4</b>	<b>0,6</b>
Consommations intermédiaires	125,9	1,2	111,3	2,0	128,6	1,1
Valeur ajoutée	74,8	-2,7	60,6	-16,7	77,4	-0,4
<b>Excédent brut d'exploitation (EBE)</b>	<b>76,9</b>	<b>-1,2</b>	<b>64,1</b>	<b>-15,8</b>	<b>79,2</b>	<b>1,5</b>
<b>Résultat courant avant impôts (RCAI)</b>	<b>41,8</b>	<b>-2,0</b>	<b>34,0</b>	<b>-25,8</b>	<b>43,3</b>	<b>2,8</b>
Résultat de l'exercice	48,7	-0,8	39,4	-23,0	50,4	3,5
<b>Éléments du bilan (clôture)</b>						
<b>Actif immobilisé</b>	<b>269,5</b>	<b>-0,3</b>	<b>243,3</b>	<b>0,5</b>	<b>274,4</b>	<b>-0,5</b>
Immobilisations incorporelles	2,4	-18,9	1,7	0,2	2,5	-20,8
Immobilisations corporelles	257,6	-0,2	234,6	0,3	261,9	-0,3
Immobilisations financières	9,5	1,7	7,0	7,7	9,9	1,0
<b>Actif circulant</b>	<b>194,5</b>	<b>1,2</b>	<b>221,4</b>	<b>0,6</b>	<b>189,4</b>	<b>1,3</b>
Stocks et en-cours	106,1	-1,6	142,4	0,3	99,3	-2,1
Valeurs réalisables	46,6	1,6	37,7	-3,5	48,2	2,4
Valeurs disponibles	41,8	8,5	41,3	6,1	41,9	9,0
<b>Régularisation actif</b>	<b>1,9</b>	<b>3,7</b>	<b>1,5</b>	<b>2,6</b>	<b>2,0</b>	<b>3,9</b>
<b>Total actif</b>	<b>465,9</b>	<b>0,3</b>	<b>466,3</b>	<b>0,6</b>	<b>465,8</b>	<b>0,3</b>
<b>Capitaux propres</b>	<b>272,2</b>	<b>1,9</b>	<b>292,6</b>	<b>0,8</b>	<b>268,5</b>	<b>2,1</b>
Situation nette	262,5	1,9	282,0	0,7	258,9	2,1
Subventions d'investissement	9,7	1,3	10,5	3,5	9,5	0,9
<b>Endettement total</b>	<b>193,5</b>	<b>-1,9</b>	<b>173,5</b>	<b>0,2</b>	<b>197,2</b>	<b>-2,2</b>
Dettes à long et à moyen terme	127,1	-0,9	105,6	-0,6	131,1	-0,9
Emprunts à court terme	6,3	-6,7	5,9	8,6	6,4	-8,8
Dettes auprès de tiers	49,2	-3,7	49,6	-0,9	49,1	-4,2
Autres dettes financières à moins d'1 an	10,9	-1,3	12,6	8,6	10,6	-3,2
<b>Total passif</b>	<b>465,9</b>	<b>0,3</b>	<b>466,3</b>	<b>0,6</b>	<b>465,8</b>	<b>0,3</b>
Autofinancement	35,4	-3,1	28,3	-28,3	36,7	2,1
Fond de roulement net	136,1	3,3	160,7	0,5	131,5	4,0
Besoin en fond de roulement	110,7	1,1	137,1	0,4	105,8	1,3
Remboursements en capital emprunts à LMT	28,3	1,4	24,2	8,3	29,1	0,5
Investissement total	31,5	-1,7	30,0	2,7	31,8	-2,4

Source : Agreste - RICA

## Ensemble des exploitations (toutes OTEX)

Valeurs moyennes par exploitation en milliers d'euros - évolution par rapport à 2018 à champ constant corrigée de l'évolution des prix (%)	France métropolitaine		Nouvelle-Aquitaine		Autres régions	
	2019	Évolution 2019/2018	2019	Évolution 2019/2018	2019	Évolution 2019/2018
<b>Champ de l'enquête</b>						
Echantillon	7 203		1 121		6 082	
Population	289 251		45 421		243 830	
<b>Caractéristiques générales</b>						
<b>Surface Agricole Utilisée (SAU)</b>	<b>91</b>		<b>79</b>		<b>93</b>	
dont : SAU en fermage	76		61		79	
Effectifs animaux (UGB)	82		61		86	
<b>Main-d'oeuvre totale (UTA)</b>	<b>2,0</b>		<b>2,0</b>		<b>2,0</b>	
dont : UTA non salariées	1,4		1,3		1,4	
<b>Résultats économiques</b>						
<b>Production de l'exercice nette des achats d'animaux</b>	<b>208,1</b>	<b>-0,2</b>	<b>179,6</b>	<b>-4,9</b>	<b>213,4</b>	<b>0,6</b>
Consommations intermédiaires	125,9	1,2	111,3	2,0	128,6	1,1
Valeur ajoutée	74,8	-2,7	60,6	-16,7	77,4	-0,4
<b>Excédent brut d'exploitation (EBE)</b>	<b>76,9</b>	<b>-1,2</b>	<b>64,1</b>	<b>-15,8</b>	<b>79,2</b>	<b>1,5</b>
<b>Résultat courant avant impôts (RCAI)</b>	<b>41,8</b>	<b>-2,0</b>	<b>34,0</b>	<b>-25,8</b>	<b>43,3</b>	<b>2,8</b>
Résultat de l'exercice	48,7	-0,8	39,4	-23,0	50,4	3,5
<b>Éléments du bilan (clôture)</b>						
<b>Actif immobilisé</b>	<b>269,5</b>	<b>-0,3</b>	<b>243,3</b>	<b>0,5</b>	<b>274,4</b>	<b>-0,5</b>
Immobilisations incorporelles	2,4	-18,9	1,7	0,2	2,5	-20,8
Immobilisations corporelles	257,6	-0,2	234,6	0,3	261,9	-0,3
Immobilisations financières	9,5	1,7	7,0	7,7	9,9	1,0
<b>Actif circulant</b>	<b>194,5</b>	<b>1,2</b>	<b>221,4</b>	<b>0,6</b>	<b>189,4</b>	<b>1,3</b>
Stocks et en-cours	106,1	-1,6	142,4	0,3	99,3	-2,1
Valeurs réalisables	46,6	1,6	37,7	-3,5	48,2	2,4
Valeurs disponibles	41,8	8,5	41,3	6,1	41,9	9,0
<b>Régularisation actif</b>	<b>1,9</b>	<b>3,7</b>	<b>1,5</b>	<b>2,6</b>	<b>2,0</b>	<b>3,9</b>
<b>Total actif</b>	<b>465,9</b>	<b>0,3</b>	<b>466,3</b>	<b>0,6</b>	<b>465,8</b>	<b>0,3</b>
<b>Capitaux propres</b>	<b>272,2</b>	<b>1,9</b>	<b>292,6</b>	<b>0,8</b>	<b>268,5</b>	<b>2,1</b>
Situation nette	262,5	1,9	282,0	0,7	258,9	2,1
Subventions d'investissement	9,7	1,3	10,5	3,5	9,5	0,9
<b>Endettement total</b>	<b>193,5</b>	<b>-1,9</b>	<b>173,5</b>	<b>0,2</b>	<b>197,2</b>	<b>-2,2</b>
Dettes à long et à moyen terme	127,1	-0,9	105,6	-0,6	131,1	-0,9
Emprunts à court terme	6,3	-6,7	5,9	8,6	6,4	-8,8
Dettes auprès de tiers	49,2	-3,7	49,6	-0,9	49,1	-4,2
Autres dettes financières à moins d'1 an	10,9	-1,3	12,6	8,6	10,6	-3,2
<b>Total passif</b>	<b>465,9</b>	<b>0,3</b>	<b>466,3</b>	<b>0,6</b>	<b>465,8</b>	<b>0,3</b>
Autofinancement	35,4	-3,1	28,3	-28,3	36,7	2,1
Fond de roulement net	136,1	3,3	160,7	0,5	131,5	4,0
Besoin en fond de roulement	110,7	1,1	137,1	0,4	105,8	1,3
Remboursements en capital emprunts à LMT	28,3	1,4	24,2	8,3	29,1	0,5
Investissement total	31,5	-1,7	30,0	2,7	31,8	-2,4

Source : Agreste - RICA

## Exploitations non viticoles

Valeurs moyennes par exploitation en milliers d'euros - évolution par rapport à 2018 à champ constant corrigée de l'évolution des prix (%)	France métropolitaine		Nouvelle-Aquitaine		Autres régions	
	2019	Évolution 2019/2018	2019	Évolution 2019/2018	2019	Évolution 2019/2018
<b>Champ de l'enquête</b>						
Echantillon	6 021		830		5 191	
Population	243 924		35 091		208 833	
<b>Caractéristiques générales</b>						
<b>Surface Agricole Utilisée (SAU)</b>	<b>103</b>		<b>92</b>		<b>105</b>	
dont : SAU en fermage	87		70		90	
Effectifs animaux (UGB)	97		79		100	
<b>Main-d'oeuvre totale (UTA)</b>	<b>1,9</b>		<b>1,7</b>		<b>1,9</b>	
dont : UTA non salariées	1,4		1,3		1,4	
<b>Résultats économiques</b>						
<b>Production de l'exercice nette des achats d'animaux</b>	<b>202,9</b>	<b>2,3</b>	<b>151,6</b>	<b>2,2</b>	<b>211,5</b>	<b>2,3</b>
Consommations intermédiaires	132,3	1,6	107,9	2,6	136,5	1,5
Valeur ajoutée	63,1	3,6	37,0	0,7	67,5	3,9
<b>Excédent brut d'exploitation (EBE)</b>	<b>75,3</b>	<b>4,4</b>	<b>55,7</b>	<b>-0,1</b>	<b>78,6</b>	<b>4,9</b>
<b>Résultat courant avant impôts (RCAI)</b>	<b>39,3</b>	<b>9,3</b>	<b>28,2</b>	<b>2,2</b>	<b>41,2</b>	<b>10,1</b>
Résultat de l'exercice	46,5	9,2	33,7	2,3	48,7	10,1
<b>Éléments du bilan (clôture)</b>						
<b>Actif immobilisé</b>	<b>271,0</b>	<b>-0,5</b>	<b>227,6</b>	<b>-0,8</b>	<b>278,3</b>	<b>-0,4</b>
Immobilisations incorporelles	2,2	-22,8	1,5	-2,7	2,4	-24,5
Immobilisations corporelles	258,4	-0,3	219,0	-1,1	265,0	-0,2
Immobilisations financières	10,4	1,7	7,2	7,7	10,9	1,1
<b>Actif circulant</b>	<b>155,2</b>	<b>1,2</b>	<b>118,1</b>	<b>0,4</b>	<b>161,5</b>	<b>1,3</b>
Stocks et en-cours	73,4	-2,5	53,9	-0,9	76,6	-2,7
Valeurs réalisables	41,9	2,8	29,8	1,6	44,0	3,0
Valeurs disponibles	39,9	7,1	34,4	1,3	40,9	8,0
<b>Régularisation actif</b>	<b>1,9</b>	<b>3,4</b>	<b>1,4</b>	<b>6,2</b>	<b>2,0</b>	<b>3,1</b>
<b>Total actif</b>	<b>428,1</b>	<b>0,2</b>	<b>347,1</b>	<b>-0,4</b>	<b>441,8</b>	<b>0,2</b>
<b>Capitaux propres</b>	<b>237,3</b>	<b>2,5</b>	<b>207,8</b>	<b>0,3</b>	<b>242,3</b>	<b>2,8</b>
Situation nette	229,4	2,6	200,4	0,2	234,3	2,9
Subventions d'investissement	7,9	0,4	7,4	4,1	8,0	-0,1
<b>Endettement total</b>	<b>190,6</b>	<b>-2,6</b>	<b>139,2</b>	<b>-1,5</b>	<b>199,3</b>	<b>-2,8</b>
Dettes à long et à moyen terme	129,5	-1,7	93,8	-2,3	135,5	-1,7
Emprunts à court terme	5,6	-8,5	5,4	-0,9	5,6	-9,7
Dettes auprès de tiers	45,2	-4,1	34,0	0,6	47,0	-4,6
Autres dettes financières à moins d'1 an	10,3	-3,7	6,2	-0,6	11,0	-4,0
<b>Total passif</b>	<b>428,1</b>	<b>0,2</b>	<b>347,1</b>	<b>-0,4</b>	<b>441,8</b>	<b>0,2</b>
Autofinancement	36,1	9,9	23,5	9,1	38,2	10,0
Fond de roulement net	101,5	4,5	79,3	0,5	105,2	5,0
Besoin en fond de roulement	77,0	1,9	54,3	0,4	80,8	2,0
Remboursements en capital emprunts à LMT	29,1	0,7	21,7	2,0	30,3	0,6
Investissement total	31,4	0,5	23,7	4,2	32,6	0,1

Source : Agreste - RICA



## Exploitations non viticoles

Valeurs moyennes par exploitation en milliers d'euros -  
évolution par rapport à 2018 à champ constant corrigée  
de l'évolution des prix (%)

	France métropolitaine		Nouvelle-Aquitaine		Autres régions	
	2019	Évolution 2019/2018	2019	Évolution 2019/2018	2019	Évolution 2019/2018
<b>Produits</b>						
<b>Total produits</b>	<b>253,0</b>	<b>2,5</b>	<b>197,6</b>	<b>2,0</b>	<b>262,3</b>	<b>2,5</b>
<b>Production de l'exercice nette des achats d'animaux</b>	<b>202,9</b>	<b>2,3</b>	<b>151,6</b>	<b>2,2</b>	<b>211,5</b>	<b>2,3</b>
dont : végétaux et produits horticoles	88,7	0,7	63,8	5,0	92,9	0,2
végétaux transformés	2,9	17,6	3,9	10,4	2,8	19,4
animaux	55,3	4,2	54,6	-1,7	55,4	5,2
produits animaux	49,2	3,0	23,8	2,8	53,5	3,0
produits issus de la production immobilisée	2,3	-8,8	1,8	1,1	2,4	-10,1
prestations de services (travaux agricoles ...)	1,9	1,7	1,5	2,5	1,9	1,6
reste de la production	2,6	2,2	2,2	4,6	2,7	1,9
<b>Autres produits</b>	<b>50,1</b>	<b>3,1</b>	<b>45,9</b>	<b>1,2</b>	<b>50,8</b>	<b>3,4</b>
dont subventions d'exploitation	35,6	3,8	35,0	1,0	35,7	4,3
<b>Charges</b>						
<b>Charges d'approvisionnement</b>	<b>82,5</b>	<b>1,3</b>	<b>66,0</b>	<b>2,1</b>	<b>85,3</b>	<b>1,2</b>
dont : engrais et amendements	13,9	7,3	11,9	10,3	14,2	6,9
semences et plants	9,9	2,2	7,4	-0,9	10,3	2,6
produits phyto	10,2	-2,4	7,2	-1,0	10,8	-2,6
aliments du bétail	31,8	1,1	25,7	2,2	32,8	1,0
<b>Autres charges d'exploitation</b>	<b>117,1</b>	<b>1,0</b>	<b>92,7</b>	<b>1,3</b>	<b>121,2</b>	<b>1,0</b>
dont : travaux pour cultures et élevages	14,3	2,3	11,9	5,1	14,7	1,9
entretien et réparation du matériel, du foncier et des bâtiments	10,2	2,1	8,3	-1,3	10,5	2,5
loyers et fermages	12,8	0,3	9,1	-0,2	13,4	0,3
assurances	7,8	1,4	7,0	2,6	8,0	1,2
impôts et taxes	2,1	-0,4	1,7	0,6	2,2	-0,6
charges de personnel	10,9	-0,2	7,5	1,7	11,4	-0,4
dotations aux amortissements	33,6	0,0	25,4	-1,7	35,0	0,2
<b>Charges financières</b>	<b>3,3</b>	<b>-8,9</b>	<b>2,4</b>	<b>-7,6</b>	<b>3,4</b>	<b>-9,0</b>
<b>Ratios</b>						
Production de l'exercice par hectare	2,0	1,6	1,7	1,7	2,0	1,5
Production de l'exercice par UTA	107,7	2,0	88,3	0,8	110,6	2,2
Charges à l'hectare	1,9	0,4	1,7	1,1	2,0	0,3
Valeur ajoutée par UTA totales	33,5	3,4	21,6	-0,7	35,3	3,8
<b>RCAI par UTA non salariée</b>	<b>27,9</b>	<b>9,4</b>	<b>20,9</b>	<b>2,6</b>	<b>29,0</b>	<b>10,2</b>
Poids de l'endettement (%)	42,9		43,4		42,9	
Taux d'endettement (%)	44,5		40,1		45,1	
Indépendance financière (%)	64,7		68,8		64,1	
<u>Pour information</u> : charges sociales de l'exploitant (exclues des charges pour le RICA)	10,4	6,5	8,4	1,3	10,8	7,1

Source : Agreste - RICA

## Exploitations spécialisées en cultures de céréales et d'oléoprotéagineux

Valeurs moyennes par exploitation en milliers d'euros - évolution par rapport à 2018 à champ constant corrigée de l'évolution des prix (%)	France métropolitaine		Nouvelle-Aquitaine		Autres régions	
	2019	Évolution 2019/2018	2019	Évolution 2019/2018	2019	Évolution 2019/2018
<b>Champ de l'enquête</b>						
Echantillon	940		93		847	
Population	57 344		8 401		48 943	
<b>Caractéristiques générales</b>						
<b>Surface Agricole Utilisée (SAU)</b>	<b>128</b>		<b>119</b>		<b>130</b>	
dont : SAU en fermage	110		99		112	
Effectifs animaux (UGB)	9		6		9	
<b>Main-d'oeuvre totale (UTA)</b>	<b>1,3</b>		<b>1,2</b>		<b>1,3</b>	
dont : UTA non salariées	1,2		1,1		1,2	
<b>Résultats économiques</b>						
<b>Production de l'exercice nette des achats d'animaux</b>	<b>141,9</b>	<b>-1,8</b>	<b>119,3</b>	<b>-0,1</b>	<b>145,8</b>	<b>-2,0</b>
Consommations intermédiaires	95,4	1,4	85,1	0,3	97,2	1,6
Valeur ajoutée	38,6	-9,5	27,0	-3,0	40,6	-10,1
<b>Excédent brut d'exploitation (EBE)</b>	<b>54,3</b>	<b>-5,7</b>	<b>42,4</b>	<b>-4,5</b>	<b>56,4</b>	<b>-5,9</b>
<b>Résultat courant avant impôts (RCAI)</b>	<b>25,9</b>	<b>-8,6</b>	<b>21,5</b>	<b>-2,6</b>	<b>26,7</b>	<b>-9,3</b>
Résultat de l'exercice	33,6	-5,1	27,9	6,9	34,6	-6,5
<b>Éléments du bilan (clôture)</b>						
<b>Actif immobilisé</b>	<b>188,9</b>	<b>-2,0</b>	<b>140,0</b>	<b>-0,6</b>	<b>197,3</b>	<b>-2,1</b>
Immobilisations incorporelles	2,4	-14,4	1,1	-3,1	2,6	-15,1
Immobilisations corporelles	176,7	-2,0	129,7	-1,9	184,7	-2,0
Immobilisations financières	9,8	2,0	9,1	25,3	9,9	-0,7
<b>Actif circulant</b>	<b>143,8</b>	<b>-0,5</b>	<b>113,2</b>	<b>1,8</b>	<b>149,0</b>	<b>-0,7</b>
Stocks et en-cours	61,4	-6,7	43,0	5,5	64,5	-7,9
Valeurs réalisables	43,3	6,9	32,9	-0,2	45,0	7,9
Valeurs disponibles	39,1	2,8	37,3	-0,3	39,5	3,3
<b>Régularisation actif</b>	<b>1,3</b>	<b>6,3</b>	<b>1,3</b>	<b>39,5</b>	<b>1,3</b>	<b>2,3</b>
<b>Total actif</b>	<b>334,0</b>	<b>-1,3</b>	<b>254,4</b>	<b>0,6</b>	<b>347,6</b>	<b>-1,5</b>
<b>Capitaux propres</b>	<b>200,5</b>	<b>2,2</b>	<b>142,5</b>	<b>0,8</b>	<b>210,4</b>	<b>2,4</b>
Situation nette	199,0	2,3	141,3	0,8	208,9	2,4
Subventions d'investissement	1,5	-5,9	1,2	1,9	1,5	-6,9
<b>Endettement total</b>	<b>133,3</b>	<b>-6,2</b>	<b>111,9</b>	<b>0,3</b>	<b>137,0</b>	<b>-7,1</b>
Dettes à long et à moyen terme	83,5	-5,7	64,5	-1,5	86,8	-6,2
Emprunts à court terme	5,3	-15,7	9,0	-3,9	4,7	-19,6
Dettes auprès de tiers	34,8	-8,8	32,0	5,3	35,3	-10,7
Autres dettes financières à moins d'1 an	9,7	6,2	6,5	1,2	10,2	6,8
<b>Total passif</b>	<b>334,0</b>	<b>-1,3</b>	<b>254,4</b>	<b>0,6</b>	<b>347,6</b>	<b>-1,5</b>
Autofinancement	27,6	-10,6	16,4	-2,2	29,5	-11,3
Fond de roulement net	100,4	2,4	76,0	1,0	104,6	2,6
Besoin en fond de roulement	75,8	2,5	49,1	4,2	80,4	2,4
Remboursements en capital emprunts à LMT	21,9	-5,7	16,4	-1,5	22,8	-6,2
Investissement total	20,6	0,9	14,8	17,0	21,6	-0,8

Source : Agreste - RICA

## Exploitations spécialisées en cultures de céréales et d'oléoprotéagineux

Valeurs moyennes par exploitation en milliers d'euros - évolution par rapport à 2018 à champ constant corrigée de l'évolution des prix (%)	France métropolitaine		Nouvelle-Aquitaine		Autres régions	
	2019	Évolution 2019/2018	2019	Évolution 2019/2018	2019	Évolution 2019/2018
<b>Produits</b>						
<b>Total produits</b>	<b>191,8</b>	<b>-1,0</b>	<b>164,8</b>	<b>2,4</b>	<b>196,4</b>	<b>-1,5</b>
<b>Production de l'exercice nette des achats d'animaux</b>	<b>141,9</b>	<b>-1,8</b>	<b>119,3</b>	<b>-0,1</b>	<b>145,8</b>	<b>-2,0</b>
dont : végétaux et produits horticoles	125,7	-2,4	103,9	0,9	129,5	-2,8
végétaux transformés	2,8	21,7	4,0	1,7	2,5	28,8
animaux	4,0	-13,2	5,0	-24,0	3,8	-10,4
produits animaux	2,7	4,0	1,0	-7,2	2,9	4,5
produits issus de la production immobilisée	0,6	73,0	0,3	ns	0,7	70,8
prestations de services (travaux agricoles ...)	3,0	1,7	2,5	-8,9	3,1	3,5
reste de la production	3,1	1,0	2,6	9,9	3,2	-0,3
<b>Autres produits</b>	<b>49,9</b>	<b>1,2</b>	<b>45,4</b>	<b>9,6</b>	<b>50,7</b>	<b>0,0</b>
dont subventions d'exploitation	33,1	2,0	30,1	-2,3	33,6	2,7
<b>Charges</b>						
<b>Charges d'approvisionnement</b>	<b>61,3</b>	<b>0,6</b>	<b>52,0</b>	<b>-0,4</b>	<b>62,9</b>	<b>0,8</b>
dont : engrais et amendements	22,8	7,7	19,4	8,8	23,4	7,5
semences et plants	9,9	2,5	10,2	1,0	9,8	2,8
produits phyto	18,4	-5,3	14,3	-6,9	19,1	-5,1
aliments du bétail	1,6	6,2	0,8	-23,5	1,8	9,5
<b>Autres charges d'exploitation</b>	<b>90,7</b>	<b>0,0</b>	<b>78,0</b>	<b>-0,6</b>	<b>92,9</b>	<b>0,1</b>
dont : travaux pour cultures et élevages	11,1	3,1	11,5	1,1	11,0	3,4
entretien et réparation du matériel, du foncier et des bâtiments	8,5	1,8	6,6	-0,4	8,8	2,0
loyers et fermages	15,7	0,2	13,1	-0,9	16,1	0,3
assurances	8,5	-1,2	7,9	2,3	8,6	-1,7
impôts et taxes	2,3	-3,2	2,0	5,8	2,3	-4,4
charges de personnel	2,8	-8,6	2,3	0,8	2,8	-9,9
dotations aux amortissements	27,4	-2,0	19,6	-5,6	28,7	-1,6
<b>Charges financières</b>	<b>2,1</b>	<b>-16,4</b>	<b>1,8</b>	<b>-14,5</b>	<b>2,1</b>	<b>-16,7</b>
<b>Ratios</b>						
Production de l'exercice par hectare	1,1	-1,9	1,0	0,3	1,1	-2,2
Production de l'exercice par UTA	107,6	-1,3	96,2	1,6	109,4	-1,8
Charges à l'hectare	1,2	0,1	1,1	-0,1	1,2	0,2
Valeur ajoutée par UTA totales	29,3	-9,1	21,8	-1,3	30,5	-9,9
<b>RCAI par UTA non salariée</b>	<b>21,6</b>	<b>-8,8</b>	<b>19,2</b>	<b>0,4</b>	<b>22,0</b>	<b>-10,0</b>
Poids de l'endettement (%)	44,1		42,8		44,3	
Taux d'endettement (%)	39,9		44,0		39,4	
Indépendance financière (%)	70,6		68,6		70,9	
<u>Pour information</u> : charges sociales de l'exploitant (exclues des charges pour le RICA)	8,0	11,2	6,1	5,4	8,4	12,0

Source : Agreste - RICA

## Exploitations spécialisées en légumes, champignons, fleurs et horticulture diverse

Valeurs moyennes par exploitation en milliers d'euros - évolution par rapport à 2018 à champ constant corrigée de l'évolution des prix (%)	France métropolitaine		Nouvelle-Aquitaine		Autres régions	
	2019	Évolution 2019/2018	2019	Évolution 2019/2018	2019	Évolution 2019/2018
<b>Champ de l'enquête</b>						
Echantillon	449		49		400	
Population	11 459		1 840		9 619	
<b>Caractéristiques générales</b>						
<b>Surface Agricole Utilisée (SAU)</b>	<b>10</b>		<b>21</b>		<b>8</b>	
dont : SAU en fermage	7		14		6	
Effectifs animaux (UGB)	1		6		0	
<b>Main-d'oeuvre totale (UTA)</b>	<b>4,2</b>		<b>3,5</b>		<b>4,4</b>	
dont : UTA non salariées	1,4		1,5		1,4	
<b>Résultats économiques</b>						
<b>Production de l'exercice nette des achats d'animaux</b>	<b>310,6</b>	<b>3,7</b>	<b>256,7</b>	<b>4,0</b>	<b>320,9</b>	<b>3,6</b>
Consommations intermédiaires	156,7	4,2	143,0	9,6	159,4	3,4
Valeur ajoutée	148,1	2,9	107,4	-3,9	155,9	3,9
<b>Excédent brut d'exploitation (EBE)</b>	<b>82,8</b>	<b>6,0</b>	<b>70,1</b>	<b>-0,9</b>	<b>85,2</b>	<b>7,2</b>
<b>Résultat courant avant impôts (RCAI)</b>	<b>53,1</b>	<b>6,4</b>	<b>37,3</b>	<b>-0,8</b>	<b>56,1</b>	<b>7,4</b>
Résultat de l'exercice	56,7	4,3	42,7	1,2	59,4	4,8
<b>Éléments du bilan (clôture)</b>						
<b>Actif immobilisé</b>	<b>150,3</b>	<b>0,9</b>	<b>162,4</b>	<b>1,1</b>	<b>148,0</b>	<b>0,9</b>
Immobilisations incorporelles	0,4	11,2	0,0	-8,5	0,5	11,7
Immobilisations corporelles	146,8	0,8	159,8	1,1	144,3	0,7
Immobilisations financières	3,1	6,3	2,5	1,0	3,2	7,2
<b>Actif circulant</b>	<b>128,0</b>	<b>5,5</b>	<b>104,1</b>	<b>4,6</b>	<b>132,6</b>	<b>5,6</b>
Stocks et en-cours	31,4	1,2	33,4	11,8	31,0	-0,6
Valeurs réalisables	31,4	-7,3	24,0	14,8	32,8	-9,8
Valeurs disponibles	65,2	15,3	46,7	-4,8	68,7	18,2
<b>Régularisation actif</b>	<b>1,6</b>	<b>5,7</b>	<b>0,5</b>	<b>24,9</b>	<b>1,8</b>	<b>4,9</b>
<b>Total actif</b>	<b>279,9</b>	<b>2,9</b>	<b>266,9</b>	<b>2,5</b>	<b>282,3</b>	<b>3,0</b>
<b>Capitaux propres</b>	<b>126,0</b>	<b>5,0</b>	<b>120,3</b>	<b>5,1</b>	<b>127,0</b>	<b>5,0</b>
Situation nette	117,7	5,6	104,1	7,9	120,3	5,3
Subventions d'investissement	8,2	-2,7	16,2	-8,9	6,7	0,7
<b>Endettement total</b>	<b>153,5</b>	<b>1,3</b>	<b>146,6</b>	<b>0,4</b>	<b>154,9</b>	<b>1,5</b>
Dettes à long et à moyen terme	91,1	-1,3	94,6	-9,2	90,4	0,4
Emprunts à court terme	3,5	-23,0	4,2	-13,1	3,3	-24,8
Dettes auprès de tiers	52,5	5,5	46,0	40,1	53,8	1,7
Autres dettes financières à moins d'1 an	6,4	31,4	1,8	-67,0	7,3	41,7
<b>Total passif</b>	<b>279,9</b>	<b>2,9</b>	<b>266,9</b>	<b>2,5</b>	<b>282,3</b>	<b>3,0</b>
Autofinancement	33,8	-7,7	36,2	ns	33,4	-18,5
Fond de roulement net	70,2	3,9	56,8	-10,2	72,8	6,4
Besoin en fond de roulement	23,6	-19,3	15,0	-31,0	25,2	-17,8
Remboursements en capital emprunts à LMT	20,9	2,1	23,7	0,0	20,4	2,6
Investissement total	28,7	-9,5	33,4	24,2	27,8	-14,0

Source : Agreste - RICA

## Exploitations spécialisées en légumes, champignons, fleurs et horticulture diverse

Valeurs moyennes par exploitation en milliers d'euros - évolution par rapport à 2018 à champ constant corrigée de l'évolution des prix (%)	France métropolitaine		Nouvelle-Aquitaine		Autres régions	
	2019	Évolution 2019/2018	2019	Évolution 2019/2018	2019	Évolution 2019/2018
<b>Produits</b>						
<b>Total produits</b>	<b>324,0</b>	<b>3,3</b>	<b>274,1</b>	<b>3,7</b>	<b>333,6</b>	<b>3,3</b>
<b>Production de l'exercice nette des achats d'animaux</b>	<b>310,6</b>	<b>3,7</b>	<b>256,7</b>	<b>4,0</b>	<b>320,9</b>	<b>3,6</b>
dont : végétaux et produits horticoles	302,0	3,1	239,6	3,0	314,0	3,1
végétaux transformés	0,6	47,6	0,0	-17,5	0,7	48,5
animaux	0,7	10,0	4,2	12,5	0,1	-8,5
produits animaux	0,1	1,2	0,0	ns	0,2	2,4
produits issus de la production immobilisée	1,3	ns	0,4	ns	1,5	ns
prestations de services (travaux agricoles ...)	2,2	34,6	6,8	26,5	1,4	42,2
reste de la production	3,6	1,9	5,7	16,1	3,2	-2,2
<b>Autres produits</b>	<b>13,4</b>	<b>-4,3</b>	<b>17,3</b>	<b>-0,8</b>	<b>12,7</b>	<b>-5,1</b>
dont subventions d'exploitation	5,7	2,5	9,2	1,1	5,0	2,9
<b>Charges</b>						
<b>Charges d'approvisionnement</b>	<b>94,3</b>	<b>4,2</b>	<b>81,9</b>	<b>6,8</b>	<b>96,6</b>	<b>3,8</b>
dont : engrais et amendements	12,8	10,8	14,6	32,1	12,5	7,0
semences et plants	43,1	2,9	30,2	0,2	45,6	3,2
produits phyto	5,5	12,5	6,6	54,6	5,3	5,5
aliments du bétail	0,2	-1,3	0,8	-14,6	0,1	13,5
<b>Autres charges d'exploitation</b>	<b>168,8</b>	<b>2,5</b>	<b>145,2</b>	<b>2,2</b>	<b>173,3</b>	<b>2,5</b>
dont : travaux pour cultures et élevages	2,4	-17,5	4,9	-4,7	1,9	-23,3
entretien et réparation du matériel, du foncier et des bâtiments	8,8	-4,7	10,0	8,9	8,5	-7,3
loyers et fermages	4,2	2,5	3,4	-1,9	4,4	3,2
assurances	6,0	3,0	6,5	1,5	5,9	3,3
impôts et taxes	1,6	-4,2	1,8	-11,8	1,6	-2,4
charges de personnel	66,3	-0,2	41,8	-8,8	71,0	0,7
dotations aux amortissements	28,2	5,5	30,5	-1,7	27,8	7,1
<b>Charges financières</b>	<b>2,2</b>	<b>-3,8</b>	<b>2,5</b>	<b>7,9</b>	<b>2,2</b>	<b>-6,1</b>
<b>Ratios</b>						
Production de l'exercice par hectare	31,5	2,5	12,1	3,7	41,7	2,0
Production de l'exercice par UTA	73,2	1,6	73,5	3,2	73,1	1,3
Charges à l'hectare	26,7	1,9	10,7	3,5	35,1	1,3
Valeur ajoutée par UTA totales	34,9	0,8	30,7	-4,7	35,5	1,6
<b>RCAI par UTA non salariée</b>	<b>37,9</b>	<b>6,6</b>	<b>25,2</b>	<b>0,7</b>	<b>40,6</b>	<b>7,3</b>
Poids de l'endettement (%)	27,9		37,4		26,4	
Taux d'endettement (%)	54,9		54,9		54,9	
Indépendance financière (%)	57,9		55,6		58,4	
<u>Pour information</u> : charges sociales de l'exploitant (exclues des charges pour le RICA)	13,1	-0,8	11,5	-1,8	13,4	-0,6

Source : Agreste - RICA

## Exploitations vinicoles spécialisées dans la production de vins autres que des vins de qualité

Valeurs moyennes par exploitation en milliers d'euros - évolution par rapport à 2018 à champ constant corrigée de l'évolution des prix (%)	Nouvelle-Aquitaine	
	2019	Évolution 2019/2018
Champ de l'enquête		
Echantillon	96	
Population	3 775	
Caractéristiques générales		
<b>Surface Agricole Utilisée (SAU)</b>	<b>56</b>	
dont : SAU en fermage	42	
Effectifs animaux (UGB)	0	
<b>Main-d'oeuvre totale (UTA)</b>	<b>2,3</b>	
dont : UTA non salariées	1,2	
Résultats économiques		
<b>Production de l'exercice nette des achats d'animaux</b>	<b>370,2</b>	<b>-9,1</b>
Consommations intermédiaires	143,4	9,9
Valeur ajoutée	215,3	-19,5
<b>Excédent brut d'exploitation (EBE)</b>	<b>183,9</b>	<b>-23,0</b>
<b>Résultat courant avant impôts (RCAI)</b>	<b>136,5</b>	<b>-29,9</b>
Résultat de l'exercice	142,6	-29,1
Éléments du bilan (clôture)		
<b>Actif immobilisé</b>	<b>337,5</b>	<b>8,1</b>
Immobilisations incorporelles	3,5	-1,9
Immobilisations corporelles	322,3	8,4
Immobilisations financières	11,7	5,0
<b>Actif circulant</b>	<b>823,3</b>	<b>4,2</b>
Stocks et en-cours	642,2	2,4
Valeurs réalisables	90,6	-2,4
Valeurs disponibles	90,5	28,1
<b>Régularisation actif</b>	<b>3,2</b>	<b>6,4</b>
<b>Total actif</b>	<b>1 164,1</b>	<b>5,3</b>
<b>Capitaux propres</b>	<b>880,1</b>	<b>4,6</b>
Situation nette	862,9	4,7
Subventions d'investissement	17,2	2,4
<b>Endettement total</b>	<b>283,9</b>	<b>7,4</b>
Dettes à long et à moyen terme	190,7	8,8
Emprunts à court terme	4,2	16,8
Dettes auprès de tiers	76,5	-0,5
Autres dettes financières à moins d'1 an	12,4	46,6
<b>Total passif</b>	<b>1 164,1</b>	<b>5,3</b>
Autofinancement	86,6	-41,0
Fond de roulement net	737,5	4,2
Besoin en fond de roulement	677,0	3,1
Remboursements en capital emprunts à LMT	39,2	19,1
Investissement total	71,2	18,6

Source : Agreste - RICA

## Exploitations vinicoles spécialisées dans la production de vins autres que des vins de qualité

Valeurs moyennes par exploitation en milliers d'euros - évolution par rapport à 2018 à champ constant corrigée de l'évolution des prix (%)	Nouvelle-Aquitaine	
	2019	Évolution 2019/2018
<b>Produits</b>		
<b>Total produits</b>	<b>403,6</b>	<b>-8,2</b>
<b>Production de l'exercice nette des achats d'animaux</b>	<b>370,2</b>	<b>-9,1</b>
dont : végétaux et produits horticoles	25,8	6,1
végétaux transformés	319,8	-12,7
animaux	0,1	-47,1
produits animaux	0,0	-84,1
produits issus de la production immobilisée	19,1	59,8
prestations de services (travaux agricoles ...)	3,7	4,5
reste de la production	1,8	78,0
<b>Autres produits</b>	<b>33,4</b>	<b>2,3</b>
dont subventions d'exploitation	9,6	0,3
<b>Charges</b>		
<b>Charges d'approvisionnement</b>	<b>50,7</b>	<b>0,7</b>
dont : engrais et amendements	13,9	19,7
semences et plants	3,7	-13,7
produits phyto	19,6	-3,1
aliments du bétail	0,0	ns
<b>Autres charges d'exploitation</b>	<b>198,9</b>	<b>9,5</b>
dont : travaux pour cultures et élevages	19,5	-8,3
entretien et réparation du matériel, du foncier et des bâtiments	10,0	-8,8
loyers et fermages	19,7	9,9
assurances	11,8	16,9
impôts et taxes	4,3	-5,4
charges de personnel	26,3	-8,3
dotations aux amortissements	44,0	8,5
<b>Charges financières</b>	<b>4,3</b>	<b>-8,0</b>
<b>Ratios</b>		
Production de l'exercice par hectare	6,6	-9,9
Production de l'exercice par UTA	162,0	0,7
Charges à l'hectare	4,5	6,6
Valeur ajoutée par UTA totales	94,2	-10,9
<b>RCAI par UTA non salariée</b>	<b>115,7</b>	<b>-30,4</b>
Poids de l'endettement (%)	23,7	
Taux d'endettement (%)	24,4	
Indépendance financière (%)	82,5	
<u>Pour information</u> : charges sociales de l'exploitant (exclues des charges pour le RICA)	20,4	10,7

Source : Agreste - RICA

## Exploitations viticoles spécialisées dans la production de vins de qualité AOP et/ou IGP

Valeurs moyennes par exploitation en milliers d'euros - évolution par rapport à 2018 à champ constant corrigée de l'évolution des prix (%)	France métropolitaine		Nouvelle-Aquitaine		Autres régions	
	2019	Évolution 2019/2018	2019	Évolution 2019/2018	2019	Évolution 2019/2018
<b>Champ de l'enquête</b>						
Echantillon	1 068		195		873	
Population	40 778		6 554		34 224	
<b>Caractéristiques générales</b>						
<b>Surface Agricole Utilisée (SAU)</b>	<b>23</b>		<b>28</b>		<b>22</b>	
dont : SAU en fermage	16		22		15	
Effectifs animaux (UGB)	0		1		0	
<b>Main-d'oeuvre totale (UTA)</b>	<b>2,7</b>		<b>3,1</b>		<b>2,6</b>	
dont : UTA non salariées	1,3		1,4		1,3	
<b>Résultats économiques</b>						
<b>Production de l'exercice nette des achats d'animaux</b>	<b>225,2</b>	<b>-9,1</b>	<b>219,6</b>	<b>-21,7</b>	<b>226,3</b>	<b>-6,3</b>
Consommations intermédiaires	86,7	-1,3	110,7	-3,9	82,1	-0,6
Valeur ajoutée	131,6	-14,1	97,9	-36,8	138,0	-9,8
<b>Excédent brut d'exploitation (EBE)</b>	<b>77,2</b>	<b>-20,1</b>	<b>40,0</b>	<b>-58,0</b>	<b>84,3</b>	<b>-13,2</b>
<b>Résultat courant avant impôts (RCAI)</b>	<b>48,9</b>	<b>-28,6</b>	<b>6,1</b>	<b>-90,7</b>	<b>57,1</b>	<b>-18,6</b>
Résultat de l'exercice	53,3	-28,2	10,8	-84,3	61,5	-19,2
<b>Éléments du bilan (clôture)</b>						
<b>Actif immobilisé</b>	<b>256,2</b>	<b>0,9</b>	<b>273,0</b>	<b>2,7</b>	<b>252,9</b>	<b>0,5</b>
Immobilisations incorporelles	3,4	7,3	1,9	17,6	3,7	6,4
Immobilisations corporelles	248,8	0,8	267,6	2,6	245,2	0,4
Immobilisations financières	4,0	0,7	3,6	3,3	4,0	0,3
<b>Actif circulant</b>	<b>371,4</b>	<b>0,6</b>	<b>427,7</b>	<b>-2,0</b>	<b>360,6</b>	<b>1,2</b>
Stocks et en-cours	252,8	-0,2	328,3	-0,2	238,4	-0,1
Valeurs réalisables	70,1	-3,5	49,7	-14,4	74,0	-1,8
Valeurs disponibles	48,5	11,4	49,8	1,0	48,2	13,6
<b>Régularisation actif</b>	<b>1,8</b>	<b>4,5</b>	<b>1,4</b>	<b>-10,5</b>	<b>1,8</b>	<b>7,0</b>
<b>Total actif</b>	<b>629,3</b>	<b>0,7</b>	<b>702,2</b>	<b>-0,2</b>	<b>615,4</b>	<b>0,9</b>
<b>Capitaux propres</b>	<b>426,1</b>	<b>-0,4</b>	<b>408,0</b>	<b>-2,5</b>	<b>429,6</b>	<b>0,0</b>
Situation nette	406,6	-0,4	384,4	-2,7	410,8	0,0
Subventions d'investissement	19,5	1,0	23,6	0,6	18,8	1,1
<b>Endettement total</b>	<b>203,0</b>	<b>3,0</b>	<b>293,7</b>	<b>3,0</b>	<b>185,6</b>	<b>3,0</b>
Dettes à long et à moyen terme	107,5	5,6	119,6	2,7	105,2	6,2
Emprunts à court terme	10,7	2,2	9,4	41,5	11,0	-1,8
Dettes auprès de tiers	70,2	-1,2	117,6	-1,7	61,2	-1,0
Autres dettes financières à moins d'1 an	14,5	5,7	47,1	10,8	8,2	0,7
<b>Total passif</b>	<b>629,3</b>	<b>0,7</b>	<b>702,2</b>	<b>-0,2</b>	<b>615,4</b>	<b>0,9</b>
Autofinancement	28,3	-47,6	20,4	-73,8	29,8	-38,2
Fond de roulement net	288,2	0,8	264,1	-4,3	292,8	1,6
Besoin en fond de roulement	260,9	-0,6	269,5	-2,1	259,3	-0,2
Remboursements en capital emprunts à LMT	23,0	5,3	28,7	25,7	21,9	1,1
Investissement total	29,9	7,0	40,0	-4,7	28,0	10,8

Source : Agreste - RICA



## Exploitations viticoles spécialisées dans la production de vins de qualité AOP et/ou IGP

Valeurs moyennes par exploitation en milliers d'euros - évolution par rapport à 2018 à champ constant corrigée de l'évolution des prix (%)	France métropolitaine		Nouvelle-Aquitaine		Autres régions	
	2019	Évolution 2019/2018	2019	Évolution 2019/2018	2019	Évolution 2019/2018
<b>Produits</b>						
<b>Total produits</b>	<b>242,8</b>	<b>-7,7</b>	<b>239,1</b>	<b>-19,8</b>	<b>243,5</b>	<b>-5,1</b>
<b>Production de l'exercice nette des achats d'animaux</b>	<b>225,2</b>	<b>-9,1</b>	<b>219,6</b>	<b>-21,7</b>	<b>226,3</b>	<b>-6,3</b>
dont : végétaux et produits horticoles	43,6	-6,6	12,1	-5,0	49,6	-6,7
végétaux transformés	174,3	-9,2	199,0	-22,7	169,5	-5,6
animaux	0,2	-8,0	0,7	-16,6	0,1	8,0
produits animaux	0,1	-12,6	0,2	5,5	0,0	-30,6
produits issus de la production immobilisée	3,0	-31,9	3,7	-20,1	2,9	-34,3
prestations de services (travaux agricoles ...)	2,3	-0,6	2,2	-1,9	2,3	-0,4
reste de la production	1,8	-13,5	1,7	-21,8	1,8	-11,8
<b>Autres produits</b>	<b>17,5</b>	<b>14,5</b>	<b>19,5</b>	<b>10,1</b>	<b>17,2</b>	<b>15,5</b>
dont subventions d'exploitation	4,6	9,4	6,7	17,2	4,2	7,3
<b>Charges</b>						
<b>Charges d'approvisionnement</b>	<b>31,9</b>	<b>-3,0</b>	<b>43,2</b>	<b>-8,7</b>	<b>29,7</b>	<b>-1,4</b>
dont : engrais et amendements	4,0	3,5	4,1	14,5	4,0	1,6
semences et plants	1,1	-3,6	1,7	2,0	1,0	-5,2
produits phyto	8,6	-10,1	10,9	-8,8	8,2	-10,4
aliments du bétail	0,1	11,6	0,2	13,9	0,0	10,0
<b>Autres charges d'exploitation</b>	<b>150,2</b>	<b>-0,8</b>	<b>178,0</b>	<b>-1,1</b>	<b>144,9</b>	<b>-0,7</b>
dont : travaux pour cultures et élevages	12,2	3,3	16,0	10,7	11,4	1,5
entretien et réparation du matériel, du foncier et des bâtiments	8,1	1,1	10,1	5,5	7,7	0,0
loyers et fermages	23,0	-3,7	18,0	-7,4	23,9	-3,2
assurances	7,1	5,4	11,0	10,5	6,4	3,8
impôts et taxes	3,0	-3,2	3,9	-15,2	2,8	0,6
charges de personnel	36,1	-2,2	47,0	-1,6	34,0	-2,3
dotations aux amortissements	26,3	1,5	30,5	0,8	25,5	1,7
<b>Charges financières</b>	<b>2,6</b>	<b>-3,1</b>	<b>3,7</b>	<b>5,8</b>	<b>2,4</b>	<b>-5,3</b>
<b>Ratios</b>						
Production de l'exercice par hectare	9,9	-9,2	7,8	-19,9	10,4	-7,1
Production de l'exercice par UTA	83,3	-8,7	69,8	-20,9	86,4	-6,0
Charges à l'hectare	8,0	-1,4	7,8	-0,5	8,0	-1,6
Valeur ajoutée par UTA totales	48,7	-13,7	31,1	-36,3	52,7	-9,5
<b>RCAI par UTA non salariée</b>	<b>38,0</b>	<b>-28,9</b>	<b>4,5</b>	<b>-90,8</b>	<b>44,9</b>	<b>-18,8</b>
Poids de l'endettement (%)	33,1		81,1		28,8	
Taux d'endettement (%)	32,2		41,8		30,2	
Indépendance financière (%)	80,5		77,9		80,9	
<u>Pour information</u> : charges sociales de l'exploitant (exclues des charges pour le RICA)	13,7	5,6	9,0	8,5	14,6	5,3

Source : Agreste - RICA

## Exploitations spécialisées en cultures fruitières et autres cultures permanentes

Valeurs moyennes par exploitation en milliers d'euros -  
évolution par rapport à 2018 à champ constant corrigée  
de l'évolution des prix (%)

	France métropolitaine		Nouvelle-Aquitaine		Autres régions	
	2019	Évolution 2019/2018	2019	Évolution 2019/2018	2019	Évolution 2019/2018
<b>Champ de l'enquête</b>						
Echantillon	374		54		320	
Population	6 134		1 138		4 996	
<b>Caractéristiques générales</b>						
<b>Surface Agricole Utilisée (SAU)</b>	<b>36</b>		<b>36</b>		<b>36</b>	
dont : SAU en fermage	22		30		20	
Effectifs animaux (UGB)	2		3		2	
<b>Main-d'oeuvre totale (UTA)</b>	<b>4,1</b>		<b>3,2</b>		<b>4,3</b>	
dont : UTA non salariées	1,4		1,3		1,4	
<b>Résultats économiques</b>						
<b>Production de l'exercice nette des achats d'animaux</b>	<b>214,2</b>	<b>-2,5</b>	<b>176,8</b>	<b>5,6</b>	<b>222,8</b>	<b>-4,0</b>
Consommations intermédiaires	98,7	2,4	99,1	5,4	98,6	1,7
Valeur ajoutée	108,9	-6,7	72,3	6,2	117,2	-8,5
<b>Excédent brut d'exploitation (EBE)</b>	<b>62,6</b>	<b>-16,5</b>	<b>47,6</b>	<b>-1,0</b>	<b>66,0</b>	<b>-18,9</b>
<b>Résultat courant avant impôts (RCAI)</b>	<b>35,7</b>	<b>-26,6</b>	<b>20,0</b>	<b>-7,1</b>	<b>39,3</b>	<b>-29,0</b>
Résultat de l'exercice	45,0	-15,0	28,2	1,5	48,8	-17,2
<b>Éléments du bilan (clôture)</b>						
<b>Actif immobilisé</b>	<b>180,6</b>	<b>2,8</b>	<b>209,7</b>	<b>10,9</b>	<b>173,9</b>	<b>0,7</b>
Immobilisations incorporelles	0,5	23,5	0,2	-6,8	0,6	26,9
Immobilisations corporelles	172,4	2,7	191,3	11,1	168,1	0,6
Immobilisations financières	7,6	4,6	18,2	9,4	5,2	0,5
<b>Actif circulant</b>	<b>173,0</b>	<b>-3,3</b>	<b>142,6</b>	<b>-5,0</b>	<b>180,0</b>	<b>-3,0</b>
Stocks et en-cours	38,0	3,4	33,3	14,0	39,1	1,4
Valeurs réalisables	65,3	-9,2	59,6	-11,2	66,6	-8,8
Valeurs disponibles	69,7	-0,8	49,7	-8,1	74,3	0,5
<b>Régularisation actif</b>	<b>1,8</b>	<b>-4,1</b>	<b>0,6</b>	<b>9,6</b>	<b>2,0</b>	<b>-4,7</b>
<b>Total actif</b>	<b>355,4</b>	<b>-0,4</b>	<b>352,9</b>	<b>3,6</b>	<b>355,9</b>	<b>-1,3</b>
<b>Capitaux propres</b>	<b>219,7</b>	<b>-0,5</b>	<b>198,6</b>	<b>-3,1</b>	<b>224,4</b>	<b>0,0</b>
Situation nette	201,1	-0,6	172,5	-5,0	207,6	0,3
Subventions d'investissement	18,6	0,9	26,2	11,6	16,8	-2,5
<b>Endettement total</b>	<b>135,5</b>	<b>-0,3</b>	<b>154,3</b>	<b>13,5</b>	<b>131,2</b>	<b>-3,6</b>
Dettes à long et à moyen terme	76,1	5,5	106,1	25,7	69,3	-0,6
Emprunts à court terme	3,1	9,9	7,2	79,6	2,1	-18,4
Dettes auprès de tiers	51,9	-7,5	39,1	-11,7	54,8	-6,8
Autres dettes financières à moins d'1 an	4,4	-5,9	1,9	-40,2	5,0	0,5
<b>Total passif</b>	<b>355,4</b>	<b>-0,4</b>	<b>352,9</b>	<b>3,6</b>	<b>355,9</b>	<b>-1,3</b>
Autofinancement	20,8	-55,0	14,3	-53,8	22,3	-55,2
Fond de roulement net	118,3	-1,4	102,2	-1,0	121,9	-1,5
Besoin en fond de roulement	66,6	-0,8	62,7	4,3	67,5	-1,9
Remboursements en capital emprunts à LMT	17,9	3,5	18,2	-4,8	17,8	5,6
Investissement total	28,5	-12,8	43,5	25,1	25,0	-23,7

Source : Agreste - RICA

## Exploitations spécialisées en cultures fruitières et autres cultures permanentes

Valeurs moyennes par exploitation en milliers d'euros - évolution par rapport à 2018 à champ constant corrigée de l'évolution des prix (%)	France métropolitaine		Nouvelle-Aquitaine		Autres régions	
	2019	Évolution 2019/2018	2019	Évolution 2019/2018	2019	Évolution 2019/2018
<b>Produits</b>						
<b>Total produits</b>	<b>246,3</b>	<b>-0,6</b>	<b>208,1</b>	<b>5,6</b>	<b>255,0</b>	<b>-1,8</b>
<b>Production de l'exercice nette des achats d'animaux</b>	<b>214,2</b>	<b>-2,5</b>	<b>176,8</b>	<b>5,6</b>	<b>222,8</b>	<b>-4,0</b>
dont : végétaux et produits horticoles	181,5	-3,6	139,2	7,1	191,1	-5,4
végétaux transformés	19,6	4,0	25,4	-15,7	18,2	11,5
animaux	1,0	42,1	1,7	-20,8	0,8	145,1
produits animaux	0,6	-6,5	0,0	ns	0,7	-6,5
produits issus de la production immobilisée	5,6	5,3	8,6	65,6	5,0	-11,9
prestations de services (travaux agricoles ...)	1,9	5,3	1,3	19,8	2,0	2,3
reste de la production	4,1	1,5	0,4	14,4	4,9	1,2
<b>Autres produits</b>	<b>32,1</b>	<b>13,4</b>	<b>31,3</b>	<b>5,5</b>	<b>32,3</b>	<b>15,2</b>
dont subventions d'exploitation	16,2	-9,0	21,2	3,9	15,1	-12,4
<b>Charges</b>						
<b>Charges d'approvisionnement</b>	<b>34,2</b>	<b>-1,1</b>	<b>35,6</b>	<b>4,7</b>	<b>33,9</b>	<b>-2,4</b>
dont : engrais et amendements	6,5	5,2	8,7	7,5	6,0	4,5
semences et plants	2,1	-4,5	3,6	-18,6	1,7	6,9
produits phyto	11,3	-4,6	11,4	2,4	11,3	-6,2
aliments du bétail	0,3	14,4	0,3	-5,2	0,3	23,2
<b>Autres charges d'exploitation</b>	<b>162,6</b>	<b>3,5</b>	<b>141,8</b>	<b>7,9</b>	<b>167,3</b>	<b>2,6</b>
dont : travaux pour cultures et élevages	9,3	-0,1	13,4	-6,2	8,4	2,3
entretien et réparation du matériel, du foncier et des bâtiments	8,8	-0,3	8,1	-0,4	8,9	-0,2
loyers et fermages	7,1	-5,2	7,5	-1,2	7,0	-6,1
assurances	6,8	-1,0	5,9	0,9	7,0	-1,4
impôts et taxes	1,9	1,3	1,4	-15,3	2,0	4,8
charges de personnel	56,2	5,3	37,2	19,5	60,5	3,6
dotations aux amortissements	26,0	1,7	26,2	5,2	26,0	0,9
<b>Charges financières</b>	<b>1,8</b>	<b>1,9</b>	<b>1,8</b>	<b>-0,2</b>	<b>1,9</b>	<b>2,4</b>
<b>Ratios</b>						
Production de l'exercice par hectare	5,9	-16,8	4,8	6,9	6,2	-21,6
Production de l'exercice par UTA	51,8	-5,6	54,9	-4,7	51,2	-5,9
Charges à l'hectare	5,4	-12,4	4,9	8,6	5,6	-16,9
Valeur ajoutée par UTA totales	26,3	-9,7	22,4	-4,2	27,0	-10,3
<b>RCAI par UTA non salariée</b>	<b>25,3</b>	<b>-25,6</b>	<b>14,8</b>	<b>-2,9</b>	<b>27,6</b>	<b>-28,5</b>
Poids de l'endettement (%)	31,6		42,1		29,8	
Taux d'endettement (%)	38,1		43,7		36,9	
Indépendance financière (%)	74,4		65,6		76,5	
<u>Pour information</u> : charges sociales de l'exploitant (exclues des charges pour le RICA)	11,6	8,6	9,1	-0,6	12,1	10,5

Source : Agreste - RICA

## Exploitations spécialisées en élevage de bovins pour le lait

Valeurs moyennes par exploitation en milliers d'euros - évolution par rapport à 2018 à champ constant corrigée de l'évolution des prix (%)	France métropolitaine		Nouvelle-Aquitaine		Autres régions	
	2019	Évolution 2019/2018	2019	Évolution 2019/2018	2019	Évolution 2019/2018
<b>Champ de l'enquête</b>						
Echantillon	891		68		823	
Population	40 235		1 562		38 673	
<b>Caractéristiques générales</b>						
<b>Surface Agricole Utilisée (SAU)</b>	<b>97</b>		<b>99</b>		<b>97</b>	
dont : SAU en fermage	86		85		86	
Effectifs animaux (UGB)	112		101		113	
<b>Main-d'oeuvre totale (UTA)</b>	<b>1,9</b>		<b>2,0</b>		<b>1,9</b>	
dont : UTA non salariées	1,6		1,6		1,6	
<b>Résultats économiques</b>						
<b>Production de l'exercice nette des achats d'animaux</b>	<b>225,4</b>	<b>4,3</b>	<b>223,8</b>	<b>3,4</b>	<b>225,4</b>	<b>4,3</b>
Consommations intermédiaires	146,7	2,2	164,5	1,9	146,0	2,2
Valeur ajoutée	71,7	8,9	51,7	8,3	72,5	8,9
<b>Excédent brut d'exploitation (EBE)</b>	<b>90,0</b>	<b>8,9</b>	<b>71,0</b>	<b>3,3</b>	<b>90,7</b>	<b>9,1</b>
<b>Résultat courant avant impôts (RCAI)</b>	<b>45,4</b>	<b>18,6</b>	<b>33,8</b>	<b>9,6</b>	<b>45,9</b>	<b>18,9</b>
Résultat de l'exercice	53,3	17,2	39,3	5,9	53,8	17,5
<b>Éléments du bilan (clôture)</b>						
<b>Actif immobilisé</b>	<b>349,9</b>	<b>0,0</b>	<b>291,5</b>	<b>1,6</b>	<b>352,3</b>	<b>-0,1</b>
Immobilisations incorporelles	2,4	-10,1	6,4	-7,0	2,3	-10,5
Immobilisations corporelles	335,6	-0,1	273,1	1,9	338,1	-0,1
Immobilisations financières	11,9	3,3	12,0	-0,6	11,9	3,5
<b>Actif circulant</b>	<b>145,7</b>	<b>2,4</b>	<b>134,6</b>	<b>3,9</b>	<b>146,2</b>	<b>2,3</b>
Stocks et en-cours	70,3	-1,2	68,3	-0,3	70,4	-1,3
Valeurs réalisables	43,7	1,8	41,4	8,5	43,8	1,6
Valeurs disponibles	31,7	12,4	24,8	9,3	32,0	12,5
<b>Régularisation actif</b>	<b>2,3</b>	<b>9,1</b>	<b>1,5</b>	<b>-26,2</b>	<b>2,3</b>	<b>10,4</b>
<b>Total actif</b>	<b>497,9</b>	<b>0,7</b>	<b>427,5</b>	<b>2,2</b>	<b>500,7</b>	<b>0,7</b>
<b>Capitaux propres</b>	<b>255,0</b>	<b>2,1</b>	<b>194,4</b>	<b>3,0</b>	<b>257,5</b>	<b>2,1</b>
Situation nette	241,9	2,3	184,7	3,4	244,2	2,3
Subventions d'investissement	13,1	-1,6	9,7	-4,5	13,2	-1,6
<b>Endettement total</b>	<b>242,7</b>	<b>-0,8</b>	<b>231,8</b>	<b>1,5</b>	<b>243,1</b>	<b>-0,9</b>
Dettes à long et à moyen terme	177,6	-0,3	163,2	2,1	178,2	-0,4
Emprunts à court terme	6,5	1,0	8,9	27,0	6,4	-0,1
Dettes auprès de tiers	49,1	-1,9	52,9	-4,7	48,9	-1,8
Autres dettes financières à moins d'1 an	9,4	-4,8	6,7	8,4	9,6	-5,2
<b>Total passif</b>	<b>497,9</b>	<b>0,7</b>	<b>427,5</b>	<b>2,2</b>	<b>500,7</b>	<b>0,7</b>
Autofinancement	42,7	20,6	34,3	21,4	43,1	20,6
Fond de roulement net	89,3	5,8	75,0	9,3	89,8	5,7
Besoin en fond de roulement	70,5	1,8	57,7	9,1	71,0	1,5
Remboursements en capital emprunts à LMT	36,8	4,0	31,8	-1,5	37,0	4,2
Investissement total	41,1	-4,7	33,9	6,6	41,4	-5,0

Source : Agreste - RICA

## Exploitations spécialisées en élevage de bovins pour le lait

Valeurs moyennes par exploitation en milliers d'euros -  
évolution par rapport à 2018 à champ constant corrigée  
de l'évolution des prix (%)

	France métropolitaine		Nouvelle-Aquitaine		Autres régions	
	2019	Évolution 2019/2018	2019	Évolution 2019/2018	2019	Évolution 2019/2018
<b>Produits</b>						
<b>Total produits</b>	<b>276,4</b>	<b>4,4</b>	<b>272,9</b>	<b>2,1</b>	<b>276,5</b>	<b>4,5</b>
<b>Production de l'exercice nette des achats d'animaux</b>	<b>225,4</b>	<b>4,3</b>	<b>223,8</b>	<b>3,4</b>	<b>225,4</b>	<b>4,3</b>
dont : végétaux et produits horticoles	19,3	2,8	22,8	-5,7	19,1	3,2
végétaux transformés	0,9	ns	2,4	ns	0,8	ns
animaux	29,1	-1,2	16,7	-8,1	29,6	-1,0
produits animaux	170,8	5,7	179,7	4,5	170,4	5,8
produits issus de la production immobilisée	3,6	-13,5	1,4	47,8	3,7	-14,2
prestations de services (travaux agricoles ...)	0,6	-15,9	0,4	-11,4	0,6	-16,0
reste de la production	1,1	-9,7	0,4	-45,9	1,1	-9,0
<b>Autres produits</b>	<b>51,0</b>	<b>5,1</b>	<b>49,1</b>	<b>-3,5</b>	<b>51,1</b>	<b>5,4</b>
dont subventions d'exploitation	36,6	3,8	37,8	1,2	36,5	3,9
<b>Charges</b>						
<b>Charges d'approvisionnement</b>	<b>83,8</b>	<b>2,8</b>	<b>104,9</b>	<b>1,8</b>	<b>82,9</b>	<b>2,8</b>
dont : engrais et amendements	8,9	10,2	13,1	14,9	8,8	10,0
semences et plants	6,3	-4,6	7,7	2,7	6,3	-4,9
produits phyto	4,6	4,7	5,8	5,7	4,5	4,6
aliments du bétail	43,5	4,7	55,9	1,2	43,0	4,9
<b>Autres charges d'exploitation</b>	<b>131,3</b>	<b>1,0</b>	<b>121,2</b>	<b>1,0</b>	<b>131,7</b>	<b>1,0</b>
dont : travaux pour cultures et élevages	21,0	1,6	19,6	3,1	21,1	1,5
entretien et réparation du matériel, du foncier et des bâtiments	12,4	1,9	12,3	-5,0	12,4	2,2
loyers et fermages	12,1	-0,5	10,6	-4,2	12,1	-0,4
assurances	7,2	2,3	8,1	3,4	7,2	2,3
impôts et taxes	2,0	-1,0	1,9	-0,4	2,0	-1,1
charges de personnel	6,1	-0,9	7,9	9,0	6,0	-1,4
dotations aux amortissements	41,0	0,9	33,0	-1,3	41,3	0,9
<b>Charges financières</b>	<b>4,3</b>	<b>-7,2</b>	<b>4,5</b>	<b>-9,5</b>	<b>4,3</b>	<b>-7,1</b>
<b>Ratios</b>						
Production de l'exercice par hectare	2,3	3,6	2,3	1,8	2,3	3,7
Production de l'exercice par UTA	117,7	4,2	114,5	1,6	117,9	4,3
Charges à l'hectare	2,2	1,0	2,3	-0,2	2,2	1,1
Valeur ajoutée par UTA totales	37,5	8,7	26,4	6,4	37,9	8,8
<b>RCAI par UTA non salariée</b>	<b>27,9</b>	<b>18,8</b>	<b>21,8</b>	<b>10,0</b>	<b>28,1</b>	<b>19,1</b>
Poids de l'endettement (%)	45,7		51,2		45,5	
Taux d'endettement (%)	48,7		54,2		48,5	
Indépendance financière (%)	58,8		54,2		59,0	
<u>Pour information</u> : charges sociales de l'exploitant (exclues des charges pour le RICA)	11,6	5,8	8,7	3,3	11,7	5,8

Source : Agreste - RICA

## Exploitations spécialisées en élevage de bovins pour la viande

Valeurs moyennes par exploitation en milliers d'euros -  
évolution par rapport à 2018 à champ constant corrigée  
de l'évolution des prix (%)

	France métropolitaine		Nouvelle-Aquitaine		Autres régions	
	2019	Évolution 2019/2018	2019	Évolution 2019/2018	2019	Évolution 2019/2018
<b>Champ de l'enquête</b>						
Echantillon	700		179		521	
Population	35 557		8 659		26 898	
<b>Caractéristiques générales</b>						
<b>Surface Agricole Utilisée (SAU)</b>	<b>110</b>		<b>106</b>		<b>111</b>	
dont : SAU en fermage	84		76		87	
Effectifs animaux (UGB)	115		113		116	
<b>Main-d'oeuvre totale (UTA)</b>	<b>1,4</b>		<b>1,4</b>		<b>1,4</b>	
dont : UTA non salariées	1,3		1,3		1,3	
<b>Résultats économiques</b>						
<b>Production de l'exercice nette des achats d'animaux</b>	<b>79,0</b>	<b>-3,6</b>	<b>82,0</b>	<b>-2,5</b>	<b>78,0</b>	<b>-4,0</b>
Consommations intermédiaires	67,4	1,9	68,8	1,7	66,9	2,0
Valeur ajoutée	6,0	-44,6	7,6	-32,6	5,5	-48,6
<b>Excédent brut d'exploitation (EBE)</b>	<b>45,5</b>	<b>-0,9</b>	<b>50,0</b>	<b>3,7</b>	<b>44,0</b>	<b>-2,5</b>
<b>Résultat courant avant impôts (RCAI)</b>	<b>20,3</b>	<b>3,1</b>	<b>24,9</b>	<b>11,9</b>	<b>18,8</b>	<b>-0,4</b>
Résultat de l'exercice	26,1	5,3	29,8	11,0	24,9	3,2
<b>Éléments du bilan (clôture)</b>						
<b>Actif immobilisé</b>	<b>276,2</b>	<b>-1,3</b>	<b>296,1</b>	<b>-3,0</b>	<b>269,9</b>	<b>-0,7</b>
Immobilisations incorporelles	0,6	-4,8	0,7	-2,2	0,5	-5,9
Immobilisations corporelles	271,9	-1,3	291,6	-3,0	265,6	-0,7
Immobilisations financières	3,8	0,1	3,8	0,5	3,7	0,0
<b>Actif circulant</b>	<b>123,1</b>	<b>1,2</b>	<b>112,7</b>	<b>0,1</b>	<b>126,4</b>	<b>1,6</b>
Stocks et en-cours	71,9	-0,3	69,5	-2,3	72,7	0,4
Valeurs réalisables	21,1	-1,2	17,5	-0,7	22,3	-1,3
Valeurs disponibles	30,1	7,0	25,7	8,0	31,5	6,7
<b>Régularisation actif</b>	<b>1,2</b>	<b>-3,7</b>	<b>1,8</b>	<b>9,2</b>	<b>1,0</b>	<b>-11,1</b>
<b>Total actif</b>	<b>400,5</b>	<b>-0,5</b>	<b>410,6</b>	<b>-2,1</b>	<b>397,3</b>	<b>0,0</b>
<b>Capitaux propres</b>	<b>274,4</b>	<b>-0,3</b>	<b>295,4</b>	<b>-0,7</b>	<b>267,6</b>	<b>-0,2</b>
Situation nette	267,6	-0,3	288,4	-1,0	260,9	-0,1
Subventions d'investissement	6,8	0,9	7,1	13,6	6,7	-2,8
<b>Endettement total</b>	<b>126,1</b>	<b>-1,0</b>	<b>115,1</b>	<b>-5,5</b>	<b>129,7</b>	<b>0,4</b>
Dettes à long et à moyen terme	87,4	-1,8	79,6	-6,5	89,9	-0,4
Emprunts à court terme	2,8	-14,1	2,9	-23,6	2,8	-10,0
Dettes auprès de tiers	29,6	1,0	27,6	-1,3	30,3	1,6
Autres dettes financières à moins d'1 an	6,3	9,2	5,0	4,4	6,6	10,4
<b>Total passif</b>	<b>400,5</b>	<b>-0,5</b>	<b>410,6</b>	<b>-2,1</b>	<b>397,3</b>	<b>0,0</b>
Autofinancement	21,1	22,3	19,9	16,6	21,5	24,1
Fond de roulement net	88,4	0,8	81,8	0,5	90,5	0,9
Besoin en fond de roulement	67,4	-1,1	63,4	-1,7	68,6	-1,0
Remboursements en capital emprunts à LMT	19,2	-3,4	18,0	-6,3	19,6	-2,5
Investissement total	20,6	-0,2	20,0	-31,6	20,7	11,7

Source : Agreste - RICA

## Exploitations spécialisées en élevage de bovins pour la viande

Valeurs moyennes par exploitation en milliers d'euros -  
évolution par rapport à 2018 à champ constant corrigée  
de l'évolution des prix (%)

	France métropolitaine		Nouvelle-Aquitaine		Autres régions	
	2019	Évolution 2019/2018	2019	Évolution 2019/2018	2019	Évolution 2019/2018
<b>Produits</b>						
<b>Total produits</b>	<b>140,0</b>	<b>1,5</b>	<b>142,3</b>	<b>1,8</b>	<b>139,3</b>	<b>1,4</b>
<b>Production de l'exercice nette des achats d'animaux</b>	<b>79,0</b>	<b>-3,6</b>	<b>82,0</b>	<b>-2,5</b>	<b>78,0</b>	<b>-4,0</b>
dont : végétaux et produits horticoles	5,2	25,6	6,1	93,5	4,9	10,9
végétaux transformés	0,3	ns	0,4	ns	0,2	ns
animaux	69,1	-5,6	72,6	-5,7	68,0	-5,5
produits animaux	2,2	-0,8	1,1	8,2	2,6	-1,9
produits issus de la production immobilisée	0,7	-18,4	0,6	-52,9	0,8	15,4
prestations de services (travaux agricoles ...)	0,6	5,1	0,3	-28,4	0,7	11,3
reste de la production	0,9	2,1	0,8	24,3	1,0	-1,4
<b>Autres produits</b>	<b>61,0</b>	<b>8,9</b>	<b>60,4</b>	<b>7,9</b>	<b>61,3</b>	<b>9,2</b>
dont subventions d'exploitation	50,5	8,2	51,1	7,4	50,3	8,5
<b>Charges</b>						
<b>Charges d'approvisionnement</b>	<b>37,7</b>	<b>2,7</b>	<b>39,9</b>	<b>1,4</b>	<b>36,9</b>	<b>3,1</b>
dont : engrais et amendements	5,4	7,4	6,7	12,4	5,0	5,4
semences et plants	1,9	0,7	2,3	-4,9	1,8	3,1
produits phyto	1,4	-3,3	1,7	-4,8	1,3	-2,7
aliments du bétail	15,8	4,7	16,1	1,6	15,7	5,7
<b>Autres charges d'exploitation</b>	<b>71,5</b>	<b>-0,3</b>	<b>68,8</b>	<b>-0,4</b>	<b>72,3</b>	<b>-0,2</b>
dont : travaux pour cultures et élevages	7,8	1,3	7,5	5,1	7,9	0,2
entretien et réparation du matériel, du foncier et des bâtiments	7,4	3,3	8,1	2,5	7,2	3,6
loyers et fermages	9,4	0,4	7,9	-1,0	9,9	0,7
assurances	5,7	2,4	5,6	0,0	5,7	3,2
impôts et taxes	1,3	0,4	1,3	3,4	1,3	-0,5
charges de personnel	1,9	-0,8	1,8	-7,2	2,0	1,2
dotations aux amortissements	23,5	-2,6	23,2	-2,8	23,6	-2,5
<b>Charges financières</b>	<b>2,0</b>	<b>-10,0</b>	<b>2,0</b>	<b>-5,0</b>	<b>2,0</b>	<b>-11,6</b>
<b>Ratios</b>						
Production de l'exercice par hectare	0,7	-4,0	0,8	-3,5	0,7	-4,2
Production de l'exercice par UTA	58,0	-4,4	58,7	-1,7	57,8	-5,3
Charges à l'hectare	1,0	0,4	1,0	-0,7	1,0	0,7
Valeur ajoutée par UTA totales	4,4	-45,1	5,4	-32,0	4,1	-49,2
<b>RCAI par UTA non salariée</b>	<b>16,0</b>	<b>2,6</b>	<b>19,1</b>	<b>13,1</b>	<b>15,0</b>	<b>-1,4</b>
Poids de l'endettement (%)	46,7		39,9		49,1	
Taux d'endettement (%)	31,5		28,0		32,6	
Indépendance financière (%)	75,7		78,7		74,7	
<u>Pour information</u> : charges sociales de l'exploitant (exclues des charges pour le RICA)	6,6	1,8	7,3	-0,9	6,4	2,8

Source : Agreste - RICA

## Exploitations spécialisées en élevage ovin ou caprin

Valeurs moyennes par exploitation en milliers d'euros -  
évolution par rapport à 2018 à champ constant corrigée  
de l'évolution des prix (%)

	France métropolitaine		Nouvelle-Aquitaine		Autres régions	
	2019	Évolution 2019/2018	2019	Évolution 2019/2018	2019	Évolution 2019/2018
<b>Champ de l'enquête</b>						
Echantillon	454		116		338	
Population	10 142		3 121		7 021	
<b>Caractéristiques générales</b>						
<b>Surface Agricole Utilisée (SAU)</b>	<b>88</b>		<b>58</b>		<b>101</b>	
dont : SAU en fermage	60		33		73	
Effectifs animaux (UGB)	71		68		72	
<b>Main-d'oeuvre totale (UTA)</b>	<b>1,6</b>		<b>1,5</b>		<b>1,6</b>	
dont : UTA non salariées	1,4		1,3		1,4	
<b>Résultats économiques</b>						
<b>Production de l'exercice nette des achats d'animaux</b>	<b>91,8</b>	<b>-2,8</b>	<b>91,7</b>	<b>-0,9</b>	<b>91,9</b>	<b>-3,6</b>
Consommations intermédiaires	70,8	1,7	67,4	-0,5	72,3	2,6
Valeur ajoutée	16,3	-18,9	19,7	-3,9	14,7	-24,4
<b>Excédent brut d'exploitation (EBE)</b>	<b>53,8</b>	<b>-5,3</b>	<b>45,6</b>	<b>1,5</b>	<b>57,4</b>	<b>-7,6</b>
<b>Résultat courant avant impôts (RCAI)</b>	<b>28,5</b>	<b>-11,8</b>	<b>23,3</b>	<b>-1,4</b>	<b>30,8</b>	<b>-14,7</b>
Résultat de l'exercice	34,2	-8,8	27,0	-8,2	37,3	-9,0
<b>Éléments du bilan (clôture)</b>						
<b>Actif immobilisé</b>	<b>203,3</b>	<b>1,6</b>	<b>208,1</b>	<b>0,6</b>	<b>201,1</b>	<b>2,0</b>
Immobilisations incorporelles	0,3	-7,7	0,2	68,1	0,4	-17,6
Immobilisations corporelles	199,6	1,5	205,1	0,5	197,1	2,0
Immobilisations financières	3,4	4,1	2,8	3,3	3,6	4,4
<b>Actif circulant</b>	<b>100,4</b>	<b>2,5</b>	<b>72,9</b>	<b>0,2</b>	<b>112,6</b>	<b>3,2</b>
Stocks et en-cours	32,8	2,8	28,5	0,2	34,7	3,8
Valeurs réalisables	31,8	10,2	16,8	5,5	38,4	11,2
Valeurs disponibles	35,9	-4,1	27,6	-2,9	39,5	-4,5
<b>Régularisation actif</b>	<b>0,8</b>	<b>-12,6</b>	<b>0,6</b>	<b>-33,0</b>	<b>0,9</b>	<b>-3,2</b>
<b>Total actif</b>	<b>304,4</b>	<b>1,8</b>	<b>281,6</b>	<b>0,3</b>	<b>314,6</b>	<b>2,4</b>
<b>Capitaux propres</b>	<b>188,4</b>	<b>3,7</b>	<b>175,2</b>	<b>2,5</b>	<b>194,3</b>	<b>4,2</b>
Situation nette	177,5	3,6	164,5	1,6	183,3	4,5
Subventions d'investissement	10,9	5,6	10,7	17,8	11,0	0,8
<b>Endettement total</b>	<b>116,0</b>	<b>-1,2</b>	<b>106,4</b>	<b>-2,9</b>	<b>120,2</b>	<b>-0,5</b>
Dettes à long et à moyen terme	85,5	3,1	83,6	2,3	86,4	3,5
Emprunts à court terme	1,7	3,0	2,2	-16,6	1,5	20,0
Dettes auprès de tiers	23,6	-13,8	16,9	-14,4	26,7	-13,6
Autres dettes financières à moins d'1 an	5,1	-7,2	3,8	-33,2	5,7	4,6
<b>Total passif</b>	<b>304,4</b>	<b>1,8</b>	<b>281,6</b>	<b>0,3</b>	<b>314,6</b>	<b>2,4</b>
Autofinancement	28,2	33,2	22,2	46,3	30,9	29,1
Fond de roulement net	72,4	9,5	52,9	9,7	81,0	9,4
Besoin en fond de roulement	46,3	16,6	30,3	13,9	53,4	17,2
Remboursements en capital emprunts à LMT	17,8	11,4	17,6	15,5	17,9	9,6
Investissement total	27,3	7,3	22,5	21,8	29,4	2,6

Source : Agreste - RICA



## Exploitations spécialisées en élevage ovin ou caprin

Valeurs moyennes par exploitation en milliers d'euros -  
évolution par rapport à 2018 à champ constant corrigée  
de l'évolution des prix (%)

	France métropolitaine		Nouvelle-Aquitaine		Autres régions	
	2019	Évolution 2019/2018	2019	Évolution 2019/2018	2019	Évolution 2019/2018
<b>Produits</b>						
<b>Total produits</b>	<b>147,8</b>	<b>-1,0</b>	<b>131,4</b>	<b>-1,9</b>	<b>155,1</b>	<b>-0,7</b>
<b>Production de l'exercice nette des achats d'animaux</b>	<b>91,8</b>	<b>-2,8</b>	<b>91,7</b>	<b>-0,9</b>	<b>91,9</b>	<b>-3,6</b>
dont : végétaux et produits horticoles	3,8	-9,1	5,5	27,3	3,0	-25,5
végétaux transformés	0,4	ns	0,2	ns	0,5	ns
animaux	29,0	-9,3	24,8	-7,9	30,9	-9,8
produits animaux	55,8	0,6	59,7	1,3	54,1	0,3
produits issus de la production immobilisée	1,6	-11,3	1,0	-48,1	1,9	3,5
prestations de services (travaux agricoles ...)	0,2	-41,7	0,1	-18,3	0,2	-44,3
reste de la production	1,0	89,7	0,4	-0,5	1,3	115,9
<b>Autres produits</b>	<b>56,0</b>	<b>2,1</b>	<b>39,8</b>	<b>-4,0</b>	<b>63,2</b>	<b>4,0</b>
dont subventions d'exploitation	46,8	2,0	34,0	4,0	52,5	1,4
<b>Charges</b>						
<b>Charges d'approvisionnement</b>	<b>40,6</b>	<b>2,9</b>	<b>42,8</b>	<b>1,2</b>	<b>39,6</b>	<b>3,7</b>
dont : engrais et amendements	3,8	3,8	3,2	-1,1	4,0	5,6
semences et plants	1,8	1,1	1,4	-9,3	2,0	5,1
produits phyto	1,0	-0,2	1,3	-0,2	0,9	-0,2
aliments du bétail	24,0	3,8	27,8	2,4	22,3	4,6
<b>Autres charges d'exploitation</b>	<b>69,2</b>	<b>1,3</b>	<b>58,6</b>	<b>0,5</b>	<b>73,9</b>	<b>1,6</b>
dont : travaux pour cultures et élevages	6,6	-2,4	5,7	-4,8	7,0	-1,5
entretien et réparation du matériel, du foncier et des bâtiments	7,2	-0,6	6,0	-4,8	7,7	0,9
loyers et fermages	5,2	-2,1	3,7	0,7	5,8	-2,8
assurances	4,9	2,4	4,7	3,9	5,0	1,7
impôts et taxes	1,1	2,5	1,0	6,5	1,1	0,9
charges de personnel	4,0	1,1	4,0	-9,6	4,0	4,9
dotations aux amortissements	23,8	3,4	20,6	5,9	25,3	2,5
<b>Charges financières</b>	<b>1,8</b>	<b>-5,5</b>	<b>1,9</b>	<b>-9,6</b>	<b>1,7</b>	<b>-3,2</b>
<b>Ratios</b>						
Production de l'exercice par hectare	1,0	-2,4	1,6	-1,1	0,9	-3,1
Production de l'exercice par UTA	57,5	-3,5	60,1	-1,4	56,5	-4,3
Charges à l'hectare	1,2	2,3	1,7	0,6	1,1	2,9
Valeur ajoutée par UTA totales	10,2	-19,5	12,9	-4,4	9,0	-25,0
<b>RCAI par UTA non salariée</b>	<b>20,2</b>	<b>-12,5</b>	<b>17,5</b>	<b>-4,2</b>	<b>21,3</b>	<b>-14,7</b>
Poids de l'endettement (%)	36,4		42,6		34,3	
Taux d'endettement (%)	38,1		37,8		38,2	
Indépendance financière (%)	68,8		67,9		69,2	
<u>Pour information</u> : charges sociales de l'exploitant (exclues des charges pour le RICA)	8,6	7,1	7,7	3,4	9,0	8,5

Source : Agreste - RICA

## Exploitations ovines spécialisées

Valeurs moyennes par exploitation en milliers d'euros - évolution par rapport à 2018 à champ constant corrigée de l'évolution des prix (%)	France métropolitaine		Nouvelle-Aquitaine		Autres régions	
	2019	Évolution 2019/2018	2019	Évolution 2019/2018	2019	Évolution 2019/2018
<b>Champ de l'enquête</b>						
Echantillon	293		62		231	
Population	7 160		1 902		5 259	
<b>Caractéristiques générales</b>						
<b>Surface Agricole Utilisée (SAU)</b>	<b>100</b>		<b>60</b>		<b>114</b>	
dont : SAU en fermage	67		30		81	
Effectifs animaux (UGB)	79		72		81	
<b>Main-d'oeuvre totale (UTA)</b>	<b>1,5</b>		<b>1,4</b>		<b>1,5</b>	
dont : UTA non salariées	1,4		1,4		1,4	
<b>Résultats économiques</b>						
<b>Production de l'exercice nette des achats d'animaux</b>	<b>78,2</b>	<b>-3,6</b>	<b>60,7</b>	<b>-0,7</b>	<b>84,5</b>	<b>-4,3</b>
Consommations intermédiaires	66,5	1,2	52,0	-1,8	71,8	2,1
Valeur ajoutée	6,8	-33,3	4,3	10,8	7,6	-37,6
<b>Excédent brut d'exploitation (EBE)</b>	<b>53,6</b>	<b>-5,0</b>	<b>38,6</b>	<b>5,1</b>	<b>59,0</b>	<b>-7,2</b>
<b>Résultat courant avant impôts (RCAI)</b>	<b>27,5</b>	<b>-11,8</b>	<b>18,6</b>	<b>4,0</b>	<b>30,7</b>	<b>-14,8</b>
Résultat de l'exercice	33,8	-8,3	20,7	-15,5	38,5	-6,6
<b>Éléments du bilan (clôture)</b>						
<b>Actif immobilisé</b>	<b>206,7</b>	<b>3,0</b>	<b>193,7</b>	<b>1,5</b>	<b>211,4</b>	<b>3,5</b>
Immobilisations incorporelles	0,3	-10,0	0,2	97,1	0,3	-21,3
Immobilisations corporelles	203,5	3,0	191,8	1,5	207,7	3,5
Immobilisations financières	3,0	4,1	1,8	3,4	3,4	4,3
<b>Actif circulant</b>	<b>110,0</b>	<b>2,8</b>	<b>67,3</b>	<b>-2,7</b>	<b>125,4</b>	<b>4,0</b>
Stocks et en-cours	33,6	1,4	23,7	-6,0	37,1	3,5
Valeurs réalisables	36,9	13,5	15,5	7,4	44,6	14,5
Valeurs disponibles	39,6	-5,1	28,1	-4,7	43,7	-5,1
<b>Régularisation actif</b>	<b>0,8</b>	<b>-18,3</b>	<b>0,3</b>	<b>-58,6</b>	<b>0,9</b>	<b>-4,9</b>
<b>Total actif</b>	<b>317,5</b>	<b>2,8</b>	<b>261,4</b>	<b>0,2</b>	<b>337,8</b>	<b>3,7</b>
<b>Capitaux propres</b>	<b>206,6</b>	<b>4,4</b>	<b>184,4</b>	<b>1,7</b>	<b>214,6</b>	<b>5,3</b>
Situation nette	196,3	4,4	176,3	1,2	203,6	5,5
Subventions d'investissement	10,3	4,1	8,1	13,6	11,0	1,8
<b>Endettement total</b>	<b>110,8</b>	<b>0,0</b>	<b>77,0</b>	<b>-2,9</b>	<b>123,1</b>	<b>0,8</b>
Dettes à long et à moyen terme	79,8	5,7	59,4	3,1	87,1	6,5
Emprunts à court terme	1,4	-20,9	1,5	-50,5	1,4	5,9
Dettes auprès de tiers	24,7	-15,1	13,6	-14,9	28,7	-15,2
Autres dettes financières à moins d'1 an	5,0	5,8	2,5	6,0	5,9	5,8
<b>Total passif</b>	<b>317,5</b>	<b>2,8</b>	<b>261,4</b>	<b>0,2</b>	<b>337,8</b>	<b>3,7</b>
Autofinancement	30,8	48,1	21,1	62,2	34,3	45,0
Fond de roulement net	81,1	8,9	51,6	0,5	91,7	10,8
Besoin en fond de roulement	51,8	18,1	27,0	7,4	60,8	20,0
Remboursements en capital emprunts à LMT	17,6	14,0	14,7	15,1	18,6	13,7
Investissement total	30,7	21,6	23,7	64,7	33,2	12,7

Source : Agreste - RICA

## Exploitations ovines spécialisées

Valeurs moyennes par exploitation en milliers d'euros - évolution par rapport à 2018 à champ constant corrigée de l'évolution des prix (%)	France métropolitaine		Nouvelle-Aquitaine		Autres régions	
	2019	Évolution 2019/2018	2019	Évolution 2019/2018	2019	Évolution 2019/2018
<b>Produits</b>						
<b>Total produits</b>	<b>142,5</b>	<b>-1,0</b>	<b>102,7</b>	<b>-4,8</b>	<b>156,9</b>	<b>0,1</b>
<b>Production de l'exercice nette des achats d'animaux</b>	<b>78,2</b>	<b>-3,6</b>	<b>60,7</b>	<b>-0,7</b>	<b>84,5</b>	<b>-4,3</b>
dont : végétaux et produits horticoles	2,9	2,2	2,6	ns	3,0	-11,8
végétaux transformés	0,4	ns	0,2	ns	0,5	ns
animaux	34,3	-9,4	28,0	-10,7	36,6	-8,9
produits animaux	38,1	0,4	29,5	4,7	41,2	-0,6
produits issus de la production immobilisée	1,8	24,1	0,0	-36,9	2,4	24,9
prestations de services (travaux agricoles ...)	0,2	-35,0	0,0	1,9	0,2	-36,8
reste de la production	0,5	0,7	0,3	16,3	0,6	-1,3
<b>Autres produits</b>	<b>64,3</b>	<b>2,4</b>	<b>42,0</b>	<b>-10,1</b>	<b>72,4</b>	<b>5,8</b>
dont subventions d'exploitation	54,4	1,9	38,4	2,7	60,2	1,8
<b>Charges</b>						
<b>Charges d'approvisionnement</b>	<b>37,7</b>	<b>3,2</b>	<b>33,6</b>	<b>0,3</b>	<b>39,2</b>	<b>4,2</b>
dont : engrais et amendements	4,2	4,8	2,8	-0,1	4,7	6,0
semences et plants	2,0	1,8	0,9	-17,4	2,3	6,0
produits phyto	0,9	-3,9	0,6	-14,0	1,0	-1,3
aliments du bétail	21,2	5,1	21,4	3,1	21,1	5,9
<b>Autres charges d'exploitation</b>	<b>67,2</b>	<b>0,8</b>	<b>46,5</b>	<b>0,0</b>	<b>74,7</b>	<b>1,0</b>
dont : travaux pour cultures et élevages	6,4	-2,5	4,1	-4,5	7,3	-2,0
entretien et réparation du matériel, du foncier et des bâtiments	7,4	-3,8	5,5	-6,6	8,1	-3,0
loyers et fermages	5,6	-3,5	3,1	0,4	6,5	-4,1
assurances	5,1	4,8	4,5	3,1	5,3	5,4
impôts et taxes	1,1	3,0	0,9	1,0	1,2	3,6
charges de personnel	1,8	-0,9	0,7	-36,4	2,3	5,2
dotations aux amortissements	24,8	3,6	18,8	7,1	26,9	2,8
<b>Charges financières</b>	<b>1,6</b>	<b>-4,1</b>	<b>1,2</b>	<b>-11,5</b>	<b>1,7</b>	<b>-1,5</b>
<b>Ratios</b>						
Production de l'exercice par hectare	0,8	-3,1	1,0	-0,3	0,7	-3,9
Production de l'exercice par UTA	51,6	-3,8	42,2	-0,5	54,7	-4,7
Charges à l'hectare	1,0	2,1	1,3	0,5	1,0	2,5
Valeur ajoutée par UTA totales	4,5	-33,5	3,0	11,0	4,9	-37,9
<b>RCAI par UTA non salariée</b>	<b>19,2</b>	<b>-12,2</b>	<b>13,3</b>	<b>2,2</b>	<b>21,2</b>	<b>-14,8</b>
Poids de l'endettement (%)	35,8		41,4		34,5	
Taux d'endettement (%)	34,9		29,4		36,4	
Indépendance financière (%)	72,2		75,8		71,1	
<u>Pour information</u> : charges sociales de l'exploitant (exclues des charges pour le RICA)	8,4	8,6	6,5	3,5	9,1	10,2

Source : Agreste - RICA

## Exploitations caprines spécialisées

Valeurs moyennes par exploitation en milliers d'euros -  
évolution par rapport à 2018 à champ constant corrigée  
de l'évolution des prix (%)

	France métropolitaine		Nouvelle-Aquitaine		Autres régions	
	2019	Évolution 2019/2018	2019	Évolution 2019/2018	2019	Évolution 2019/2018
<b>Champ de l'enquête</b>						
Echantillon	125		40		85	
Population	2 300		857		1 444	
<b>Caractéristiques générales</b>						
<b>Surface Agricole Utilisée (SAU)</b>	<b>51</b>		<b>45</b>		<b>54</b>	
dont : SAU en fermage	39		32		42	
Effectifs animaux (UGB)	38		47		33	
<b>Main-d'oeuvre totale (UTA)</b>	<b>1,9</b>		<b>1,9</b>		<b>1,9</b>	
dont : UTA non salariées	1,4		1,3		1,4	
<b>Résultats économiques</b>						
<b>Production de l'exercice nette des achats d'animaux</b>	<b>142,8</b>	<b>-0,3</b>	<b>174,8</b>	<b>-2,4</b>	<b>123,8</b>	<b>1,3</b>
Consommations intermédiaires	86,7	1,6	108,5	-0,1	73,7	3,0
Valeur ajoutée	51,9	-3,0	61,5	-7,2	46,2	0,0
<b>Excédent brut d'exploitation (EBE)</b>	<b>59,0</b>	<b>-3,5</b>	<b>64,0</b>	<b>-7,3</b>	<b>56,0</b>	<b>-1,1</b>
<b>Résultat courant avant impôts (RCAI)</b>	<b>35,3</b>	<b>-7,6</b>	<b>35,1</b>	<b>-15,6</b>	<b>35,5</b>	<b>-3,2</b>
Résultat de l'exercice	39,3	-6,6	40,7	-10,4	38,4	-4,4
<b>Éléments du bilan (clôture)</b>						
<b>Actif immobilisé</b>	<b>185,8</b>	<b>-3,1</b>	<b>236,8</b>	<b>-4,0</b>	<b>155,5</b>	<b>-2,2</b>
Immobilisations incorporelles	0,5	-5,6	0,3	56,3	0,6	-13,6
Immobilisations corporelles	180,4	-3,3	230,9	-4,2	150,4	-2,2
Immobilisations financières	4,9	2,9	5,5	2,8	4,5	3,1
<b>Actif circulant</b>	<b>73,2</b>	<b>1,4</b>	<b>84,0</b>	<b>2,5</b>	<b>66,7</b>	<b>0,6</b>
Stocks et en-cours	24,8	-0,1	31,8	2,0	20,6	-1,6
Valeurs réalisables	20,0	-4,5	20,6	-2,0	19,5	-5,9
Valeurs disponibles	28,4	7,5	31,6	6,2	26,6	8,5
<b>Régularisation actif</b>	<b>0,9</b>	<b>8,0</b>	<b>1,4</b>	<b>5,4</b>	<b>0,7</b>	<b>11,2</b>
<b>Total actif</b>	<b>259,9</b>	<b>-1,9</b>	<b>322,1</b>	<b>-2,4</b>	<b>222,9</b>	<b>-1,3</b>
<b>Capitaux propres</b>	<b>124,1</b>	<b>2,7</b>	<b>141,1</b>	<b>2,5</b>	<b>114,0</b>	<b>2,9</b>
Situation nette	110,8	2,0	121,2	-0,7	104,7	3,9
Subventions d'investissement	13,3	9,1	19,9	25,2	9,3	-9,6
<b>Endettement total</b>	<b>135,5</b>	<b>-5,7</b>	<b>181,0</b>	<b>-5,9</b>	<b>108,4</b>	<b>-5,4</b>
Dettes à long et à moyen terme	106,9	-3,5	145,1	-1,4	84,3	-5,4
Emprunts à court terme	1,7	47,9	2,8	ns	1,1	2,0
Dettes auprès de tiers	21,3	-10,0	26,7	-10,1	18,1	-9,8
Autres dettes financières à moins d'1 an	5,5	-33,0	6,4	-58,0	4,9	15,9
<b>Total passif</b>	<b>259,9</b>	<b>-1,9</b>	<b>322,1</b>	<b>-2,4</b>	<b>222,9</b>	<b>-1,3</b>
Autofinancement	23,5	-6,5	23,8	-1,8	23,3	-9,0
Fond de roulement net	47,0	13,6	52,2	30,7	43,8	4,0
Besoin en fond de roulement	28,0	3,7	29,4	11,6	27,2	-0,5
Remboursements en capital emprunts à LMT	18,9	9,9	25,0	22,5	15,3	0,7
Investissement total	19,5	-29,7	19,2	-43,6	19,6	-17,3

Source : Agreste - RICA

## Exploitations caprines spécialisées

Valeurs moyennes par exploitation en milliers d'euros -  
évolution par rapport à 2018 à champ constant corrigée  
de l'évolution des prix (%)

	France métropolitaine		Nouvelle-Aquitaine		Autres régions	
	2019	Évolution 2019/2018	2019	Évolution 2019/2018	2019	Évolution 2019/2018
<b>Produits</b>						
<b>Total produits</b>	<b>172,2</b>	<b>-0,9</b>	<b>204,3</b>	<b>-1,6</b>	<b>153,1</b>	<b>-0,3</b>
<b>Production de l'exercice nette des achats d'animaux</b>	<b>142,8</b>	<b>-0,3</b>	<b>174,8</b>	<b>-2,4</b>	<b>123,8</b>	<b>1,3</b>
dont : végétaux et produits horticoles	6,1	-27,4	11,1	-5,9	3,2	-50,7
végétaux transformés	0,5	56,0	0,3	-47,3	0,6	ns
animaux	7,6	-7,2	8,7	-7,3	7,0	-7,1
produits animaux	123,9	1,2	149,9	-0,1	108,5	2,2
produits issus de la production immobilisée	1,7	-47,8	3,6	-48,3	0,5	-45,9
prestations de services (travaux agricoles ...)	0,1	-51,6	0,1	-6,9	0,1	-62,5
reste de la production	2,8	ns	1,0	-6,6	3,9	ns
<b>Autres produits</b>	<b>29,4</b>	<b>-3,4</b>	<b>29,5</b>	<b>3,2</b>	<b>29,4</b>	<b>-6,8</b>
dont subventions d'exploitation	22,3	-1,5	20,0	2,9	23,6	-3,5
<b>Charges</b>						
<b>Charges d'approvisionnement</b>	<b>51,0</b>	<b>1,0</b>	<b>67,8</b>	<b>2,0</b>	<b>41,1</b>	<b>0,3</b>
dont : engrais et amendements	2,2	-4,0	3,1	-8,9	1,7	2,3
semences et plants	1,5	6,7	2,3	1,3	1,1	14,0
produits phyto	1,6	7,1	2,8	6,0	0,8	9,7
aliments du bétail	34,9	0,5	48,2	2,1	27,0	-0,8
<b>Autres charges d'exploitation</b>	<b>78,0</b>	<b>2,3</b>	<b>89,7</b>	<b>0,2</b>	<b>71,1</b>	<b>3,8</b>
dont : travaux pour cultures et élevages	7,4	-2,5	10,2	-3,4	5,8	-1,5
entretien et réparation du matériel, du foncier et des bâtiments	5,8	-2,2	6,4	-16,7	5,5	7,0
loyers et fermages	3,7	1,8	4,3	2,0	3,3	1,7
assurances	4,4	-5,2	5,0	4,0	4,0	-10,3
impôts et taxes	1,2	0,0	1,4	13,7	1,0	-8,1
charges de personnel	11,6	2,0	12,6	-3,4	11,0	4,6
dotations aux amortissements	21,5	4,5	25,6	6,0	19,0	3,4
<b>Charges financières</b>	<b>2,5</b>	<b>-8,4</b>	<b>3,5</b>	<b>-8,0</b>	<b>1,9</b>	<b>-8,7</b>
<b>Ratios</b>						
Production de l'exercice par hectare	2,8	-1,1	3,9	-2,3	2,3	0,1
Production de l'exercice par UTA	74,7	-1,3	92,6	0,7	64,3	-1,6
Charges à l'hectare	2,5	1,0	3,5	1,1	2,1	1,2
Valeur ajoutée par UTA totales	27,2	-3,9	32,6	-4,2	24,0	-2,9
<b>RCAI par UTA non salariée</b>	<b>25,9</b>	<b>-8,1</b>	<b>27,0</b>	<b>-15,2</b>	<b>25,2</b>	<b>-4,2</b>
Poids de l'endettement (%)	36,2		44,5		30,6	
Taux d'endettement (%)	52,1		56,2		48,6	
Indépendance financière (%)	53,9		49,5		57,6	
<u>Pour information</u> : charges sociales de l'exploitant (exclues des charges pour le RICA)	9,8	4,7	11,2	2,8	9,0	5,9

Source : Agreste - RICA

## Exploitations agricoles spécialisées

Valeurs moyennes par exploitation en milliers d'euros -  
évolution par rapport à 2018 à champ constant corrigée  
de l'évolution des prix (%)

	France métropolitaine		Nouvelle-Aquitaine		Autres régions	
	2019	Évolution 2019/2018	2019	Évolution 2019/2018	2019	Évolution 2019/2018
<b>Champ de l'enquête</b>						
Echantillon	310		63		247	
Population	9 929		1 947		7 982	
<b>Caractéristiques générales</b>						
<b>Surface Agricole Utilisée (SAU)</b>	<b>38</b>		<b>41</b>		<b>37</b>	
dont : SAU en fermage	30		28		30	
Effectifs animaux (UGB)	444		262		489	
<b>Main-d'oeuvre totale (UTA)</b>	<b>1,5</b>		<b>1,6</b>		<b>1,5</b>	
dont : UTA non salariées	1,3		1,3		1,3	
<b>Résultats économiques</b>						
<b>Production de l'exercice nette des achats d'animaux</b>	<b>326,2</b>	<b>-6,4</b>	<b>311,6</b>	<b>-0,8</b>	<b>329,8</b>	<b>-7,7</b>
Consommations intermédiaires	234,6	-6,6	229,2	-1,6	235,9	-7,7
Valeur ajoutée	83,8	-7,1	73,9	1,2	86,2	-8,7
<b>Excédent brut d'exploitation (EBE)</b>	<b>85,6</b>	<b>-7,4</b>	<b>73,0</b>	<b>-5,7</b>	<b>88,7</b>	<b>-7,7</b>
<b>Résultat courant avant impôts (RCAI)</b>	<b>39,6</b>	<b>-13,5</b>	<b>33,1</b>	<b>-9,5</b>	<b>41,1</b>	<b>-14,3</b>
Résultat de l'exercice	46,1	-7,7	37,5	-20,1	48,2	-5,1
<b>Éléments du bilan (clôture)</b>						
<b>Actif immobilisé</b>	<b>280,1</b>	<b>-4,9</b>	<b>230,6</b>	<b>-6,8</b>	<b>292,2</b>	<b>-4,5</b>
Immobilisations incorporelles	0,6	-25,8	0,2	8,9	0,6	-26,9
Immobilisations corporelles	272,1	-5,2	222,3	-7,1	284,2	-4,8
Immobilisations financières	7,5	9,0	8,0	4,0	7,4	10,3
<b>Actif circulant</b>	<b>128,6</b>	<b>-4,4</b>	<b>115,0</b>	<b>-6,4</b>	<b>131,9</b>	<b>-3,9</b>
Stocks et en-cours	44,2	-7,2	44,6	-9,9	44,1	-6,5
Valeurs réalisables	45,5	-1,3	32,6	-7,5	48,7	-0,3
Valeurs disponibles	38,9	-4,4	37,8	-1,1	39,2	-5,2
<b>Régularisation actif</b>	<b>2,6</b>	<b>9,4</b>	<b>1,7</b>	<b>-4,0</b>	<b>2,9</b>	<b>12,0</b>
<b>Total actif</b>	<b>411,4</b>	<b>-4,6</b>	<b>347,3</b>	<b>-6,6</b>	<b>427,0</b>	<b>-4,2</b>
<b>Capitaux propres</b>	<b>130,3</b>	<b>-2,9</b>	<b>137,4</b>	<b>-3,7</b>	<b>128,5</b>	<b>-2,6</b>
Situation nette	114,4	-3,1	123,0	-4,5	112,2	-2,7
Subventions d'investissement	15,9	-0,8	14,4	3,8	16,3	-1,9
<b>Endettement total</b>	<b>281,1</b>	<b>-5,4</b>	<b>209,8</b>	<b>-8,4</b>	<b>298,4</b>	<b>-4,8</b>
Dettes à long et à moyen terme	217,5	-5,5	159,5	-8,2	231,7	-5,0
Emprunts à court terme	2,9	-60,4	1,5	-51,0	3,2	-61,1
Dettes auprès de tiers	45,9	-3,0	37,0	-9,7	48,1	-1,7
Autres dettes financières à moins d'1 an	14,7	15,5	11,9	2,1	15,4	18,3
<b>Total passif</b>	<b>411,4</b>	<b>-4,6</b>	<b>347,3</b>	<b>-6,6</b>	<b>427,0</b>	<b>-4,2</b>
Autofinancement	32,5	-31,5	26,9	-28,9	33,9	-32,1
Fond de roulement net	70,5	-8,3	67,8	-5,6	71,2	-8,9
Besoin en fond de roulement	54,1	-6,0	50,7	-8,1	54,9	-5,4
Remboursements en capital emprunts à LMT	40,4	5,3	28,1	-2,1	43,4	6,7
Investissement total	27,3	-38,8	20,6	-39,8	29,0	-38,6

Source : Agreste - RICA

## Exploitations agricoles spécialisées

Valeurs moyennes par exploitation en milliers d'euros -  
évolution par rapport à 2018 à champ constant corrigée  
de l'évolution des prix (%)

	France métropolitaine		Nouvelle-Aquitaine		Autres régions	
	2019	Évolution 2019/2018	2019	Évolution 2019/2018	2019	Évolution 2019/2018
<b>Produits</b>						
<b>Total produits</b>	<b>353,6</b>	<b>-5,1</b>	<b>334,0</b>	<b>-3,9</b>	<b>358,4</b>	<b>-5,3</b>
<b>Production de l'exercice nette des achats d'animaux</b>	<b>326,2</b>	<b>-6,4</b>	<b>311,6</b>	<b>-0,8</b>	<b>329,8</b>	<b>-7,7</b>
dont : végétaux et produits horticoles	26,6	6,2	34,9	20,2	24,6	2,5
végétaux transformés	1,5	58,1	0,8	ns	1,6	53,0
animaux	214,1	-5,4	218,5	-0,9	213,0	-6,4
produits animaux	75,8	-15,4	54,1	1,8	81,1	-17,8
produits issus de la production immobilisée	4,0	-12,3	0,6	-92,5	4,8	24,0
prestations de services (travaux agricoles ...)	1,7	16,2	0,7	12,9	2,0	16,6
reste de la production	2,5	13,1	2,0	0,0	2,7	15,1
<b>Autres produits</b>	<b>27,4</b>	<b>12,8</b>	<b>22,4</b>	<b>-32,0</b>	<b>28,6</b>	<b>27,7</b>
dont subventions d'exploitation	14,2	4,5	12,7	-22,1	14,5	12,5
<b>Charges</b>						
<b>Charges d'approvisionnement</b>	<b>177,6</b>	<b>-8,6</b>	<b>173,5</b>	<b>1,9</b>	<b>178,6</b>	<b>-10,9</b>
dont : engrais et amendements	4,1	10,7	7,0	20,6	3,4	6,7
semences et plants	3,4	-8,2	4,4	-2,0	3,1	-10,1
produits phyto	3,8	6,8	4,5	9,9	3,7	6,0
aliments du bétail	141,5	-10,8	138,2	0,6	142,3	-13,2
<b>Autres charges d'exploitation</b>	<b>120,2</b>	<b>0,5</b>	<b>115,5</b>	<b>-5,2</b>	<b>121,4</b>	<b>2,0</b>
dont : travaux pour cultures et élevages	17,3	3,9	19,5	8,9	16,8	2,5
entretien et réparation du matériel, du foncier et des bâtiments	8,6	-1,0	7,7	-5,1	8,8	-0,1
loyers et fermages	5,3	4,3	5,5	2,8	5,2	4,6
assurances	8,5	2,1	8,8	4,3	8,4	1,6
impôts et taxes	1,8	7,9	1,9	1,5	1,8	9,4
charges de personnel	6,9	-1,7	7,7	8,2	6,7	-4,0
dotations aux amortissements	40,8	-0,2	35,9	-0,6	41,9	-0,1
<b>Charges financières</b>	<b>6,0</b>	<b>-8,5</b>	<b>4,6</b>	<b>-7,4</b>	<b>6,3</b>	<b>-8,7</b>
<b>Ratios</b>						
Production de l'exercice par hectare	8,6	-7,9	7,7	-4,3	8,9	-8,6
Production de l'exercice par UTA	212,5	-4,8	197,8	-2,0	216,2	-5,3
Charges à l'hectare	7,9	-6,6	7,1	-4,5	8,1	-7,0
Valeur ajoutée par UTA totales	54,6	-5,5	46,9	0,0	56,5	-6,4
<b>RCAI par UTA non salariée</b>	<b>31,1</b>	<b>-12,4</b>	<b>26,1</b>	<b>-10,7</b>	<b>32,3</b>	<b>-12,5</b>
Poids de l'endettement (%)	54,2		44,8		56,0	
Taux d'endettement (%)	68,3		60,4		69,9	
Indépendance financière (%)	37,3		46,2		35,6	
<u>Pour information</u> : charges sociales de l'exploitant (exclues des charges pour le RICA)	12,2	4,4	10,6	1,3	12,6	5,1

Source : Agreste - RICA

## Exploitations de polyculture polyélevage

Valeurs moyennes par exploitation en milliers d'euros - évolution par rapport à 2018 à champ constant corrigée de l'évolution des prix (%)	France métropolitaine		Nouvelle-Aquitaine		Autres régions	
	2019	Évolution 2019/2018	2019	Évolution 2019/2018	2019	Évolution 2019/2018
<b>Champ de l'enquête</b>						
Echantillon	780		133		647	
Population	34 814		5 998		28 816	
<b>Caractéristiques générales</b>						
<b>Surface Agricole Utilisée (SAU)</b>	<b>117</b>		<b>94</b>		<b>122</b>	
dont : SAU en fermage	102		72		108	
Effectifs animaux (UGB)	100		72		106	
<b>Main-d'oeuvre totale (UTA)</b>	<b>1,9</b>		<b>1,8</b>		<b>2,0</b>	
dont : UTA non salariées	1,5		1,4		1,5	
<b>Résultats économiques</b>						
<b>Production de l'exercice nette des achats d'animaux</b>	<b>213,2</b>	<b>1,4</b>	<b>167,3</b>	<b>4,2</b>	<b>222,8</b>	<b>0,9</b>
Consommations intermédiaires	140,9	2,5	117,5	6,3	145,8	1,9
Valeur ajoutée	63,7	-1,2	42,8	-1,2	68,1	-1,2
<b>Excédent brut d'exploitation (EBE)</b>	<b>79,8</b>	<b>0,2</b>	<b>58,0</b>	<b>-6,8</b>	<b>84,3</b>	<b>1,2</b>
<b>Résultat courant avant impôts (RCAI)</b>	<b>39,9</b>	<b>0,6</b>	<b>29,8</b>	<b>-10,6</b>	<b>42,0</b>	<b>2,4</b>
Résultat de l'exercice	47,4	1,1	36,0	-7,1	49,8	2,3
<b>Éléments du bilan (clôture)</b>						
<b>Actif immobilisé</b>	<b>292,0</b>	<b>-0,1</b>	<b>234,7</b>	<b>1,4</b>	<b>304,0</b>	<b>-0,3</b>
Immobilisations incorporelles	2,7	-25,3	1,3	-2,5	3,0	-26,1
Immobilisations corporelles	278,0	0,2	224,8	1,5	289,1	0,0
Immobilisations financières	11,2	0,6	8,5	-0,3	11,8	0,7
<b>Actif circulant</b>	<b>171,6</b>	<b>0,8</b>	<b>129,3</b>	<b>-0,8</b>	<b>180,4</b>	<b>1,1</b>
Stocks et en-cours	86,5	-3,7	60,5	-5,6	91,9	-3,5
Valeurs réalisables	44,6	6,6	34,0	4,8	46,7	6,9
Valeurs disponibles	40,6	4,9	34,7	2,0	41,8	5,4
<b>Régularisation actif</b>	<b>2,0</b>	<b>11,2</b>	<b>1,3</b>	<b>-6,9</b>	<b>2,1</b>	<b>13,7</b>
<b>Total actif</b>	<b>465,5</b>	<b>0,3</b>	<b>365,2</b>	<b>0,6</b>	<b>486,4</b>	<b>0,2</b>
<b>Capitaux propres</b>	<b>256,0</b>	<b>2,0</b>	<b>230,7</b>	<b>1,6</b>	<b>261,2</b>	<b>2,1</b>
Situation nette	247,9	2,0	226,0	1,8	252,4	2,1
Subventions d'investissement	8,1	2,0	4,8	-6,8	8,8	3,0
<b>Endettement total</b>	<b>209,4</b>	<b>-1,8</b>	<b>134,5</b>	<b>-1,1</b>	<b>225,0</b>	<b>-1,9</b>
Dettes à long et à moyen terme	139,8	-1,3	86,4	-1,8	150,9	-1,2
Emprunts à court terme	6,2	-5,3	5,9	8,2	6,3	-7,6
Dettes auprès de tiers	51,8	-3,3	36,2	0,2	55,0	-3,7
Autres dettes financières à moins d'1 an	11,6	0,5	6,0	-10,0	12,8	1,3
<b>Total passif</b>	<b>465,5</b>	<b>0,3</b>	<b>365,2</b>	<b>0,6</b>	<b>486,4</b>	<b>0,2</b>
Autofinancement	39,2	13,6	25,9	-1,3	42,0	16,0
Fond de roulement net	109,9	3,0	88,4	-0,7	114,4	3,6
Besoin en fond de roulement	85,9	1,9	62,9	-2,5	90,6	2,5
Remboursements en capital emprunts à LMT	31,8	1,9	24,3	2,6	33,3	1,8
Investissement total	36,7	12,1	25,2	45,6	39,1	8,4

Source : Agreste - RICA



## Exploitations de polyculture polyélevage

Valeurs moyennes par exploitation en milliers d'euros -  
évolution par rapport à 2018 à champ constant corrigée  
de l'évolution des prix (%)

	France métropolitaine		Nouvelle-Aquitaine		Autres régions	
	2019	Évolution 2019/2018	2019	Évolution 2019/2018	2019	Évolution 2019/2018
<b>Produits</b>						
<b>Total produits</b>	<b>268,3</b>	<b>1,8</b>	<b>211,3</b>	<b>2,7</b>	<b>280,1</b>	<b>1,7</b>
<b>Production de l'exercice nette des achats d'animaux</b>	<b>213,2</b>	<b>1,4</b>	<b>167,3</b>	<b>4,2</b>	<b>222,8</b>	<b>0,9</b>
dont : végétaux et produits horticoles	86,2	0,9	63,4	4,0	90,9	0,5
végétaux transformés	5,8	17,9	10,6	16,0	4,9	18,7
animaux	56,4	0,9	65,3	1,5	54,5	0,8
produits animaux	57,0	0,9	17,6	1,8	65,2	0,8
produits issus de la production immobilisée	2,5	-4,7	3,7	54,5	2,2	-18,9
prestations de services (travaux agricoles ...)	2,0	-1,0	1,7	24,9	2,0	-3,3
reste de la production	3,4	11,5	5,0	-2,5	3,1	17,0
<b>Autres produits</b>	<b>55,0</b>	<b>3,6</b>	<b>44,0</b>	<b>-2,5</b>	<b>57,3</b>	<b>4,6</b>
dont subventions d'exploitation	38,7	4,2	32,4	-7,0	40,0	6,3
<b>Charges</b>						
<b>Charges d'approvisionnement</b>	<b>85,3</b>	<b>2,3</b>	<b>66,3</b>	<b>3,6</b>	<b>89,3</b>	<b>2,1</b>
dont : engrais et amendements	16,0	6,2	13,6	11,0	16,5	5,4
semences et plants	10,1	3,6	8,5	-1,5	10,4	4,5
produits phyto	11,6	-2,7	8,4	2,4	12,3	-3,4
aliments du bétail	30,3	3,4	21,8	4,7	32,0	3,2
<b>Autres charges d'exploitation</b>	<b>128,4</b>	<b>1,4</b>	<b>104,3</b>	<b>5,2</b>	<b>133,4</b>	<b>0,8</b>
dont : travaux pour cultures et élevages	17,6	5,6	15,4	11,4	18,1	4,7
entretien et réparation du matériel, du foncier et des bâtiments	11,6	0,1	9,5	1,5	12,1	-0,1
loyers et fermages	14,7	0,2	10,0	0,9	15,6	0,1
assurances	9,1	1,9	7,3	4,1	9,4	1,6
impôts et taxes	2,4	2,5	1,9	-2,0	2,5	3,2
charges de personnel	9,4	-0,4	7,6	8,0	9,8	-1,8
dotations aux amortissements	37,2	0,1	26,2	-1,6	39,5	0,3
<b>Charges financières</b>	<b>3,6</b>	<b>-5,5</b>	<b>2,6</b>	<b>-9,7</b>	<b>3,9</b>	<b>-4,9</b>
<b>Ratios</b>						
Production de l'exercice par hectare	1,8	0,1	1,8	3,9	1,8	-0,4
Production de l'exercice par UTA	110,1	1,1	92,6	-0,4	113,4	1,5
Charges à l'hectare	1,8	0,5	1,8	4,3	1,8	0,0
Valeur ajoutée par UTA totales	32,9	-1,5	23,7	-5,6	34,7	-0,6
<b>RCAI par UTA non salariée</b>	<b>26,6</b>	<b>0,5</b>	<b>21,1</b>	<b>-12,2</b>	<b>27,6</b>	<b>2,7</b>
Poids de l'endettement (%)	44,4		46,4		44,1	
Taux d'endettement (%)	45,0		36,8		46,3	
Indépendance financière (%)	64,6		72,6		63,3	
<u>Pour information</u> : charges sociales de l'exploitant (exclues des charges pour le RICA)	10,6	6,7	9,6	-0,6	10,8	8,0

Source : Agreste - RICA

# 3 GLOSSAIRE

## Les soldes intermédiaires de gestion et les ratios

Production de l'exercice nette des achats d'animaux	+	rabais, ristournes, remises obtenus	=	Valeur ajoutée produite	+	remboursement forfaitaire de TVA	=	Excédent brut d'exploitation (EBE)	+	transferts de charges	=	Résultat d'exploitation	+	produits financiers	=	Résultat courant avant impôts (RCAI)
	-	consommations intermédiaires		frais de personnel		-		autres produits de gestion courante		-		dotation amortissements		-		charges financières
		loyers et fermages				charges sociales du personnel										
		assurances				impôts et taxes										

## Ratios

<b>Résultat courant avant impôts (RCAI)</b>	<p>Le résultat courant avant impôts est la différence des produits, y compris les productions immobilisées et stockées, et des charges courantes qui comprennent les charges calculées comme les amortissements.</p> <p>Ce résultat est lié aux activités courantes et financières d'une exploitation agricole.</p>
<b>Excédent brut d'exploitation (EBE)</b>	<p>C'est un solde intermédiaire de gestion qui ne tient pas compte des amortissements, des charges et des produits financiers. Engendré par la seule activité courante, il est indépendant des décisions du chef d'exploitation en termes d'investissement, de « gestion fiscale » ou de distribution de résultats dans le cas de sociétés.</p> <p>C'est l'indicateur clé pour mesurer l'efficacité économique liée au fonctionnement annuel de l'exploitation.</p> <p>Il permet de comparer les différentes activités économiques (agriculture, commerce, industrie).</p>

## Définition des variables

<b>Produit brut</b>	production de l'exercice (nette des achats d'animaux)	<p><b>produit brut animal</b> = ventes + variation de stocks + autoconsommation d'animaux - achats des animaux</p> <p><b>produit brut de produits animaux</b> = ventes + variation de stocks + autoconsommation de produits animaux</p> <p><b>produit brut végétal</b> = ventes + variation de stocks + autoconsommation de végétaux</p> <p><b>produit brut de produits végétaux</b> = ventes + variation de stocks + autoconsommation de végétaux transformés</p> <p><b>produit brut de produits horticoles</b> = ventes + variation de stocks + autoconsommation de produits horticoles</p> <p><b>produits issus de la production immobilisée :</b> travaux effectués par et pour l'entreprise dont le montant doit être affecté à un poste d'immobilisation. Il s'agit de la contrepartie des montants enregistrés en charges d'exploitation.</p> <p><b>travaux à façon pour tiers :</b> prestations de services effectuées dans le cadre agricole, y c. compensations monétaires d'entraide entre agriculteurs</p> <p>vente de produits résiduels pensions d'animaux terres louées prêtes à semer autres locations agritourisme autres produits d'activités annexes</p>
	<p>subventions d'exploitations</p> <p>indemnités d'assurance</p> <p>remboursements forfaitaires de TVA</p> <p>rabais, remises, ristournes obtenus</p> <p>autres produits de gestion courante</p> <p>transfert de charges</p>	<p>aides nationales et communautaires aux productions végétales</p> <p>aides nationales et communautaires aux productions animales</p> <p>autres aides nationales et communautaires : prime unique, handicap géographique, accident climatique, aides agroenvironnementales ...</p> <p>aides locales et régionales</p>
<b>Production stockée</b>	<p>Il s'agit de la variation d'inventaire (stock fin - stock début) des biens produits par l'exploitation.</p> <p>Les animaux reproducteurs sont compris. Les stocks de végétaux s'entendent en magasin et en terre.</p>	

<b>Charges totales</b>	<p>charges exceptionnelles = valeur comptable des éléments d'actif cédés + charges exceptionnelles sur opérations de gestion + autres charges exceptionnelles</p> <p>charges courantes</p>		
<b>Charges courantes</b>	<p>charges d'exploitation</p>	<p>charges d'approvisionnement</p>	<p><b>pour cultures</b> : engrais et amendements, semences et plants, produits phytosanitaires</p> <p><b>pour élevage</b> : aliments du bétail, produits vétérinaires</p> <p><b>autres charges d'approvisionnement</b> : combustibles, carburants et lubrifiants stockés, fournitures et emballages</p>
		<p>autres charges d'exploitation</p>	<p>travaux par tiers  eau et eau d'irrigation, gaz, électricité  petit matériel  autres fournitures (y c. carburant à la pompe)  redevances de crédit-bail  loyers et fermage  loyers du matériel  loyers des animaux  entretien des bâtiments  entretien du matériel  assurances  honoraires vétérinaires  autres honoraires  transports et déplacements  frais divers de gestion  autres travaux à façon et services extérieurs  impôts et taxes  charges de personnel  dotation aux amortissements</p>
		<p>charges financières</p>	<p>intérêts  frais financiers</p>
<b>Consommations intermédiaires</b>	<p>charges d'approvisionnement  travaux semences pour cultures  travaux pour élevage  eau, gaz, électricité  eau d'irrigation  petit matériel  autres fournitures  redevances de crédit-bail  loyers du matériel  loyers des animaux  entretien de bâtiments  entretien du matériel  honoraires vétérinaires  autres honoraires  transports et déplacements  frais divers de gestion  autres travaux à façon et services extérieurs</p>		
<b>Dotations aux amortissements</b>	<p>Constatations comptables d'un amoindrissement irréversible de la valeur d'un élément d'actif immobilisé, résultant de l'usage du temps, d'un changement technique ou de toute autre cause.  <b>Le RICA retient la règle du calcul linéaire des amortissements.</b></p>		

<b>Actif =</b> ensemble des immobilisations incorporelles, corporelles (y c. les animaux reproducteurs) et financières	Actif circulant	<b>stocks et en cours</b> : animaux circulants, avances aux cultures, autres en cours, approvisionnements, stocks de produits <b>valeurs disponibles</b> : banque, chèques postaux, intérêts à recevoir, titres de placement <b>valeurs réalisables</b> : avances et acomptes versés, clients, créances sociales, État, autres créances	
	Actif immobilisé	immobilisations corporelles	foncier (terrain et aménagements) construction (bâtiments et installations spécialisées) matériel et outillage animaux reproducteurs plantations autres immobilisations corporelles
		immobilisations financières	participation à des organismes professionnels agricoles autres immobilisations financières
		immobilisations incorporelles	frais d'établissement TVA non récupérable sur les biens constituant des immobilisations autres immobilisations incorporelles
<b>Passif</b>	capitaux propres emprunts		
<b>Dettes à court terme</b>	Dettes à court terme (Crédit Agricole et autres banques)		
	comptes de tiers	avances et acomptes reçus fournisseurs dettes sociales TVA dettes sur immobilisations autres	
	comptes financiers	banque chèques postaux intérêts à payer	
<b>Dettes à long et moyen terme</b>	Montants des emprunts à plus d'un an. Seuls sont inclus au bilan les emprunts concernant l'entreprise. Dans le cas d'un GAEC ne sont pris en compte que les emprunts qui ont servi à financer les biens mis en commun. Est enregistrée la valeur restant due après déduction des remboursements en capital déjà effectués.		
<b>Taux d'endettement</b>	= dettes totales / passif total		
<b>Taux d'investissement (hors foncier)</b>	= nouveaux achats - cessions + variation de cheptel / immobilisations corporelles hors terrains et aménagements de terrains		
<b>Indépendance financière</b>	= capitaux propres / capitaux permanents		
<b>Poids de l'endettement</b>	= remboursement des emprunts LMT + charges financières / EBE		

<b>Superficie totale</b>	Surface agricole utilisée (SAU) : définition du RICA	superficie consacrée aux productions végétales jachères parcours, landes, alpages productifs terres louées prêtes à semer
	jardins familiaux superficies non productives superficies boisées territoire non agricole	
<b>SAU en faire-valoir direct (FVD)</b>	superficie mise en valeur par le propriétaire, l'usufruitier ou par l'intermédiaire d'un salarié	
<b>Superficie fourragère</b>	prairies permanentes = STH (surface toujours en herbe) plantes sarclées maïs fourrage autres fourrages artificiels prairies temporaires	
<b>Effectifs animaux</b>	Exprimés en UGB (unité gros bétail), ils sont le résultat de la multiplication des effectifs moyens par un coefficient de conversion correspondant à chaque type d'animal.	
<b>UGB (unité gros bétail)</b>	Unité employée pour pouvoir comparer ou agréger des effectifs animaux d'espèces ou de catégories différentes.  On définit des équivalences basées sur les besoins alimentaires de ces animaux. Une vache de 600 kg produisant 3 000 litres de lait par an = 1 UGB 1 veau de boucherie = 0,4 UGB 1 brebis laitière = 0,13 UGB 1 truie = 0,5 UGB	
<b>UTA (unité de travail annuel)</b>	Travail agricole effectué par une personne employée à plein temps pendant une année.	

# 4 POUR EN SAVOIR PLUS

## « Les résultats économiques des exploitations agricoles reculent légèrement en 2019 »

Agrete Primeur n° 2020-7  
décembre 2020

[http://agreste.agriculture.gouv.fr/IMG/pdf/Primeur\\_2020-7\\_Cptes\\_Rica-2.pdf](http://agreste.agriculture.gouv.fr/IMG/pdf/Primeur_2020-7_Cptes_Rica-2.pdf)

## « Données du réseau d'information comptable agricole (RICA) publiées dans les rapports présentés à la CCAN du 16 décembre 2020 »

Agrete Les dossiers n° 2020-3  
décembre 2020

[http://agreste.agriculture.gouv.fr/IMG/pdf1Pages de Dossier2020-3\\_CCAN\\_Chapitre1.pdf](http://agreste.agriculture.gouv.fr/IMG/pdf1Pages_de_Dossier2020-3_CCAN_Chapitre1.pdf)

## « Les résultats économiques 2018 se redressent en viticulture »

Études n°9  
Juillet 2020

<http://agreste.agriculture.gouv.fr/>

## « Résultats économiques 2018 des moyennes et grandes exploitations »

Essentiel n°1  
Mai 2020

<http://agreste.agriculture.gouv.fr/>

**Site Internet du SSP :** [www.agreste.agriculture.gouv.fr](http://www.agreste.agriculture.gouv.fr)

[www.draaf.nouvelle-aquitaine.agriculture.gouv.fr](http://www.draaf.nouvelle-aquitaine.agriculture.gouv.fr)  
[www.agreste.agriculture.gouv.fr](http://www.agreste.agriculture.gouv.fr)

Direction régionale de l'alimentation, de l'agriculture et de la forêt  
Service régional de l'information statistique, économique et territoriale  
Le Pastel - 22 rue des Pénitents Blancs - CS 13916 - 87039 LIMOGES CEDEX1

Tel : 05 55 12 90 00  
Courriel : [contact.sriset.draaf-nouvelle-aquitaine@agriculture.gouv.fr](mailto:contact.sriset.draaf-nouvelle-aquitaine@agriculture.gouv.fr)

Directeur régional : Philippe de GUENIN  
Directeur de publication : Pierre ETCHESSAHAR  
Rédactrice en chef : Véronique DELGOULET  
Rédactrice : Catherine HARDY  
Composition : Sriset  
Dépôt légal : À parution ISSN : 2726-8640 © Agreste 2021

[agreste.agriculture.gouv.fr](https://agreste.agriculture.gouv.fr)

[AGRICULTURE.GOUV.FR](https://agriculture.gouv.fr)



[ALIMENTATION.GOUV.FR](https://alimentation.gouv.fr)