

## LIN OLEAGINEUX

**N° 12**

du 20/03/2018  
au 26/03/2018

### Rédacteurs

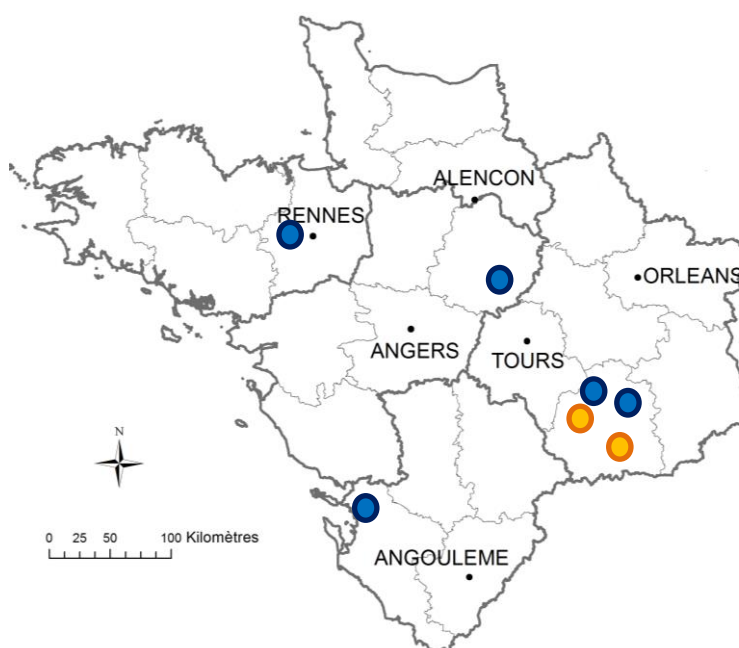
Nina Rabourdin, Terres Inovia

### Observateurs

CA36, CA28,  
ETS BODIN, ETS Villemont,  
AXERREAL, et Terres Inovia.

### DESCRIPTION DU RESEAU

Le réseau lin oléagineux Nord-Ouest est composé à ce jour de 7 parcelles de référence en lin oléagineux d'hiver pour la campagne 2018/2019. La répartition régionale est la suivante : 4 parcelles en Centre-Val de Loire, 1 en Poitou Charentes, 1 en Bretagne, 1 en Pays de la Loire.



Cartographie du réseau de parcelles fixes lin oléagineux (à la date du 05/03/2019)

**Cette semaine, 2 parcelles de lin oléagineux d'hiver ont fait l'objet d'une collecte d'observations :  
Bretagne 0, Centre-Val de Loire 2, Pays de la Loire 0**

● Parcelles de lin oléagineux d'hiver ayant fait l'objet de suivis cette semaine

● Parcelles de lin oléagineux d'hiver n'ayant pas fait l'objet de suivis cette semaine

Ce bulletin est produit à partir d'observations ponctuelles. Il donne une tendance de la situation sanitaire régionale, qui ne peut pas être transposée telle quelle à la parcelle.

TERRES INOVIA dégage donc toute responsabilité quant aux décisions prises par les agriculteurs pour la protection de leurs cultures.

*Action pilotée par le Ministère chargé de l'agriculture et le ministère chargé de l'écologie avec l'appui financier de l'AFB, par les crédits issus de la redevance pour pollutions diffuses attribués au financement du plan Ecophyto.*

# Lin Oléagineux d'hiver

## STADE PHENOLOGIQUE

### Contexte d'observations

Cette semaine, les stades vont de D1 (= 10 cm) à D2 (= 20 cm). *Attention faible nombre de parcelles suivies cette semaine.*

Stade du 06/03 au 12/03/2019 réseau SBT Lin oléagineux d'hiver	Nombre de parcelles	Localisation (département)
C2 (= 2 <sup>ème</sup> ramification)	0	-
D1 (= 10 cm)	1	36
D2 (= 20 cm)	1	36



## SEPTORIOSE

### Contexte d'observations

Cette semaine, les premiers symptômes sont signalés dans le réseau. Sur la parcelle de Lacs (36) les symptômes évoluent cette semaine de 5 à 15% des plantes atteintes et de 1 à 3 cm de hauteur de végétation atteinte. *Attention faible nombre de parcelles suivies cette semaine.*

### Seuil indicatif de risque

A partir du stade B2 (= 4 premières feuilles ouvertes - 3 cm). Les premiers symptômes de septoriose peuvent être observés dès l'automne sur le lin d'hiver au niveau du collet ou sur feuilles. Les lins montrent des cicatrices au niveau du collet qui peuvent évoluer en crevasses longitudinales profondes. Ces lésions brunes plus ou moins nécrotiques peuvent évoluer au cours de l'hiver. Elles sont causées par la septoriose et peuvent être confondues avec la kabatiellose. Des taches brunes allongées et aux contours diffus peuvent également apparaître sur les feuilles de la base puis progresser en sortie d'hiver et au printemps sur les étages foliaires supérieures en s'accompagnant d'une défoliation marquée en bas de tige.

Il n'existe pas de seuil d'intervention. Le complexe kabatiellose-septoriose reste très préjudiciable sur la production de graines. La gestion du risque de cette maladie se fait à **l'automne**, autour du stade 4-5 cm **et au printemps**, autour du stade sortie des boutons (E1-E5) à début floraison (selon pression maladie).

### Prévision

**100 % des parcelles sont en dehors de la période de risque vis-à-vis de la septoriose.** Le risque est pour l'instant faible voir nul selon les parcelles. Dans les parcelles signalant les premiers symptômes, surveiller la progression des symptômes sur les étages supérieurs.

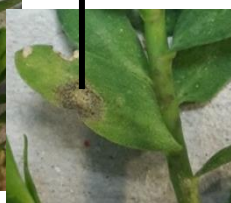
## AUTRES SYMPTOMES

Attention de ne pas confondre : septoriose et symptômes de stress physiologique



#### Symptômes de septoriose

Présence de pycnides  
Janvier 2016 - Ille et Vilaine



#### Symptômes stress physiologique

Absence de pycnides  
**Pas d'évolution après 1 semaine en bouteille**  
Février 2016 - Ille et Vilaine

# Lin Oléagineux de printemps

## STADE PHENOLOGIQUE

### Contexte d'observations

Les premiers semis ont pu commencer dans les secteurs plus précoces courant février, puis stoppés par le retour de conditions peu favorables. Les semis sont en cours dans les autres secteurs. Aucune parcelle suivie dans le réseau BSV Centre et Ouest.

## ALTISES

### Contexte d'observations

Les altises du lin sont actives au-delà de 15°C, certaines années selon l'offre climatique avant les semis du lin de printemps, elles peuvent déjà être présentes dans l'environnement des parcelles au moment des semis.

L'offre climatique des semaines précédentes a été favorable à l'activité des altises notamment au cours du mois de février. Depuis, les conditions venteuses et plus fraîches leur ont été défavorables mais elles sont certainement déjà présentes dans l'environnement des parcelles. Le retour de conditions favorables aux semis signe également le retour de conditions favorables à l'activité des altises. **La vigilance doit avoir lieu dès l'émergence des lins.**



### Seuil indicatif de risque

**Du stade fendillement au stade 5 cm.** Plus le lin est jeune, plus il est sensible aux altises. La dynamique de végétation est à prendre en compte, avec des attaques plus problématiques sur des lins peu poussants que sur des plantes en pleine croissance. Il n'existe pas de seuil d'intervention. Les risques sont à apprécier en fonction de l'état des lins (peuplement, vigueur, stade), du nombre d'insectes et de morsures et des prévisions météorologiques.

### Prévision

**L'ensemble des parcelles semées à ce jour sont en période de sensibilité.**

Les conditions climatiques annoncées pour la fin de semaine apparaissent favorables à l'activité du ravageur. **La vigilance doit être accrue en cette fin de semaine sur les premiers semis.**