



N°25
20/10/2020



Animateurs filières

Céréales à paille

Philippe PENICHOU

FREDON N-A

philippe.penichou@fredon-na.fr

Suppléance : **CDA 87**

valerie.lacorre@haute-vienne.chambagri.fr

Maïs

Valérie LACORRE / **CDA 87**

valerie.lacorre@haute-vienne.chambagri.fr

Suppléance : **FREDON N-A**

philippe.penichou@fredon-na.fr

Oléagineux

Valérie LACORRE / **CDA 87**

valerie.lacorre@haute-vienne.chambagri.fr

Suppléance : **FREDON N-A**

philippe.penichou@fredon-na.fr

Directeur de publication

Dominique GRACIET

Président de la Chambre Régionale
Nouvelle-Aquitaine

Boulevard des Arcades
87060 LIMOGES Cedex 2
accueil@na.chambagri.fr

Supervision

DRAAF

Service Régional
de l'Alimentation

Nouvelle-Aquitaine

22 Rue des Pénitents Blancs
87000 LIMOGES

Supervision site de Poitiers

*Reproduction intégrale
de ce bulletin autorisée.*

*Reproduction partielle autorisée
avec la mention « extrait du
bulletin de santé du végétal
Nouvelle-Aquitaine Grandes
cultures N°X
du JJ/MM/AA »*



Edition **Limousin**

Bulletin disponible sur bsv.na.chambagri.fr et sur le site de la DRAAF
draaf.nouvelle-aquitaine.agriculture.gouv.fr/Bulletin-de-sante-du-vegetal

Recevez le Bulletin de votre choix **GRATUITEMENT**
en cliquant sur **Formulaire d'abonnement au BSV**

Consultez les **événements agro-écologiques** près de chez vous !

Ce qu'il faut retenir

Colza

- Les colzas sont au stade « 6 feuilles » BBCH 16 à « rosette » BBCH 19.
- **Altises** : la majorité des parcelles ayant dépassé le stade de sensibilité (3 feuilles), les morsures d'altises ne sont plus préjudiciables.
- **Tenthredes** : surveillez les parcelles qui n'ont pas atteints le stade 6 feuilles.
- **Limaces** : pour les parcelles n'ayant pas atteint le stade 3 feuilles, restez très vigilants.
- **Pucerons** : la plupart des colzas ont dépassé le stade de sensibilité 6 feuilles et les conditions climatiques pas très favorables aux pucerons, le risque est faible
- **Charançon du bourgeon terminal** : la période de risque étant actuellement en cours, surveillez vos parcelles
- **Pseudocercospora et phoma** : nuisibilité faible à l'automne même pour les cas les plus touchés. Il n'y a pas de relation entre la présence à l'automne et les attaques au printemps.

Céréales à paille

- **Semis en cours**
- **Limaces** : la surveillance débute avant les semis. Les conditions actuelles sont favorables à ces organismes.
- **Pucerons d'automne** : la vigilance au champ s'impose dès la levée !
- **Cicadelles des céréales** : aucun risque avant la levée.

• Stades phénologiques et observations du réseau

Le réseau compte 10 parcelles : 5 en Haute-Vienne, 4 en Creuse et 1 en Corrèze

Cette semaine, 9 parcelles ont été observées, les stades des colzas s'échelonnent

- 33 % sont au stade « 6 feuilles » (BBCH 16)
- 23 % sont au stade « 7 à 8 feuilles » (BBCH 17 18)
- 44 % sont au stade « 9 feuilles Rosette » (BBCH 19)

| | semis | Variétés | Stade | Charençons du bourgeon terminal (pièges) | Altises piégées (cuvette) | Fréquence (% plantes touchées) | | | | | |
|------------------------|------------|-----------------------|------------|--|---------------------------|--------------------------------|----------------|------------------|----------------|----------------------|-------|
| | | | | | | Dégâts deTenthrede | Dégâts limaces | Morsures altises | Pucerons verts | Pseudocer cosporella | Phoma |
| 87-Bussiere Boffy | 10/08/2020 | RGT Coogan | Rosette | 0 | 0 | 0% | 0% | 0% | 0% | 0% | 10% |
| 23-Evaux Les Bains | 12/08/2020 | RGT Coogan | Rosette | 0 | 2 | 0% | Présence | 0% | 0% | 0% | 0% |
| 87-Beynac | 17/08/2020 | DK Exstorm | 6 feuilles | 0 | 0 | 0% | 0% | 0% | 0% | 0% | 0% |
| 87-Eyjeaux | 18/08/2020 | LG acropole | Rosette | 0 | 0 | 0% | 0% | 0% | 0% | 0% | 10% |
| 87-Nexon | 19/08/2020 | DK Exstorm | 8 feuilles | 0 | 0 | 0% | 0% | 0% | 0% | 0% | 0% |
| 23-St Priest La Plaine | 20/08/2020 | Aurélia | 9 feuilles | 6 | 0 | 0% | 0% | 0% | 0% | 0% | 10% |
| 19-Benaye | 27/08/2020 | RGT Coogan | 7 feuilles | 0 | 1 | 0% | 0% | 0% | 0% | 10% | 20% |
| 23-Vareilles | 28/08/2020 | DK Expacito | 6 feuilles | 0 | 1 | 0% | 0% | 0% | 0% | 0% | 0% |
| 23-Nouzerine | 31/08/2020 | Architek Agatha Mambo | | | | Parcelle non observée | | | | | |
| 87-Berneuil | 01/09/2020 | | 6 feuilles | 0 | 7 | 0% | 5% | 20% | 0% | 0% | 0% |

Des traitements insecticides réalisés ont pu avoir un impact sur une partie de ces résultats.

• Petites et grosses altises

Observations du réseau : cette semaine, il a été piégé 7 altises à Berneuil, 2 à Evaux Les Bains et 1 à Vareilles et Benaye. On nous signale des morsures d'altises sur les plantes à hauteur de 20 % à Berneuil (colza à 6 feuilles).

Rappel des dégâts, période de risque, seuil indicatif de risque : Cf : **BSV Limousin N°20 du 15/09/2020**

Evaluation du risque – Altises

La majorité des parcelles ayant dépassé le stade de sensibilité (3 feuilles), les morsures d'altises ne sont plus préjudiciables.

• Tenthredes de la rave

Biologie, période de risque, seuil indicatif de risque : Cf : **BSV Limousin N°20 du 15/09/2020**

Observations du réseau : pas de dégâts signalés.

Evaluation du risque – tenthredes

Surveillez les parcelles qui n'ont pas atteint le stade 6 feuilles.

• Limaces

Observations du réseau : présence sur la parcelle de Berneuil et d'Evau Les Bains à hauteur de 5 %.

Comment observer si les limaces sont actives, seuil indicatif de risque : Cf : BSV Limousin N°20 du 15/09/2020

Evaluation du risque – limaces

Pour les parcelles n'ayant pas atteint le stade 3 feuilles, restez très vigilants.

• Pucerons

Éléments de biologie, période de risque, seuil indicatif de risque : Cf : BSV Limousin N°20 du 15/09/2020

Observations du réseau : Pas de nouveau signalement cette semaine.

Evaluation du risque – pucerons

La plupart des colzas ont dépassé le stade de sensibilité 6 feuilles et les conditions climatiques pas très favorables aux pucerons, le risque est faible.

B

La liste de ces nouvelles variétés qualifiées à « résistance partielle au virus TuYV » : Cf : BSV Limousin N°20 du 15/09/2020

• Charançon du bourgeon terminal (*Ceuthorrhynchus picitarsis*)

Éléments de biologie : Les adultes pondent dans les pétioles à l'automne. Les larves passent dans le cœur des plantes au stade rosette et détruisent le bourgeon terminal.

Attention à ne pas confondre le charançon gallicole et le charançon du bourgeon terminal. Seul ce dernier est considéré nuisible.

Observations du réseau : Cette semaine 6 charançons du bourgeon terminal ont été piégés sur la parcelle de St Priest La Plaine.

Période de risque : De la levée au stade rosette.

Seuil indicatif de risque : Il n'y a pas pour le charançon du bourgeon terminal de seuil de risque. Etant donné la nuisibilité potentielle de cet insecte, il est considéré que sa seule présence sur les parcelles, repérée dans les cuvettes, est un risque.

Les petits colzas sont beaucoup plus sensibles. Les femelles sont rarement aptes à pondre dès leur arrivée sur les parcelles. On considère que le risque est plus important 8 à 10 jours après les premières captures.

Charançon de la tige du colza
(*Ceuthorrhynchus napi* Gyll.)
Extrémités des pattes noires



NUISIBLE
Couleur gris cendré,
3 à 4 mm de longueur.
Corps trapu, globuleux
Extrémités des pattes noires

Charançon de la tige du chou
(*Ceuthorrhynchus quadridens*)
Extrémités des pattes rouges



RAREMENT NUISIBLE
Couleur plus claire,
2 à 3.5 mm de longueur
Abondante pilosité rousse
puis grise sur le corps.
Extrémités des pattes
rousses, tache blanchâtre
bien visible sur le dos

Evaluation du risque – charançon du bourgeon terminal

La période de risque étant actuellement en cours, surveillez vos parcelles.

• Pseudocercospora

Nombreuses petites taches brunes sur feuilles qui deviennent blanc beige au centre, de 5 à 15 mm qui peuvent se rejoindre pour former des taches blanches plus importantes.

Observations du réseau : symptômes signalés sur la parcelle de Benaye avec une fréquence de 10 %.

• Phoma

Sur les feuilles, taches arrondies gris cendré de 5 à 15 mm présentant des points noirs (les pycnides – voir photo ci-contre).

Observations du réseau : symptômes signalés sur les parcelles de Bussière Boffy, Eyjeaux, St Priest La Plaine et Benaye avec une fréquence de 10 à 20 %.

Classement de sensibilité au phoma des variétés semées dans le réseau (Terres Inovia)

| Variétés | Sensibilité au PHOMA |
|-------------|----------------------|
| Coogan | PS |
| ES Mambo | TPS |
| DK Extorm | TPS |
| Acropole | S à PS |
| LG Aurélia | PS |
| DK Expacito | TPS |
| Architect | TPS |

TPS : Variété Très Peu Sensible

PS : Variété Peu Sensible

S : Variété Sensible



V. LACORRE CDA 87

Evaluation du risque – pseudocercospora et phoma :

Nuisibilité faible à l'automne même pour les cas les plus touchés. Il n'y a pas de relations entre la présence à l'automne et les attaques au printemps.

Mise en place du réseau, semis en cours.

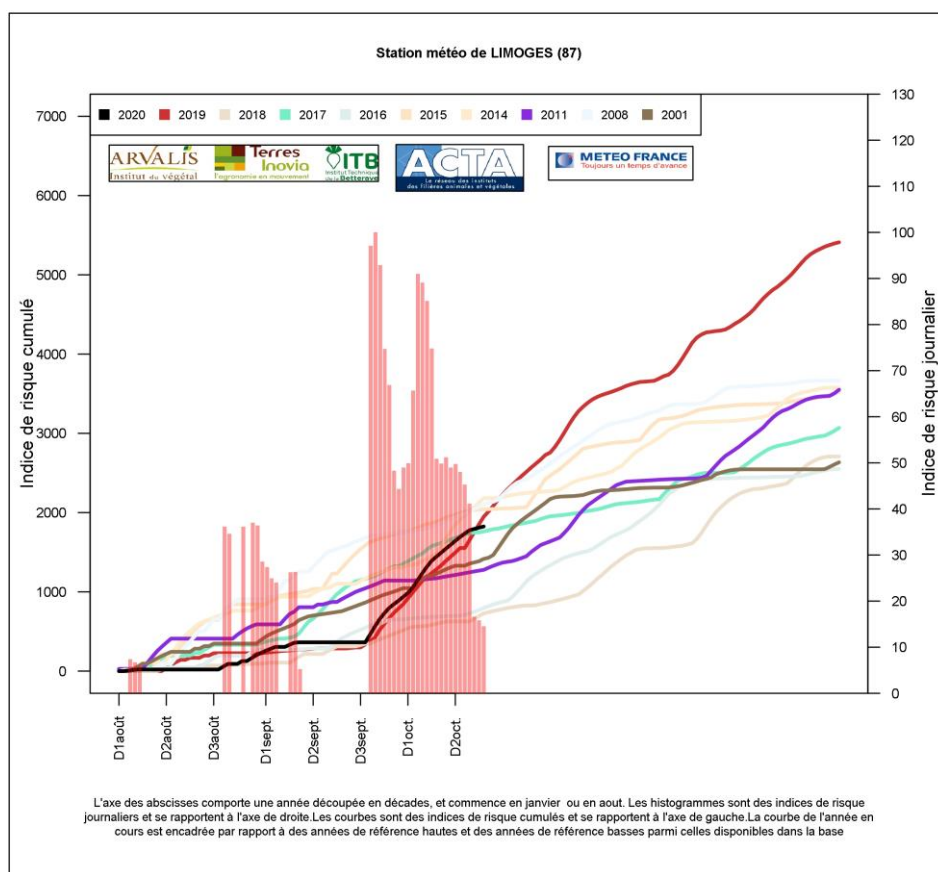
- **Limaces**

- **Recommandations avant les semis de céréales**

Chaque parcelle a ses propres caractéristiques et il est conseillé d'évaluer le risque agronomique en vous appuyant sur les informations et la grille présentées dans le [BSV Limousin N°20 du 15/09/2020](#) consacré au colza.

Le risque lié aux limaces peut être estimé par observation (quand le sol est humide, à l'aube par exemple) ou par piégeage. Ce dernier doit toujours être réalisé en conditions humides pour être représentatif de l'activité de ces ravageurs. Le niveau de capture peut être très variable selon les conditions de la mesure (heure de la journée, répartition dans la parcelle).

Le piégeage précoce est conseillé (dans la culture précédente, l'interculture et au moins 3 semaines avant le semis) et doit se poursuivre à proximité du semis. Des conditions sèches limitent les observations mais cela ne veut pas dire qu'il n'y a pas de limaces. Un piégeage ponctuel est insuffisant, il est impératif d'assurer un suivi avant et après la levée de la culture.



Calcul de l'indice de risque Limace par le modèle Acta au 19/10/2020 : en progression constante et équivalent à ce qu'il était à la même période en 2019.

Evaluation du risque- Limaces

La vigilance s'impose, les conditions météorologiques sont favorables à ces organismes.

• Pucerons d'automne

• Observer les pucerons sur les plantes pour évaluer le risque au jour le jour

Les pucerons d'automne comme les cicadelles ne sont pas responsables de dégâts directs. Ils sont nuisibles via des virus qu'ils peuvent transmettre aux plantes. A défaut de moyens curatifs contre les virus, la lutte cible uniquement les vecteurs (pucerons ou cicadelles).

Les plantes sont très sensibles à l'infection virale depuis les tous premiers stades jusqu'à début montaison (BBCH30-31). En pratique, la surveillance doit donc être conduite sur toute cette période jusqu'à ce que d'éventuelles séquences de froid suffisamment intenses arrivent et conduisent à la disparition des pucerons.

Les symptômes de viroses sont visibles à partir de la sortie d'hiver sur orge d'hiver, et au printemps sur blé tendre. Mais lorsqu'ils apparaissent, il est trop tard car il n'existe aucune solution de lutte curative.

• La nuisibilité de la JNO varie selon plusieurs paramètres :

- liés aux pucerons vecteurs de virus dans la parcelle : pouvoir virulifère et capacité à infecter les plantes, abondance et temps de présence dans la parcelle,
- liés aux plantes : sensibilité de la culture selon son stade de développement, l'espèce (voire la variété pour les orges d'hiver),
- liés aux conditions climatiques plus ou moins propices à la multiplication du ou des virus (hiver doux) puis plus ou moins favorables à l'expression de symptômes (stress au printemps).

A ce jour, l'analyse de risque repose uniquement sur les observations de pucerons réalisées directement sur les plantes dans les parcelles.

• L'observation des pucerons au champ : le seul moyen d'évaluer le risque

Tôt le matin ou en conditions froides et pluvieuses, les pucerons sont beaucoup plus difficiles à voir car ils sont souvent positionnés à l'insertion des feuilles ou au pied des plantules.

- privilégier les conditions ensoleillées, sinon a minima les heures les plus chaudes de la journée (fin de matinée / début d'après-midi),
- rechercher la présence de pucerons sur au moins 5 séries de 10 plantes (plusieurs lignes de semis).



Rappel de quelques éléments pour essayer de limiter les risques viroses occasionnés par les pucerons et cicadelles :

- ✓ Ne pas semer trop tôt permet entre autres de réduire le temps d'exposition des jeunes plants aux ravageurs d'automne vecteurs de virus.
- ✓ Possibilité de semer une variété d'orge **tolérante** à la maladie virale de la JNO (Jaunisse Nanisante de l'Orge) – Liste non exhaustive :

Orge 2 rangs : IDILIC ; SPAZIO

Orge 6 rangs : AMISTAR ; COCCINEL ; DOMINO ; HEXAGON ; HIRONDELLA ; KWS BORELLY ; LG ZEBRA ; MARGAUX ; RAFAELA ; SENSATION.

Seuils indicatifs de risque :

10 % de pieds porteurs sur un échantillon d'au moins 50 plantes à partir de la levée ou station prolongée des individus plus de 10 jours.

Période de risque : dès la levée (BBCH 09) et jusqu'à début montaison si nécessaire (BBCH 30/31).

Evaluation du risque-pucerons :

Aucun risque avant la levée.

• Cicadelles des céréales

La maladie des pieds chétifs est une virose transmise par la cicadelle *Psammotettix alienus*.

Le blé est la céréale la plus sensible à cette virose.

La contamination des céréales se fait dès les premières feuilles à l'automne, mais les symptômes ne sont visibles qu'à partir de la montaison.

La maladie des pieds chétifs est une maladie incurable, seule la gestion de la cicadelle à l'automne permet de limiter ses attaques.

Les levées précoces (début octobre) et les parcelles bien abritées sont les plus exposées car les conditions douces favorisent les pullulations ($T > 15^{\circ}\text{C}$).

Observations du réseau :

Aucune capture relevée sur piège sur une parcelle d'orge à Nexon.

Seuil indicatif de risque :

A partir de 30 captures hebdomadaires, on considère que le risque de contagion est réel.

Période de risque : de levée (BBCH 09) à 3 feuilles (BBCH 13).

Evaluation du risque- cicadelles

Aucun risque avant la levée.

Prochain bulletin : mardi 27 octobre 2020

Les structures partenaires dans la réalisation des observations nécessaires à l'élaboration du Bulletin de Santé du Végétal Nouvelle-Aquitaine Grandes cultures / Edition Zone Limousin sont les suivantes : FREDON Nouvelle Aquitaine, Chambres d'Agriculture 19, 23 et 87, Agricentre Dumas, Océalia et Sébastien Pinthon (exploitant)

Ce bulletin est produit à partir d'observations ponctuelles réalisées sur un réseau de parcelles. S'il donne une tendance de la situation sanitaire régionale, celle-ci ne peut pas être transposée telle quelle à chacune des parcelles. La Chambre Régionale d'Agriculture Nouvelle-Aquitaine dégage donc toute responsabilité quant aux décisions prises par les agriculteurs pour la protection de leurs cultures. Celle-ci se décide sur la base des observations que chacun réalise sur ses parcelles et s'appuie le cas échéant sur les préconisations issues de bulletins techniques (la traçabilité des observations est nécessaire).

" Action du plan Ecophyto piloté par les ministères en charge de l'agriculture, de l'écologie, de la santé et de la recherche, avec l'appui technique et financier de l'Office français de la Biodiversité ".