



Kiwi

N°12
28/04/2022



Animateur filière

Emmanuelle MARCHESAN
FDGDON 47
e.marchesanfredonaqui@laposte.net

Directeur de publication

Luc SERVANT
Président de la Chambre
Régionale Nouvelle-Aquitaine
Boulevard des Arcades
87060 LIMOGES Cedex 2
accueil@na.chambagri.fr

Supervision

DRAAF
Service Régional
de l'Alimentation
Nouvelle-Aquitaine
22 Rue des Pénitents Blancs
87000 LIMOGES

Bulletin disponible sur bsv.na.chambagri.fr et sur le site de la DRAAF draaf.nouvelle-aquitaine.agriculture.gouv.fr/Bulletin-de-sante-du-vegetal

Recevez le Bulletin de votre choix **GRATUITEMENT**
en cliquant sur [Formulaire d'abonnement au BSV](#)

Consultez les **événements agro-écologiques** près de chez vous !

Ce qu'il faut retenir

Kiwi

- **PSA** : les parcelles sont à surveiller.
- **Cochenille blanche du mûrier** : la migration des jeunes larves est en cours.
- **Punaises phytophages** : reprise d'activité.

*Reproduction intégrale
de ce bulletin autorisée.*

*Reproduction partielle autorisée
avec la mention « extrait du
bulletin de santé du végétal
Nouvelle-Aquitaine Kiwi N°X du
JJ/MM/AA »*

ÉCOPHYTO
RÉDUIRE ET AMÉLIORER
L'UTILISATION DES PHYTOS

• Stades phénologiques

Hayward : stade « boutons floraux visibles » (BBCH 51) à stade « boutons floraux dégagés » (BBCH 53).

Variété à chair jaune : stade « boutons floraux dégagés » (BBCH 53).



« Boutons floraux dégagés »

• *Pseudomonas syringae* pv. *Actinidiae* (PSA)

On note peu ou pas de progression des symptômes sur bois (exsudats rougeâtres). Des taches sur feuilles (taches nécrotiques avec halos jaunes) ainsi que des nécroses de boutons sont observées sur certaines parcelles.

Evaluation du risque

Les conditions douces et sèches ne sont pas favorables à la bactérie. La surveillance des parcelles doit cependant être maintenue.



Nécroses sur feuilles

(Crédit Photo : E. Marchesan – FDGDON 47)



Nécroses de boutons

(Crédit Photo : E. Marchesan – FDGDON 47)

Mesures prophylactiques : afin de limiter les risques de contaminations, il faut éviter (dans la mesure du possible) de tailler par temps humide, veiller à désinfecter régulièrement le matériel de taille (trempage dans de l'alcool à 70°, alcool à brûler...), et protéger rapidement les plaies occasionnées.

• Cochenille blanche du mûrier

La période de migration des jeunes larves est en cours.

La gestion des parcelles, s'effectue sur le maximum de jeunes larves durant leur phase mobile.

Evaluation du risque

La période à risque est en cours.

Mesures prophylactiques : l'élimination des branches les plus envahies ainsi qu'un décapage mécanique à la lance et/ou par brossage des charpentières et des troncs permettent d'éliminer une partie des cochenilles.

• Punaises phytophages

La reprise d'activité des punaises est en cours. Des adultes de *Nezara viridula* ont été observés en parcelles et la première capture de punaise diabolique [*Halyomorpha halys*](#) a été enregistrée.



Nezara viridula

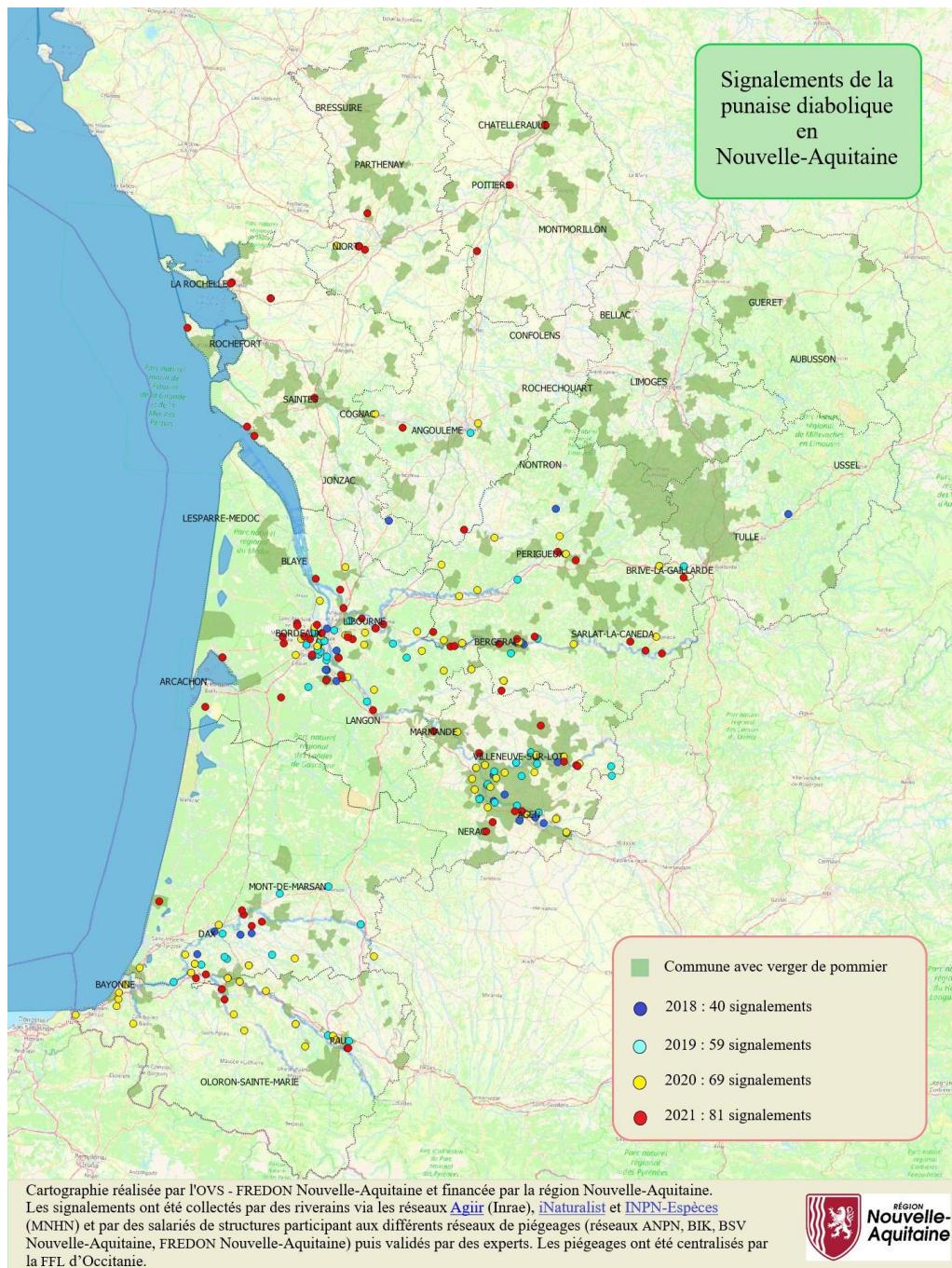
(Crédit Photo : E. Marchesan – FDGDON 47)



Halyomorpha halys

(Crédit Photo : E. Marchesan – FDGDON 47)

Les signalements de la punaise diabolique sur la région Nouvelle-Aquitaine de 2018 à 2021 sont répertoriés dans la carte ci-après.



• Auxiliaires

Les auxiliaires observés actuellement en parcelles sont des araignées, des coccinelles et des cantharides.

• Incidents climatiques

Un peu de casse de pousses a été signalée suite au vent du week-end dernier et les pousses qui se sont cassées à cause du gel de début avril (poids de la glace lors de la lutte antigel) sont maintenant bien visibles.

Sur certains jeunes vergers (notamment greffés) des dégâts de gel sur bois (souvent au point de greffe) ont aussi été signalés avec parfois présence de scolytes.

• Période de floraison

[L'arrêté du 20 novembre 2021 relatif à la protection des abeilles et des autres insectes pollinisateurs et à la préservation des services de pollinisation lors de l'utilisation des produits phytopharmaceutiques](#), abroge l'arrêté du 28 novembre 2003 et est en vigueur depuis le 1er janvier 2022.

Note d'information sur l'arrêté du 20 novembre 2021 relatif à la protection des abeilles et des autres insectes pollinisateurs et à la préservation des services de pollinisation lors de l'utilisation des produits phytopharmaceutiques

Depuis le 1er janvier 2022, les conditions d'autorisation et d'utilisation des produits phytopharmaceutiques en période de floraison pour certaines cultures ainsi que l'étiquetage de ces produits sont encadrés par arrêté du 20 novembre 2021 relatif à la protection des abeilles et des autres insectes pollinisateurs et à la préservation des services de pollinisation lors de l'utilisation des produits phytopharmaceutiques. Cet arrêté abroge les dispositions antérieurement applicables qui étaient fixées par arrêté du 28 novembre 2003. **Ces conditions visent aussi bien désormais les insecticides et acaricides que les fongicides et herbicides, ainsi que les adjuvants.**

Encadrement des autorisations de mise sur le marché

La mise en œuvre des dispositions fixées par l'arrêté sus-cité implique de distinguer les cultures en fonction de leur potentiel attractif sur les pollinisateurs.

Les cultures suivantes sont considérées comme non attractives : Avoine, Blé, Epeautre, Lentille, Moha, Orge, Pois protéagineux - pois fourrager, Ray-grass, Riz, Seigle, Soja, Triticale, Tritordeum et autres hybrides du blé, Vigne, Pomme de terre, Houblon, autres cultures céréalières (hors Sarrasin et Maïs).

Par défaut, toutes les autres cultures sont considérées comme attractives. Les dispositions à l'utilisation des produits phytopharmaceutiques en période de floraison leur sont donc applicables.

Dans une période transitoire, les produits insecticides et acaricides bénéficiant de l'une ou l'autre des mentions dites « Abeilles » :

- « emploi autorisé durant la floraison, en dehors de la présence d'abeilles »
- « emploi autorisé au cours des périodes de production d'exsudats, en dehors de la présence d'abeilles »
- « emploi autorisé durant la floraison, et au cours des périodes de production d'exsudats en dehors de la présence d'abeilles »,

restent utilisables pour les usages concernés sur les cultures attractives en floraison ou sur les zones de butinage, jusqu'au renouvellement de l'autorisation de mise sur le marché.

Encadrement de l'utilisation des produits phytopharmaceutiques

L'application des produits de protection sur les cultures attractives en floraison ou sur les zones de butinage ne peut désormais s'opérer que dans les **2 heures précédant le coucher du soleil et les 3 heures suivant son coucher**. Des adaptations de ces horaires devraient être possibles sous réserve de mise en œuvre de modalités apportant des garanties équivalentes pour réduire les risques d'exposition des abeilles et autres pollinisateurs.

A ce jour, en dehors des conditions de cultures sous serres et abris, qui de fait limitent l'exposition des pollinisateurs durant la floraison, aucune autre modalité apportant des garanties équivalentes pour réduire les risques d'exposition des abeilles et autres pollinisateurs n'est officiellement reconnue.

Par ailleurs, la restriction d'application à la période comprise entre les 2 H avant le coucher du soleil et les 3 H après, peut être supprimée si la contrainte horaire diminue l'efficacité des traitements du fait d'une activité exclusivement diurne des bio-agresseurs ou si la réalisation dans un délai contraint est incompatible avec les enjeux d'efficacité du traitement fongicide compte tenu de la rapidité de développement de la maladie.

A titre transitoire jusqu'au 20 juillet 2022, l'application des produits peut être réalisée sans contrainte horaire sous réserve que la température soit suffisamment basse pour éviter la présence d'abeilles.

Les heures de début et fin, ainsi que le motif de cette dérogation doivent être consignés dans le registre pour la production végétale (cahier de traitements).

Un couvert végétal installé dans une culture pérenne, étant susceptible de constituer une zone de butinage, doit être rendu non attractif pour les pollinisateurs préalablement à tout traitement insecticide ou acaricide sur la culture pérenne.

Les structures partenaires dans la réalisation des observations nécessaires à l'élaboration du Bulletin de santé du végétal Nouvelle-Aquitaine Kiwi sont les suivantes : Cadralbret, CDA 47, FDGDON 47, FDGDON 64, Garlanpy, SAPA Rouquette, SCAAP Kiwifruits de France, Vallée du Lot

Ce bulletin est produit à partir d'observations ponctuelles réalisées sur un réseau de parcelles. S'il donne une tendance de la situation sanitaire régionale, celle-ci ne peut pas être transposée telle quelle à chacune des parcelles. La Chambre Régionale d'Agriculture Nouvelle-Aquitaine dégage donc toute responsabilité quant aux décisions prises par les agriculteurs pour la protection de leurs cultures. Celle-ci se décide sur la base des observations que chacun réalise sur ses parcelles et s'appuie le cas échéant sur les préconisations issues de bulletins techniques (la traçabilité des observations est nécessaire).

" Action du plan Ecophyto piloté par les ministères en charge de l'agriculture, de l'écologie, de la santé et de la recherche, avec l'appui technique et financier de l'Office français de la Biodiversité ".