



Fraise / Framboise

N°16
03/09/2018



Animateur filière

Olivier BRAY
FREDON AQUITAINE
o.brav@fredon-aquitaine.org

Directeur de publication

Dominique GRACIET,
Président de la Chambre
Régionale Nouvelle-Aquitaine
Boulevard des Arcades
87060 LIMOGES Cedex 2
accueil@na.chambagri.fr

Supervision

DRAAF
Service Régional
de l'Alimentation
Nouvelle-Aquitaine
22 Rue des Pénitents Blancs
87000 LIMOGES

Supervision site de Bordeaux

Reproduction intégrale
de ce bulletin autorisée.

Reproduction partielle
autorisée avec la mention
« extrait du bulletin de santé
du végétal Nouvelle-Aquitaine
Fraise Framboise N°16
du 03/09/2018 »



Bulletin disponible sur bsv.na.chambagri.fr et sur le site de la DRAAF
draaf.nouvelle-aquitaine.agriculture.gouv.fr/BSV-Nouvelle-Aquitaine-2018

Recevez le Bulletin de votre choix **GRATUITEMENT**
en cliquant sur [formulaire d'abonnement au BSV](#)

Ce qu'il faut retenir

Fraise

- **Pucerons** : signalés sur les différents secteurs.
- **Acariens** : à surveiller, en augmentation en Lot-et-Garonne.
- **Aleurodes** : stables.
- **Punaises** : signalement de *Liocoris*, *Lygus* avec des dégâts.
- **Drosophila suzukii** : diminution de la pression à la suite de la canicule.

Framboise Hors sol

- **Acariens jaunes** : actifs.
- **Thrips** : quelques signalements de dégâts.

Framboise sol

- **Acariens** : pas d'évolution.
- **Rouille** : à surveiller.
- **Drosophila suzukii** : augmentation des captures, maintenez la prophylaxie.



Fraise

• Pucerons

Observations du réseau

En Lot-et-Garonne, les pucerons jaunes et noirs (*Aphis sp*) sont toujours présents mais contrôlés par les auxiliaires. En pépinière, on retrouve plusieurs espèces de pucerons tels que *Aphis sp*, *rhodobium/acyrtosiphon* avec des intensités faibles à moyennes.

En Dordogne, les pucerons jaunes (*Aphis gossypii*) sont présents sur 20% des parcelles prospectées avec une intensité moyenne. Les auxiliaires naturels les contrôlent.

En Corrèze, des pucerons (*Aphis fabae* et *Aphis gossypii*) sont présents sur les remontantes principalement malgré la présence d'auxiliaires (syrphes, chrysopes...).

Seuils indicatifs du risque

Surveillez les populations en tenant compte des seuils indicatifs de risque suivants :

- Pour les parcelles présentant sous le seuil de 5 individus pour 10 feuilles, le risque est faible, mais une visite régulière est conseillée afin de suivre l'évolution des populations ;
- Pour les parcelles dépassant le seuil indicatif de risque (5 individus pour 10 feuilles), le risque est sérieux et une gestion de votre parcelle doit être mise en place.

Ces seuils sont indicatifs et sont à adapter en fonction du stade de la culture et du type de pucerons.

Evaluation du risque

Ce ravageur est **peu problématique pour le moment**. Maintenez tout de même une vigilance sur l'évolution des populations.

• Acariens

Observations du réseau

En Lot-et-Garonne, la pression en acarien augmente.

En Dordogne, la présence d'acarien est signalée en faible intensité sur 13% des parcelles prospectées.

En Corrèze, les acariens sont toujours signalés sur les jeunes plantations et sur les remontantes.

Seuils indicatifs du risque

Le seuil indicatif de risque est de 5 formes mobiles par feuille.

Evaluation du risque

Il est important de réaliser un suivi de vos parcelles afin de repérer les premiers foyers.

• Aleurodes

En Lot-et-Garonne, la présence d'aleurodes **est toujours signalée sur les parcelles de remontantes**.

Quelques mouches blanches sont ponctuellement observées en pépinière.

En Dordogne, des aleurodes sont signalés sur une parcelle parmi les 22 prospectées.

• Thrips

Observations du réseau

En Lot-et-Garonne, les thrips sont toujours signalés mais ne provoquent pas de dégâts pour le moment. En pépinière quelques thrips sont observés sur feuille.

En Dordogne, les thrips sont en diminution cette semaine (22% des parcelles prospectées avec des intensités moyennes).

En Corrèze, les thrips sont encore en diminution cette semaine.

Seuils indicatifs du risque

Le seuil indicatif est de 2 thrips / fleur.

Evaluation du risque

La période à risque **est toujours d'actualité.**

Il est nécessaire de suivre l'évolution de la dynamique des populations avec des panneaux bleus englués et des observations régulières.

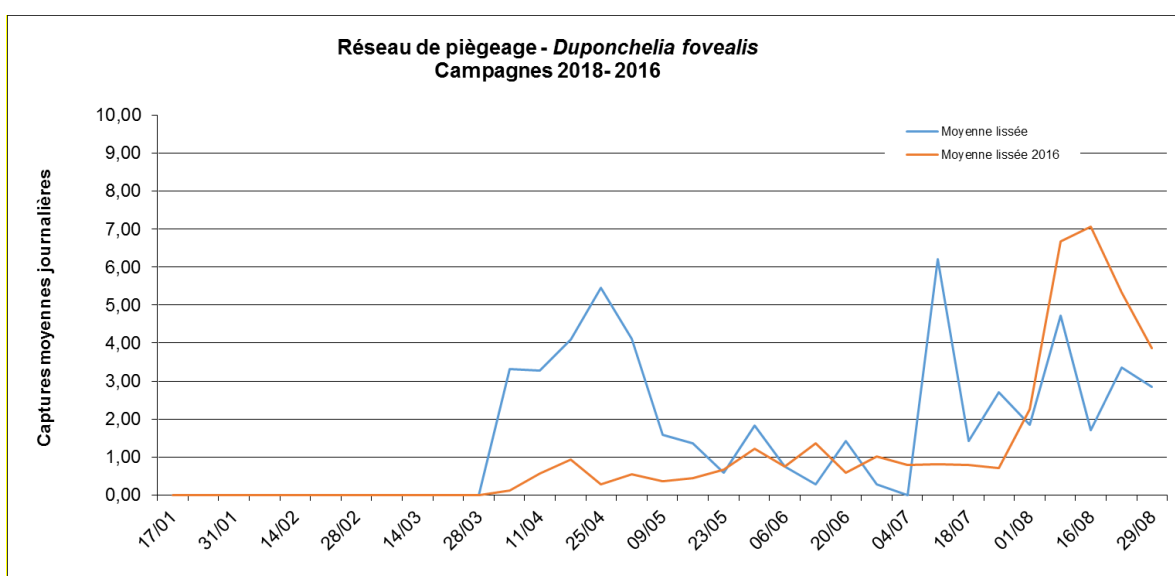
• *Duponchelia fovealis*

Des captures continuent d'être enregistrées.

Des attaques de *Duponchelia fovealis* ont été signalées en Dordogne sur les nouvelles plantations.

En Lot et Garonne, peu de dégâts sont relevés.

En Corrèze, les captures n'augmentent pas mais quelques dégâts sur fruits sont observés.



Evaluation du risque

La période à risque continue.



Dégâts de *Duponchelia fovealis* sur feuille et sur fruit (Crédit photo : O.BRAY – FREDON Aquitaine)

• Punaise

Observations du réseau

En Lot-et-Garonne, beaucoup de parcelles sont encore concernées par les punaises, avec d'importants dégâts.

En Dordogne, Liocoris et Lygus sont encore signalées sur une parcelle sur 5, toujours avec des dégâts significatifs.

En Corrèze, les punaises sont présentes et provoquent d'importants dégâts sur les variétés remontantes.

Evaluation du risque

Surveillez l'évolution des populations et l'émergence de jeunes larves dans vos cultures afin de détecter les premiers individus, ou à défaut les premiers dégâts.

• *Drosophila suzukii*

En Lot et Garonne, *Drosophila suzukii* est encore bien présente malgré la canicule.

En Dordogne, *Drosophila suzukii* est encore présente sur 50% des parcelles prospectées et entraînent moins de dégâts (inférieur à 10% de perte) que pendant le mois de juillet.

En Corrèze, *Drosophila suzukii* est encore présente et provoque des dégâts pouvant être importants.

La mise en place de mesures prophylactiques permet de limiter la prolifération de ce bio-agresseur. Ainsi nous vous recommandons de :

- Trier vos fruits lors de la récolte,
- Sortir les fruits atteints de la parcelle et les détruire,
- Raccourcir le rythme de cueillette sur les parcelles à tendance mûre.



Le groupe *Drosophila suzukii* - **pyréthrinoïdes** est exposé à un **risque de résistance**. Si vous rencontrez des suspicions de résistances concernant ce bio-agresseur, n'hésitez pas à nous contacter pour effectuer un prélèvement pour **analyse en laboratoire** : a.kerebel@fredon-aquitaine.org / 06 09 20 70 60.

Evaluation du risque.

Maintenez la prophylaxie.

• Oïdium

Observations du réseau

En Dordogne, la maladie est présente sur 75% des parcelles prospectées en faible intensité.

En Lot-et-Garonne, de l'oïdium est toujours signalé en culture et en pépinière (en gariguettes notamment).

En Corrèze, de l'oïdium est signalé sur Mara et Charlotte principalement.

Mesures prophylactiques :

- Fertilisation raisonnée : limitez les excès d'azote favorables au développement du champignon.
- Limitez les sources de contamination en évacuant les déchets de culture.

Evaluation du risque

Le risque oïdium **est toujours d'actualité** et à **surveiller de près**.

• Autres bio-agresseurs

En Corrèze, des dégâts dus aux grosses mouches, guêpes, frelons peuvent être assez importants par endroits.

En Dordogne, des dégâts dus aux taupins ont été observés sur une jeune plantation avec précédent prairie. Du *Phytophthora cactorum* est aussi signalé sur une parcelle de remontante ayant déjà présenté des symptômes après plantation en mars.

En Lot et Garonne, des nématodes de feuillage sont observés sur quelques plants en pépinière. Des noctuelles terricoles et défoliatrices sont aussi remarquées par des dégâts sur feuilles et cœurs. Ce sont les dégâts de défoliatrices les plus visibles.

Framboises

Framboises Hors sol

Suivi réalisé sur parcelles de remontantes.

- **Pucerons**

Absence de pucerons

- **Eryophyes**

Les symptômes de la présence d'Eryophyes sont toujours observables sur les parcelles où aucune gestion n'a été mise en place.

Evaluation du risque

Surveillez vos cultures.

- **Acariens jaunes**

Les populations d'acariens sont toujours très actives durant ces périodes de chaleur et d'hygrométrie basse. Dans les observations sous loupe, on observe aussi des auxiliaires naturels ou lâchés.

Evaluation du risque

Surveillez bien les cultures, si possible, réalisez des brumisations, blanchissez les abris afin de limiter les conditions favorables aux ravageurs et défavorables aux auxiliaires.

- **Thrips**

Pas de signalement particulier cette semaine.

Evaluation du risque

Surveillez bien les cultures, en framboise la pose de panneaux bleus englués suffit à maintenir ce ravageur à un niveau acceptable.

- ***Duponchelia fovealis***

Quelques papillons adultes sont observés actuellement.

Framboises plein sol

Suivi réalisé sur parcelles de remontantes.

- **Pucerons**

Pas de présence depuis plusieurs semaines.

- **Acariens**

Pas d'évolution notable mais nous sommes dans une période favorable au développement.

Evaluation du risque

Surveillez bien les cultures car la saison est là pour l'expansion rapide de ce ravageur. La brumisation peut freiner les acariens jaunes qui préfèrent les ambiances chaudes et sèches.

- **Suivi Pyrale**

Un piégeage de la pyrale a été mis en place pour suivre les vols de ce papillon dont les larves ont causé le dépérissement de 30% des tiges d'un atelier.

Evaluation du risque

Quelques captures ont été réalisées la semaine 34, aucune capture cette semaine.

- **Rouille**

Une attaque de rouille a été signalée en Dordogne. Cette maladie est à surveiller particulièrement à l'automne car elle provoque une défoliation de la base des plantes et entrave le développement des plantes.

Evaluation du risque

Comme pour la plupart des maladies cryptogamiques, l'excès d'hygrométrie favorise la rouille : aérez vos abris, sélectionnez les cannes et évacuez les organes atteints.

- ***Drosophila suzukii***

Cette semaine encore, les captures du piégeage d'alerte ont fortement augmenté puisqu'on compte jusqu'à 800 individus par piège. Pour l'instant, peu d'incidence sur les récoltes chez les producteurs qui appliquent les mesures prophylactiques.

Evaluation du risque

Maintenez scrupuleusement les seules mesures efficaces contre son développement : cueillette rapprochée (maximum 2 jours) et conservation des plateaux avant expédition au frais/frigo, collecte des déchets puis évacuation en dehors des parcelles.

- **Pollinisation et Frelon Asiatique**

Sur certains ateliers, on a observé cette semaine que la pollinisation dans les cultures est réalisée uniquement par des bourdons et des frelons asiatiques. Sur une parcelle où a été réalisée cette observation, des ruches d'abeilles sont présentes mais des frelons asiatiques surveillent l'accès des ruches et attaquent les abeilles qui arrivent et repartent, empêchant ces dernières d'aller naturellement assurer la pollinisation.

Le cas échéant, une gestion des frelons asiatiques peut donc être envisagée.

**Les abeilles butinent, protégeons les ! Respectez la réglementation « abeilles »
et lisez attentivement la note nationale BSV sur les abeilles**

1. Dans les situations proches de la floraison des arbres fruitiers et des parcelles légumières, lors de la pleine floraison, ou lorsque d'autres plantes sont en fleurs dans les parcelles (semées sous couvert ou adventices), utiliser un insecticide ou acaricide portant la mention « abeille », autorisé « pendant la floraison mais toujours en dehors de la présence d'abeilles » et intervenir le soir par température <13°C (et jamais le matin) lorsque les ouvrières sont dans la ruche ou lorsque les conditions climatiques ne sont pas favorables à l'activité des abeilles, ceci afin de les préserver ainsi que les autres auxiliaires des cultures potentiellement exposés.
2. **Attention, la mention « abeille » sur un insecticide ou acaricide ne signifie pas que le produit est inoffensif pour les abeilles.** Cette mention « abeille » rappelle que, appliqué dans certaines conditions, le produit a une toxicité moindre pour les abeilles **mais reste potentiellement dangereux.**
3. **Il est formellement interdit de mélanger pyréthrinoïdes et triazoles ou imidazoles.** Si elles sont utilisées, ces familles de matières actives doivent être appliquées à 24 heures d'intervalle en appliquant l'insecticide pyréthrinoïde en premier.
4. N'intervenir sur les cultures que si nécessaire et veiller à respecter scrupuleusement les conditions d'emploi associées à l'usage du produit, qui sont mentionnées sur la brochure technique (ou l'étiquette) livrée avec l'emballage du produit.
5. **Lors de la pollinisation** (prestation de service), de nombreuses ruches sont en place dans les vergers et les cultures légumières. Les traitements fongicides et insecticides qui sont appliqués sur ces parcelles, mais aussi dans les parcelles voisines ont un effet toxique pour les abeilles. **Veiller à informer le voisinage de la présence de ruches.**

Pour en savoir plus : téléchargez la plaquette « Les abeilles butinent » et la note nationale BSV « Les abeilles, des alliées pour nos cultures : protégeons-les ! » sur les sites Internet partenaires du réseau d'épidémiosurveillance des cultures ou sur www.itsap.asso.fr

Les structures partenaires dans la réalisation des observations nécessaires à l'élaboration du Bulletin de santé du végétal Nouvelle-Aquitaine Fraise / Framboise sont les suivantes : ADENA, ADIDA, APPM, Cadralbret, CDA 19, CDA 24, CDA 47, FREDON Aquitaine, Groupe ROUQUETTE, KOPPERT, INVENIO, Ortolan, Scaafel, Socave, Valprim, VDL, Vitivista

Ce bulletin est produit à partir d'observations ponctuelles réalisées sur un réseau de parcelles. S'il donne une tendance de la situation sanitaire régionale, celle-ci ne peut pas être transposée telle quelle à chacune des parcelles. La Chambre Régionale d'Agriculture Nouvelle-Aquitaine dégage donc toute responsabilité quant aux décisions prises par les agriculteurs pour la protection de leurs cultures. Celle-ci se décide sur la base des observations que chacun réalise sur ses parcelles et s'appuie le cas échéant sur les préconisations issues de bulletins techniques (la traçabilité des observations est nécessaire).

" Action pilotée par le Ministère chargé de l'agriculture et le Ministère de l'Ecologie, avec l'appui financier de l'Agence Française de Biodiversité, par les crédits issus de la redevance pour pollutions diffuses attribués au financement du plan Ecophyto ".