



Fruits à noyau

N°14
28/05/2020



Animateur filière

Emmanuelle MARCHESAN
FDGDON 47
e.marchesanfreдонаqui@laposte.net

Directeur de publication

Dominique GRACIET,
Président de la Chambre
Régionale Nouvelle-Aquitaine
Boulevard des Arcades
87060 LIMOGES Cedex 2
accueil@na.chambagri.fr

Supervision

DRAAF
Service Régional
de l'Alimentation
Nouvelle-Aquitaine
22 Rue des Pénitents Blancs
87000 LIMOGES

*Reproduction intégrale
de ce bulletin autorisée.
Reproduction partielle
autorisée avec la mention
« extrait du bulletin de santé
du végétal Grand Sud-Ouest
Fruits à noyau N°X
du JJ/MM/AA »*



Bulletin disponible sur bsv.na.chambagri.fr et sur le site de la DRAAF
draaf.nouvelle-aquitaine.agriculture.gouv.fr/Bulletin-de-sante-du-vegetal

**Recevez le Bulletin de votre choix GRATUITEMENT
en cliquant sur [Formulaire d'abonnement au BSV](#)**

Consultez les **événements agro-écologiques** près de chez vous !

Ce qu'il faut retenir

Pêcher

- **Tordeuse orientale** : la période à risque de pontes de la seconde génération débute.

Prunier

- **Carpocapse des prunes** : la période à risque de pontes de la seconde génération débute.
- **Cydia lobarzewskii** : la période à risque est en cours.
- **Cochenilles** : la migration des jeunes larves est en cours pour la cochenille rouge du poirier et débute pour la cochenille du cornouiller.
- **Rouille-Tavelure** : les conditions pluvieuses sont favorables à ces maladies.

Cerisier

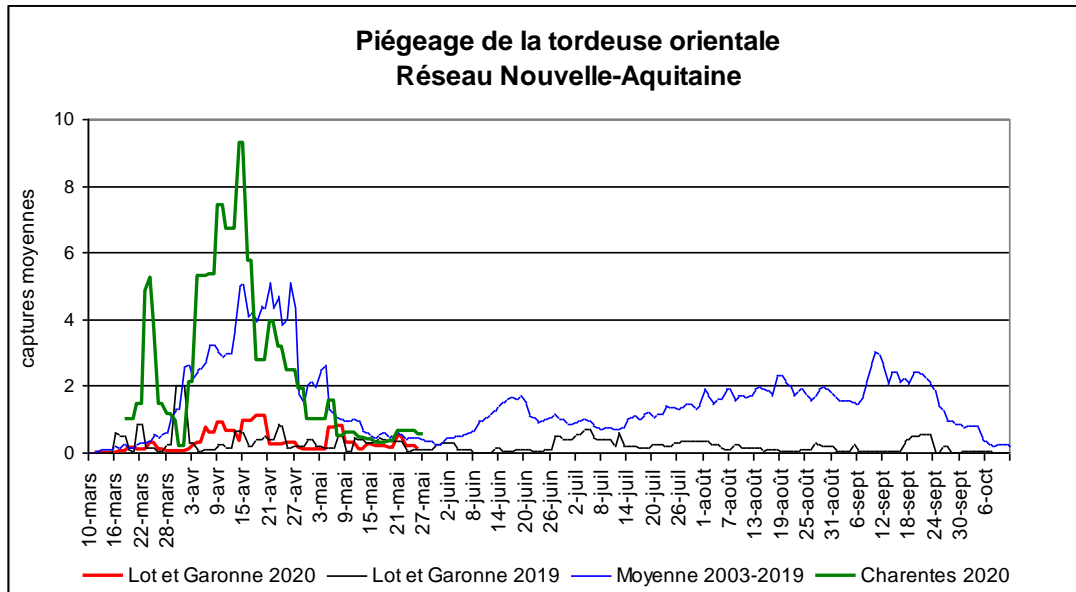
- **Drosophila suzukii** : la période à risque est en cours.
- **Monilia** : les conditions pluvieuses sont favorables au monilia.

Tous fruits à noyau

- **Acariens rouges** : à surveiller.
- **Metcalfa pruinosa** : les éclosions sont en cours.

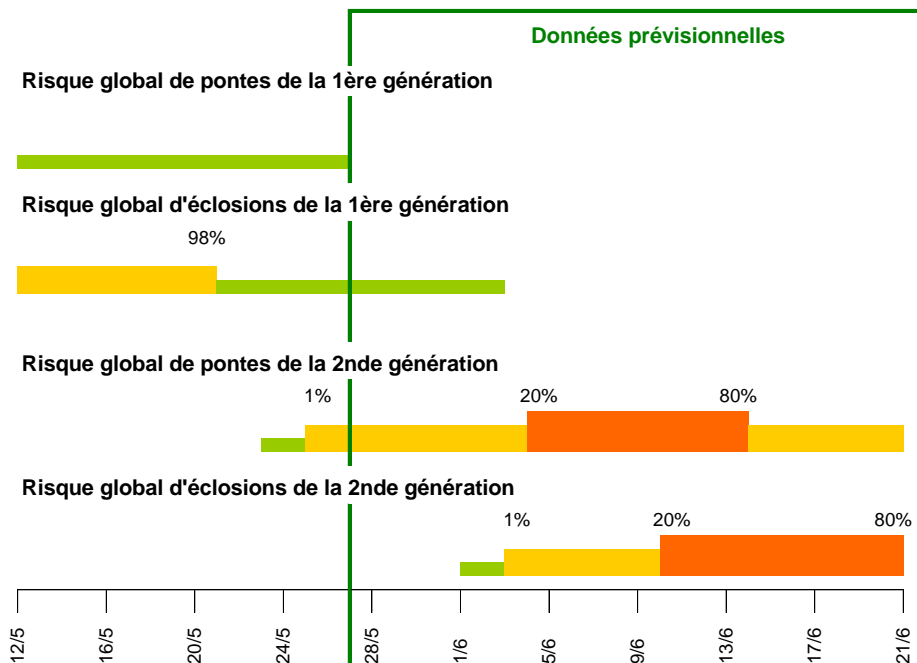
• Tordeuse orientale du pêcheur

Sur notre réseau de piégeage, les captures sont faibles. On note une légère hausse des prises depuis la fin de semaine dernière.



Données de modélisation : selon les données du modèle de simulation, le second vol a débuté et à ce jour, 0,1 à 3 % du potentiel de pontes de la seconde génération auraient été réalisés. Avec une hypothèse de températures conformes aux normales saisonnières (18 à 20°C de température moyenne journalière) pour les jours à venir, en secteur précoce, les pontes de la seconde génération pourraient s'intensifier à partir des 3-6 juin. Les éclosions pourraient débuter à partir des 1-3 juin et s'intensifier à compter des 9-11 juin. Ces dates sont à retarder de 3 à 4 jours pour les secteurs plus tardifs (Dordogne et Charentes).

Données de modélisation Tordeuse Orientale



Evaluation du risque

La période à risque de pontes de la seconde génération débute.



Méthodes alternatives. Des produits de biocontrôle existent :

La gestion des parcelles vis-à-vis de la tordeuse orientale peut être raisonnée par la méthode de la confusion sexuelle. Une surveillance régulière des dégâts sur fruits est cependant nécessaire.

Les produits de biocontrôle sont listés dans la Note de service DGAL/SDQPV/2020-244 du 17/04/20 consultable en cliquant sur ce lien : [liste des produits de biocontrôle](#)

• Puceron vert

Outre les dégâts qu'il occasionne (enroulement et crispation du feuillage, déformation des rameaux et des fruits), le puceron vert peut être vecteur du virus de la [Sharka](#) (Plum Pox Virus).

Evaluation du risque

A partir du mois de juin, le puceron vert du pêcher migre vers les plantes basses. La période à risque va s'achever.

• Oïdium

La période de plus grande réceptivité des fruits s'étend de la chute des pétales au durcissement du noyau.

Evaluation du risque

La période de sensibilité est terminée.

• Monilia sur fruit

A l'approche de la maturité, des conditions pluvieuses et des températures élevées favorisent le développement du monilia. Les trois semaines précédant la récolte constituent une période à risque.

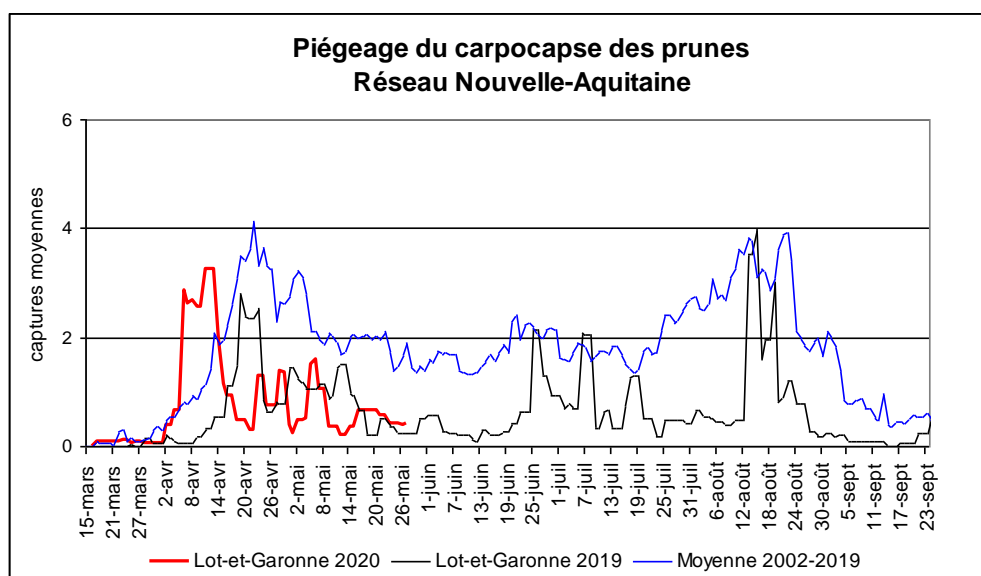
Evaluation du risque

La gestion des parcelles doit être réalisée en fonction de la précocité des variétés et des conditions climatiques.

Prunier

• Carpacse des prunes

Sur notre réseau de piégeage, les captures sont faibles.



Situation sur le terrain : dans nos parcelles de référence à forte pression, le pourcentage de fruits avec dégâts est en augmentation et peu de pontes récentes ont été observées cette semaine (0 à 0,8 % de fruits avec pontes et 5,4 à 6 % de fruits avec perforations lors des notations réalisées en ce début de semaine).

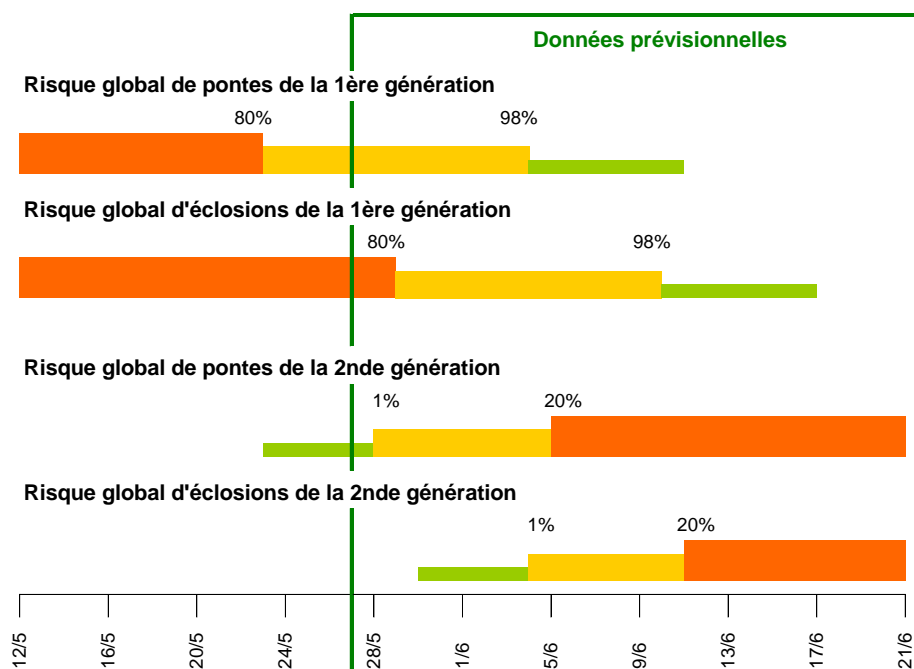
Données de modélisation : selon les données du modèle de simulation, à ce jour, 80 à 90 % du potentiel de pontes et 70 à 80 % du potentiel d'éclosions de la première génération auraient été réalisés. Le second vol aurait démarré et 0,1 à 1 % du potentiel de pontes de la seconde génération auraient été réalisés.

Avec une hypothèse de températures conformes aux normales saisonnières (18 à 20°C de température moyenne journalière) pour les jours à venir, les pontes pourraient s'intensifier à partir des 4-7 juin. Les éclosions quant à elles, pourraient débuter à partir des 2-5 juin et s'intensifier à compter des 10-13 juin.



Dégâts de carpocapse des prunes
(Crédit Photo : E. Marchesan - FDGDON 47)

Données de modélisation Carpocapse des prunes



Evaluation du risque

La période à risque élevé d'éclosions de la première génération s'achève. La période à risque de pontes de la seconde génération va débuter.



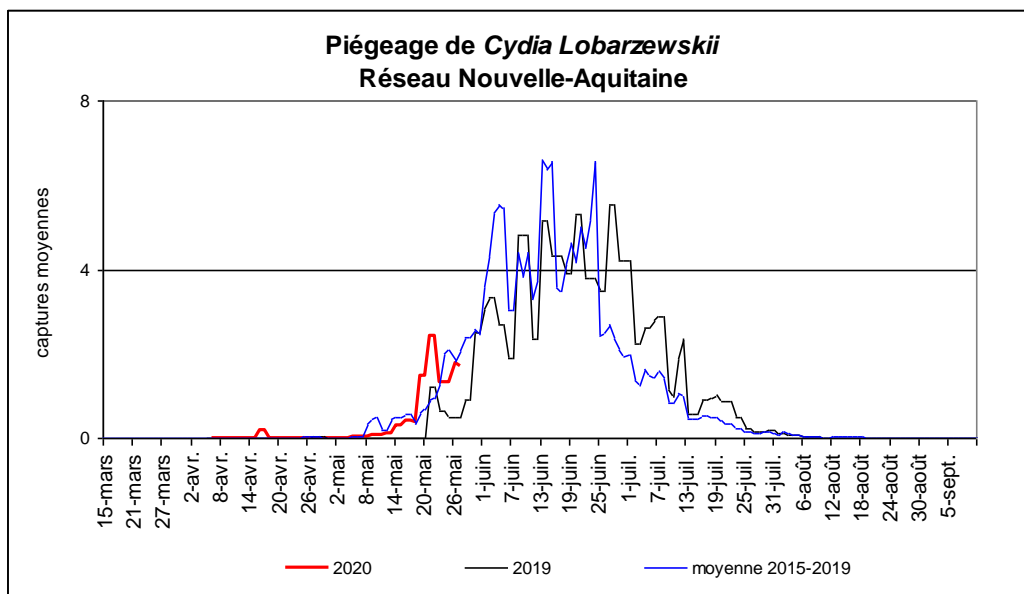
Méthodes alternatives. Des produits de biocontrôle existent :

La gestion des parcelles vis-à-vis du carpocapse des prunes peut être raisonnée par la méthode de la confusion sexuelle. Une surveillance régulière des dégâts sur fruits est cependant nécessaire.

Les produits de biocontrôle sont listés dans la Note de service DGAL/SDQPV/2020-244 du 17/04/20 consultable en cliquant sur ce lien : [liste des produits de biocontrôle](#)

- **La petite tordeuse des fruits *Cydia lobarzewskii***

Sur notre réseau de piégeage, les prises se sont intensifiées depuis le milieu de semaine dernière.



Evaluation du risque

La période à risque de pontes est en cours et la période à risque d'éclosions va débuter.

B

Méthodes alternatives. Des produits de biocontrôle existent :

La gestion des parcelles vis-à-vis de *Cydia lobarzewskii* peut être raisonnée par la méthode de la confusion sexuelle. Une surveillance régulière des dégâts sur fruits est cependant nécessaire.

Les produits de biocontrôle sont listés dans la Note de service DGAL/SDQPV/2020-244 du 17/04/20 consultable en cliquant sur ce lien : [liste des produits de biocontrôle](#)

• Puceron vert

En parcelles à forte pression, des colonies sont encore bien présentes sur pousses. On note régulièrement la présence d'auxiliaires.

Outre les dégâts qu'il occasionne (enroulement et crispation du feuillage, déformation des rameaux), le puceron vert peut être vecteur du virus de la [Sharka](#) (Plum Pox Virus).

Evaluation du risque

A partir de mi-juin, le puceron vert migre vers les plantes basses. La période à risque va s'achever.



Dégât de pucerons verts sur pousse
(Crédit Photo : E. Marchesan - FDGDON 47)

• Puceron farineux

Moins fréquent que le puceron vert, le puceron farineux (*Hyalopterus pruni*) est observé ponctuellement en verger de pruniers. Il est caractérisé par la pruinosité farineuse qui recouvre son corps. Les colonies se situent à la face inférieure des feuilles et sécrètent du miellat sur lequel se développe de la fumagine.

Peu de foyers sont actuellement observés ou signalés.

Evaluation du risque

Les arbres sont à surveiller afin de déceler rapidement les premiers foyers.



Pucerons farineux
(Crédit Photo : E. Marchesan - FDGDON 47)

- **Cochenilles**

Cochenille du cornouiller : la migration des jeunes larves débute.

Cochenille rouge du poirier : la migration des jeunes larves est en cours.

Pou de San José : la migration des jeunes larves est en cours.

Evaluation du risque

La période à risque est en cours avec la migration des jeunes larves.



Cochenille du cornouiller, carapace et larve mobile
(Crédit Photo : E. Marchesan - FDGDON 47)

Mesures prophylactiques : l'élimination des branches les plus envahies ainsi qu'un décapage mécanique à la lance et/ou par brossage des charpentières et des troncs permettent d'éliminer une partie des cochenilles.

- **Punaises phytophages**

Sur notre réseau de piégeage punaise diabolique *Halyomorpha halys*, les premières captures ont été enregistrées cette semaine en parcelles de pruniers.

Sur nos parcelles de référence, des pontes de punaises phytophages ont été observées mais nous n'avons pas noté de piqûres de punaises sur fruits.



Eclosions de punaises
(Crédit Photo : E. Marchesan - FDGDON 47)

- **Tavelure- Rouille**

Les conditions pluvieuses favorisent le développement de la rouille et de la tavelure.

En parcelles sensibles les premières taches de tavelure sont visibles depuis la semaine dernière.

Evaluation du risque

La gestion des parcelles doit s'effectuer en tenant compte des conditions climatiques et de la pression de la maladie dans le verger les années passées.



Tavelure sur fruit
(Crédit Photo : E. Marchesan - FDGDON 47)

Cerisier

- **Drosophila suzukii**

Sur notre réseau de piégeage, les captures sont modérées.

Des dégâts sont observés sur arbres non traités.

Evaluation du risque

La période à risque débute à la véraison, le risque est en cours pour les variétés ayant atteint ce stade.

- **Puceron noir**

Quelques foyers sont observés.

Evaluation du risque

Les arbres sont à surveiller afin de déceler rapidement les premiers foyers.

- **Monilia sur fruit**

A l'approche de la maturité, des conditions pluvieuses et des températures élevées favorisent le développement du monilia. Les trois semaines précédant la récolte constituent une période à risque.

Evaluation du risque

La gestion des parcelles doit être réalisée en fonction de la précocité des variétés et des conditions climatiques. Les conditions sèches sont moins favorables à la maladie.

Tous fruits à noyau

- **Acariens rouges**

Les populations d'acariens rouges observées actuellement en vergers sont globalement faibles. La présence d'acariens prédateurs et de coccinelles du genre *Stethorus* est observée.

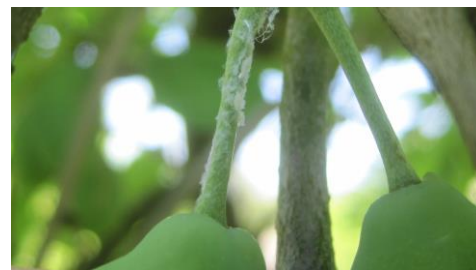
Seuil indicatif de risque : en saison, le seuil est de 60 % de feuilles occupées par une forme mobile d'acarien rouge sur prunier. En présence d'auxiliaires (au minimum 30 % de feuilles occupées par des phytoséides), ce seuil peut être porté jusqu'à 80 %.

- ***Metcalfa pruinosa***

En parcelle de référence, on observe la présence de jeunes larves (stade L1-L2). Les éclosions sont en cours.

La gestion des parcelles vis-à-vis de *Metcalfa* s'effectue sur les jeunes stades larvaires (stades L1-L2).

Mesures prophylactiques : dans les parcelles où *Metcalfa* a posé problème l'année dernière, des mesures prophylactiques peuvent être envisagées : débroussaillage et broyage des adventices afin de limiter son extension.



Jeunes larves de *Metcalfa pruinosa* sur pédoncule

(Crédit Photo : E. Marchesan - FDGDON 47)

- **Auxiliaires**

Nous observons régulièrement la présence d'auxiliaires : œufs, larves, adultes et nymphe de syrphe et de coccinelles, œufs de chrysope, cantharides...



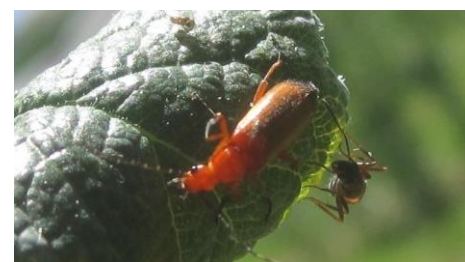
Larve de coccinelle *Chilocorus*

(Crédit Photo: E. Marchesan - FDGDON 47)



Nymphe de coccinelle *Chilocorus*

(Crédit Photo: S. Lalanne - FREDON NA)



Cantharide

(Crédit Photo : E. Marchesan - FDGDON 47)

Les structures partenaires dans la réalisation des observations nécessaires à l'élaboration du Bulletin de santé du végétal Nouvelle-Aquitaine Fruits à noyau sont les suivantes : BIP, CDA 47, CETA de Guyenne, AgroCampus47, FDGDON 47, FREDON Aquitaine, SYPRUSI, SYNPPA, UCA France Prune, UPF, UPI

Ce bulletin est produit à partir d'observations ponctuelles réalisées sur un réseau de parcelles. S'il donne une tendance de la situation sanitaire régionale, celle-ci ne peut pas être transposée telle quelle à chacune des parcelles. La Chambre Régionale d'Agriculture Nouvelle-Aquitaine dégage donc toute responsabilité quant aux décisions prises par les agriculteurs pour la protection de leurs cultures. Celle-ci se décide sur la base des observations que chacun réalise sur ses parcelles et s'appuie le cas échéant sur les préconisations issues de bulletins techniques (la traçabilité des observations est nécessaire).

" Action du plan Ecophyto piloté par les ministères en charge de l'agriculture, de l'écologie, de la santé et de la recherche, avec l'appui technique et financier de l'Office français de la Biodiversité ".