



N°36
31/10/2019



Animateurs filières

Céréales à paille

Sylvie DESIRE / **FDGDON 64**
sylvie.desire@fdgdon64.fr
Suppléance : ARVALIS
a.carrera@arvalis.fr

Maïs

Philippe MOUQUOT / **CDA 33**
p.mouquot@gironde.chambagri.fr
Suppléance :
FDGDON 64 / ARVALIS
sylvie.desire@fdgdon64.fr
a.peyhorgue@arvalis.fr

Oléagineux

Quentin LAMBERT / **Terres Inovia**
q.lambert@terresinovia.fr

Prairies

Patrice MAHIEU / **CDA 64**
p.mahieu@pa.chambagri.fr

Directeur de publication

Dominique GRACIET
Président de la Chambre Régionale
Nouvelle-Aquitaine
Boulevard des Arcades
87060 LIMOGES Cedex 2
accueil@na.chambagri.fr

Supervision

DRAAF
Service Régional
de l'Alimentation
Nouvelle-Aquitaine
22 Rue des Pénitents Blancs 87000
LIMOGES

Supervision site de Poitiers

**Reproduction intégrale
de ce bulletin autorisée.**

**Reproduction partielle
autorisée avec la mention
« extrait du bulletin de santé
du végétal Nouvelle-Aquitaine
Grandes cultures N°X
du JJ/MM/2019 »**



Edition Aquitaine

Bulletin disponible sur bsv.na.chambagri.fr et sur le site de la DRAAF
draaf.nouvelle-aquitaine.agriculture.gouv.fr/BSV-Nouvelle-Aquitaine-2019

Recevez le Bulletin de votre choix **GRATUITEMENT**
en cliquant sur [Formulaire d'abonnement au BSV](#)

Ce qu'il faut retenir

Colza

- **Charançon du bourgeon terminal** : risque fort sur le nord du territoire. Risque fort en fin de semaine généralisé à l'ensemble du territoire.
- **Grosse altise** : fin de la période de risque. Attention aux rares plantes qui n'auraient pas dépassé le stade 3 feuilles.
- **Tenthrede** : risque très faible. Soyez attentif jusqu'au stade 6 feuilles.
- **Pucerons verts** : risque faible. Moyen dans les colzas n'ayant pas atteint six feuilles. Une observation fine du ravageur est indispensable.

Colza

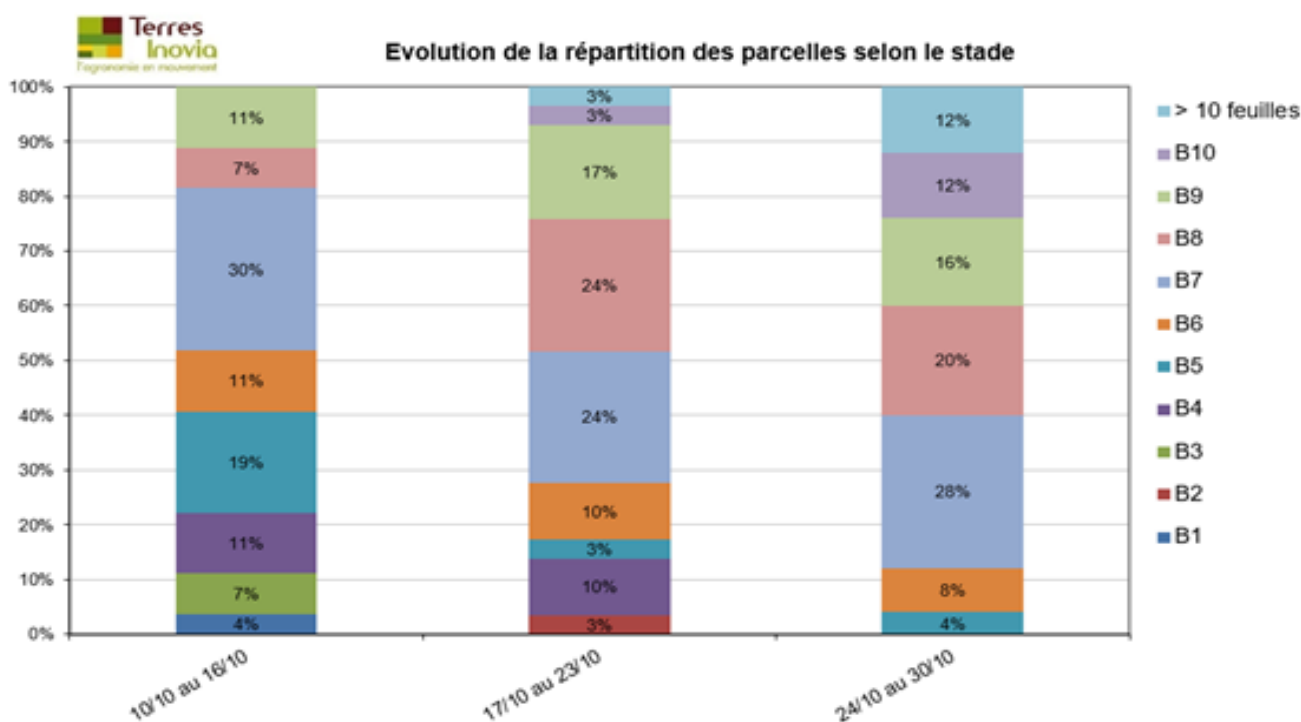
Analyse de risque élaborée à l'échelle des territoires Aquitaine et Ouest Occitanie

Le réseau d'observations colza de la Surveillance Biologique du Territoire (SBT) est actuellement composé de 43 parcelles. L'élaboration de l'analyse de risque 2019-2020 sera établie sur les territoires Aquitaine et Ouest-Occitanie à partir de parcelles fixes qui font l'objet d'observations hebdomadaires. Cette semaine, l'analyse de risque s'appuie sur **26 observations**.

• Stades phénologiques et état des cultures

Les cumuls de pluies ont été conséquents sur l'ensemble du Sud-Ouest. Cette pluviométrie est bénéfique à la culture. Les températures, douces pour la saison, sont favorables à la croissance des plantes. Les parcelles de colza du Sud-Ouest sont toujours marquées par des hétérogénéités parcellaires importantes, qui devraient être partiellement gommées grâce aux conditions poussantes retrouvées.

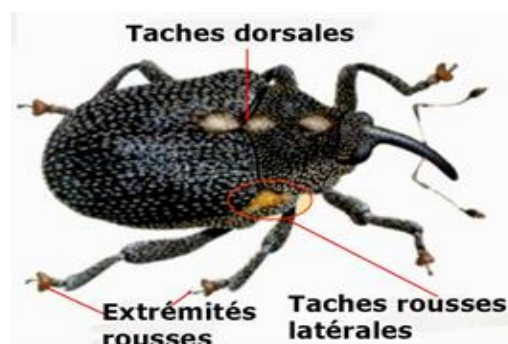
Cette semaine, l'ensemble des parcelles du réseau de suivi a dépassé le stade B3 (BBCH13 : 3 feuilles). Attention toutefois, on retrouve toujours dans la plaine des petits colzas (inférieurs à B3). Les stades se recentrent cette semaine, signe du bienfait des pluies récentes. Les stades s'étalent de B5 (BBCH15 : 5 feuilles) au stade B10 (BBCH19 : 10 feuilles).



Rappel : un stade est atteint dans une parcelle lorsque 50 % des plantes l'ont atteint.

• Charançons du bourgeon terminal

Le vol du charançon du bourgeon terminal s'intensifie encore cette semaine, on observe très certainement le pic de vol pour ce ravageur. A ce jour, 70 % des parcelles (18/26) piègent le ravageur dont 9 révèlent des captures significatives (voir carte).



Période de risque : du développement des premières larves jusqu'au décolllement du bourgeon terminal (BBCH31). Mais la lutte contre les larves étant impossible, c'est l'arrivée des adultes qui signale le début de la période de risque (quel que soit le stade du colza).

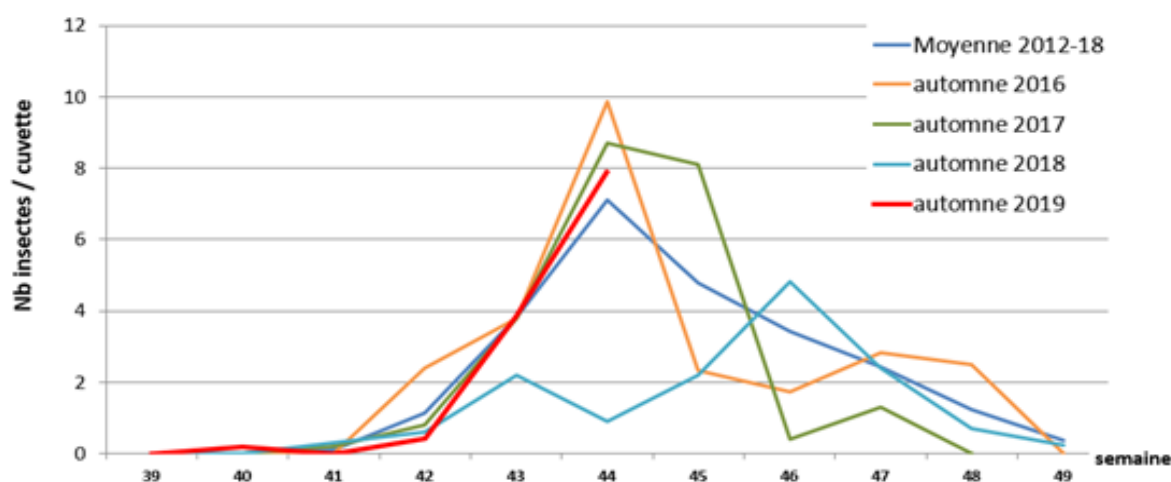
Seuil indicatif du risque : Il n'y a pas de seuil pour le charançon du bourgeon terminal. Étant donné la nuisibilité potentielle de cet insecte, il est considéré que sa seule présence sur les parcelles constitue un risque. Par contre, les femelles sont rarement aptes à pondre dès leur arrivée sur les parcelles. La durée de maturation est variable mais on retient souvent un délai de 8 à 10 jours après les 1eres captures significatives.



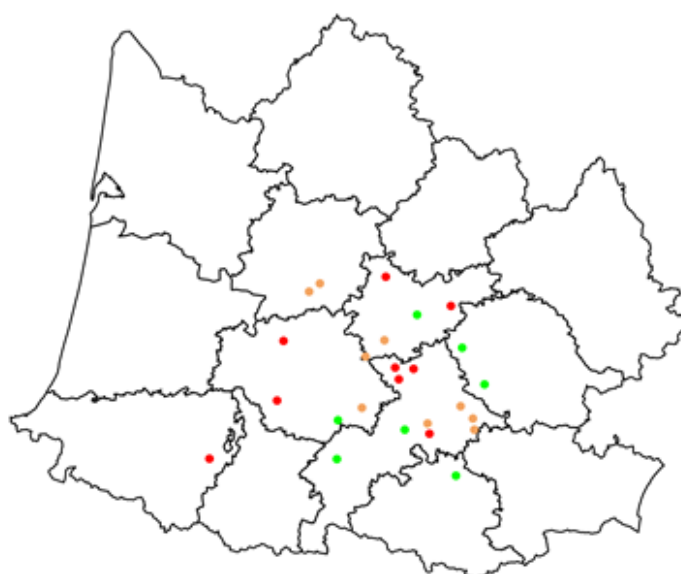
Charançon du bourgeon terminal adulte (à gauche) et larves (à droite), qui provoquent la nuisibilité par une absence de tige principale au printemps
(photo Terres Inovia)

Comparaison pluriannuelle de la dynamique de piégeage du charançon du bourgeon terminal (CBT)

Nb moyen de CBT / cuvette (avec valeurs nulles)
Suivi BSV colza sur Aquitaine et Ouest Occitanie



Parcelles observées du 2019-10-24 au 2019-10-30



Piege : Nb de charançons du bourgeon terminal : ● [0-0] ●]0-5] ●]5-40]

Aide au diagnostic du risque charançon du bourgeon terminal (CBT) : évaluation du risque agronomique

Risque historique	Indicateurs à prendre en compte à la parcelle	Niveau de risque
FORT	- Biomasse réduite : inférieure à 800 g/m ² pour 30 plantes/m ² (25g /pied) * OU - Croissance limitée (rougissement, faible disponibilité en azote, mauvais enracinement ...) OU - Reprise intermédiaire à tardive > Au moins un des trois indicateurs est observé	FORT
<i>attaques nuisibles fréquentes</i>	- Biomasse supérieure à 800 g/m ² pour 30 plantes/m ² (25g/plante) * ET - Croissance continue sans faim d'azote (pas de rougissement, disponibilité en azote suffisante, bon enracinement) ET - Reprise précoce > Les trois indicateurs doivent être vérifiés	MOYEN
FAIBLE	- Biomasse réduite : inférieure à 600 - 800 g/m ² pour 30 plantes/m ² (20-25g /plante) * OU - Croissance limitée (rougissement, faible disponibilité en azote, mauvais enracinement ...) * > Au moins un des deux indicateurs est observé	MOYEN
<i>attaques nuisibles très rarement observées</i>	- Biomasse supérieure à 800 g/m ² pour 30 plantes/m ² (25g/plante) * ET - Croissance continue sans faim d'azote (pas de rougissement, disponibilité en azote, bon enracinement) > Les deux indicateurs doivent être vérifiés	FAIBLE

*Pour une même biomasse/m², plus la densité de peuplement est élevée plus la biomasse/plante est faible et donc plus le risque augmente

• **Évaluation du risque :**

Risque fort sur le nord du territoire. Risque fort en fin de semaine généralisé à l'ensemble du territoire. Le vol a débuté il y a deux semaines. Les premières captures significatives ont été détectées la semaine dernière sur le Nord du territoire (Tarn-et-Garonne, Lot-et-Garonne). Dans ce secteur, les premières pontes vont avoir lieu. Pour le reste du territoire, les premières captures significatives ont été observées en début de cette semaine. Le risque fort sera atteint fin de cette semaine ou début de la semaine prochaine.

Attention à ne pas se précipiter, généralement les femelles sont aptes à pondre au bout 8 à 10 jours après les 1^{ères} captures significatives. En parallèle de l'intensité du vol, la prise en compte du caractère agronomique de la parcelle dans la prise de décision est primordiale, voir tableau ci-dessus.

• **Grosse altise sou altise d'hiver**

Les parcelles du réseau sont aujourd'hui sorties de la période de risque. Pour autant, plus de 50 % des parcelles constatent toujours une activité du ravageur (en baisse par rapport à la semaine dernière).

Attention toutefois aux hétérogénéités de stades au sein des parcelles.



Grosse altise sur colza
(photo Terres Inovia)

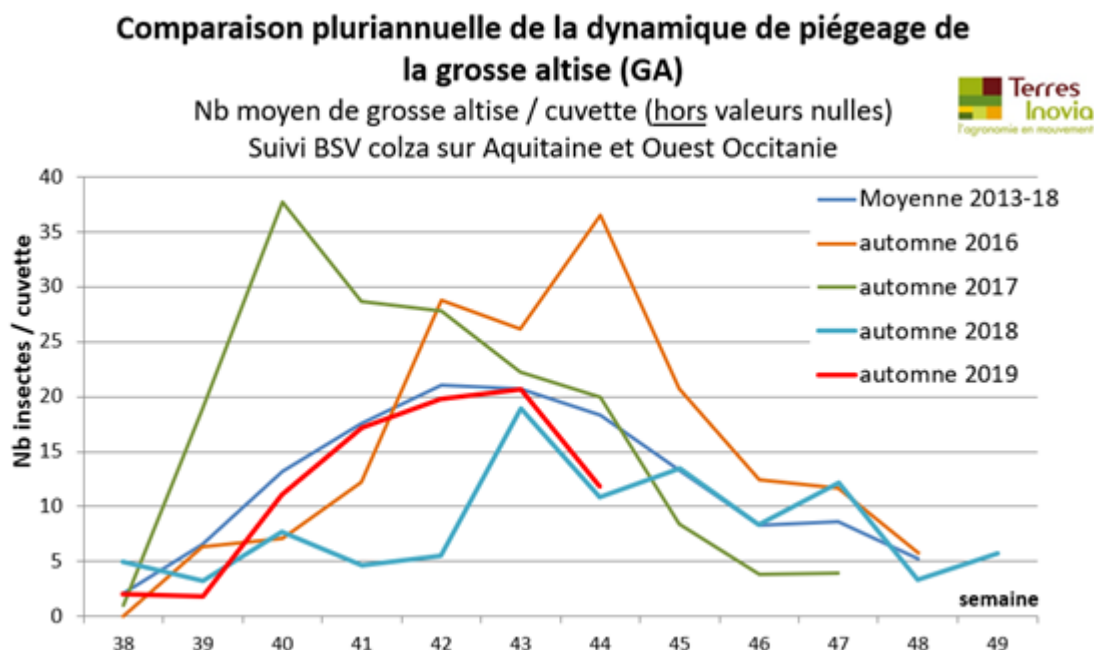


Cuvette jaune en situation
(photo Terres Inovia).

Rapprochez-vous de votre conseiller pour en obtenir une.

Période de risque : de la levée jusqu'au stade 3 feuilles compris.

Seuil indicatif du risque : 8 pieds sur 10 avec morsures.



Évaluation du risque :

Fin de la période de risque. Attention aux rares parcelles qui n'auraient pas dépassé le stade 3 feuilles.

- **Altise des crucifères ou petite altise**

Période de risque : de la levée jusqu'au stade 3 feuilles compris.

Seuil indicatif du risque : 8 pieds sur 10 avec morsures.

Évaluation du risque :

Fin de la période de risque.

- **Tenthrede de la rave**

Trois cas cette semaine de faible intensité dans le Sud de la Haute-Garonne, l'Est du Gers et l'est des Pyrénées-Atlantiques (toutes ont dépassé B5). 5 % des parcelles du réseau sont encore dans la période de risque. La pression en tenthrede de la rave semble être moins importante que la campagne passée.

Période de risque : de la levée jusqu'au stade 6 feuilles.

Seuil indicatif du risque : 25 % de la surface foliaire détruite par les larves de tenthredes.

Évaluation du risque :

Risque très faible. Soyez vigilant et réactif en cas de pullulation.

• Pucerons cendrés

Trois signalements ont été effectués cette semaine dans l'Ariège (secteur nord Pamiers), la Haute-Garonne (secteur Villefranche-de-Lauragais) et le Gers (secteur Lombez). Dans certaines parcelles, les pucerons avaient atteint le cœur des jeunes plantes. La surveillance doit demeurer de rigueur dans les prochaines semaines.

Ce ravageur aura une nuisibilité limitée s'il n'atteint pas le cœur des plantes. Il n'existe pas de seuil indicatif de risque pour ce ravageur à l'automne.



Colonies de pucerons cendrés sur colza
(photos Terres Inovia)

• Pucerons verts

Deux observations cette semaine (qui font suite à deux observations la semaine dernière dans le Gers) : secteur Muret (Haute-Garonne) et Eauze/Condom (Gers). La fréquence de plantes touchées est de 100 % (pour le 31) et 20 (pour le 32) dans des parcelles B10 (10 feuilles). Ces parcelles sont donc hors de la période maximale de sensibilité.

Toutefois, il apparaît que de nouvelles installations ont eu lieu dans la semaine qui vient de s'écouler. Observer minutieusement la face inférieure de l'ensemble des feuilles du colza.

Période de risque : le colza est exposé au risque de transmission de viroses jusqu'au stade B6 (6 feuilles).

Seuil indicatif du risque : 20 % de pieds de colza porteurs de pucerons.

Évaluation du risque :

Risque faible. Moyen dans les parcelles n'ayant pas atteint le stade six feuilles.

Attention aux vols et à l'installation rapide du bioagresseur. Une observation fine du ravageur est indispensable.

L'adulte ailé (1,5 à 2,5 mm) est élancé et doté de deux longues paires d'ailes translucides avec un abdomen vert ou jaunâtre marqué d'une tache noire. Les adultes aptères sont plus petits, de forme ovale, souvent verts clairs.



Puceron vert sur colza
(photos Terres Inovia)



Le couple « pucerons verts / pyréthriinoïdes » et le couple « pucerons verts / pyrimicarbe » sont exposés à un risque de résistance.

NB : Certaines variétés limitent les risques de virus TuYv, un des virus transmissibles par les pucerons. Téléchargez la [note nationale Terres Inovia \(juillet 2019\) sur les variétés tolérantes au virus TUYV](#)

• Limaces

Des observations sont toujours possibles.

Période de risque : de la levée jusqu'au stade 3 feuilles compris.

Évaluation du risque :

Fin de la période de risque. Attention aux rares plantes qui n'auraient pas dépassé le stade 3 feuilles.

Bien prendre en compte la présence de résidus en surface (de culture, couvert végétal, salissement) et la structure du sol dans l'analyse du risque.

Ce bulletin est produit à partir d'observations ponctuelles réalisées sur un réseau de parcelles. S'il donne une tendance de la situation sanitaire régionale, celle-ci ne peut pas être transposée telle quelle à chacune des parcelles. La Chambre Régionale d'Agriculture Nouvelle-Aquitaine dégage donc toute responsabilité quant aux décisions prises par les agriculteurs pour la protection de leurs cultures. Celle-ci se décide sur la base des observations que chacun réalise sur ses parcelles et s'appuie le cas échéant sur les préconisations issues de bulletins techniques (la traçabilité des observations est nécessaire).

" Action pilotée par le Ministère chargé de l'agriculture et le Ministère de l'Ecologie, avec l'appui financier de l'Agence Française de Biodiversité, par les crédits issus de la redevance pour pollutions diffuses attribués au financement du plan Ecophyto "

Les structures partenaires dans la réalisation des observations nécessaires à l'élaboration du Bulletin de santé du végétal Nouvelle-Aquitaine Grandes cultures / Edition Centre et Sud Nouvelle-Aquitaine sont les suivantes : Agro d'Oc, Arterris, CAPA, CASCAP, les Chambres d'Agriculture de l'Ariège, du Tarn, du Tarn-et-Garonne, Epi Salvagnacois, Groupe Caussade, Lycée d'Enseignement Général et Technologique de Toulouse-Auzeville, Qualisol, Terres du Sud, Terres Inovia, Val de Gascogne.