



N°35
25/10/2018



Animateurs filières

Céréales à paille

Sylvie DESIRE / FDGDON 64

sylvie.desire@fdgdon64.fr

Suppléance : ARVALIS
a.carrera@arvalis.fr

Maïs

Philippe MOUQUOT / CDA 33

p.mouquot@gironde.chambagri.fr

Suppléance :

FDGDON 64 / ARVALIS
sylvie.desire@fdgdon64.fr
a.pevhorgue@arvalis.fr

Oléagineux

Quentin LAMBERT / Terres

Inovia

q.lambert@terresinovia.fr

Prairies

Patrice MAHIEU / CDA 64

p.mahieu@pa.chambagri.fr

Directeur de publication

Dominique GRACIET
Président de la Chambre Régionale
Nouvelle-Aquitaine
Boulevard des Arcades
87060 LIMOGES Cedex 2
accueil@na.chambagri.fr

Supervision

DRAAF
Service Régional
de l'Alimentation
Nouvelle-Aquitaine
22 Rue des Pénitents Blancs 87000
LIMOGES

Supervision site de Poitiers

**Reproduction intégrale
de ce bulletin autorisée.**

**Reproduction partielle
autorisée avec la mention
« extrait du bulletin de santé
du végétal Nouvelle-Aquitaine
Grandes cultures N°X
du JJ/MM/2018 »**



Edition **Aquitaine**

Bulletin disponible sur bsv.na.chambagri.fr et sur le site de la DRAAF
draaf.nouvelle-aquitaine.agriculture.gouv.fr/BSV-Nouvelle-Aquitaine-2018

Recevez le Bulletin de votre choix **GRATUITEMENT**
en cliquant sur [Formulaire d'abonnement au BSV](#)

Ce qu'il faut retenir

Prairie

- **Cirphis** : pas de chenille, mais le 4^{ème} vol de papillons est en cours (et il est abondant).

Colza

- **Grosse altise** : **risque fort**. Surveillance impérative des parcelles récemment levées.
- **Tenthrède** : **risque faible**.
- **Charançon du bourgeon terminal** : **risque moyen sur l'Est du territoire. Faible dans les autres situations.** Cf. Carte.
- **Limace**: **risque faible à moyen**.

Prairie

- **Cirphis**

Observations :

La tournée a eu lieu mardi 23 octobre.

Il n'y a pas eu d'observation de chenilles vivantes. En revanche, de nombreux papillons ont été piégés (GARINDEIN : 1 ; JUXUE : 10 ; I HOLDY : 15 ; BIDARRAY : 13 ; LOUHOSSOA : 7 ; MACAYE : 3 ; CAMBO : 12 ; ITXASSOU : 10 ; ST PEE : 1), ou aperçus en vol dans la prairie (ST PEE / NIVELLE) ou dans des fougères (BIDARRAY).

Des attaques ponctuelles de chenilles, sur ray-grass, ont aussi été signalées ces derniers jours, du côté de I HOLDY ou comme ici sur la photo à ASSON (sur dérobée RGI / trèfle) :



Photo CA64 : le ray-grass a disparu, complètement mangé par les chenilles ...

A faire :

Le vol de la 4^{ème} génération, entrevu la semaine dernière, est en fait bien en cours.

La 3^{ème} génération de chenilles, généralement la plus infestante, a fini son cycle.

Les quelques attaques ponctuelles appellent à la vigilance pendant encore quelques jours, en particulier sur les parcelles où la végétation est disponible (dérobées, et prairies redémarrées).

Le changement de saison (fraîchissement des températures matinales, rosée persistante) n'est habituellement pas favorable aux dernières chenilles, même si les températures en journée restent douces.

Cette douceur sera absente la semaine prochaine, au vu des prévisions Météo France sur le département. Le froid, allié à l'humidité, sera le principal frein de cette dernière génération qui, si elle doit émerger, devrait le faire d'ici à une dizaine de jours.

Dans le cas toutefois d'une attaque sporadique, encore possible ces jours-ci, la compaction par outil ou piétinement du troupeau devrait être suffisante et sera à privilégier.

Ce bulletin est le dernier de la saison.

Un grand merci aux agriculteurs participant au réseau de piégeage et à ceux faisant remonter des informations, nous permettant de rédiger ces bulletins de suivi hebdomadaire.

Contacts

Chambre d'agriculture des Pyrénées-Atlantiques :

MC. MAREUX 06 24 42 59 54 // P. MAHIEU 06 85 30 22 70

ANALYSE DE RISQUE ELABOREE A L'ECHELLE DES TERRITOIRES AQUITAINE & OUEST OCCITANIE

Le réseau d'observations colza de la Surveillance Biologique du Territoire (SBT) est actuellement constitué de 42 parcelles. L'élaboration de l'analyse de risque 2018-2019 sera assurée sur les territoires Aquitaine et Ouest-Occitanie grâce à des parcelles fixes qui feront l'objet d'observations hebdomadaires. Au cours des sept derniers jours, 32 parcelles ont fait l'objet d'une observation.



Vous êtes agriculteur, conseiller agricole, etc. ? La surveillance de l'état sanitaire et la performance du colza vous intéresse ?



Alors n'hésitez plus, intégrez le réseau BSV en Aquitaine et Midi-Pyrénées/Ouest-Audois et devenez observateur colza !

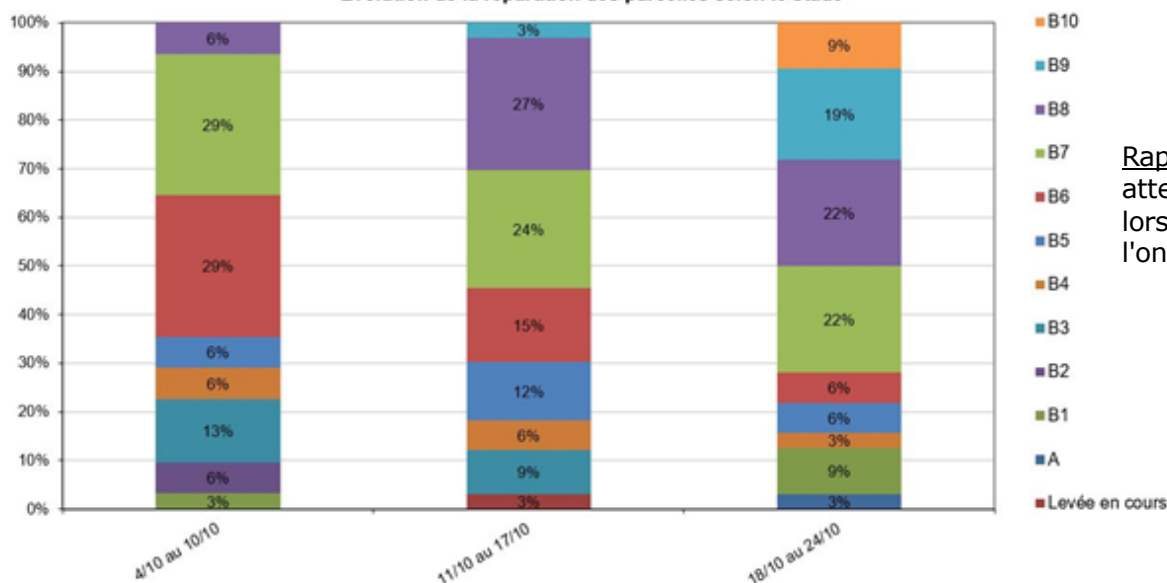
Demandez plus d'information à votre animateur filière Terres Inovia : g.lambert@terresinovia.fr.

• Stades phénologiques

La semaine qui vient de s'écouler a été marquée par des températures douces en journée et de la fraîcheur matinale. Ces températures, couplées aux pluies abondantes des semaines passées, donnent toujours des conditions favorables à la croissance du colza. Les parcelles restent globalement hétérogènes en stade, y compris sur un plan intra-parcellaire. Les plus avancées atteignent désormais le stade B10 (BBCH19).

A noter la douceur des températures génère d'importantes levées d'adventices. C'est le moment de faire un état des lieux dans vos parcelles.

Evolution de la répartition des parcelles selon le stade



Rappel : un stade est atteint dans une parcelle lorsque 50% des plantes l'ont atteint.

• Altise d'hiver ou grosse altise

L'activité des grosses altises s'est intensifiée en fin de semaine dernière (18 et 19/10) et durant le week-end. Les piégeages dans la cuvette enterrée sont importants. En moyenne (hors valeurs nulles), 18 individus ont été piégés. Ces piégeages se situent essentiellement sur la partie Ouest Occitanie et Lot-et-Garonne.

L'analyse du risque se fait sur plante, en prenant en compte **le nombre de pieds avec morsures**. Six parcelles dépassent le seuil indicatif de risque cette semaine (aucune la semaine dernière).

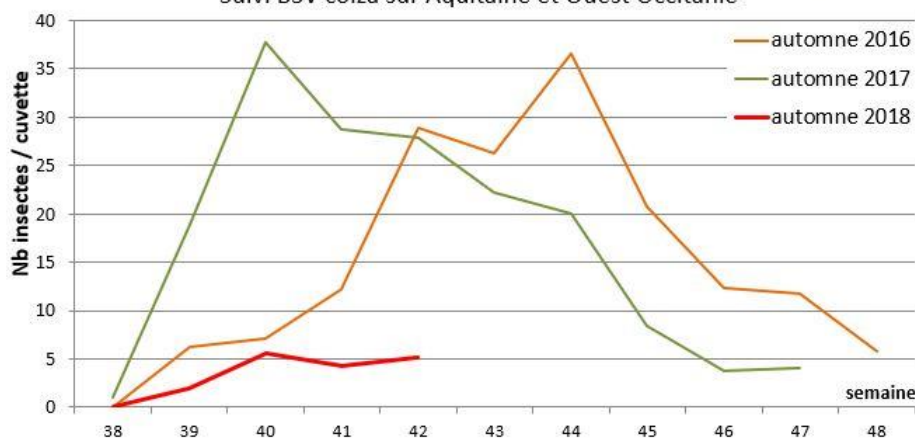


Grosse altise
(photo : Terres Inovia).

Les parcelles récemment levées sont les plus concernées. Dans le réseau, seulement 15% des parcelles sont dans la période de risque.

Comparaison pluriannuelle de la dynamique de piégeage de la grosse altise (GA)

Nb moyen de grosse altise / cuvette (hors valeurs nulles)
Suivi BSV colza sur Aquitaine et Ouest Occitanie



Période de risque : de la levée jusqu'au stade 3 feuilles compris.

Seuil indicatif de risque : 8 pieds sur 10 avec morsures.

Évaluation du risque : risque fort pour les parcelles n'ayant pas dépassées le stade 3 feuilles (levées récentes).

La majorité des colzas ont dépassé la période de risque. **Le premier pic de vol est observé.** La surveillance doit donc impérativement se poursuivre **dans les parcelles récemment levées**, mais aussi dans les parcelles présentant une hétérogénéité de stades.

• Tenthrede

La fréquence de plantes touchées diminue fortement. Une parcelle déclare des dégâts dans le Tarn. Elle ne dépasse pas le seuil indicatif de risque. Près de 20% des parcelles du réseau sont encore dans la période de risque.

Depuis le début du cycle, la quasi-totalité du territoire a été touché.

Période de risque : de la levée jusqu'au stade 6 feuilles.

Seuil indicatif de risque : 25% de la surface foliaire détruite par les larves de tenthrèdes.



Larves de tenthrède
(Photo terre Inovia)

Évaluation du risque : Risque faible.

Une attention particulière est à apporter aux parcelles récemment levées.

• Limace

Trois parcelles font l'objet d'une observation avec des limaces cette semaine. Une seule parcelle combine stade de sensibilité et présence du ravageur. 15% des parcelles sont toujours dans la période de risque. Attention, vigilance dans les parcelles à risque (historique culture, travail du sol) et sur les parcelles récemment levées.

Période de risque : de la levée jusqu'au stade 3 feuilles compris.

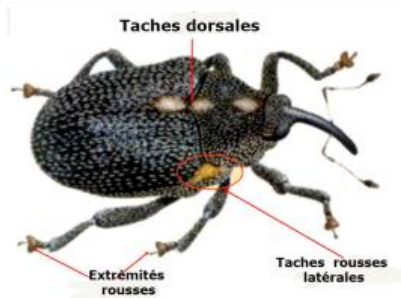
Évaluation du risque : risque faible à moyen.

La majeure partie des colzas ont dépassé le stade trois feuilles dans le réseau, une attention particulière est à apporter aux parcelles récemment levées.

• Charançon du bourgeon terminal

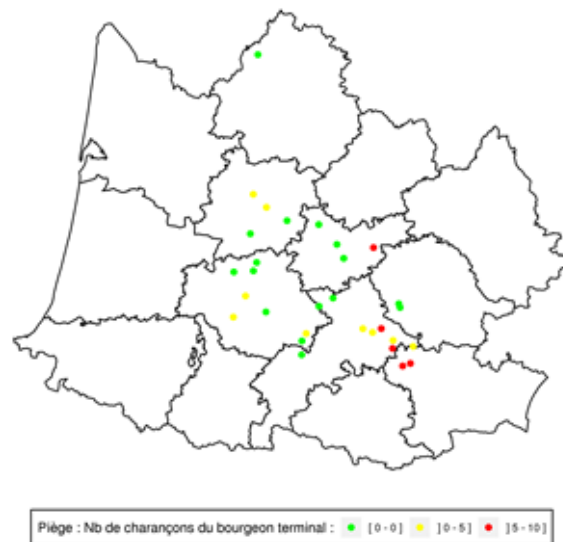
Les charançons du bourgeon terminal sont détectés dans près de 50% des parcelles. Le vol débute donc cette semaine. Les piégeages significatifs (> à 5 individus) restent minoritaires pour le moment. Ils sont concentrés sur l'est du territoire (points rouges).

La prise en compte du BSV (vision territoriale) et la surveillance de la cuvette en végétation est primordiale pour évaluer le risque.



Critères de reconnaissance du CBT (Terres Inovia).

Parcelles observées du 2018-10-17 au 2018-10-24



Période de risque : du développement des premières larves jusqu'au décolllement du bourgeon terminal (BBCH31). Mais la lutte contre les larves étant impossible, c'est l'arrivée des adultes qui signale le début de la période de risque (quel que soit le stade du colza).

Seuil indicatif de risque : il n'y a pas de seuil pour le charançon du bourgeon terminal. Étant donné la nuisibilité potentielle de cet insecte, il est considéré que sa seule présence sur les parcelles constitue un risque. Par contre, les femelles sont rarement aptes à pondre dès leur arrivée sur les parcelles. La durée de maturation est variable mais on retient souvent un délai de 8 à 10 jours après les 1^{ères} captures significatives.



Charançon du bourgeon terminal
(photo Terres Inovia).

Évaluation du risque : risque moyen sur l'Est du territoire. Faible dans les autres situations.

Le vol a débuté cette semaine. Les premiers piégeages significatifs sont détectés. Attention à ne pas se précipiter, généralement les femelles sont aptes à pondre au bout 8 à 10 jours après les 1^{ères} captures significatives.

• Phoma

Cette semaine, quatre parcelles présentent des symptômes de phoma. L'intensité de ces symptômes sont faibles, inférieur à 5% de plantes avec macules. Les départements touchés sont la Dordogne, la Haute-Garonne et le Tarn-et-Garonne. **Il n'y a pas de corrélation entre la présence de cette maladie sur feuilles à l'automne et sa présence au collet au printemps.** Le risque peut être considéré comme nul à ce jour. Le seul levier contre le phoma est le choix variétal.

Évaluation du risque : Risque nul.

Les structures partenaires dans la réalisation des observations nécessaires à l'élaboration du Bulletin de santé du végétal Nouvelle-Aquitaine Grandes cultures / Edition Centre et Sud Nouvelle-Aquitaine sont les suivantes : Act'Agro, AREAL, ARVALIS Institut du Végétal, ASTRIA64, CDA 24, CDA 33, CDA 40, CDA 47, CDA 64, CETA de Guyenne, Terres Inovia, Terres conseils, Ets Sansan, Euralis, FDGDON 64, FREDON Aquitaine, GRCETA SFA, Groupe Maïsadour, La Périgourdine, Lur Berri, SCAR. Sodebac. Groupe Terres du Sud. Viti Vista

Ce bulletin est produit à partir d'observations ponctuelles réalisées sur un réseau de parcelles. S'il donne une tendance de la situation sanitaire régionale, celle-ci ne peut pas être transposée telle quelle à chacune des parcelles. La Chambre Régionale d'Agriculture Nouvelle-Aquitaine dégage donc toute responsabilité quant aux décisions prises par les agriculteurs pour la protection de leurs cultures. Celle-ci se décide sur la base des observations que chacun réalise sur ses parcelles et s'appuie le cas échéant sur les préconisations issues de bulletins techniques (la traçabilité des observations est nécessaire).

" Action pilotée par le Ministère chargé de l'agriculture et le Ministère de l'Ecologie, avec l'appui financier de l'Agence Française de Biodiversité, par les crédits issus de la redevance pour pollutions diffuses attribués au financement du plan Ecophyto ".