



N°43
06/12/2018



Animateurs filières

Céréales à paille

Sylvie DESIRE / **FDGDON 64**
sylvie.desire@fdgdon64.fr
Suppléance : ARVALIS
a.carrera@arvalis.fr

Maïs

Philippe MOUQUOT / **CDA 33**
p.mouquot@gironde.chambagri.fr
Suppléance :
FDGDON 64 / ARVALIS
sylvie.desire@fdgdon64.fr
a.peyhorgue@arvalis.fr

Oléagineux

Quentin LAMBERT / **Terres Inovia**
q.lambert@terresinovia.fr

Prairies

Patrice MAHIEU / **CDA 64**
p.mahieu@pa.chambagri.fr

Directeur de publication

Dominique GRACIET
Président de la Chambre Régionale
Nouvelle-Aquitaine
Boulevard des Arcades
87060 LIMOGES Cedex 2
accueil@na.chambagri.fr

Supervision

DRAAF
Service Régional
de l'Alimentation
Nouvelle-Aquitaine
22 Rue des Pénitents Blancs 87000
LIMOGES

Supervision site de Poitiers

**Reproduction intégrale
de ce bulletin autorisée.**

**Reproduction partielle
autorisée avec la mention
« extrait du bulletin de santé
du végétal Nouvelle-Aquitaine
Grandes cultures N°X
du JJ/MM/2018 »**



Edition Aquitaine

Bulletin disponible sur bsv.na.chambagri.fr et sur le site de la DRAAF
draaf.nouvelle-aquitaine.agriculture.gouv.fr/BSV-Nouvelle-Aquitaine-2018

Recevez le Bulletin de votre choix **GRATUITEMENT**
en cliquant sur [Formulaire d'abonnement au BSV](#)

Ce qu'il faut retenir

Céréales à paille

- **Limaces** : les semis au **stade levée-1 feuille** sont les plus à risque et sont **à surveiller** jusqu'au stade 3-4 feuilles.
- **Pucerons** : **ne pas relâcher la surveillance des parcelles**, tant qu'une baisse significative des températures n'est pas observée !
- **Cicadelles** : risque faible.

Céréales à paille

• Stades phénologiques

La majorité des parcelles de céréales ont été semées sur la partie Aquitaine, la dernière vague de semis a eu lieu à la mi-novembre.

Les premiers semis de mi-octobre sont au stade 3 feuilles à début tallage (BBCH13-21) suivant la précocité et les secteurs. Les semis de fin octobre/début novembre sont à 1-3 feuilles (BBCH11-13). Les derniers semis de la mi-novembre sont au stade pointant-1 feuille (BBCH10-11).

• Limaces

Des dégâts sont observés dans le Médoc sur des orges au stade début tallage (parties souterraines sectionnées).

Sur les autres secteurs, peu de dégâts signalés à ce jour.

Période de risque : du semis à 3-4 feuilles (BBCH00 à 13-14).

Seuil indicatif de risque : avec piégeage : à partir de 20 limaces piégées par m², le risque est élevé. Sans piégeage : 20% des feuilles attaquées.



Feuille sectionnée par des limaces
Photo : S.Désiré-FDGDON64

Évaluation du risque :

L'activité des limaces est restée assez faible au cours du mois de novembre.

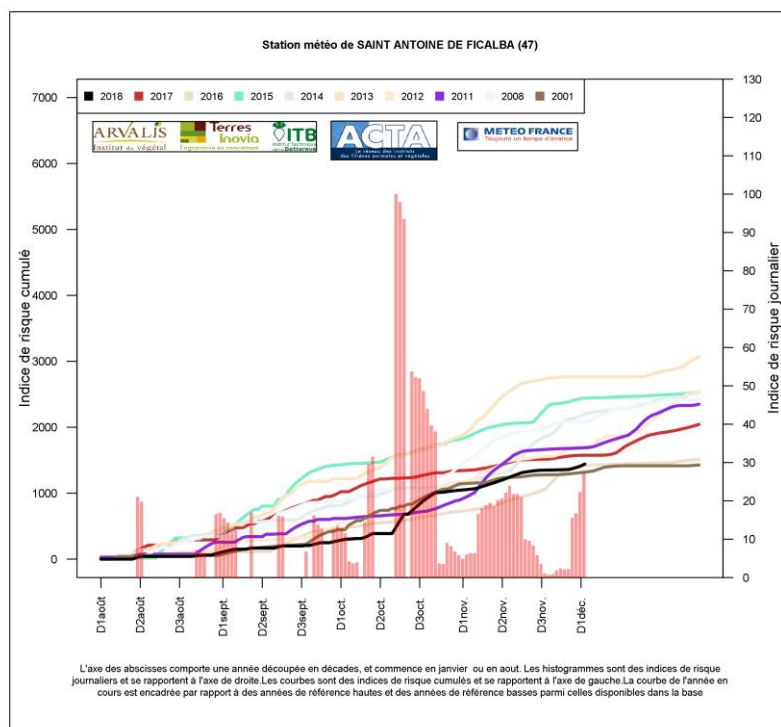
Actuellement, les températures sont encore douces sur la région et les pluies annoncées risquent de favoriser la présence des limaces dans les parcelles.

D'après le **modèle limaces**, l'année 2018 est une année à risque faible (l'été sec et chaud n'ayant pas été favorable au maintien et la multiplication des populations). Actuellement, avec une hygrométrie parfois élevée et les pluies annoncées pour cette fin de semaine, le risque augmente et va surtout concerner les derniers semis (exemple de sortie modèle pour St Antoine de Ficalba ci-dessous).

Les **semis au stade levée-1 feuille** sont les plus attractifs pour les limaces et sont **à surveiller en priorité** dans les **situations à risque** (sols motteux, caillouteux, sur précédent colza...). Observer les bordures de vos parcelles, si des pieds manquent à l'appel vérifier systématiquement la cause.

Par contre, peu de risque pour les parcelles dépassant le stade 3-4 feuilles.

A consulter : [Note nationale limaces](#) sur la surveillance et la gestion du risque.



- **Pucerons vecteurs de viroses (*Rhopalosiphum padii*, *Sitobion avenae*, *Metopolophium dirrhodum*).**

Dans notre réseau, la présence de pucerons est relevée en végétation sur quelques parcelles d'orges et de blé (secteur d'Agen, Peyrehorade). Toutefois le nombre de pucerons reste faible (en dessous du seuil de risque).

Sur les pièges jaunes installés dans les parcelles, les captures de pucerons ont débuté les derniers jours d'octobre pour arriver à un pic vers le 20 novembre (autour de 100 pucerons en une semaine) sur un piège en Dordogne (secteur d'Issigeac) et sur deux pièges dans les Pyrénées-Atlantiques (secteur de Pau). A signaler également la présence de pucerons à un même niveau sur des pièges situés dans les Hautes-Pyrénées en frontière des Pyrénées-Atlantiques.

Ces captures correspondent à des périodes favorables aux vols des pucerons (températures plus douces).

En Gironde, sur cette même période, le niveau de capture a été plus faible.

Actuellement, le piégeage des pucerons est en baisse (derniers résultats en date du 29 novembre).



Puceron sur feuille
(*Rhopalosiphum padi*)
Photo : S.Désiré-FDGDON64

Période de risque : dès la levée (BBCH 09) et jusqu'aux premiers froids.

Pucerons à observer sur 10 plantes sur 5 placettes réparties dans différents endroits de la parcelle :

- dès la levée,

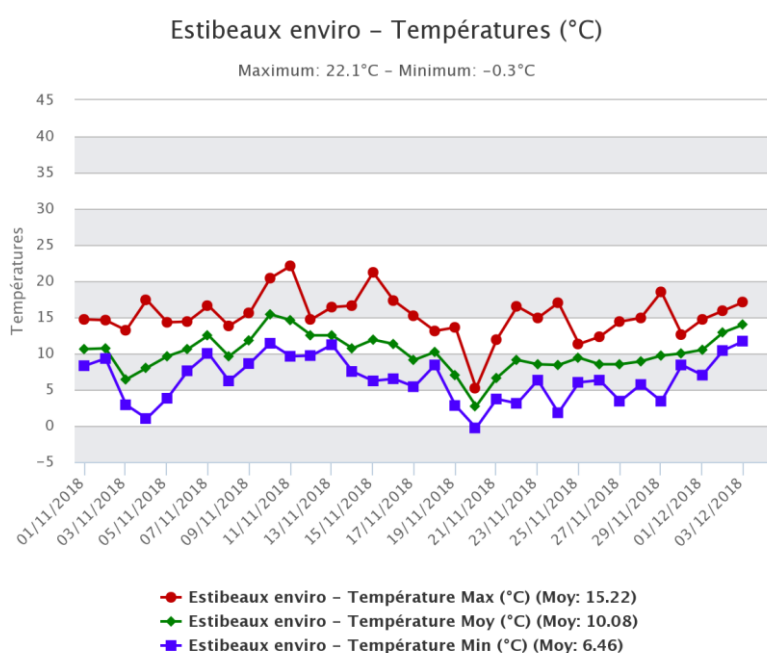
- par beau temps et de préférence en début d'après-midi au moment où les températures sont les plus élevées. Les pucerons ayant tendance à se mettre à l'abri le soir et le matin au pied du feuillage, il est préférable de retarder l'observation pour avoir de bonnes conditions, ce qui évitera une sous-estimation des populations.

- Vérifier la présence d'auxiliaires : une forte présence d'auxiliaires peut réduire de façon significative la présence de pucerons.

Seuils indicatifs de risque : 10% des plantes avec pucerons **ou** présence de pucerons constatée pendant 10 jours consécutifs et ce quelle que soit la fréquence.

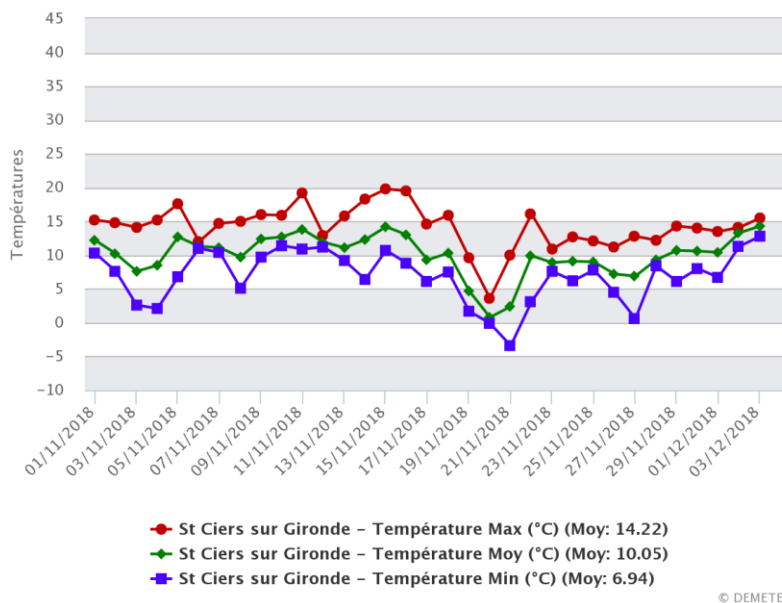
Point climatique : les températures remontent depuis cette semaine et tendent à se stabiliser dans les jours à venir, des pluies sont à prévoir en fin de semaine. Ce radoucissement est favorable à la multiplication des pucerons qui pourraient être présents dans les parcelles (le vol sera par contre perturbé par les pluies). Une chute des températures est à prévoir la semaine prochaine.

Exemples de données météorologiques pour les stations de Saint Antoine de Ficalba (47), Estibeaux (40) et Saint-Ciers-sur-Gironde (33).



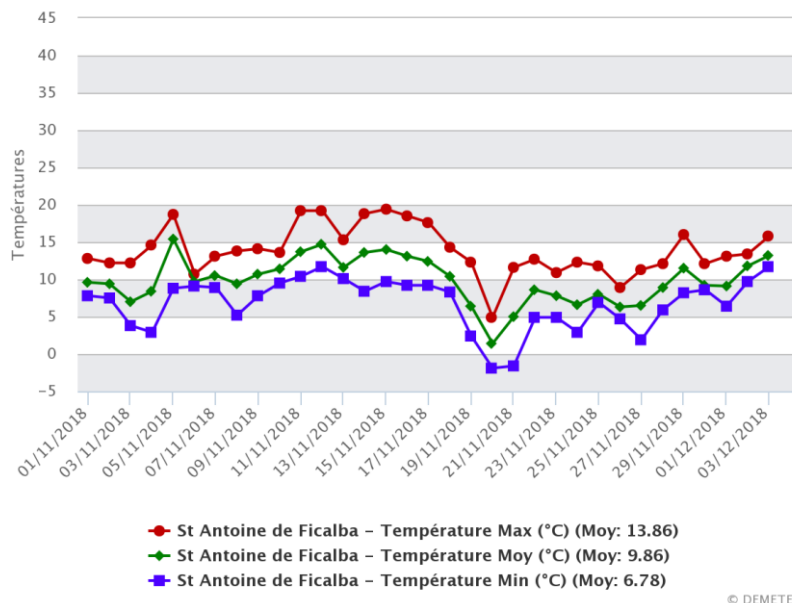
St Ciers sur Gironde – Températures (°C)

Maximum: 19.8°C – Minimum: -3.4°C



St Antoine de Ficalba – Températures (°C)

Maximum: 19.4°C – Minimum: -1.9°C



Évaluation du risque

Ne pas relâcher la surveillance des parcelles, tant que les températures restent douces, un **suivi régulier est indispensable**. Attention aux orges plus sensibles à la JNO que les blés. Mais vigilance tout de même sur toutes céréales confondues sur les secteurs avec des températures plus douces (côteaux, façade Atlantiques, parcelles protégées par des haies/bois...).

Certains facteurs peuvent également augmenter l'attractivité des parcelles comme les repousses de céréales, de graminées sauvages, la présence de friche à proximité... Consulter la fiche « [Insectes vecteurs de viroses](#) » pour plus d'informations.

• Cicadelle vectrice de la maladie des pieds chétifs

Des cicadelles (*Psammotettix alienus*) sont capturées sur pièges jaunes depuis le 30 novembre (secteur de Pau, Médoc, sud Dordogne). Le niveau de capture reste faible et en dessous du seuil de risque (une dizaine de cicadelles piégée en une semaine).

Période de risque : de levée à 3 feuilles (BBCH 09 à 13)

Seuil indicatif de risque : par piégeage (plaque engluée jaune) : au-delà de 30 captures hebdomadaires, risque élevé.

Sans piégeage (observation directe en parcelle lors de journée chaude, ensoleillé et sans vent) : si sur 5 endroits de la parcelle au moins 5 cicadelles sont observées, risque élevé.



Psammotettix alienus

Photo : S.Désiré-FDGDON64

Évaluation du risque : Le risque reste faible à ce jour.

Attention de ne pas confondre cicadelles vertes que l'on retrouve souvent dans les maïs mais qui ne véhiculent pas de viroses et la cicadelle vectrice de la maladie des pieds chétifs (en photo ci-dessus).

Les cicadelles vertes peuvent parfois être présentes en grand nombre dans les parcelles de céréales à paille, sans pour autant avoir une incidence sur la culture.

• Autres ravageurs

Des dégâts de mouches des semis sont signalés sur le secteur d'Issigeac sur parcelles non protégées au semis.

Les structures partenaires dans la réalisation des observations nécessaires à l'élaboration du Bulletin de santé du végétal Nouvelle-Aquitaine Grandes cultures / Edition Centre et Sud Nouvelle-Aquitaine sont les suivantes : Act'Agro, AREAL, ARVALIS Institut du Végétal, ASTRIA64, CDA 24, CDA 33, CDA 40, CDA 47, CDA 64, CETA de Guyenne, Terres Inovia, Terres conseils, Ets Sansan, Euralis, FDGDON 64, FREDON Aquitaine, GRCETA SFA, Groupe Maisadour, La Périgourdine, Lur Berri, SCAR. Sodepac. Groupe Terres du Sud. Viti Vista

Ce bulletin est produit à partir d'observations ponctuelles réalisées sur un réseau de parcelles. S'il donne une tendance de la situation sanitaire régionale, celle-ci ne peut pas être transposée telle quelle à chacune des parcelles. La Chambre Régionale d'Agriculture Nouvelle-Aquitaine dégage donc toute responsabilité quant aux décisions prises par les agriculteurs pour la protection de leurs cultures. Celle-ci se décide sur la base des observations que chacun réalise sur ses parcelles et s'appuie le cas échéant sur les préconisations issues de bulletins techniques (la traçabilité des observations est nécessaire).

" Action pilotée par le Ministère chargé de l'agriculture et le Ministère de l'Ecologie, avec l'appui financier de l'Agence Française de Biodiversité, par les crédits issus de la redevance pour pollutions diffuses attribués au financement du plan Ecophyto "