



N°28
30/10/2018



**AGRICULTURES
& TERRITOIRES**
CHAMBRE D'AGRICULTURE
NOUVELLE-AQUITAINE

Animateurs filières

Céréales à paille

Philippe PENICHOU

FREDON Limousin

ppenichou@fredon-limousin.fr

Suppléance : **CDA 87**

valerie.lacorre@haute-vienne.chambagri.fr

Maïs

Valérie LACORRE / **CDA 87**

valerie.lacorre@haute-vienne.chambagri.fr

Suppléance : **FREDON Limousin**

ppenichou@fredon-limousin.fr

Oléagineux

Valérie LACORRE / **CDA 87**

valerie.lacorre@haute-vienne.chambagri.fr

Suppléance : **FREDON Limousin**

ppenichou@fredon-limousin.fr

Directeur de publication

Dominique GRACIET

Président de la Chambre Régionale

Nouvelle-Aquitaine

Boulevard des Arcades

87060 LIMOGES Cedex 2

accueil@na.chambagri.fr

Supervision

DRAAF

Service Régional

de l'Alimentation

Nouvelle-Aquitaine

22 Rue des Pénitents Blancs 87000

LIMOGES

Supervision site de Poitiers

*Reproduction intégrale
de ce bulletin autorisée.*

*Reproduction partielle
autorisée avec la mention*

*« extrait du bulletin de santé
du végétal Nouvelle-Aquitaine*

Grandes cultures N°X

du JJ/MM/2018 »



Edition Limousin

Bulletin disponible sur bsv.na.chambagri.fr et sur le site de la DRAAF draaf.nouvelle-aquitaine.agriculture.gouv.fr/BSV-Nouvelle-Aquitaine-2018

Recevez le **Bulletin de votre choix GRATUITEMENT**
en cliquant sur [Formulaire d'abonnement au BSV](#)

Ce qu'il faut retenir

Colza

- **Stades phénologiques** : de 5 feuilles à rosette (BBCH15 19)
- **Altises** : risque faible mais surveillez les parcelles où le développement du colza est très hétérogène notamment pour les plantes qui n'ont pas atteint le stade 3 feuilles.
- **Larves d'altises** : simulation du cycle de développement.
- **Pucerons** : Pour les colzas qui ont dépassé le seuil de sensibilité (6 feuilles) le risque est nul. Même si les conditions climatiques de cette semaine (froid et pluie) ne sont pas favorables à l'activité des pucerons, restez vigilant notamment sur les parcelles où la majorité des plantes sont en dessous 6 feuilles BBCH16.
- **Charançons du bourgeon terminal** : La période de risque étant actuellement en cours, surveillez vos parcelles.
- **Phoma** : Classement de sensibilité au phoma des variétés semées dans le réseau (Terres Inovia).

Céréales à paille

- **Phénologie** : semis à 1 feuille (BBCH 11).
- **Limaces** : les conditions sont de plus en plus favorables.
- **Pucerons** : vigilance sur parcelles déjà levées mais conditions actuelles peu favorables.
- **Cicadelles** : aucun risque avant la levée. Conditions actuelles peu favorables.

Colza

Le réseau des parcelles de référence Colza Limousin, pour la campagne 2018-2019, compte 10 parcelles : 1 en Corrèze, 3 en Creuse et 6 en Haute-Vienne.

• Stades phénologiques et observations du réseau

Cette semaine, les 7 parcelles ont été observées, les stades des colzas s'échelonnent.

- 43 % sont au stade « 5 à 6 feuilles » (B5B6 BBCH15 16)
- 57 % sont au stade « rosette » (Bn- BBCH 19)

	semis	Variétés	Stade	Baris (pièges)	Charançons du Bourgeon terminal (cuvette)	Altises piégées (cuvette)	Fréquence (% plantes touchées)				
							Dégâts deTenthrede	Dégâts limaces	Morsures altises	Pucerons	Phoma
87-Nexon	24/08/2018	Temptation	Rosette	0	0	6					
23-St Priest La Plaine	24/08/2018	ES Mambo	Rosette	0	0	7					
87-Dompierre Les Eglises	24/08/2018	DK imaret	Rosette	0	3	10					
19-St Jal La Forêt	24/08/2018	DK imaret	Rosette	0	0	0				8%	20%
23-Evaux Les Bains	25/08/2018	DK exception	5 feuilles	0	0	0					
23-Bussière St Georges	28/08/2018	ES Mambo	6 feuilles	0	0	6				36%	
87-Séreilhac	31/08/2018	Temptation					Parcelle non observée				
87-St Junien Les Combes	06/09/2018	Temptation					Parcelle non observée				
87-Berneuil	12/09/2018	Umberto	5 feuilles	0	0	5					
87-Couzeix	17/09/2018	KWS Cristiano					Parcelle non observée				

• Petites et grosses altises

Observations du réseau : Cette semaine, on note la présence d'altises dans les pièges (5 à 10) sur toutes les parcelles observées, exceptées les parcelles de Saint Jal La Forêt et Evaux Les Bains.

Attention : le résultat de ces observations peut être tronqué par rapport aux protections qui ont pu avoir lieu les jours précédents.

Période de risque : de la levée à 3 feuilles.

Seuil indicatif de risque : 8 pieds sur 10 présentant des morsures sans dépasser ¼ de la surface végétative.



Photo : FREDON LIMOUSIN

Evaluation du risque – Altises :

Risque faible mais surveillez les parcelles où le développement du colza est très hétérogène notamment pour les plantes qui n'ont pas atteint le stade 3 feuilles.

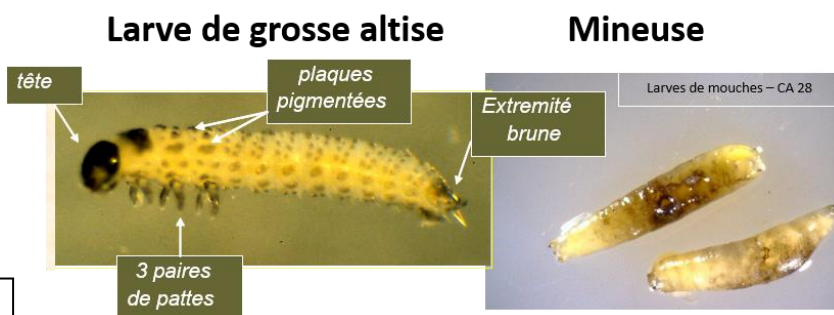
• Larves d'altises

Éléments de biologie

Ces larves sont très petites, d'une longueur de moins de 3 mm **avec les deux extrémités noires et 3 paires de pattes.**

Ne pas confondre avec des larves de mouche qui peuvent être présentes également dans les pétioles et qui n'ont pas de patte.

Ces dernières ne présentent aucun danger pour la plante.



Larves de Mouches

Simulation du cycle de développement

En fonction de la date du début du vol des altises, il est possible de simuler les dates de pontes ainsi que l'évolution des différents stades larvaires. Ces prévisions de dates sont obtenues à partir des données météorologiques réelles de l'année (MAJ 28 octobre 2018) et complétées par des valeurs moyennes.

En base 7, selon Terres Inovia, il faut atteindre 40°C degrés - jour pour la ponte, 190°C pour l'éclosion et 240°C pour la larve L2.

	Date début du vol	Ponte	Eclosion	Larve L2
Creuse	25-sept	30-sept	17-oct	03-nov
Haute-Vienne	25-sept	28-sept	14-oct	19-oct

Pour le département de la Creuse, les données météorologiques utilisées sont celles de la station de Boussac, celles de Magnac-Laval servant à la simulation en Haute-Vienne.

Période de sensibilité : depuis le stade rosette jusqu'à la sortie de l'hiver.

Seuil indicatif de risque :

- Par dissection : 7 pieds sur 10 portant au moins une galerie par la technique de dissection ;
- Par la technique Berlèse : 60 larves pour 20 plantes.

Il existe une bonne corrélation entre le pourcentage de plantes infestées et le nombre de larves en moyenne par plante. Le risque de destruction du bourgeon terminal est d'autant plus important que les larves sont nombreuses et que la culture est en état de faiblesse.



Comment observer les larves de grosse altise ?

1 – Par dissection :

Prélever 20 plantes dans plusieurs endroits de la parcelle et observer les pétioles

Couper les plantes au niveau du collet puis les pétioles en deux pour vérifier s'il y a présence de galeries ou de larves. Le recours à une loupe est nécessaire pour les premiers stades.



2 – Par la technique Berlèse :

Prélever 20 plantes en les coupant au niveau du collet.

Éliminer l'extrémité des feuilles, laver les plantes.

Disposer les plantes sur un grillage au-dessus d'un récipient (type cuvette jaune) dans lequel on met un mélange eau + alcool modifié (50/50).

Utiliser deux récipients si nécessaire.

Disposer dans une pièce chauffée et aérée pour favoriser le dessèchement des plantes.

Les larves présentes se retrouvent dans la solution dans un délai maximum d'une semaine.



- **Pucerons**

Eléments de biologie :

Les pucerons verts s'installent sur la face inférieure des feuilles et sur les petites feuilles en formation au centre de la rosette.

Le puceron vert, capable de transmettre 3 virus, est le plus redouté. Fréquent dans les parcelles, il a tendance à se disperser et favorise la transmission des virus à un grand nombre de plantes. Les pertes peuvent s'élever de 8 à 10 q/ha tout en passant inaperçues en végétation.

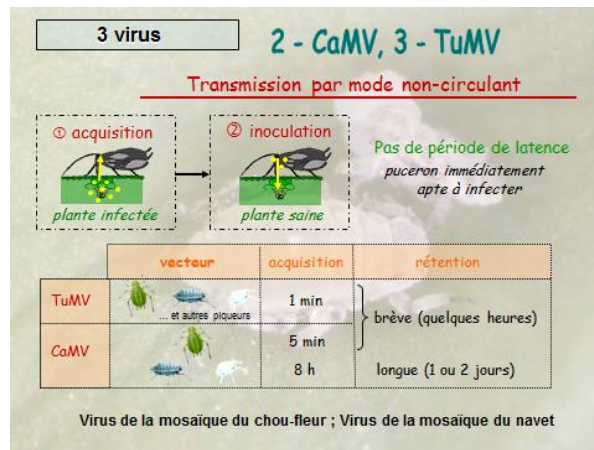
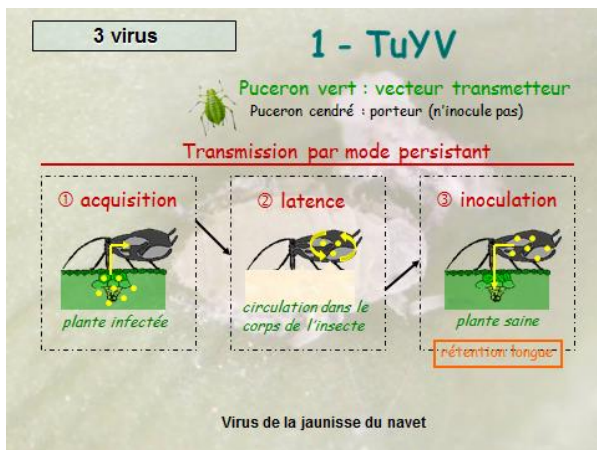
Observer minutieusement la face inférieure de l'ensemble des feuilles du colza.

Les pucerons cendrés aptères, jaune-verdâtre à la mue, prennent ensuite une coloration grisâtre, donnée par une sécrétion abondante de cire pulvérulente qui couvre rapidement tout le corps de l'insecte. Le puceron tend à présenter une coloration générale grise uniforme.

Regroupés en colonies serrées, leur nuisibilité directe est généralement faible à l'automne, même s'ils peuvent tuer des plantes au stade rosette.



Mode de transmission des 3 virus



Observations du réseau : Cette semaine, il est noté la présence de pucerons verts et cendrés à St Jal La Forêt 9% de plantes avec présence et Bussière St Georges 36%.

Période de risque : de la levée à 6 feuilles.

Méthodes alternatives : Il existe des variétés tolérantes à certaines viroses dont la plus fréquente le TuYV :

Architect, Angelico, Tentation, Delice, Allison, Coogan, Smaragd

Seuil indicatif de risque : pucerons présents sur 2 pieds sur 10 (fréquence de 20 % de plantes hébergeant des individus).

Evaluation du risque – pucerons :

Pour les colzas qui ont dépassé le seuil de sensibilité (6 feuilles), le risque est nul. Même si les conditions climatiques de cette semaine (froid et pluie) ne sont pas favorables à l'activité des pucerons, restez vigilants notamment sur les parcelles où la majorité des plantes sont en dessous 6 feuilles BBCH16.

• Charançon du bourgeon terminal (*Ceuthorrhynchus picitarsis*)

Éléments de biologie : Les adultes pondent dans les pétioles à l'automne. Les larves passent dans le cœur des plantes au stade rosette et détruisent le bourgeon terminal.

Le Charançon Gallicole
Corps gris-noirâtre
Tâches latérales



Le Charançon du Bourgeon Terminal
Corps noir brillant
Tâches latérales et dorsales



La principale différence se fait au niveau des pattes, le charançon gallicole a le bout des pattes noires alors que le charançon du bourgeon terminal a le bout des pattes rouges.

Observations du réseau : 3 charançons ont été piégés sur la parcelle de Dompierre Les Eglises.

Période de risque : De la levée au stade rosette.

Seuil indicatif de risque : Il n'y a pas pour le charançon du bourgeon terminal de seuil de risque. Étant donné la nuisibilité potentielle de cet insecte, il est considéré que sa seule présence sur les parcelles, repérée dans les cuvettes, est un risque.

Les petits colzas sont beaucoup plus sensibles. Les femelles sont rarement aptes à pondre dès leur arrivée sur les parcelles. On considère que le risque est plus important 8 à 10 jours après les premières captures.

Evaluation du risque – charançon du bourgeon terminal :

La période de risque étant actuellement en cours, surveillez vos parcelles.

• Phoma

Sur les feuilles, taches arrondies gris cendré de 5 à 15 mm présentant des points noirs (les pycnides – voir photo ci-contre).

Observations du réseau : symptômes signalés sur la parcelle de St Jal La Forêt avec une fréquence de 20%.

Classement de sensibilité au phoma des variétés semées dans le réseau (Terres Inovia)

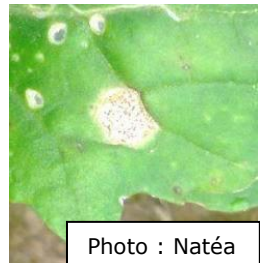


Photo : Natéa

Variétés	Sensibilité au PHOMA
Cristiano KWS	TPS #
ES Mambo	TPS
Temptation	TPS
DK Imaret	TPS #
DK Exception	TPS #
Umberto KWS	TPS #

TPS : Variété Très Peu Sensible

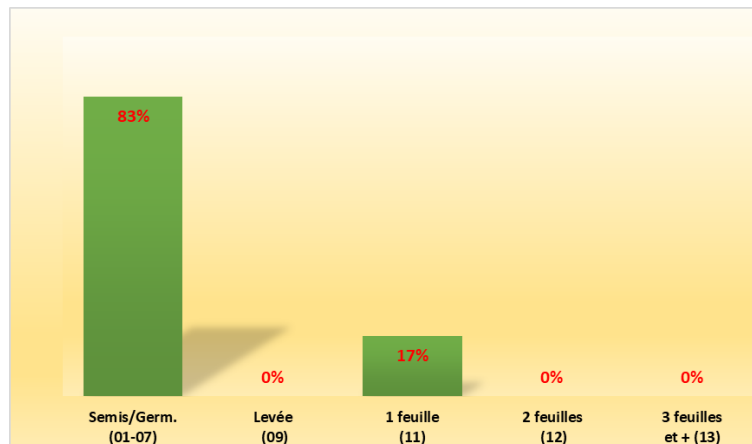
TPS# : Les variétés du groupe II ont une résistance spécifique qui peut être contournée et peuvent alors être touchées par le phoma. Dans ce cas, il sera impératif de privilégier des variétés du groupe 1 les années suivantes.

Céréales à paille

Mise en place progressive du réseau, les semis se poursuivent dans des conditions pluvieuses et fraîches.

5 parcelles ont fait l'objet d'une observation cette semaine.

Les parcelles les plus avancées sont au stade 1 feuille (BBCH 11)



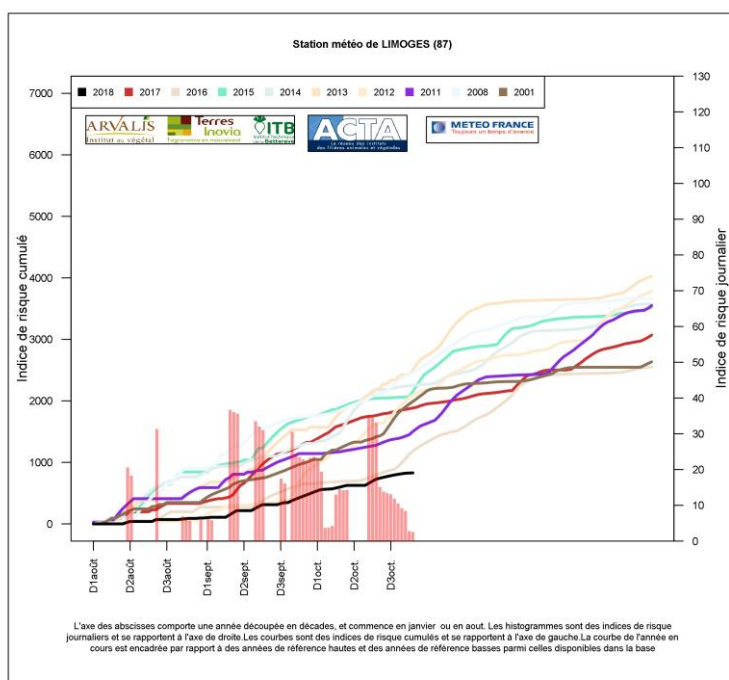
• Limaces

Evaluer par piégeage l'importance des populations avant la levée et au moins jusqu'au stade 3 feuilles. Aucun relevé sur notre réseau cette semaine.

Éléments de biologie : BSV N° 23

Seuil indicatif de risque : il n'est pas possible de relier précisément un niveau de capture et une nuisibilité sur la culture. Les limaces ne sont pas des foreuses, elles doivent donc profiter des anfractuosités du sol pour se déplacer : les sols argileux ou motteux, avec résidus de précédents doivent faire l'objet d'une attention plus particulière.

Modèle Limaces ACTA (station de Limoges 27 octobre 2018) :



Évaluation du risque - Limaces :

Le modèle climatique calcule depuis août 2018 un indice de risque faible. Malgré cela, les conditions météorologiques sont assez favorables et vont le demeurer. La vigilance sur le terrain s'impose.

• Pucerons d'automne

Observations du réseau :

Ces organismes sont susceptibles de transmettre le virus de la jaunisse nanisante de l'orge (JNO). Les dégâts occasionnés sont plus ou moins importants selon la précocité de l'attaque et la durée de colonisation des populations. L'orge est la céréale la plus sensible à cette virose. Cependant certaines variétés présentent une tolérance à cette virose. Retrouvez ces variétés dans le bulletin N° 25 du 09/10/2018

Des pièges englués jaunes permettent de détecter l'arrivée des individus ailés qui sont les fondateurs de générations aptères (sans ailes). Des comptages sur 5 placettes de 10 plantes indiquent des pourcentages de fréquence.

Hors réseau : des populations sont signalées sur les parcelles déjà levées.

Seuils indicatifs de risque :

10% de pieds porteurs sur un échantillon d'au moins 50 plantes à partir de la levée ou présence prolongée des individus plus de 10 jours.

Période de risque : de la levée à fin tallage (BBCH 29).

Evaluation du risque - Pucerons :

Les cultures déjà levées doivent faire l'objet de toutes les attentions.

• Cicadelles des céréales

Observations du réseau :

Ces organismes sont susceptibles de transmettre le virus du nanisme du blé (maladie des pieds chétifs). Les dégâts occasionnés sont plus ou moins importants selon la précocité de l'attaque.

Des pièges englués jaunes permettent de capturer chaque semaine des individus afin d'estimer l'importance des populations sur la parcelle :

– Eyburie (19) : 2 individus

Période de risque : de la levée à 3 feuilles

Seuils indicatifs de risque :

Si plus de 30 captures hebdomadaires, le risque est élevé.

Evaluation du risque – Cicadelles des céréales :

Le risque est nul avant la levée. Les conditions actuelles ne sont a priori pas favorables (températures inférieures à 15°C) mais l'automne doux et sec 2018 a pu favoriser les pullulations dans les environnements proches des parcelles.

Prochain bulletin : mardi 6 novembre 2018

Les structures partenaires dans la réalisation des observations nécessaires à l'élaboration du Bulletin de Santé du Végétal Nouvelle-Aquitaine Grandes cultures / Edition Zone Limousin sont les suivantes : FREDON Limousin, Chambres d'Agriculture 19, 23 et 87, AGRICENTRE DUMAS, NATEA, Sébastien Pinthon agriculteur.

Ce bulletin est produit à partir d'observations ponctuelles réalisées sur un réseau de parcelles. S'il donne une tendance de la situation sanitaire régionale, celle-ci ne peut pas être transposée telle quelle à chacune des parcelles. La Chambre Régionale d'Agriculture Nouvelle-Aquitaine dégage donc toute responsabilité quant aux décisions prises par les agriculteurs pour la protection de leurs cultures. Celle-ci se décide sur la base des observations que chacun réalise sur ses parcelles et s'appuie le cas échéant sur les préconisations issues de bulletins techniques (la traçabilité des observations est nécessaire).

" Action pilotée par le Ministère chargé de l'agriculture et le Ministère de l'Ecologie, avec l'appui financier de l'Agence Française de Biodiversité, par les crédits issus de la redevance pour pollutions diffuses attribués au financement du plan Ecophyto ".