



Grandes cultures

N°27
29/09/2020



Animateur filières

Céréales à paille / Maïs
Khalid KOUBAÏTI
FREDON Nouvelle-Aquitaine
khalid.koubaiti@fredon-na.fr

Oléagineux
Elodie TOURTON / **Terres Inovia**
e.tourton@terresinovia.fr

Protéagineux
Agathe PENANT / **Terres Inovia**
a.penant@terresinovia.fr

Animateurs délégués

Céréales à paille / Maïs
Romain TSCHÉILLER / **ARVALIS**
r.tscheiller@arvalis.fr

Directeur de publication

Dominique GRACIET
Président de la Chambre Régionale
Nouvelle-Aquitaine
Boulevard des Arcades
87060 LIMOGES Cedex 2
accueil@na.chambagri.fr

Supervision

DRAAF
Service Régional
de l'Alimentation
Nouvelle-Aquitaine
22 Rue des Pénitents Blancs
87000 LIMOGES

Supervision site de Poitiers

**Reproduction intégrale
de ce bulletin autorisée.**

**Reproduction partielle autorisée
avec la mention « extrait du
bulletin de santé du végétal
Nouvelle-Aquitaine Grandes
cultures N°X du JJ/MM/AA »**



Edition Poitou-Charentes

Bulletin disponible sur bsv.na.chambagri.fr et sur le site de la DRAAF draaf.nouvelle-aquitaine.agriculture.gouv.fr/Bulletin-de-sante-du-vegetal

**Recevez le Bulletin de votre choix GRATUITEMENT
en cliquant sur [Formulaire d'abonnement au BSV](#)**

Consultez les **événements agro-écologiques** près de chez vous !

Ce qu'il faut retenir

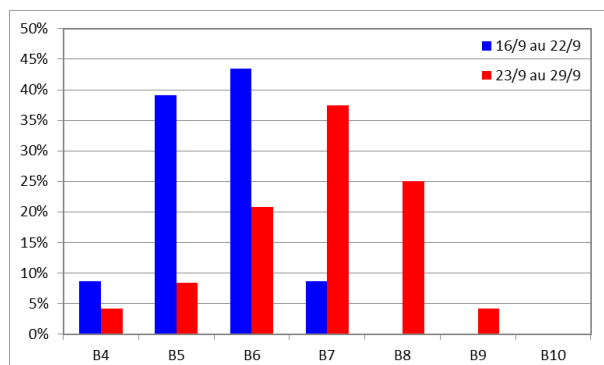
Colza

- **Stade** : 4 à 9 feuilles.
- **Grosses altises** : progression des captures, **surveillez les jeunes colzas**.
- **Puceron vert du pêcher** : infestation modérée, **à surveiller**.
- **Charançon du bourgeon terminal** : rappel des critères d'identification.
- **Autres bioagresseurs** : tenthrèdes de la rave.

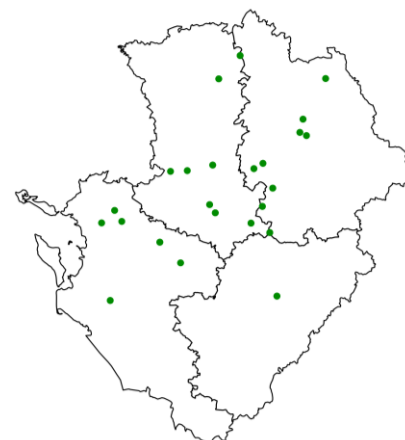
Nombre de parcelles	Colza
Créées	36
Observées	24

• Stade phénologique et état de la culture

Les pluies récentes sont favorables au développement des colzas. Il faut cependant surveiller de près les situations tardives plus exposées aux ravageurs d'automne, grosses altises notamment. Les stades des colzas observés cette semaine s'échelonnent de 4 à 9 feuilles.



Evolution des stades du colza en % de parcelles
(source : Terres Inovia)

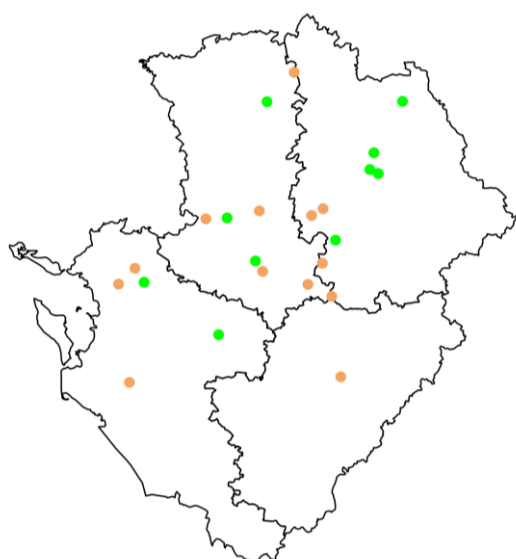


Carte des parcelles observées du 23 au 29 septembre 2020
(source : Terres Inovia)

• Grosses altises (altises d'hiver)

Plus de la moitié des 23 parcelles du réseau (57 %) ont piégé des grosses altises (1 à 14 insectes). En cohérence avec les conditions climatiques de la semaine dernière, **le vol est enclenché**.

Etant donné l'avancement des colzas observés cette semaine (au moins 4 feuilles), les morsures sur les plantes sont peu remontées.



Carte des piégeages de grosses altises
du 23 au 29 septembre 2020

Point orange : grosses altises capturées (≤ 14 insectes)
Point vert : grosses altises absentes (non piégées en cuvette enterrée)
(source : Terres Inovia)

Période de risque : de la levée au stade 3 feuilles.

Seuil indicatif du risque : 8 pieds sur 10 portants des morsures dans un premier temps et 25 % de la surface foliaire détruite. En cas de levée tardive (après le 1^{er} octobre), la vitesse de développement des colzas est ralentie et le seuil peut être abaissé à 3 plantes sur 10 avec morsures.



Moins de 25 % de la surface touchée



Plus de 25 % de la surface touchée

Évaluation du risque

Le vol des grosses altises est enclenché, elles sont capturées sur 57 % des parcelles.

Les **colzas observés** cette semaine sont sortis de la période de risque, le risque grosse altise adulte est donc **faible**.

Pour les **colzas de moins de 3 feuilles**, le risque est **fort**. Au regard des piégeages, l'estimation des surfaces foliaires détruites par les adultes est nécessaire pour la prise de décision. L'activité de cet insecte est nocturne.



Attention : la grosse altise est résistante aux pyréthrinoïdes.

Pour aller plus loin :

[Gestion en cours de campagne des grosses altises adultes \(altises d'hiver\)](#)

[Etat des résistances selon la région et le ravageur](#)

• Puceron vert du pêcher

Parmi les 7 situations observées, il est signalé dans 5 parcelles comprises entre 4 et 8 feuilles. L'infestation est plus faible que les 2 semaines précédentes avec moins de 5 % de plantes porteuses. Seule la parcelle d'INGRANDES (86) est infestée sur 50 % des colzas, mais elle n'est plus en période sensible (stade 8 feuilles).

Période de risque : de la levée au stade 6 feuilles. La nuisibilité est due au prélèvement de sève et/ou aux transmissions de viroses.

Seuil indicatif du risque : 20 % de plantes porteuses.

Évaluation du risque

Le puceron vert du pêcher est modérément présent. Cependant, une partie des colzas est toujours en période sensible : le risque est actuellement **modéré**.

Il faut maintenir les observations pour les colzas de moins de 6 feuilles.

Ne pas oublier que le risque est réduit pour les variétés à résistance partielle au TuYV, une des viroses transmises par ce vecteur.



Attention : le puceron vert est résistant aux pyréthrinoïdes et au pirimicarbe.

Pour aller plus loin : [le puceron vert du pêcher](#)

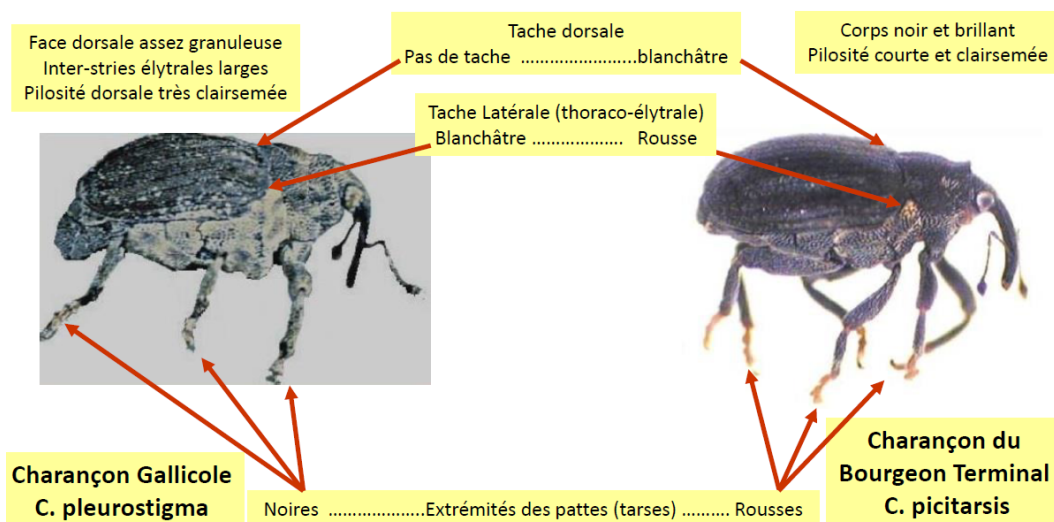
• Charançon du bourgeon terminal

Plutôt discret en Poitou-Charentes et habituellement cantonné au nord Vienne/Deux-Sèvres, il fut capturé en Charente à l'automne 2019. Ce ravageur pourrait être plus présent que par le passé. **Aucune capture** cette semaine dans les 18 parcelles renseignées.

Merci d'être vigilant lors de vos relevés de cuvettes et attention aux confusions avec d'autres charançons :

Charançon Gallicole

Adulte : ne pas confondre avec le charançon du Bourgeon Terminal



• Autres bioagresseurs

Tenthrede de la rave

Quelques adultes (non nuisibles) sont encore capturés sur les communes de COULGENS (16), SAINT-GELAIS (79) et SEVRES-ANXAUMONT (86). Cependant, aucune larve de tenthredes n'est observée.

Les structures partenaires dans la réalisation des observations nécessaires à l'élaboration du Bulletin de santé du végétal Nouvelle-Aquitaine Grandes cultures / Edition Poitou-Charentes sont les suivantes : Agriculteurs, Agri Distri Services, CA 17, CA79, CA 86, CAP Faye sur Ardin, CAVAC Villejeus, CEA Loulay, Coop de Mansle-Aunac, Coop Saint Pierre de Juillers, Coop Sevre et Belle, Lycée Xavier Bernard, FREDON N-A, NEOLIS, Soufflet Agriculture, Terre Atlantique, Terres Inovia.

Ce bulletin est produit à partir d'observations ponctuelles réalisées sur un réseau de parcelles. S'il donne une tendance de la situation sanitaire régionale, celle-ci ne peut pas être transposée telle quelle à chacune des parcelles. La Chambre Régionale d'Agriculture Nouvelle-Aquitaine dégage donc toute responsabilité quant aux décisions prises par les agriculteurs pour la protection de leurs cultures. Celle-ci se décide sur la base des observations que chacun réalise sur ses parcelles et s'appuie le cas échéant sur les préconisations issues de bulletins techniques (la traçabilité des observations est nécessaire).

" Action pilotée par le Ministère chargé de l'agriculture et le Ministère de l'Ecologie, avec l'appui financier de l'Office Français de la Biodiversité, par les crédits issus de la redevance pour pollutions diffuses attribués au financement du plan Ecophyto ".