



Grandes cultures

Edition Poitou-Charentes

Bulletin disponible sur bsv.na.chambagri.fr et sur le site de la DRAAF draaf.nouvelle-aquitaine.agriculture.gouv.fr/BSV-Nouvelle-Aquitaine-2018

Recevez le Bulletin de votre choix **GRATUITEMENT** en cliquant sur [Formulaire d'abonnement au BSV](#)

Ce qu'il faut retenir

Colza

- **Stade** : G4 majoritaire (73).
- **Pucerons cendrés** : toujours présents.

Céréales à paille (blé tendre d'hiver et orge d'hiver)

- **Stade** : DFE à floraison (39 - 65).
- **Maladies foliaires des céréales à paille** : surveiller les maladies foliaires, notamment les rouilles sur variété sensible.
- **Fusarioses de l'épi** : évaluer le risque d'accumulation du déoxynivalenol (DON).
- **Cécidomyies oranges** : à surveiller dès début épiaison, installez les cuvettes jaunes pour observation.
- **Pucerons des épis** : faible, surveiller les colonisations sur épis.

Maïs

- **Stade** : semis en cours à 4 feuilles.
- **Limace** : à surveiller (pose des pièges).

Tournesol

- **Stade** : levée en cours.
- **Limace et Oiseaux** : à surveiller.

Pois de printemps

- **Stade** : 7 à 11 feuilles (17 - 19).
- **Pucerons** : présence faible, à surveiller ainsi que les auxiliaires.
- **Tordeuse** : positionnement des pièges dès les premiers boutons floraux.
- **Abeilles : protégeons-les !**

Nota : le stade BBCH est entre parenthèses.

Nombre de parcelles	Colza	Blés	Orges	Pois	Tournesol	Maïs
Créées	64	40	13	14		10
Observées	19	19	6	8	6	10

N°12
09/05/2018



Animateur filières

Khalid KOUBAÏTI
FREDON Poitou-Charentes
khalid.koubaiti@fredonpc.fr

Animateurs délégués

Céréales à paille et Maïs
Thibaud DESCHAMPS / ARVALIS
t.deschamps@arvalis.fr

Oléagineux

Elodie TOURTON / Terres Inovia
e.tourton@terresinovia.fr

Directeur de publication

Dominique GRACIET
Président de la Chambre Régionale
Nouvelle-Aquitaine
Boulevard des Arcades
87060 LIMOGES Cedex 2
accueil@na.chambagri.fr

Supervision

DRAAF
Service Régional
de l'Alimentation
Nouvelle-Aquitaine
22 Rue des Pénitents Blancs
87000 LIMOGES

Supervision site de Poitiers

Reproduction intégrale
de ce bulletin autorisée.

Reproduction partielle
autorisée avec la mention

« extrait du bulletin de santé
du végétal Nouvelle-Aquitaine
Grandes cultures N°12
du 09/05/2018 »



Colza

• Stade phénologique et état de la culture

Les parcelles du réseau sont au stade G4 (73). Seules 32% sont encore fleuries.

• Charançon des siliques

Ce charançon n'est plus observé est la période de fin de risque est atteint.

• Puceron cendré

Toujours présent en bordure dans 7 cas sur les 18 observés. Le maximum observé est de 2 colonies/m².

A l'intérieur des parcelles ils ne sont notés que dans deux cas sur les 18 observés avec un maximum de 0.1 colonie/m².

Ce ravageur est aussi signalé dans d'autres situations où le seuil indicatif du risque a été atteint pour quelques parcelles.

Les auxiliaires commencent à se développer notamment les larves de syrphes et les microhyménoptères parasitoïdes (présent dans les pucerons momifiés, Cf. photo dans la partie pois).

Période de risque : de la reprise de végétation jusqu'au stade G4 (73, 10 premières siliques bosselées).

Seuil indicatif du risque : 2 colonies par m².

Rappel : les infestations progressent généralement depuis les bordures vers l'intérieur des parcelles.



Larves de syrphidae se nourrissant de pucerons cendrés.

Évaluation du risque

Le risque est actuellement **modéré**. Continuer à observer l'évolution des infestations les parcelles en dessous du seuil.

La prise de décision pour le contrôle de ce parasite doit tenir compte aussi de la présence des auxiliaires (pollinisateur ou déprédateurs) notamment en période de floraison.



• Autres ravageurs

Quelques rares attaques de cécidomyies sont signalées en Charente-Maritime.

• Maladies

La présence de phoma sur feuilles et des nécroses racinaires ainsi que quelques mycosphaerella sur feuilles basses sont signalés en Vienne.

Blé tendre d'hiver

• Stade phénologique et état de la culture

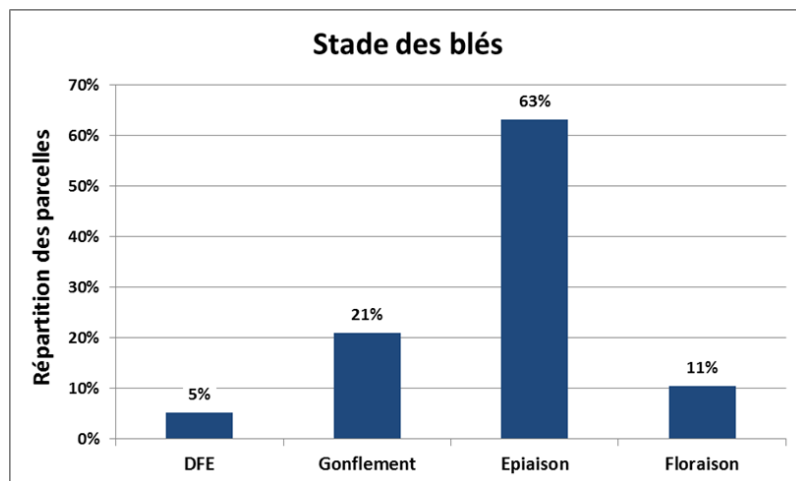
Les blés tendres et blés durs sont entre les stades dernière feuille et floraison (39 – 65).

De nombreuses parcelles du réseau ont été protégées contre les maladies foliaires, il est important d'en tenir compte dans votre lecture des observations ci-dessous.

• Septoriose

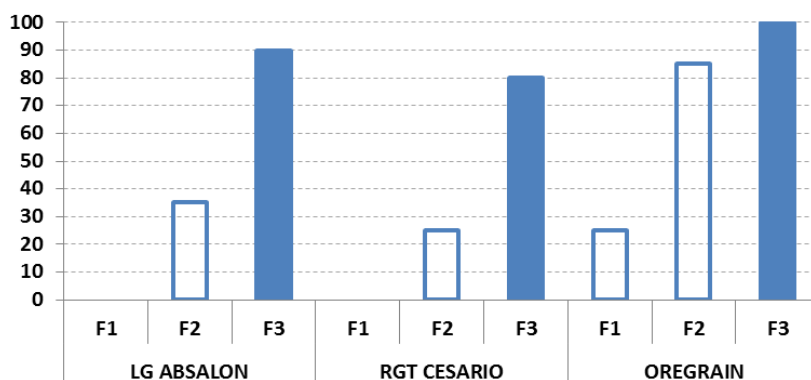
Cette maladie est observée dans les cas suivants :

- Variétés peu sensibles : sur F3 définitive dans toutes les parcelles. Seuil indicatif de risque atteint dans 2 parcelles en l'absence totale de protection.
- Variétés sensibles à assez sensibles : sur F3 définitive dans presque toutes les parcelles. 90 % des parcelles atteindraient le seuil indicatif de risque en l'absence totale de protection.



Dispositif Isorisque : mis en place à Sainte-Soline (79) en partenariat avec OCEALIA. Il permet de suivre les maladies foliaires sur 3 variétés : Oregrain, assez sensible et LG Absalon et RGT Cesario assez résistantes à la septoriose. Les fréquences de feuilles observées avec septoriose sont indiquées ci-après. Les attaques de cette maladie continuent à progresser. Le seuil indicatif du risque est atteint pour les variétés peu sensibles (LG ABSALON et RGT CESARIO), soit environ 3 semaines après la variété OREGRAIN (sensible septoriose).

Fréquence de feuilles avec septoriose, le 07/05 au stade DFE (47)



Période de risque : à partir du stade « 2 nœuds » (32).

Seuil indicatif du risque : à partir du stade Dernière Feuille Étalée (39), l'observation se fait sur la F3 définitive :

- Variétés sensibles : si plus de 20% des feuilles F3 définitives présentent des symptômes (4 feuilles sur 20).
- Variétés peu sensibles : si plus de 50% des feuilles F3 définitives présentent des symptômes.

Évaluation du risque

Le **risque septoriose est globalement modéré**.

La maladie a peu progressé compte tenu du manque de précipitations. Les orages localisés peuvent faire évoluer la maladie.

Il est donc essentiel d'adapter la protection à la sensibilité variétale, au stade et aux observations.

• Rouille brune

Cette maladie est observée sur Oregrain (1 parcelle).

Période de risque : à partir du stade « 2 nœuds » (32).

Seuil indicatif du risque : apparition de pustules sur l'une des 3 feuilles supérieures.

Évaluation du risque

Le risque « rouille brune » est fort sur les variétés sensibles.

Restez vigilant sur variété sensible, notamment sur les parcelles de la bordure océanique et du Sud du Poitou-Charentes, plus exposées.

• Rouille jaune

La rouille jaune continue à être observée sur Némio, Cellule et dans une parcelle en mélange variétal.

Période de risque : à partir du stade « épi 1cm » (31).

Seuil indicatif du risque :

- A partir du stade « épi 1 cm » (30) : uniquement en présence de foyer actif.
- A partir du stade « 1 nœud » (31) : dès l'apparition des premières pustules.

Évaluation du risque

Le risque est fort sur variété sensible. En parcelle protégée, la persistance d'action des protections ne dépasse pas 20 jours.

Surveillez les variétés sensibles et les blés durs en priorité. La tolérance variétale est un caractère non stable, vérifiez la note de sensibilité tous les ans.

En cas de présence, une analyse de souche est conseillée. [Veuillez télécharger la fiche de renseignement de l'échantillon](#) ou nous contacter.

Méthode de lutte alternative : la rouille jaune est la maladie la plus nuisible du blé, notamment par son caractère explosif. La résistance variétale est le meilleur moyen de lutte (hors contournement).

• Fusariose de l'épi

les observations de symptômes ne sont pas utiles à l'évaluation du risque, cependant le suivi de la floraison et des conditions climatiques permet, en sus de la grille du risque, d'élaborer votre décision.

Évaluation du risque

Les parcelles vont entrer dans la période de risque (début floraison).

Le climat instable annoncé (orages) pourrait être favorable à la maladie en situation à risque. Pour estimer le risque sur vos parcelles utilisez la grille de risque diffusée dans le [BSV N°11](#).

Rappel : les observations de symptômes ne sont pas utiles à l'évaluation du risque, cependant le suivi de la floraison et des conditions climatiques permet, en sus de la grille du risque, d'élaborer votre décision.

Méthode de lutte alternative (*F. roseum*) : adapter l'itinéraire technique en choisissant un précédent, une gestion des résidus adaptée et un travail du sol adaptés. Le choix d'une variété peu sensible est également un facteur décisif.

• Cécidomyies oranges

Elles sont observées dans une parcelle seulement (seuil non atteint). Pour la surveillance de ce parasite consulter le [BSV GC-PC n°10](#).

Période de risque : du stade épiaison (51) au stade floraison (61).

Seuil indicatif du risque : 10 captures en 24h ou 20 en 48h en moyenne par cuvette jaune.

Évaluation du risque

Le **risque est actuellement faible**. Mais la période de risque est en cours. Les orages et/ou l'irrigation ont pu permettre l'émergence des adultes. Il convient de surveiller les variétés sensibles notamment en zone à historique cécidomyies.

Pour les variétés sensibles, le risque peut être évalué à l'aide de la grille agronomique figurant dans le [BSV GC-PC n°10](#).

Méthode de lutte alternative : utiliser des variétés tolérantes qui ne nécessitent pas de protection contre ce parasite, les principales sont ci-dessous.

AIGLE	BOREGAR	<i>HYPODROM (h)</i>	<i>LIPARI</i>	<i>REFLECTION</i>	RUBISKO
ALLEZ Y	<i>FILON</i>	<i>HYPOLITE (h)</i>	LYRIK	RENAN	STEREO
AUCKLAND	GRANAMAX	<i>KYLIAN</i>	NEMO	<i>RGT CYCLO</i>	TOBAK
BAROK	<i>HYFI (h)</i>	LEAR	OREGRAIN	RGT LIBRAVO	

Variété nouvellement confirmée résistante

Rappel : les variétés résistantes n'empêchent pas les adultes de voler, mais inhibent le développement des larves au niveau du grain, d'où l'absence de dégâts.

• Pucerons des épis

Ils sont signalés en très faible proportion dans 1 parcelle en Charente.

- **Période de risque** : d'épiaison(51) à grain pâteux (83).
- **Seuil indicatif du risque** : 1 épi sur 2 colonisé par au moins 1 puceron.

Évaluation du risque

Le risque global est faible pour le moment.

• Autres

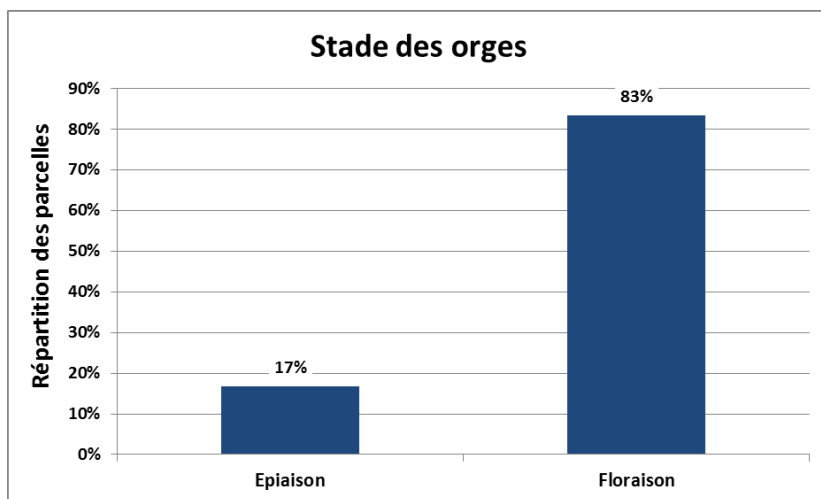
- Oïdium : observé dans une parcelle sur Némé.
- Virose : symptômes observés dans une parcelle (10 à 20 % de la surface).
- Taches physiologiques : observées dans une parcelle sur Cellule (10 à 20 % de la surface).

• Stade phénologique et état de la culture

Les orges se trouvent majoritairement au stade floraison (65). Une parcelle moins avancée se trouve au stade épiaison (55).

La plupart des parcelles du réseau ont été protégées contre les maladies foliaires, il est important d'en tenir compte dans votre lecture des observations ci-dessous.

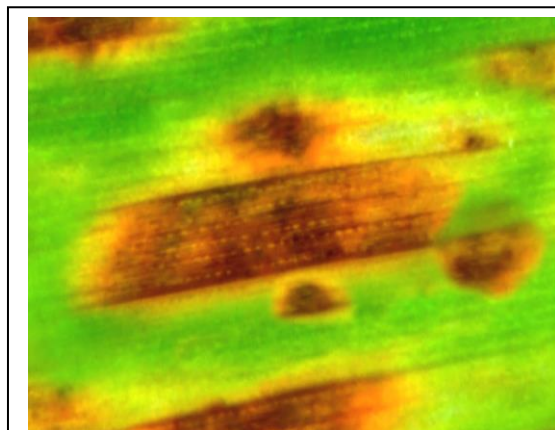
Rappel : en cas de besoin, le positionnement optimal d'une protection unique ou d'une 2^{ème} protection contre les maladies foliaires de l'orge se situe au stade « sortie des barbes ». Ce stade est en majorité dépassé.



• Maladies foliaires

- La rhynchosporiose reste peu observée, elle n'est présente que dans 2 parcelles ;
- L'helminthosporiose poursuit sa progression. Elle est arrivée sur F1 dans la moitié des parcelles du réseau (variétés sensibles) ;
- Rouille naine : observée dans une parcelle seulement ;
- Ramulariose : observée dans une parcelle seulement.

Pour bien reconnaître la ramulariose et ne pas la confondre avec des taches liées à des réactions d'hypersensibilité à l'oïdium ou des marquages physiologiques, voici quelques éléments : les symptômes traversent la feuille, ils sont identiques de part et d'autre. Les taches sont d'aspect « peau de léopard » sur les feuilles. Elles sont constituées de petites taches irrégulières brunes à noires, de taille 1 à 5 mm avec halo chlorotique jaune autour. Enfin les symptômes sont parallèles aux nervures et présentent des trainées blanchâtres sur la face inférieure de la feuille.



Taches de ramulariose (ARVALIS).
Notez la présence de trainées blanchâtres sur la face inférieure de la feuille.

Période de risque : du stade « 1 nœud » (31) au stade « sortie des barbes » (59).

Seuil indicatif du risque : variable selon la maladie (voir BSV précédent).

Évaluation du risque

La plupart des maladies foliaires de l'orge doivent être gérées au stade sortie des barbes. Ce stade est maintenant dépassé dans la plupart des situations.

Les protections réalisées au stade sortie des barbes doivent permettre de gérer les maladies jusqu'à la fin du cycle de l'orge.

Observez les parcelles les plus tardives n'ayant pas atteint le stade sortie des barbes.

Pois de printemps

• Stade phénologique et état de la culture

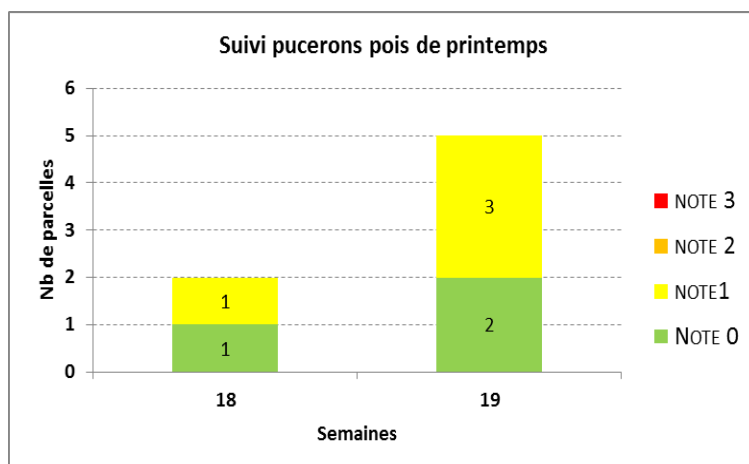
Les parcelles pois de printemps observées sont entre les stades 7 et 11 feuilles (17-19), avec une majorité autour du stade 9 feuilles.

Rappel : l'apparition des boutons floraux approche, pensez à installer les pièges à tordeuses dès les premiers boutons floraux (51), afin de suivre précisément les vols des insectes dès le stade début floraison.

• Puceron vert du pois (*Acyrtosiphon pisum*)

La présence de pucerons verts est observée dans 3 parcelles de pois de printemps, à la note de 1 (1 à 10 pucerons par plante). La présence d'auxiliaires (coccinelles adultes et larves) ainsi que de momies de pucerons est également observée.

Rappel : pour faciliter l'observation des pucerons, secouer 2 ou 3 plantes au-dessus d'un support clair (type papier rigide format A4). Compter sur le ce support le nombre moyen de pucerons obtenu par plante. Renouvelez l'opération dans d'autres points d'observations.



Méthode observation (Photo FREDONPC)



Acyrtosiphon pisum aptère (Photo FREDONPC)



Acyrtosiphon pisum aptère momifié (Photo FREDONPC)

Période de risque : s'étend du stade 10 feuilles – début floraison à 2-3 semaines après la fin floraison.

Seuil indicatif de risque : est atteint lorsqu'on dénombre une dizaine de pucerons par plante (moyenne sur un comptage de 10 fois 4 plantes par parcelle).

En présence d'auxiliaires, renouveler le comptage afin de définir si ces auxiliaires peuvent maîtriser la population de pucerons.

Évaluation du risque

Le risque est **considéré encore comme moyen à fort** : les pois de printemps entrent progressivement dans la période de risque, et le temps sec et ensoleillé est très favorable à l'activité des ravageurs.

Les auxiliaires doivent également être identifiés et suivis afin de permettre une analyse plus précise du risque pucerons.



- **Ascochyte du Pois (*Ascochyta pinodes*) (Anciennement nommée Anthracnose)**

La présence de la maladie est observée sur une parcelle de pois de printemps, à une intensité très faible (5% de la partie inférieure de la plante atteinte en moyenne).

Période de risque : du stade 9 feuilles (16) jusqu'à la fin du stade limite d'avortement.

Évaluation du risque

Le risque est **considéré comme faible à modéré** : les conditions climatiques actuelles sont peu favorables au développement de la maladie. Les parcelles de pois doivent faire l'objet d'une surveillance attentive en cas de retour d'un temps humide ou en cas d'orages, prévus en fin de semaine.

Maïs

- **Stade phénologique et état de la culture**

Semis à 4 feuilles.

- **Limaces**

Plusieurs parcelles présentent des attaques de limaces, généralement en faible proportion, sauf une qui montre des dégâts significatifs.

📖 Consultez la fiche « [limaces](#) » du Guide de l'Observateur maïs

- **Autre**

Des dégâts de sangliers sont remontés dans une parcelle.

📖 Consultez la fiche « [Autres ravageurs](#) » du Guide de l'Observateur maïs

Tournesol

- **Etat de la culture**

Les stades pour les parcelles du réseau varient de A0 (01) au B1-B2 (12).

- **Oiseaux déprédateurs**

Des dégâts sont signalés hors réseau. Les attaques lors de la levée, par prélèvement de graines ou destruction de l'hypocotyl sont responsables de réduction du peuplement ; celles sur cotylédons ou sur les premières feuilles sont moins préjudiciables pour la culture, la plante attaquée est affaiblie mais continue son évolution.

Évaluation du risque

Le risque est modéré, les attaques peuvent progresser rapidement et les tournesols sont en période la plus à risque.

Méthode de lutte alternative

En cas de présence, la pose d'effaroucheurs reste la solution la plus efficace à condition de ne pas les installer trop tôt avant leur arrivée et d'éviter le plus possible l'accoutumance des oiseaux, de les disposer en nombre suffisant et de les déplacer régulièrement.

- **Limaces**

Dans les tournesols en cours de levée, les attaques signalées sont faibles et se limitent généralement aux bordures.

Évaluation du risque

Le risque est actuellement faible mais surveillez localement en fonction des orages récents ou retour de pluie sur parcelles en cours de levée.

Les structures partenaires dans la réalisation des observations nécessaires à l'élaboration du Bulletin de santé du végétal Nouvelle-Aquitaine Grandes cultures / Edition Nord Nouvelle-Aquitaine sont les suivantes : Agriculteurs, Agri Distri Services, ANAMSO, ARVALIS INSTITUT DU VEGETAL, Bellanné SA, , Bien aimé négoce, CA16, CA17, CA79, CA86, CAP Faye sur Ardin, CAVAC, CAVAC VILLEJESUS, CEA Loulay, Coop La Tricherie, Coop Mansle-Aunac, Coop Matha, Coop Saint Pierre de Juillet, Coop Tonnay Boutonne, ETS FERRU, ETS LAMY, FDCETA17, FREDON Poitou-Charentes, HURE Agriconsult, SCA Sèvre et Belle, NEOLIS, OCEALIA, Soufflet Atlantique, Terre Atlantique, Terrena Poitou, Terres Inovia, VSN Négoce.

Ce bulletin est produit à partir d'observations ponctuelles réalisées sur un réseau de parcelles. S'il donne une tendance de la situation sanitaire régionale, celle-ci ne peut pas être transposée telle quelle à chacune des parcelles. La Chambre Régionale d'Agriculture Nouvelle-Aquitaine dégage donc toute responsabilité quant aux décisions prises par les agriculteurs pour la protection de leurs cultures. Celle-ci se décide sur la base des observations que chacun réalise sur ses parcelles et s'appuie le cas échéant sur les préconisations issues de bulletins techniques (la traçabilité des observations est nécessaire).

" Action pilotée par le Ministère chargé de l'agriculture et le Ministère de l'Ecologie, avec l'appui financier de l'Agence Française de Biodiversité, par les crédits issus de la redevance pour pollutions diffuses attribués au financement du plan Ecophyto ".