



Grandes cultures



N°3
15/02/2022



Animateur filières

Céréales à paille / Maïs
Khalid KOUBAÏTI
FREDON Nouvelle-Aquitaine
khalid.koubaiti@fredon-na.fr

Oléagineux
Elodie TOURTON / **Terres Inovia**
e.tourton@terresinovia.fr

Protéagineux
Agathe PENANT / **Terres Inovia**
a.penant@terresinovia.fr

Animateurs délégués

Céréales à paille / Maïs
Romain TSCHÉILLER / **ARVALIS**
r.tscheiller@arvalis.fr

Directeur de publication

Luc SERVANT
Président de la Chambre Régionale
Nouvelle-Aquitaine
Boulevard des Arcades
87060 LIMOGES Cedex 2
accueil@na.chambagri.fr

Supervision

DRAAF
Service Régional
de l'Alimentation
Nouvelle-Aquitaine
22 Rue des Pénitents Blancs
87000 LIMOGES

Supervision site de Poitiers

**Reproduction intégrale
de ce bulletin autorisée.**

**Reproduction partielle autorisée
avec la mention « extrait du
bulletin de santé du végétal
Nouvelle-Aquitaine Grandes
cultures N°X du JJ/MM/AA »**



Edition Poitou-Charentes

Bulletin disponible sur bsv.na.chambagri.fr et sur le site de la DRAAF draaf.nouvelle-aquitaine.agriculture.gouv.fr/Bulletin-de-sante-du-vegetal

**Recevez le Bulletin de votre choix GRATUITEMENT
en cliquant sur [Formulaire d'abonnement au BSV](#)**

Consultez les **événements agro-écologiques** près de chez vous !

Ce qu'il faut retenir

Colza

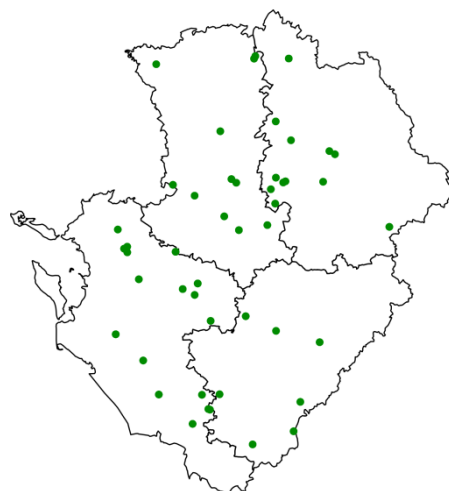
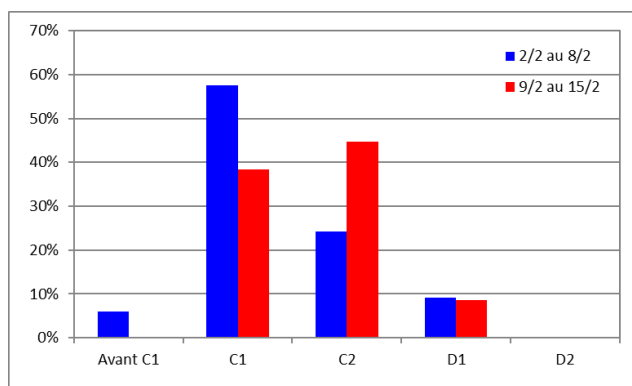
- **Stade** : 90% des parcelles à C1-C2.
- **Charançon de la tige du colza** : augmentation du vol, 63% de pièges positifs, surveillance obligatoire.
- **Divers** : mycosphaerella et campagnols.

Nombre de parcelles	Colza
Créées	75
Observées	47

Colza

• Stade phénologique et état de la culture

Cette semaine, 47 parcelles du réseau ont été observées sur le territoire de Poitou-Charentes. Les stades des colzas ont relativement peu évolué et la grande majorité des colzas se trouve aux stades C1-C2. Seulement 10% des parcelles du réseau ont atteint le stade D1 (BBCH50, boutons accolés encore cachés par les feuilles terminales).



Evolution des stades du colza en % de parcelles
(Terres Inovia)

Carte des parcelles observées du 9 au 15 février 2022
(Terres Inovia)

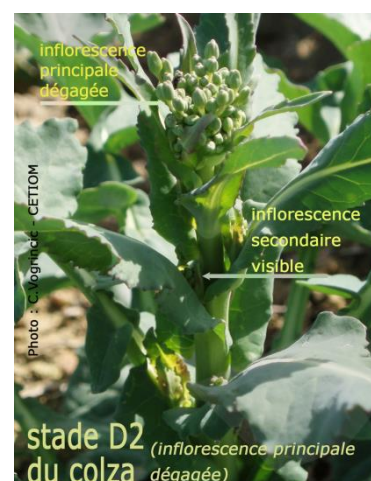
Rappel des stades

Stade C1 (BBCH 30) : « Reprise de végétation ». Apparition de jeunes feuilles.

Stade C2 (BBCH 31) : « Entre nœuds visibles ». On voit un étranglement vert clair à la base des nouveaux pétioles.

Stade D1 (BBCH 50) : « Boutons accolés encore cachés par les feuilles terminales ».

Stade D2 (BBCH 53) : « Inflorescence principale dégagée et inflorescence secondaire visible »



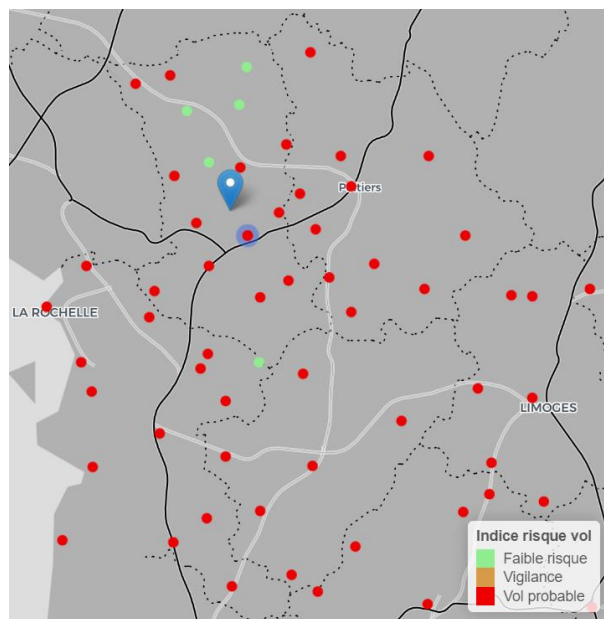
Stades du colza
(Crédit Photo : Terres Inovia)

• Charançon de la tige du colza

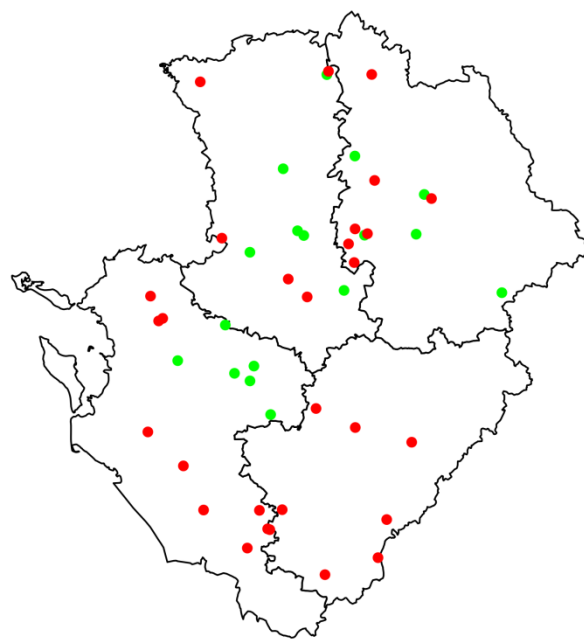
Les charançons de la tige du colza sont désormais bien présents dans les parcelles de Poitou-Charentes puisque cette semaine ils ont été piégés dans 29 des 46 cuvettes relevées (63% de pièges positifs contre 28% la semaine dernière). Les températures douces des après-midis de la semaine passée ont favorisé la colonisation des parcelles. Un nouveau modèle de prévision de vol encore en période de test et développé par Terres Inovia, montre bien que le risque de vol est probable sur une grande partie du territoire. Cet indice de risque était faible sur l'ensemble du Poitou-Charentes la semaine passée.

Le nombre moyen de charançons de la tige du colza piégés est aussi en augmentation avec en moyenne 4.3 charançons/cuvette. Le maximum relevé est de 41 individus sur la commune de JAZENEUIL (86).

A noter que des charançons de la tige du chou (considérés comme peu nuisibles) ont aussi été observés dans 19 parcelles du réseau (voir plus bas pour éviter la confusion entre les 2 charançons).



Carte d'indice de risque de vol du charançon de la tige du colza au 15/02
(Issue du modèle interne Terres Inovia)



Carte du piégeage du charançon de la tige du colza du 9 au 15 février 2022

Point rouge : capture
Point vert : aucune capture
(Terres Inovia)

Rappel : le vol du charançon de la tige est favorisé par une remontée des températures au-delà de 9°C associé à un temps calme et sec. Il se généralise autour de 12°C.

Période de risque :

Le risque vis-à-vis du charançon de la tige est avéré quand on conjugue présence de tige tendre et présence de femelles aptes à la ponte. On peut donc considérer qu'au niveau des plantes, le début du stade de risque est atteint, lorsque l'allongement des entrenœuds est engagé. Concernant l'aptitude des femelles à la ponte, celle-ci est fonction des températures. Dans des conditions climatiques normales, on considère qu'elle est acquise dans les 8 à 10 jours qui suivent les premières arrivées significatives d'insectes sur la parcelle.

Seuil indicatif de risque :

Il n'est pas déterminé. On considère que la seule présence du charançon de la tige du colza dans les parcelles constitue un risque. Sa nuisibilité est due au dépôt d'œufs dans les tiges en croissance engendrant de graves déformations de ces dernières voire leur éclatement.

Évaluation du risque

Les températures sont favorables au vol et malgré des conditions climatiques perturbées (vent et pluies), les captures de charançons de la tige du colza sont en augmentation sur le Poitou-Charentes : **le risque est modéré à fort.**

- Pour les situations où l'insecte n'a pas encore été piégé : surveillez vos cuvettes pour détecter l'arrivée de l'insecte dans les parcelles.
- Pour les situations avec captures : la majorité des parcelles présente des tiges tendres et les femelles devraient bientôt être aptes à pondre, il faut prendre en compte le risque dans les prochains jours en profitant de fenêtres météorologiques favorables pour gérer l'insecte.

Pour aller plus loin : [Surveillance et lutte contre le charançon de la tige du colza](#)

Attention aux confusions : séchez les insectes avant de les observer.

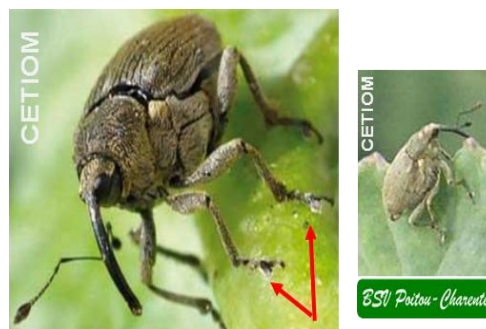
Le charançon de la tige du chou n'est pas considéré comme nuisible pour le colza dans nos conditions et il est important de ne pas le confondre avec le charançon de la tige du colza. Ces deux charançons arrivent généralement au même moment mais parfois le charançon de la tige du chou est plus précoce. Cette semaine, le charançon de la tige du chou est également piégé dans 5 parcelles du réseau, actant une arrivée simultanée des 2 insectes.

Reconnaître le charançon de la tige du colza et le différencier de celui de la tige du chou

Le charançon de la tige du chou, inoffensif pour le colza. Le corps est noir il est recouvert d'une abondante pilosité rousse. Il possède une tache blanchâtre entre le thorax et l'abdomen ainsi que le bout des pattes rousses.



Le charançon de la tige du colza, est le plus préjudiciable. C'est le plus gros, son corps est gris cendré, avec le bout des pattes noires.



• Divers

Des taches de **mycosphaerella** sont toujours signalées sur les vieilles feuilles dans quelques situations. Il faut surveiller sa progression au fur et à mesure du développement du colza, les conditions climatiques actuelles peuvent entraîner la progression de la maladie.



Taches de mycosphaerella sur feuille de colza, le 31 janvier 2022, CHAMBON (17)

(Crédit photo : E. TOURTON – Terres Inovia)

Des attaques ponctuelles de rongeurs et notamment de **campagnols des champs** sont toujours fréquemment signalées sur l'ensemble du Poitou-Charentes que ce soit dans le réseau mais aussi en dehors. L'intensité des attaques reste faible à modérée et elles se concentrent principalement en bordure des parcelles.

Campagnols des champs dans du colza, le 1^{er} février 2022, secteur de Lusignan (86)

(Crédit Photo : K. KOUBAITI – FREDON NA)



Les structures partenaires dans la réalisation des observations nécessaires à l'élaboration du Bulletin de santé du végétal Nouvelle-Aquitaine Grandes cultures / Edition Poitou-Charentes sont les suivantes :

Agriculteurs, Agri Distri Services, ARVALIS INSTITUT DU VEGETAL, Bien aimé négoce, CA 16, CA 17, CA79, CA86, CAP Faye sur Ardin, CAVAC, CAVAC Villejeus, CEA Loulay, Coop La Tricherie, Coop de Mansle-Aunac, Coop Saint Pierre de Juillers, Coop de Matha, Coop Sèvre et Belle, Ets Lamy, FDCETA 17, FREDON, GEVES, Lycée Xavier Bernard, NEOLIS, OCEALIA, Soufflet Agriculture, Terre Atlantique, Terrena Innovation, Terres Inovia.

Ce bulletin est produit à partir d'observations ponctuelles réalisées sur un réseau de parcelles. S'il donne une tendance de la situation sanitaire régionale, celle-ci ne peut pas être transposée telle quelle à chacune des parcelles. La Chambre Régionale d'Agriculture Nouvelle-Aquitaine dégage donc toute responsabilité quant aux décisions prises par les agriculteurs pour la protection de leurs cultures. Celle-ci se décide sur la base des observations que chacun réalise sur ses parcelles et s'appuie le cas échéant sur les préconisations issues de bulletins techniques (la traçabilité des observations est nécessaire).

" Action pilotée par le Ministère chargé de l'agriculture et le Ministère de l'Ecologie, avec l'appui financier de l'Office Français de la Biodiversité, par les crédits issus de la redevance pour pollutions diffuses attribués au financement du plan Ecophyto ".