



Kiwi

N°19
06/08/2020



Animateur filière

Emmanuelle MARCHESAN
FDGDON 47
e.marchesan@fretonaqui.laposte.net

Directeur de publication

Dominique GRACIET
Président de la Chambre
Régionale Nouvelle-Aquitaine
Boulevard des Arcades
87060 LIMOGES Cedex 2
accueil@na.chambagri.fr

Supervision

DRAAF
Service Régional
de l'Alimentation
Nouvelle-Aquitaine
22 Rue des Pénitents Blancs
87000 LIMOGES

Bulletin disponible sur bsv.na.chambagri.fr et sur le site de la DRAAF draaf.nouvelle-aquitaine.agriculture.gouv.fr/Bulletin-de-sante-du-vegetal

Recevez le Bulletin de votre choix **GRATUITEMENT**
en cliquant sur [Formulaire d'abonnement au BSV](#)

Consultez les **événements agro-écologiques** près de chez vous !

Ce qu'il faut retenir

Kiwi

- **PSA** : la surveillance des parcelles est à maintenir.
- **Punaises phytophages** : présence d'adultes et de larves. Observation de dégâts parfois importants.
- **Cochenille blanche** : la migration des jeunes larves est terminée.
- **Metcalfa pruinosa** : le parasitisme par l'hyménoptère *Neodryinus typhlocybae* se développe.

Reproduction intégrale
de ce bulletin autorisée.

Reproduction partielle
autorisée avec la mention
« extrait du bulletin de santé
du végétal Nouvelle-Aquitaine
Kiwi N°19 du 06/08/2020 »



- ***Pseudomonas syringae* pv. *Actinidiae* (PSA)**

On ne note pas de progression des symptômes sur feuilles (taches nécrotiques avec halos jaunes).

Evaluation du risque

Les températures élevées sont moins favorables à la bactérie. Attention cependant aux épisodes orageux. La surveillance des parcelles doit être maintenue.

Mesures prophylactiques : afin de limiter les risques de contaminations, les opérations qui contribuent à ouvrir des voies d'entrées pour la bactérie sont à réaliser par temps sec (si possible lorsque la température est supérieure à 25°C) en veillant à désinfecter régulièrement le matériel de taille (trempage dans de l'alcool à 70°, alcool à brûler...).

- **Punaises phytophages**

Au niveau du réseau de piégeage punaise diabolique *Halyomorpha halys*, des captures sont enregistrées dans les Landes, les Pyrénées-Atlantiques et en Lot-et-Garonne. Des adultes et des larves sont actuellement piégés. Des captures d'autres punaises, telles que *Nezara viridula* et *Palomena prasina*, sont également notées.

En parcelles, des larves et des adultes de punaises sont visibles et des dégâts sur fruits sont observés. Sur variétés à chair jaune des chutes de fruits importantes sont notées.



Dégâts de punaise sur fruit
(Crédit Photo : E.Marchesan – FDGDON 47)



Larve d'*Halyomorpha halys*
(Crédit Photo : E.Marchesan – FDGDON 47)

- **Cochenille blanche du mûrier**

La migration des jeunes larves de deuxième génération est terminée.

Mesures prophylactiques : l'élimination des branches les plus envahies ainsi qu'un décapage mécanique à la lance et/ou par brossage des charpentières et des troncs permettent d'éliminer une partie des cochenilles.

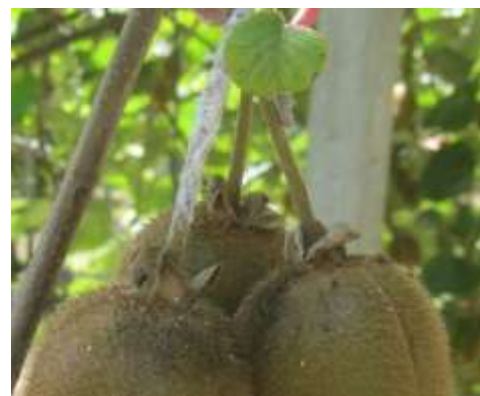
- ***Metcalfa pruinosa***

En parcelles de référence, on observe la présence de *Metcalfa* aux stades larves âgées et adultes.

Les populations sont parfois importantes en bordures de parcelles avec présence de larves sur le pédoncule des fruits et développement de fumagine.

Le parasitisme par l'hyménoptère *Neodryinus typhlocybae* se développe. On observe la présence de larves parasitées (présence de kyste sous l'ébauche alaire de la larve de *Metcalfa* et cocon).

Mesures prophylactiques : afin de limiter son extension, les mesures prophylactiques telles que le débroussaillage des environs très propices (bords des cours d'eau avec ronces et orties...) et le broyage des adventices sont à privilégier.



***Metcalfa* sur pédoncule**
(Crédit Photo : E. Marchesan – FDGDON 47)

- **Drosophila suzukii**

Sur notre réseau de piégeage, les captures restent faibles.

Mesures prophylactiques : les mesures prophylactiques telles que la destruction des fruits atteints afin de limiter son développement sont à privilégier.

- **Cicadelle verte**

Des cicadelles vertes sont régulièrement observées mais, dans la majorité des cas, les niveaux de présence sont faibles.

- **Auxiliaires**

Quelques auxiliaires sont actuellement observés en parcelles : araignées, chrysopes...



Trombidium sp

(Crédit Photo : E. Marchesan – FDGDON 47)



Œuf de chrysope

(Crédit Photo : E. Marchesan – FDGDON 47)

Les structures partenaires dans la réalisation des observations nécessaires à l'élaboration du Bulletin de santé du végétal Nouvelle-Aquitaine Kiwi sont les suivantes : Cadralbret, CDA 47, FDGDON 47, FDGDON 64, Garlanpy, Rouquette, SCAAP Kiwifruits de France, Vallée du Lot

Ce bulletin est produit à partir d'observations ponctuelles réalisées sur un réseau de parcelles. S'il donne une tendance de la situation sanitaire régionale, celle-ci ne peut pas être transposée telle quelle à chacune des parcelles. La Chambre Régionale d'Agriculture Nouvelle-Aquitaine dégage donc toute responsabilité quant aux décisions prises par les agriculteurs pour la protection de leurs cultures. Celle-ci se décide sur la base des observations que chacun réalise sur ses parcelles et s'appuie le cas échéant sur les préconisations issues de bulletins techniques (la traçabilité des observations est nécessaire).

" Action du plan Ecophyto piloté par les ministères en charge de l'agriculture, de l'écologie, de la santé et de la recherche, avec l'appui technique et financier de l'Office français de la Biodiversité ".