



Pomme de terre

N°17
20/07/2021



Animateurs filière

Zone Poitou-Charentes :
Jean-Michel LHOÏTE
ACPEL
acpel@orange.fr

Zone Limousin :
Noëllie LEBEAU
CDA 23

noellie.lebeau@creuse.chambagri.fr

Zone Aquitaine :
Anne-Laure PRETERRE
FREDON NA

anne-laure.preterre@fredon-na.fr

Directeur de publication

Luc SERVANT
Président de la Chambre
Régionale Nouvelle-Aquitaine
Boulevard des Arcades
87060 LIMOGES Cedex 2
accueil@na.chambagri.fr

Supervision

DRAAF
Service Régional
de l'Alimentation
Nouvelle-Aquitaine
22 Rue des Pénitents Blancs

*Reproduction intégrale
de ce bulletin autorisée.*

*Reproduction partielle autorisée
avec la mention « extrait du
bulletin de santé du végétal
Nouvelle-Aquitaine Pomme de
terre N°X du JJ/MM/AA »*



Bulletin disponible sur bsv.na.chambagri.fr et sur le site de la DRAAF draaf.nouvelle-aquitaine.agriculture.gouv.fr/Bulletin-de-sante-du-vegetal

Recevez le Bulletin de votre choix **GRATUITEMENT**
en cliquant sur [Formulaire d'abonnement au BSV](#)

Consultez les **événements agro-écologiques** près de chez vous !

Ce qu'il faut retenir

Situation générale

Pas de stress hydrique cet été ! Les cultures ont pu bénéficier jusque-là de pluies régulières et abondantes.

Aquitaine : les arrachages se poursuivent.

Limousin : les cultures évoluent entre les stades apparition des bourgeons floraux/floraison (implantations tardives de juin) et début senescence.

Contexte sanitaire

- **Doryphores** : la pression semble retomber.
- **Alternariose** : les cultures ne sont que faiblement impactées.
- **Mildiou** : c'est la problématique du moment en zone Limousin. Beaucoup de pommes de terre sont encore en pleine végétation et subissent de plein fouet les attaques de mildiou.

B

Produits de biocontrôle

Consultez la note de service DGAL/SDQSPV/2021-549 [ici](#). Cette note liste les produits de biocontrôle comprenant les micro-organismes, les substances naturelles, les médiateurs chimiques et les pièges à insectes. Pour les macro-organismes, veillez à respecter les conditions optimales de développement de chaque auxiliaire.

Pomme de terre

• Situation générale



Tubérisation bien avancée
Crédit photo CDA 23

La région reste globalement bien arrosée même si des périodes très chaudes et très ensoleillées arrivent à s'intercaler entre deux périodes pluvieuses, comme c'est le cas ce début de semaine. Dans beaucoup de parcelles mal ressuyées, il reste difficile d'intervenir.

Aquitaine : les arrachages se poursuivent.

Limousin : la grande majorité des cultures évoluent entre les stades fructification et début senescence (les défanages devraient bientôt démarrer en production de plants). Les pommes de terre implantées plus tardivement, en juin, sont aux stades apparition des bourgeons floraux ou floraison.

• Alternariose *Alternaria alternata* et *Alternaria solani*

Situation sur le terrain : quelques taches sont signalées en Limousin. L'intensité des attaques est jugée faible cette année.

Période de risque : ces champignons se développent à des températures comprises entre 20°C et 30°C et avec des alternances de périodes sèches et humides. La maladie est favorisée par les situations de stress (sécheresse, problèmes de nutrition, attaques d'insectes...) et apparaît souvent à partir de la floraison.

L'alternariose se manifeste par des taches nécrotiques de taille variable sur les feuilles, avec présence d'anneaux concentriques pour les taches plus importantes. Moins dommageable que le mildiou, elle peut toutefois générer des pertes sur le rendement si elle se manifeste précocement.

Méthodes prophylactiques :

- Eviter les situations de stress en apportant une fertilisation et une irrigation équilibrées
- Choisir des variétés peu sensibles

Evaluation du risque :

Il existe toujours un petit risque à partir du stade floraison pour les variétés sensibles.

- **Botrytis *Botrytis cinerea***

Situation sur le terrain : il n'y a pas de nouveaux symptômes repérés cette semaine.

Période de risque : ce champignon ne se développe en principe qu'en conditions de forte humidité.

Le botrytis ou « pourriture grise » se manifeste par des taches brunes, démarrant souvent par le bord des feuilles. L'impact sur le rendement est généralement insignifiant.

Méthodes prophylactiques :

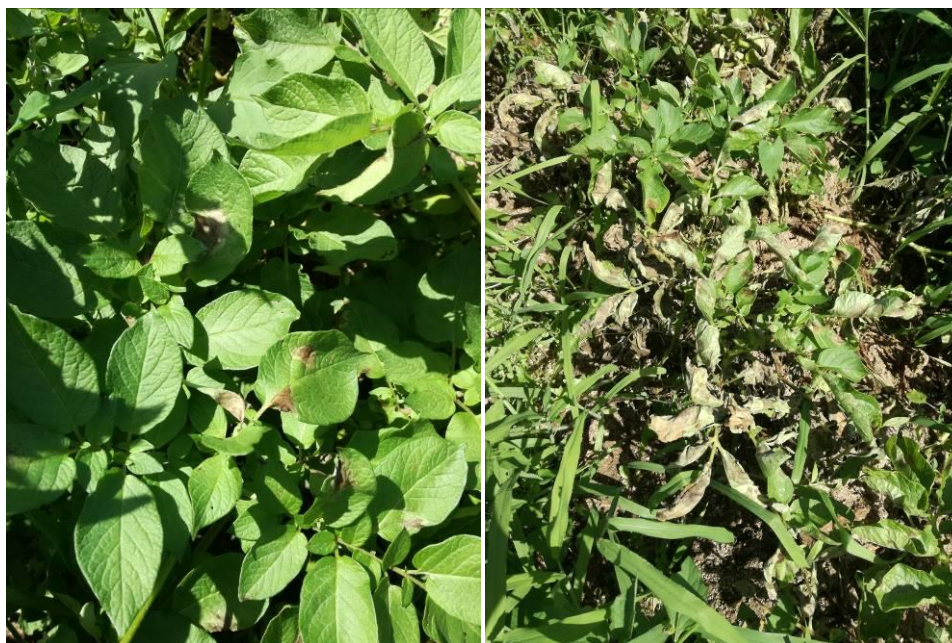
- Eviter les plantations trop denses, mal aérées
- Privilégier les systèmes d'irrigation goutte-à-goutte

Evaluation du risque :

Le botrytis peut être présent mais ne constitue pas un problème majeur pour les cultures.

- **Mildiou *Phytophthora infestans***

Situation sur le terrain : la zone Limousin est désormais fortement impactée. Dans la plupart des parcelles du réseau, des taches sur feuillage sont repérées et sont parfois généralisées à toute la culture – exception faite de certaines variétés qui confirment leur bonne résistance au pathogène. Dans une ou deux parcelles, un broyage de fanes pourrait être effectué de manière anticipée.



Taches sur feuillage et attaque plus sévère

Crédit photo CDA 23

Evaluation du risque avec Mileos® :

Situation sur les stations Aquitaine au 20/07/2021 :

| Stations | Conditions | Seuil de risque | Pluviométrie sur période précédente | Jours où le seuil a été atteint sur période précédente | | | | | | |
|-----------------------|------------------|-----------------|-------------------------------------|--|-------|--------|-------|-------|-------|-------|
| | | | | 19/07 | 18/07 | 17/07 | 16/07 | 15/07 | 14/07 | 13/07 |
| Beaupuy (47) | Assez favorables | | 17.4 mm | | | alerte | X | X | X | X |
| Duras (47) | Pas favorables | | 8.4 mm | | | alerte | X | X | X | X |
| Labouheyre (40) | Très favorables | VS, VI, VR | 25.6 mm | X | X | X | X | X | X | X |
| Parentis-en-Born (40) | Très favorables | VS, VI, VR | 18.6 mm | X | X | X | X | X | X | X |

Situation sur les stations Limousin au 19/07/2021 :

| Stations | Conditions | Seuil de risque | Pluviométrie sur période précédente | Jours où le seuil a été atteint sur période précédente | | | | | | |
|--------------------------|----------------|-----------------|-------------------------------------|--|-------|--------|-------|-------|-------|-------|
| | | | | 18/07 | 17/07 | 16/07 | 15/07 | 14/07 | 13/07 | 12/07 |
| Dun-le-Palestel (23) | Peu favorables | | 77.0 mm | alerte | X | X | X | X | X | X |
| Verneuil-sur-Vienne (87) | Pas favorables | | 60.0 mm | | | alerte | X | X | X | X |

Période de risque : les facteurs favorables au mildiou sont des températures de l'ordre de 15-20°C, assorties d'une forte humidité et d'une végétation dense.

Le mildiou est la maladie la plus dommageable pour la pomme de terre. En conditions optimales, il peut se propager de manière très rapide. Sa gestion est avant tout préventive et peut s'appuyer, en culture, sur des outils d'aide à la décision comme Mileos®.

Méthodes prophylactiques :

- Gérer les tas de déchets et les repousses dans les parcelles voisines (inoculum primaire)
- Eviter les accidents d'irrigation et de buttage, aérer les cultures sous bâche
- Choisir des variétés résistantes

Evaluation du risque :

Les seuils Mileos® ont été atteints régulièrement les jours précédents et les remontées du terrain confirment le risque mildiou. Les prévisions météorologiques pour la fin de semaine devraient lui rester favorables.



Des produits alternatifs aux produits chimiques existent contre le mildiou.

- **Doryphore *Leptinotarsa decemlineata***

Situation sur le terrain : quelques larves continuent d'être observées en Limousin.

Période de risque : les cultures sont exposées à ces ravageurs dès le retour des beaux jours, en général à partir de la mi-mai et jusqu'à la senescence des plantes.

Ce sont les larves, très voraces, qui causent des dégâts par défoliations. Le risque doit s'évaluer à la parcelle ; on considère qu'il devient important dès lors que deux « foyers » sont observés sur 1000 m².

Méthodes prophylactiques :

- Espacer les cultures dans l'espace et dans le temps (rotations)
- Eliminer les premiers individus observés dans les cultures

Evaluation du risque :

La pression exercée par ces insectes semble plus faible aujourd'hui.



Des produits alternatifs aux produits chimiques existent contre les coléoptères phytophages.

- **Pucerons**

Situation sur le terrain : aucun individu n'est observé.

Période de risque : les cultures sont exposées en permanence aux pucerons mais plus particulièrement en début de cycle, au début du printemps.

Dans les cultures de plein champ, les populations sont généralement limitées et de plus naturellement régulées par les auxiliaires (coccinelles, syrphes, chrysopes, hyménoptères parasitoïdes...). Le risque est plus important en production de plants car de nombreuses espèces de pucerons sont impliquées dans la transmission des virus de la pomme de terre.

Méthodes prophylactiques :

- Favoriser les auxiliaires

Evaluation du risque :

La pression exercée par ces insectes est extrêmement faible.

Les structures partenaires dans la réalisation des observations nécessaires à l'élaboration du Bulletin de santé du végétal Nouvelle-Aquitaine Pomme de terre sont les suivantes :

CDA 17, CDA 19, CDA 23, CDA 47, CDA 87, FREDON Limousin, FREDON Nouvelle-Aquitaine, Comité Centre et Sud, Midi Agro Consultant, Ortolan, UNIRé

Ce bulletin est produit à partir d'observations ponctuelles réalisées sur un réseau de parcelles. S'il donne une tendance de la situation sanitaire régionale, celle-ci ne peut pas être transposée telle quelle à chacune des parcelles. La Chambre Régionale d'Agriculture Aquitaine-Limousin-Poitou-Charentes dégage donc toute responsabilité quant aux décisions prises par les agriculteurs pour la protection de leurs cultures. Celle-ci se décide sur la base des observations que chacun réalise sur ses parcelles et s'appuie le cas échéant sur les préconisations issues de bulletins techniques (la traçabilité des observations est nécessaire).

" Action du plan Ecophyto piloté par les ministères en charge de l'agriculture, de l'écologie, de la santé et de la recherche, avec l'appui technique et financier de l'Office français de la Biodiversité ".