



N°08
04/08/2021

Bulletin disponible sur les sites CRA : bsv.na.chambagri.fr www.mp.chambagri.fr
<https://grandest.chambre-agriculture.fr/productions-agricoles/ecophyto/bulletins-de-sante-du-vegetal/>
et sur les sites des DRAAF Nouvelle-Aquitaine et Grand-Est
draaf.nouvelle-aquitaine.agriculture.gouv.fr/Bulletin-de-sante-du-vegetal
<https://draaf.grand-est.agriculture.gouv.fr/Surveillance-des-organismes>

Recevez le Bulletin de votre choix GRATUITEMENT :
Aquitaine : Formulaire d'abonnement au BSV
Midi-Pyrénées : www.bsv.mp.chambagri.fr
Grand-Est : Abonnement aux BSV

Consultez les **événements agro-écologiques** près de chez vous !

Animateurs filière

Jessica Rodriguez
FREDON
Nouvelle-Aquitaine
jessica.rodriguez@fredon-na.fr

Thomas LUX
CT2F
Thomas.lux@ct2f.fr

Directeur de publication

Luc SERVANT
Président de la Chambre
Régionale Nouvelle-Aquitaine
Boulevard des Arcades
87060 LIMOGES Cedex 2
accueil@na.chambagri.fr

Supervision

DRAAF
Service Régional
de l'Alimentation
Nouvelle-Aquitaine
22 Rue des Pénitents Blancs
87000 LIMOGES

Supervision site de Poitiers

Reproduction intégrale
de ce bulletin autorisé.
Reproduction partielle
autorisée avec la mention
« extrait du bulletin de santé
du végétal National Tabac N°08
du 04/08/2021 »



Ce qu'il faut retenir

Stade de la culture

- **Stade** : stade très hétérogène d'un secteur à un autre que ce soit en parcelle de référence ou en tour de plaine avec pour stade majeur « 50 % des fleurs ouvertes (BBCH 6050) ».

Observations parasitaires

- **Mildiou** : apparition de quelques tâches et des risques de développement sur plusieurs secteurs. A surveillez.
- **Viroses** : toujours en progression sur de nombreux secteurs.
- **Alternariose** : beaucoup moins présent.
- **Erwinia** : première apparition dans un secteur.
- **Punaises** : toujours présentes avec quelques dégâts.
- **Pucerons** : constant avec une pression modérée, régulés grâce à la présence des auxiliaires.
- **Noctuelles défoliatrices** : peu nombreuses, en baisse pour ce BSV.
- **Altises** : quelques dégâts visibles sur un secteur.

Adventices

Parasites

- **Orobanche rameuse** : émergence après un léger retard dans un secteur. A surveillez.

Réseau de piégeage

- **Agrotis ipsilon, segetum** : quelques captures, toujours en baisse pour une parcelle de référence.

Informations

- **Auxiliaires** : signalements de coccinelles, syrphes et chrysopes.

Stade de la culture

• Parcelles de référence

Les stades sont encore très hétérogènes d'une parcelle à une autre pour ce BSV, allant du stade du dégagement du bouton floral (BBCH 5050) au stade de début de récolte du Tabac Virginie 20 % (BBCH 9020). Seul le secteur du Loivre (51) possède un petit retard au stade de montaison (BBCH 5010). Les différents stades pour chaque parcelle sont synthétisés dans le tableau suivant :

Stade	Parcelles de référence
Dégagement bouton floral (BBCH 5050)	- Sanvensa (12) - Fontaines (85) - Lapeyrouse-Mornay (26)
1 fleur ouverte (BBCH 6000)	- Coise (73) - Amuré (79) - Castetpugon (64)
Stade de 50 % des fleurs ouvertes (BBCH 6050)	- Puch d'Agenais (47)
Maturité récolte Tabac Burley (BBCH 8090)	- Saint-Ignat (63)
Début Récolte Tabac Virginie 20 % (BBCH 9020)	- Cuzorn (47) - Griesheim-sur-Souffel (67)

D'une manière générale, l'ensemble des plants est sain, avec quelques difficultés sur les zones de Fontaines (85) et Amuré (79). La parcelle d'Amuré (79) est en début de floraison et la récolte en cours est de bonne qualité malgré des attaques de virus PVY sur la variété 6197. Bien que tardive avec une végétation à croissance lente, la parcelle de Fontaines (85) dont le tabac est de bonne coloration observe aussi une attaque du virus PVY sur les variétés 6197 et 683.

Pour la zone du Puch d'Agenais (47), l'écimage est en cours après les deux premières inhibitions, alors que celui-ci est terminé pour la zone de Saint-Ignat (63) qui prévoit une récolte pour le 15 août. Le Burley est lui aussi en cours d'inhibition et l'on note le premier ramassage de la cueillette de tabacs Virginie pour le secteur de Cuzorn (47). Avec les températures froides et le manque de soleil, on observe que les fleurs de tabacs mettent plus de temps à sortir et le tabac semble stagner au stade bouton dégagé pour le secteur de Castetpugon (64). Des captures d'*Agrotis ipsilon* et *segetum* sont enregistrées sur la parcelle de référence de Saint-Ignat (63).



**Tabacs au stade
début de récolte de Virginie 20 %**
(Crédit Photo : Nathalie BARRET - TGA)

• Parcelles tour de plaine

Comme pour les parcelles de référence, on observe des stades très variables d'un secteur à l'autre en tour de plaine. Les différents stades sont synthétisés dans le tableau qui suit :

Stade	Parcelles tour de plaine
Dégagement bouton floral (BBCH 5050)	- Chemillé (49) - Vivonne (86) - Hochfelden (67) - Sanvensa (12)
1 fleur ouverte (BBCH 6000)	- Beaurepaire (38) et Saint-Memmie (51)
Stade de 50 % des fleurs ouvertes (BBCH 6050)	- Blaignac (33) - Thuret (63) - Beauville (47) - Pujo (65)

Dans l'ensemble, les parcelles de tour de plaine présentent un bon état sanitaire. Quelques tabacs sont en retard avec une végétation ou floraison ralenties pour certains secteurs comme celui de Chemillé (49) et Vivonne (86) à cause d'un temps froid et humide avec toutefois une bonne qualité de tabacs. On observe sur ces deux secteurs l'apparition et le développement rapide du virus PVY et de pucerons, punaises et quelques attaques de mildiou également pour Chemillé (49). De même, on observe un retard de croissance de 15 jours à 3 semaines sur la zone de Thuret (63).

Dans le Quercy, on note le début d'écimage et d'inhibition des tabacs avec l'étage bas de Virginie en cours de récolte et l'on observe les premières tâches de mildiou dans le Gers. Les adventices sont signalés sur quelques parcelles comme celles de Sanvensa (12), Thuret (63) et Blaignac (33).



Tabacs en inhibition
(Crédit Photos : Dominique SAUREL - TGA)

Ce BSV a été rédigé avec des informations collectées sur 10 parcelles de références et sur 1 022 ha pour les tours de plaine.

Observations parasitaires

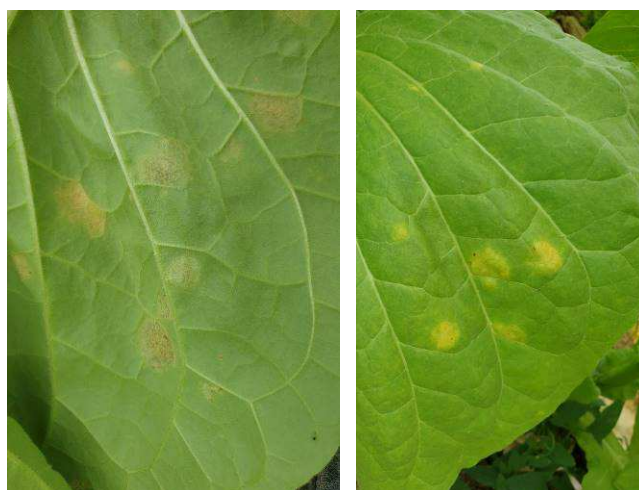
Maladies

- **Mildiou**

Situation sur le terrain

En tour de plaine, le mildiou apparaît sur 4 à 6 ha pour les secteurs de Pujo (65), Hochfelden (67), Saint-Memmie (51) et Beauville (47) où l'on note des dégâts de moins de 20 % sur quelques hectares. Dans les zones de Savensa (12), Beaurepaire (38) et Blaignac (33), sa présence est détectée sur 1 à 3 ha. Le mildiou fait des dégâts de moins de 20 % sur 2,5 ha pour le secteur de Thuret (63) et sur 4 ha pour le secteur de Chemillé (49).

Mildiou sur feuilles de tabacs Virginie -
(Crédit Photos : Nathalie BARRET - TGA)



Evaluation du risque :

Actuellement le risque d'apparition du mildiou est fort avec ces conditions météorologiques très perturbées. Le temps pluvieux, les irrigations et les chaleurs à venir vont permettre son développement et mettre les **parcelles en mode risque**. Surveillez vos parcelles et appliquez les mesures prophylactiques nécessaires.

- **Les viroses AMV CMV TMV et PVY**

Situation sur le terrain



Viroses sur plants de tabacs
(Crédit Photos : D. SAUREL – TGA)

En parcelle de référence, on observe des viroses AMV, CMV, TMV allant de l'ordre de 1 % sur la zone de Sanvensa (12). Pour le virus PVY, on le signale de l'ordre de 1 % sur les secteurs de Lapeyrousse-Mornay (26) et Saint-Ignat (63). On note également sa présence de l'ordre de 5 à 10 % pour les zones de Sanvensa (12), Loivre (51), Fontaines (85) et Amuré (79).

Les viroses sont en constante progression en tour de plaine depuis le dernier BSV, pour la plupart des parcelles, à part celles de Beauville (47) et Pujo (65). Les viroses AMV, CMV, TMV ainsi que PVY présentes sur les parcelles en tour de plaine sont synthétisées dans le tableau suivant :

	Viroses AMV, CMV, TMV	Viroses PVY
Symptômes (1 %)	<ul style="list-style-type: none"> - Sanvensa (12) sur 5 ha - Thuret (63) sur 6 ha - Beaurepaire (38) sur 5 ha - Hochfelden (67) sur 130 ha - Blaignac (33) sur 15 ha - Saint-Memmie (51) sur 45 ha 	<ul style="list-style-type: none"> - Beaurepaire (38) sur 5 ha - Blaignac (33) sur 10 ha - Chemillé (49) sur 15 ha - Thuret (63) sur 10 ha - Vivonne (86) sur 28 ha - Hochfelden (67) sur 110 ha - Sanvensa (12) sur 1 ha
Dégâts (<20 %)	Hochfelden (67) sur 6 ha	<ul style="list-style-type: none"> - Hochfelden (67) sur 20 ha - Chemillé (49) sur 38 ha - Beaurepaire (38) sur 2 ha - Vivonne (86) sur 22 ha
Dégâts repartis (>20 %)	Hochfelden (67) sur 10 ha	
Dégâts par zones privilégiées (>20 %)	Saint-Memmie (51) sur 7 ha	

Evaluation du risque :

De nombreuses parcelles sont touchées par les viroses. **Le risque est en développement pour l'instant.** Restez vigilants car celles-ci affectent les tabacs en plein champ. Il n'existe pas de méthode curative efficace permettant de contrôler les virus en cours de culture. Appliquez les mesures prophylactiques permettant de limiter la propagation des virus et une protection contre les pucerons pouvant transmettre ces viroses.

- **Alternariose *Alternaria alternata***

Situation sur le terrain

Pour les parcelles de référence, on observe des symptômes de l'ordre de 2 % sur le secteur de Lapeyrousse-Mornay (26) et de 12 % sur celui du Loivre (51). En parcelle de tour de plaine, sur la zone de Beaurepaire (38), on la signale sur 15 ha et sur 6 ha pour la zone de Beauville (47). Quelques dégâts de moins de 20 % sont observés sur 10 ha pour le secteur de Blaignac (33). On note des dégâts supérieurs à 20 % sur le secteur de Saint-Memmie (51) sur 20 ha.

- **Pourriture humide et noire sur tige *Erwinia spp*, *Pectobacterium spp***

Situation sur le terrain

On note en parcelle de tour de plaine sur le secteur de Hochfelden (67) l'apparition d'*Erwinia spp* sur 10 ha avec des dégâts d'une fréquence d'attaque de plus de 20 %.

Evaluation du risque :

Les contaminations peuvent se produire très tôt, dès le semis pour le développement d'*Erwinia*. Appliquer les mesures prophylactiques et observer attentivement vos semis.

- **Pourriture blanche *Sclerotinia sclerotiorum***

Situation sur le terrain

En parcelle de référence, on l'observe de l'ordre de 1 % sur les secteurs d'Amuré (79), Loivre (51) et Saint-Ignat (63). Pour le tour de plaine, on note la présence de *Sclerotinia sclerotiorum* sur 1 ha pour le secteur de Sanvensa (12), 4 ha pour le secteur de Hochfelden (67) et 5 ha pour celui de Thuret (63). Elle est très présente avec des symptômes sur 40 ha pour la zone de Saint-Memmie (51) et sur 12 ha à Vivonne (86).

Observations bio-agresseurs

Ravageurs

- **Punaises *Heteroptera spp***

Situation sur le terrain

En parcelle de référence, on signale la présence de **punaises** sur quatre secteurs : Castetpugon (64), Amuré (79), Griesheim-sur-Souffel (67) et Sanvensa (12). On remarque quelques dégâts d'une fréquence d'attaque de moins de 20 % sur les secteurs de Coise (73), Fontaines (85) et Lapeyrouse-Mornay (26).

Pour les parcelles de tour de plaine, on signale que celle de Sanvensa (12) possède des symptômes de punaises sur 5 ha. Dans les parcelles de Thuret (63) et Beaurepaire (38), on note leurs traces sur 15 ha. On observe des dégâts de moins de 20 % sur 30 ha pour le secteur de Beaurepaire dont 15 ha avec une fréquence d'attaque de plus de 20 %. Ce bio-agresseur est également présent sur le secteur de Vivonne (86) où on la signale sur 60 ha dont 35 ha avec une fréquence d'attaque de moins de 20 %. Les punaises font aussi des dégâts de moins de 20 % sur 10 ha pour le secteur de Blaignac (33) et sur 15 ha pour celui de Chemillé (49). Enfin des symptômes sont observés sur 63 ha avec des dégâts de moins de 20 % sur 4 ha pour la zone de Saint-Memmie (51).



Punaises et leurs dégâts sur plant de tabac

(Crédit Photos : Dominique SAUREL – TGA)

- **Pucerons *Myzus persicae***

Situation sur le terrain

En parcelle de référence, les secteurs de Castetpugon (64), Sanvensa (12) et Amuré (79), les pucerons sont observés de 1 à 5 % et pour Fontaines (12) et le Loivre (51) de l'ordre de 10 %.

En progression en tour de plaine, les pucerons continuent leur développement allant de 4 à 6 ha dans plusieurs secteurs dont Pujo (65), Beaurepaire (38) et Sanvensa (12). On observe leur présence sur 10 ha pour la zone de Blaignac (33). Ils sont signalés avec une fréquence d'attaque de moins de 20 % sur 4 ha pour la zone de Beauville (47) et l'on note des symptômes sur 25 ha pour celle de Chemillé (49) avec des dégâts de moins de 20 % sur 16 ha. On observe des symptômes sur 75 ha pour le secteur de Saint-Memmie (51) et sur 45 ha pour celui de Vivonne (86) avec des dégâts de moins de 20 % sur 18 ha.



Nombreux pucerons sur plant de tabac
(Crédit Photos : Dominique SAUREL – TGA)

Evaluation du risque :

La pression des pucerons est stabilisée grâce aux auxiliaires. Restez vigilants et surveillez-les pour détecter les premiers foyers. Lors de vos observations, il faut également contrôler la présence et l'activité des auxiliaires naturels.

- **Noctuelles defoliatrices**

Situation sur le terrain

En parcelle de référence, on signale l'apparition de noctuelles defoliatrices sur le secteur de Lapeyrouse-Mornay (26). Pour les parcelles en tour de plaine, on note la présence de noctuelles terricoles allant de 1 à 2 ha dans les zones de Sanvensa (12) et Pujo (65). Ce bio-agresseur est également présent sur 20 ha dans le secteur de Beaurepaire (38).

- **Altises, Epitrix et Nématodes**

Situation sur le terrain

Des altises ont été observées en tour de plaine dans le secteur de Beauville (47) sur 7 ha avec une fréquence d'attaque de moins de 20 %. Présence de nématodes dans deux secteurs, sur 10 ha pour celui de Blaignac (33) et sur 1 ha avec des dégâts inférieurs à 20 %.



Dégâts altises sur feuilles de tabacs -
(Crédit Photo : Nathalie BARRET - TGA)

- **Criquets**

Situation sur le terrain

Des symptômes sont apparus sur de nombreuses parcelles en tour de plaine pour la zone de Beaurepaire (38) avec des dégâts de moins de 20 % sur une dizaine d'hectares.

Adventices

Situation sur le terrain

Les adventices sont toujours signalées dans certains secteurs que ce soit en parcelle de référence ou en tour de plaine (voir tableau ci-dessous). L'ambrosie est très présente dans la zone tabacole du 79 et 86.

ZONES GEOGRAPHIQUES	Parcelles de référence (Nombre d'adventices au m ²)		Tour de plaine (Surface en ha où la présence d'adventices a été observée)		
	Sanvensa (12)	Puch d'Agenais (47)	Sanvensa (12)	Thuret (63)	Blaignac (33)
Adventices tte espèces					15 ha
Ambrosie			2 ha	2 ha	
Amarante	X<1	X<1	3 ha	3 ha	10 ha
Chardons					
Chénopode			1 ha		
Datura			1 ha	2 ha	5 ha
Liserons	3%		8 ha	7 ha	
Mercuriale					
Morelle noire		X<1		10 ha	15 ha
Panic				8 ha	20 ha
Renouée	X<1	X<1	4 ha		15 ha
Sétaire				8 ha	
Graminées	Présence		1 ha		
A.Dicotylédones					

Parasites

- **Orobanche rameuse *Orobanche ramosa***



Situation sur le terrain

En tour de plaine, depuis le dernier BSV avec un petit retard d'une quinzaine de jours, on observe l'émergence de quelques **orobanches rameuses** sur le secteur de Vivonne (86).

**Orobanches rameuses au pied des tabacs –
le 03/08/21** - (Crédit Photos : B. GUERY – SRAL/DRAAF)

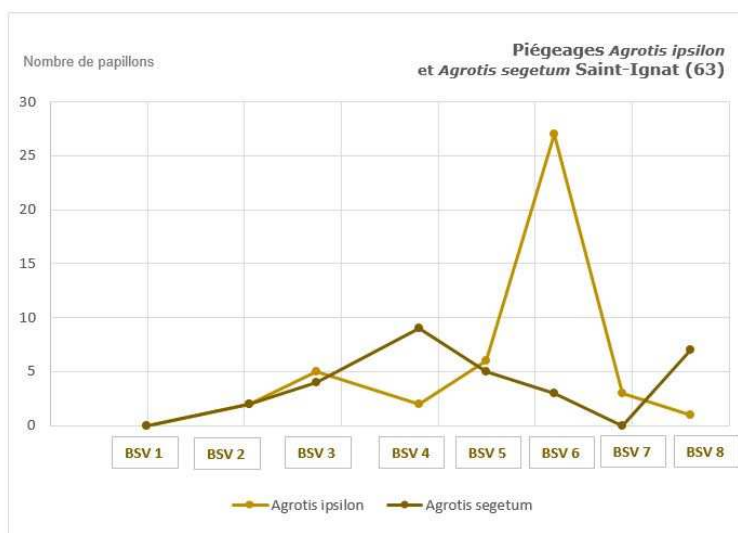
Evaluation du risque :

Actuellement, une zone est impactée par la présence d'orobanche et on n'observe pour l'instant aucun dégât lié à cette dernière. **A surveiller !**

Réseau de piégeage

Situation sur le terrain

Sur le réseau de piégeage, on signale seulement une capture d'**Agrotis ipsilon** dans le secteur de Saint-Ignat (63) et sept captures d'**Agrotis segetum** pour le même secteur.



Autres informations

- **Auxiliaires :**

Situation sur le terrain

En parcelle de référence, apparition de syrphes de l'ordre de 1 % à 2 % pour les secteurs de Sanvensa (12), Loivre (51), Saint-Ignat (63) et Lapeyrouse-Mornay (26). On observe également quelques coccinelles de l'ordre de 2 % sur Castetpugon (64) et de l'ordre de 10 % pour les secteurs de Fontaines (85) et Amuré (79) ainsi que des syrphes, chrysopes et hémérobes de l'ordre de 5 % pour ces mêmes secteurs.

Pour les parcelles en tour de plaine, on remarque une présence plus forte des coccinelles qui sont signalées sur 2 ha à 5 ha pour les secteurs de Sanvensa (12), Pujo (65) et Beaurepaire (38). Pour le secteur de Vivonne (86), elles sont présentes sur 60 ha et leurs actions sont bénéfiques sur 45 ha. On note leurs traces sur 60 ha pour les zones de Chemillé (49) et Saint-Memmie (51).

Les syrphes sont présents sur 3 ha pour le secteur de Sanvensa (12) et sur 5 ha pour le secteur de Beauville (47). Ils sont présents sur 15 ha dans la zone de Thuret (63) et sur 10 ha pour celle de Beaurepaire (38). On les note sur 50 ha pour le secteur de Chémillé (49) et 60 ha pour Vivonne (86) où ils régulent leurs proies. Les apparitions de chrysopes et hémérobes s'observent sur 20 ha sur les secteurs de Vivonne (86), Chemillé (49) et sur 1 ha pour Sanvensa (12).



Syrphe sur feuille de tabac
(Crédit Photos : D. SAUREL - TGA)

Les structures partenaires dans la réalisation des observations nécessaires à l'élaboration du Bulletin de santé du végétal Grand Sud-Ouest Tabac sont les suivantes : FREDON Nouvelle-Aquitaine - Périgord Tabac - Tabac Garonne Adour - Coopérative CT2F - Oxyane

Ce bulletin est produit à partir d'observations ponctuelles réalisées sur un réseau de parcelles. S'il donne une tendance de la situation sanitaire régionale, celle-ci ne peut pas être transposée telle quelle à chacune des parcelles. Les Chambres Régionales d'Agriculture Nouvelle-Aquitaine et Grand-Est dégagent donc toute responsabilité quant aux décisions prises par les agriculteurs pour la protection de leurs cultures. Celle-ci se décide sur la base des observations que chacun réalise sur ses parcelles et s'appuie le cas échéant sur les préconisations issues de bulletins techniques (la traçabilité des observations est nécessaire).

" Action du plan Ecophyto piloté par les ministères en charge de l'agriculture, de l'écologie, de la santé et de la recherche, avec l'appui technique et financier de l'Office français de la Biodiversité ".