



Vigne

N°07
05/05/2020



Animateur filière
Magdalena GIRARD
**Chambre d'agriculture
de la Charente-Maritime**
magdalena.girard@charente-
maritime.chambagri.fr

Directeur de publication
Dominique GRACIET
Président de la Chambre
Régionale Nouvelle-Aquitaine
Boulevard des Arcades
87060 LIMOGES Cedex 2
accueil@na.chambagri.fr

Supervision
DRAAF
Service Régional
de l'Alimentation
Nouvelle-Aquitaine
22 Rue des Pénitents Blancs
87000 LIMOGES

Site de Bordeaux

*Reproduction intégrale
de ce bulletin autorisée.
Reproduction partielle autorisée
avec la mention « extrait du
bulletin de santé du végétal
Nouvelle-Aquitaine Vigne /
Edition Charentes
N°XX du JJ/MM/AAAA »*



Edition **Charentes**

Bulletin disponible sur bsv.na.chambagri.fr et sur le site de la DRAAF draaf.nouvelle-aquitaine.agriculture.gouv.fr/Bulletin-de-sante-du-vegetal

Recevez le Bulletin de votre choix **GRATUITEMENT**
en cliquant sur [Formulaire d'abonnement au BSV](#)

Consultez les **événements agro-écologiques** près de chez vous !

Ce qu'il faut retenir

Phénologie

- **Stade moyen Ugni blanc** : 7 feuilles.

Mildiou

- **Contaminations épidémiques généralisées, risque fort à très fort.**

Oïdium

- **Risque globalement faible.**

Black rot

- **Risque moyen à fort.**

Tordeuses

- **Poursuite des vols d'Eudémis.**

Le bulletin de cette semaine est réalisé à partir des premières données d'observations du réseau de parcelles, complétées par des données « tour de plaine ».

La qualité des données du BSV dépend, en grande partie, de la qualité et de la taille du réseau d'observations du vignoble Charentais. Participez, vous aussi, tout au long de la saison à l'amélioration du réseau d'observations du BSV en multipliant vos signalements (maladies, ravageurs, événements climatiques...) sur le site [Web Alerte Vigne](#).

Phénologie



Ugni blanc – boutons floraux encore agglomérés, bractées bien visibles



Début boutons floraux séparés, Chardonnay Ile de Ré

Sur 51 parcelles d'Ugni blanc observées, le stade moyen calculé est de 14,2. Le nombre de feuilles moyen est de 7 par rameau, avec une feuille supplémentaire depuis la semaine dernière. La longueur moyenne des rameaux est de 36,5 cm, avec plus de 10 cm d'allongement en une semaine.

La vigne a toujours près de 15 jours d'avance par rapport à 2019.

Des rameaux au stade 17 (Boutons floraux séparés) sont présents dans de nombreuses parcelles. Si cette tendance se maintient, les premiers signes de floraison devraient s'observer avant la fin du mois.

Climatologie

• De la semaine passée

Températures

Les températures moyennes de la semaine passée ont encore baissé, avec 14.3°C en moyenne. Pour le mois d'avril, les températures moyennes atteignent 14.6°C, soit 2°C de plus que la moyenne décennale.

Pluies

Au cours de la semaine passée, les précipitations moyennes atteignent 50 mm, de 34 mm pour Criteuil à 74 mm pour Rouillac, Montendre et Montguyon.

Sur le mois d'avril, les précipitations moyennes atteignent 68 mm, de 34 mm pour Ars en Ré à 134 mm pour Lignières Sonneville.

• Prévisions météo

Les prévisions météo annoncent un retour des pluies, avec des températures en hausse puis en baisse.

Maladies

• Mildiou

Observations

La présence de taches a été signalée sur des parcelles d'Ugni blanc à Mons et à Julienne sur des feuilles de rang 1 à 3.

N'hésitez pas à signaler vos observations de premières taches par mail à magdalena.girard@charente-maritime.chambagri.fr (merci de joindre une photo si possible).



Tache de mildiou à Mons
(Crédit photo A. Lacroix, Mons)

Modélisation (source IFV)

Sur la semaine passée

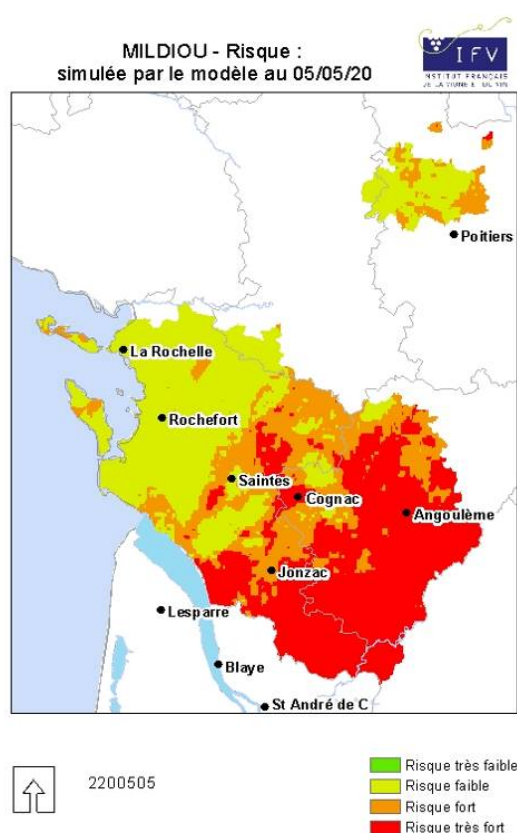
Au cours de la semaine dernière, les conditions météorologiques ont été très favorables au mildiou. Le risque potentiel est devenu fort à très fort sur la majorité du vignoble. Les contaminations épidémiques se sont généralisées dans le vignoble. Le modèle estime une proportion d'organes contaminés faible à modérée.

Dans les trois jours à venir

La prévision météorologique la plus probable annonce un cumul de pluie de 5 mm. L'hypothèse la plus humide annonce un cumul de pluie de 15 mm. L'hypothèse la plus sèche annonce un cumul de pluie inférieur à 1 mm. Les températures maximales seront en baisse ces trois prochains jours et devraient passer de 24-27°C à 22-25°C. Les températures minimales seront entre 12°C et 14°C.

Le risque potentiel devrait rester fort à très fort. Dans le cas de l'hypothèse la plus pluvieuse, le risque potentiel pourrait devenir majoritairement très fort.

Dans les trois prochains jours, des contaminations épidémiques seront calculées sur l'ensemble du vignoble.



Evaluation du risque :
Risque encore en progression, contaminations épidémiques prévues.



▲ **Risque majoritairement fort à très fort**

📖 Consultez la fiche « [mildiou](#) » du Guide de l'Observateur

Méthodes alternatives :

- Éliminez les pampres qui sont particulièrement sensibles aux contaminations primaires de par leur proximité avec le sol (surtout en début de saison).
- Réduire l'humidité des parcelles (enherbement maîtrisé, gérer les couverts semés, drainage, combler les mouillères...).

• Oïdium

Modélisation (source IFV)

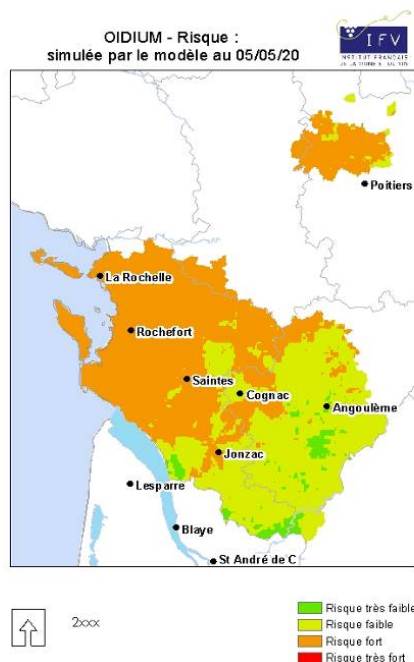
Sur la semaine passée

Le modèle calcule un risque potentiel faible à très faible sur le sud et l'est du vignoble, faible à fort sur le cœur du vignoble puis fort sur l'ouest, le littoral et les îles. Aucune contamination n'a été enregistrée sur le vignoble.

Dans les trois jours à venir

Le risque potentiel devrait rester stable sur le vignoble.

Dans les trois prochains jours, le modèle détecte les premières contaminations épidémiques. D'après le modèle, le nombre d'organes contaminés devrait être très faible.



Evaluation du risque :

Très faibles contaminations prévues. Stade de sensibilité atteint pour les cépages précoces.



Risque globalement faible, sauf sur l'ouest du vignoble

Consultez la fiche « [oïdium](#) » du Guide de l'Observateur

Méthodes alternatives :

- Limitez la vigueur des vignes,
- Privilégiez les modes de conduite favorisant l'aération de la vigne : palissage soigné, bonne répartition des grappes, pas de superposition des lattes.

• Black-rot

Observations

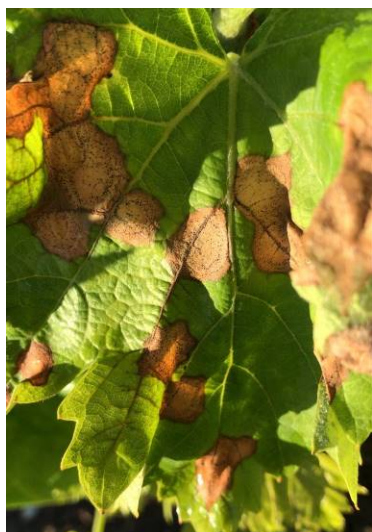
Cinq nouvelles parcelles du réseau sont concernées par des taches de Black rot sur feuilles, portant leur nombre à onze : Bourg Charente, Graves-St-Amant, La Couronne, Berneuil, Salles d'Angles et St Germain de Lusignan.

La fréquence sur ceps est en général de 2 à 6 %, mais les 3 parcelles, Bouteville, Pons, et Salles d'Angles sont plus touchées (fréquence sur ceps de 12 à 15 %). On note parfois la présence des pycnides sur les taches.

Modélisation (source IFV)

Sur la semaine passée

Selon le modèle, les conditions sont restées majoritairement favorables au champignon sur le territoire. Des contaminations modérées à fortes ont été calculées sur le vignoble au cours de la semaine dernière.



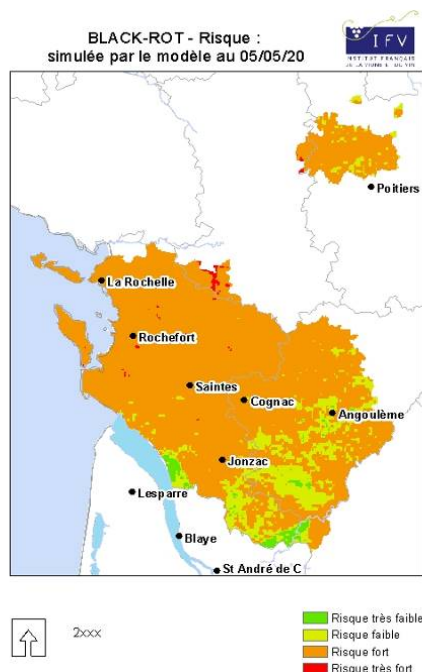
**Sortie spectaculaire de black-rot
TNT de Pons**
(Crédit photo A. Allin, Fortet - Dufaud)



**Tache de black-rot avec pycnides
TNT de Rouillac**
(Crédit photo L. Duchêne - CARC)

Dans les trois jours à venir

Les conditions seront toujours favorables au développement du black-rot. Les contaminations épidémiques vont se poursuivre sur le vignoble. Cependant, d'après le modèle, l'augmentation du nombre d'organes contaminés devrait être très faible.



Consultez la fiche « [black-rot](#) » du Guide de l'Observateur

Evaluation du risque :
Poursuite des contaminations épidémiques de faible intensité.



Risque moyen à fort

Ravageurs

• Tordeuses

Biologie

L'accouplement des papillons s'effectue en début de nuit pour eudémis et fin de nuit pour cochylis. Les températures annoncées cette semaine sont favorables aux accouplements donc aux pontes. Les femelles de la première génération pondent de 50 à 100 œufs sur les bractées florales. L'incubation de l'œuf dépend de la température (10 à 12 jours). Les jeunes larves pénètrent rapidement dans les boutons floraux et les agglomèrent en glomérules.

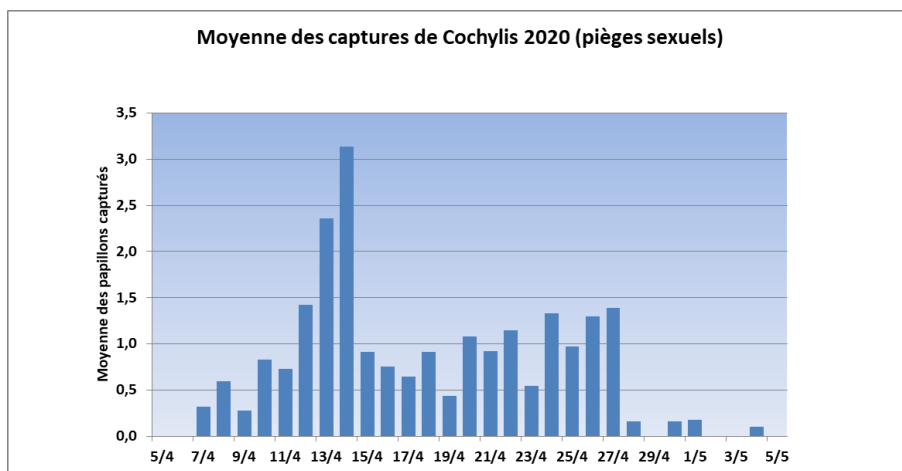
Suivi des vols

Eudémis

En ce début de semaine, les captures d'Eudémis (pièges alimentaires) restent localisées dans le secteur de la Grande Champagne. Les captures ont tendance à augmenter.

Cochylis

Sur la semaine passée, le vol a tendance à s'étioler. Les captures sont quasi nulles sur l'ensemble des secteurs. Le vol a été perturbé par la semaine pluvieuse.



• Cicadelles vertes

Une cicadelle verte adulte a été observée à Ste Marie de Ré. Dans les pièges chromatiques, les premiers adultes sont capturés sur les secteurs de Saint-Dizant-du-Gua et Bouteville.

Le Mémo de l'Observateur

A faire :

- Observations phénologie, TNT et parcelles de référence
- Relevés des pièges sexuels
- Installation des pièges chromatiques cicadelle verte
- Enregistrement sur Epicure

Vous retrouverez tous les protocoles et tutoriels des suivis BSV en [cliquant ici](#)

Les structures partenaires dans la réalisation des observations nécessaires à l'élaboration du Bulletin de santé du végétal Nouvelle-Aquitaine - Vigne / Edition Charentes sont les suivantes : Chambres d'Agriculture de la Charente et de la Charente Maritime, Coopérative Agricole d'Achats en Commun et d'Approvisionnement (Île d'Oléron), Coopérative Agricole de la Région de Cognac, Coopérative Agricole Terre Atlantique, Groupe Coopératif Océalia, Coopérative Agricole du canton de Matha, Coopérative des Vignerons de l'Île de Ré, Vitivista, Groupe Isidore, Ets Fortet-Dufaud, Ets Soufflet Agriculture, Ets Landreau et Fils, Ets Piveteau, Ets Niort Agricole, BGD Conseil, FDCETA, FREDON Poitou-Charentes, Institut Français de la Vigne et du Vin, Station Viticole du BNIC, Établissements d'enseignement agricole de Saintes, Jonzac, Barbezieux et l'Oisellerie.

Ce bulletin est produit à partir d'observations ponctuelles réalisées sur un réseau de parcelles. S'il donne une tendance de la situation sanitaire régionale, celle-ci ne peut pas être transposée telle quelle à chacune des parcelles. La Chambre Régionale d'Agriculture Nouvelle-Aquitaine dégage donc toute responsabilité quant aux décisions prises par les agriculteurs pour la protection de leurs cultures. Celle-ci se décide sur la base des observations que chacun réalise sur ses parcelles et s'appuie le cas échéant sur les préconisations issues de bulletins techniques (la traçabilité des observations est nécessaire).

" Action pilotée par le Ministère chargé de l'agriculture et le Ministère de l'Ecologie, avec l'appui financier de l'Office Français de la Biodiversité, par les crédits issus de la redevance pour pollutions diffuses attribués au financement du plan Ecophyto ".