



Vigne

Edition **Charentes**

Bulletin disponible sur bsv.na.chambagri.fr et sur le site de la DRAAF draaf.nouvelle-aquitaine.agriculture.gouv.fr/Bulletin-de-sante-du-vegetal

Recevez le Bulletin de votre choix **GRATUITEMENT** en cliquant sur [Formulaire d'abonnement au BSV](#)

Consultez les [événements agro-écologiques](#) près de chez vous !

N°09
19/05/2020



Animateur filière

Magdalena GIRARD
Chambre d'agriculture de la
Charente-Maritime
magdalen.girard@charente-maritime.chambagri.fr

Directeur de publication

Dominique GRACIET
Président de la Chambre
Régionale Nouvelle-Aquitaine
Boulevard des Arcades
87060 LIMOGES Cedex 2
accueil@na.chambagri.fr

Supervision

DRAAF
Service Régional
de l'Alimentation
Nouvelle-Aquitaine
22 Rue des Pénitents Blancs
87000 LIMOGES

Site de Bordeaux

Reproduction intégrale
de ce bulletin autorisée.

Reproduction partielle autorisée
avec la mention « extrait du
bulletin de santé du végétal
Nouvelle-Aquitaine Vigne /
Edition Charentes
N°09 du 19/05/2020 »

Ce qu'il faut retenir

Phénologie

- **Stade moyen Ugni blanc** : boutons floraux séparés.

Mildiou

- **Pas de contamination prévue.**

Oïdium

- **Pas de contamination prévue.**

Black rot

- **Pas de contamination prévue.**

Tordeuses

- **Ralentissement du vol d'Eudémis.**

Le bulletin de cette semaine est réalisé à partir des premières données d'observations du réseau de parcelles, complétées par des données « tour de plaine ».

La qualité des données du BSV dépend, en grande partie, de la qualité et de la taille du réseau d'observations du vignoble Charentais. Participez, vous aussi, tout au long de la saison à l'amélioration du réseau d'observations du BSV en multipliant vos signalements (maladies, ravageurs, événements climatiques...) sur le site [Web Alerte Vigne](#).



Phénologie



Ugni blanc – boutons floraux séparés



Toutes premières fleurs sur Cabernet franc

Sur 40 parcelles d'Ugni blanc observées, le stade moyen calculé est de 16,8 (entre boutons floraux agglomérés et boutons floraux séparés).

Le nombre de feuilles moyen est de 10 feuilles par rameau, avec 1 feuille supplémentaire depuis la semaine dernière. La longueur moyenne des rameaux est d'environ 72 cm, avec un allongement hebdomadaire de 9,8 cm.

Les températures fraîches de la semaine dernière ont bien ralenti la croissance de la vigne. Néanmoins, les inflorescences continuent à se développer et les entre-cœurs commencent à pousser.

Climatologie

- **De la semaine passée**

Températures

Les températures de la semaine passée ont été très fraîches, avec 13,5°C en moyenne.

Pluies

Au cours de la semaine dernière, la moyenne des précipitations sur l'ensemble du vignoble est de 12 mm. Le zonage montre les résultats suivants : Sud 16 mm ; Littoral 9 mm ; Cœur du vignoble 13 mm ; Îles 6 mm ; Nord 12 mm ; Est 16 mm et Ouest 10 mm.

- **Prévisions météo**

Les prévisions météo annoncent du beau temps, avec des températures en hausse.

Maladies

- **Mildiou**

Observations

La progression des symptômes semble toujours limitée.

42 témoins non traités sur 50 présentent du mildiou sur feuilles. La fréquence de mildiou a peu évolué depuis la semaine dernière, avec 12 % des ceps touchés en moyenne (contre 9.5 % la semaine dernière). La fréquence sur feuilles est limitée (autour de 3 % en moyenne), et l'intensité d'attaque très faible (0.4 %).

Quelques témoins sont plus fortement atteints : Mortagne sur Gironde, Salles de Barbezieux, Aujac avec 40 à 60 % des ceps touchés, et St Germain de Lusignan avec 98 % des ceps touchés.

Quelques symptômes de mildiou **sur inflorescences** sont observés localement depuis la semaine dernière dans les parcelles les plus touchées.

Huit témoins seulement restent indemnes (Ambleville, Arces, Arthenac, Ste Marie de Ré, un TNT de Rouillac, Salles d'Angles, Verdille, Vignolles).

Quelques taches sont observées sur les parcelles de référence de Fenioux, Juillac le Coq et Migron, en plus des cinq parcelles de la semaine dernière. Pas d'évolution des symptômes dans les parcelles déjà touchées.

D'autre part, des taches ainsi que des symptômes de rot gris, en quantité variable, ont été observés au vignoble dans la majorité des secteurs, mais avec peu d'évolution par rapport à la semaine dernière.



Rot gris sur inflorescence – Mortagne s/Gironde
(Crédit photo M. Girard - CA17)

N'hésitez pas à signaler vos observations de symptômes par mail à magdalena.girard@charente-maritime.chambagri.fr (merci de joindre une photo si possible).

Modélisation (source IFV)

Sur la semaine passée

Selon le modèle, le risque potentiel est resté fort à très fort sur le vignoble.

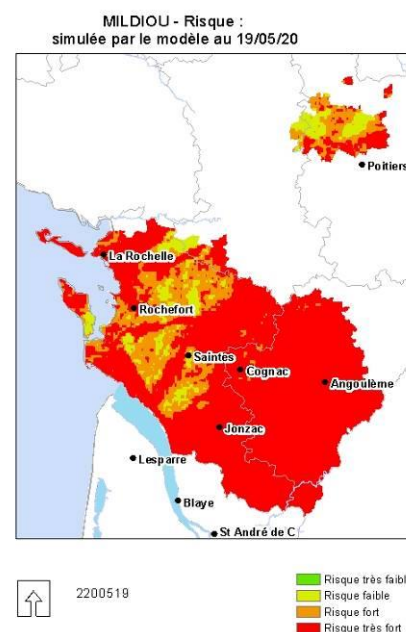
Des contaminations épidémiques ont été calculées sur l'ensemble du vignoble. Le modèle estime une augmentation faible à modérée du nombre d'organes contaminés.

Dans les trois jours à venir

Les prévisions annoncent une absence de pluie quelle que soit l'hypothèse météorologique retenue. Les températures maximales seront de 25 à 27°C. Les températures minimales passeront progressivement de 6-9°C à 15°C au cours de la semaine.

Les conditions météorologiques seront défavorables au mildiou. Cependant, le risque potentiel devrait rester majoritairement très fort même si quelques zones délimitées pourraient se placer sur un risque potentiel faible à fort.

Dans les trois jours à venir, le modèle ne calcule pas de nouvelle contamination sur le vignoble, quelle que soit l'hypothèse météorologique retenue. D'après le modèle, un épisode pluvieux d'au moins 2 mm serait nécessaire pour générer de nouvelles contaminations.



Evaluation du risque :
Risque potentiel stable, mais conditions météo défavorables.



Risque de contaminations très faible

 **Consultez la fiche « [mildiou](#) » du Guide de l'Observateur**

Méthodes alternatives :

- Eliminez les pampres qui sont particulièrement sensibles aux contaminations primaires de par leur proximité avec le sol (surtout en début de saison).
- Réduire l'humidité des parcelles (enherbement maîtrisé, gérer les couverts semés, drainage, combler les mouillères...).

• Oïdium

Observations

Les toutes premières taches d'oïdium sur feuilles ont été observées dans le témoin non traité de Rivedoux sur l'Ile de Ré (Chardonnay, parcelle très sensible).



Taches d'oïdium, face inférieure de la feuille, TNT de Rivedoux
(Crédit photo J. Poulard – UNIRE)

Modélisation (source IFV)

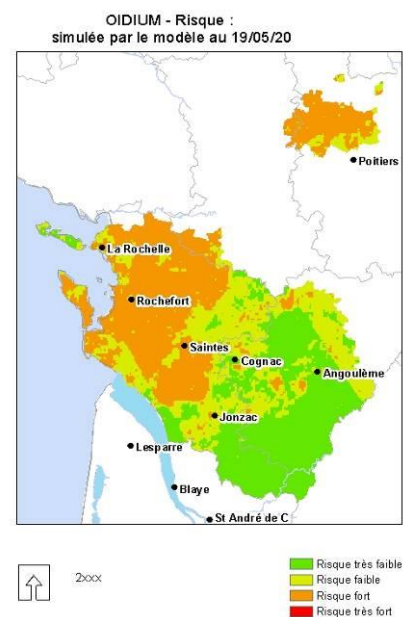
Sur la semaine passée

Au cours de la semaine dernière, le modèle a estimé un risque potentiel fort sur l'ouest, les Iles et une partie de la zone littorale tandis que le risque potentiel a été faible à très faible sur le reste du vignoble.

Le modèle n'a pas calculé de contaminations sur le vignoble.

Dans les trois jours à venir

Les conditions météorologiques seront favorables à l'oïdium. Le risque potentiel devrait augmenter au cours de la période. Cependant, dans les trois jours à venir, le modèle ne calcule pas de nouvelle contamination sur le vignoble, quelle que soit l'hypothèse météorologique retenue.



Evaluation du risque :

Risque potentiel légèrement en hausse mais pas de contaminations prévues.



Risque de contaminations très faible

 Consultez la fiche « [oïdium](#) » du Guide de l'Observateur

Méthodes alternatives :

- Limitez la vigueur des vignes,
- Privilégiez les modes de conduite favorisant l'aération de la vigne : palissage soigné, bonne répartition des grappes, pas de superposition des lattes.

• Black-rot

Observations

On observe une légère augmentation de la fréquence des symptômes de Black rot.

- **10 parcelles de référence sur 14** sont touchées. Le nombre moyen de ceps concernés a légèrement augmenté (30 % en moyenne), avec en général une fréquence sur ceps comprise entre 30 à 50 %, sauf à Eraville (70 %) et St Fort sur le Né (100 %). La fréquence moyenne sur feuilles reste basse (4 %) sauf pour St Fort sur le Né (30 %).
- **La quasi-totalité des témoins non traités** présentent du Black rot sur feuilles (45 sur 50) :
 - La fréquence moyenne sur ceps est de 52 % des ceps touchés (contre 48 % la semaine dernière)
 - La fréquence moyenne sur feuilles reste à 18 %, et l'intensité de l'attaque sur feuilles est faible (1 % en moyenne).
 - Restent indemnes de Black rot les témoins de Bréville, Mortagne-sur-Gironde, le Tâtre, Ste Marie de Ré et St Georges d'Oléron.
 - **Dans des parcelles très atteintes, les inflorescences sont parfois fortement touchées : 30 à 40 % à Salles de Barbezieux, Graves St Amant et Bouteville.**

Modélisation (source IFV)

Sur la semaine passée

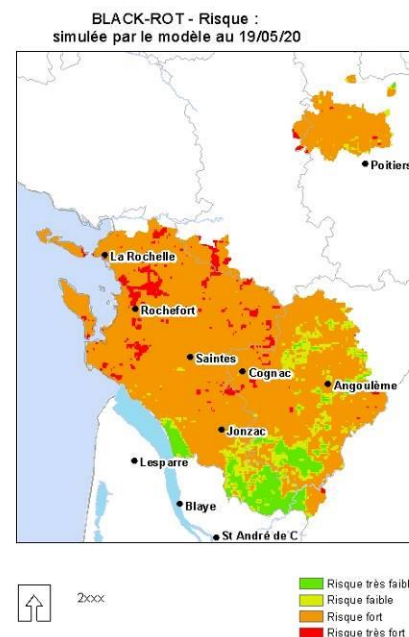
Selon le modèle, les conditions sont restées majoritairement favorables au champignon sur le territoire.

De nouvelles contaminations ont été calculées sur le vignoble au cours de la semaine dernière. D'après le modèle, l'augmentation du nombre d'organes touchés est faible. Attention, cette augmentation pourrait être plus importante dans les secteurs avec un historique ou une présence de symptômes importants.

Dans les trois jours à venir

Les conditions seront toujours favorables au développement du black rot.

Dans les trois jours à venir, le modèle ne calcule pas de nouvelle contamination sur le vignoble, quelle que soit l'hypothèse météorologique retenue. D'après le modèle, un épisode pluvieux d'au moins 2 mm serait nécessaire pour générer de nouvelles contaminations.



Evaluation du risque :
Risque potentiel stable, mais conditions météo défavorables.



Risque de contaminations très faible

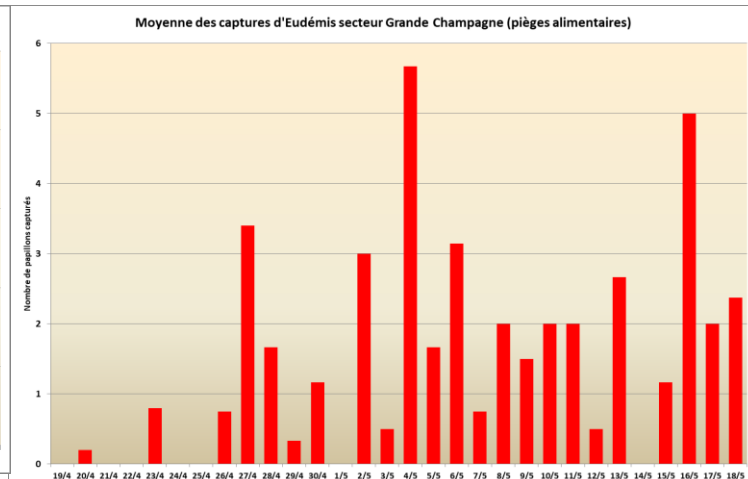
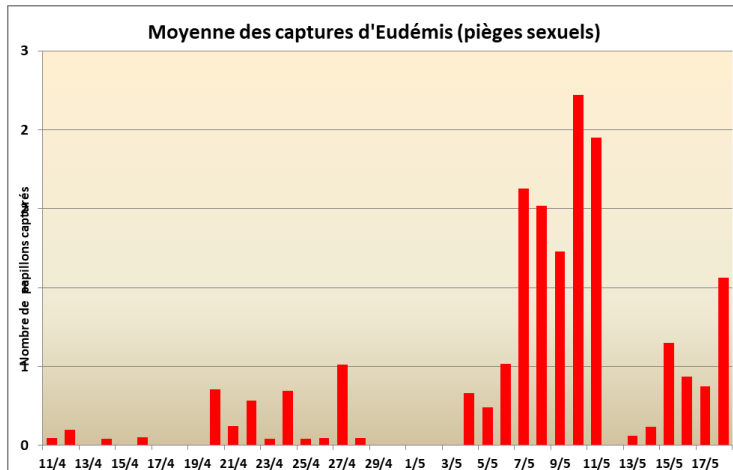
 Consultez la fiche « [black rot](#) » du Guide de l'Observateur

Ravageurs

• Tordeuses

Suivi des vols

Le vol d'Eudémis est en diminution avec un pic d'activité du 10 au 11 mai sur les secteurs des Touches de Périgny, Authon Ebéon, Annepont et Ecoyeux. Aucun glomérule n'a été observé à ce jour.

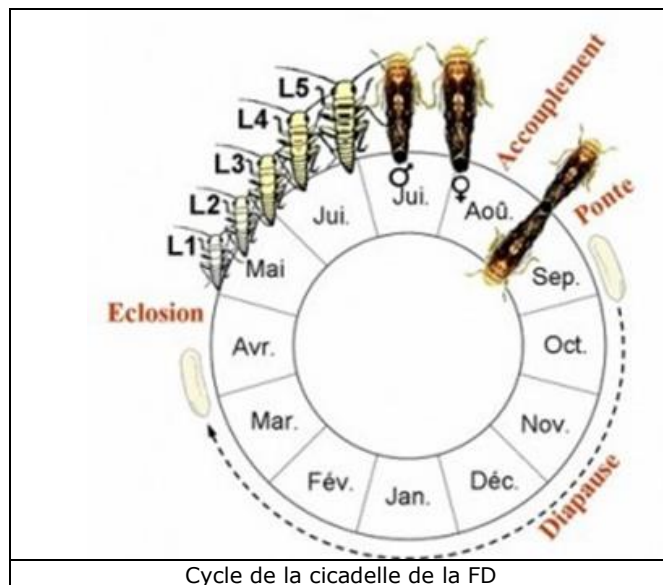


• Cicadelle de la flavescence dorée

Éléments de Biologie

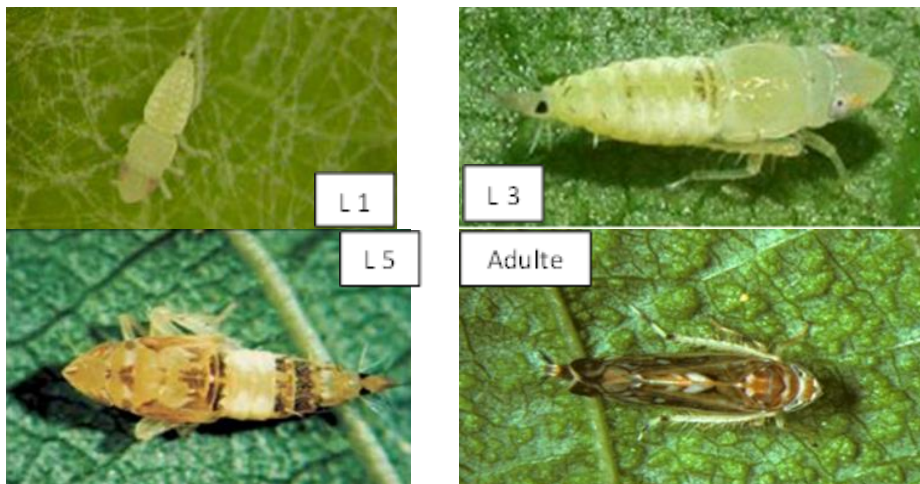
La cicadelle de la flavescence dorée est un insecte plus ou moins inféodé à la vigne, même si on peut la trouver sur des aulnes, des trèfles blancs et des clématites. Elle ne fait qu'un cycle de développement par an. Elle est vectrice du phytoplasme de la Flavescence dorée (bactérie sans parois).

Les éclosions des œufs d'hiver commencent au mois de mai. Ensuite, cinq stades larvaires se succèdent sur une période de 50 à 55 jours. Les larves peuvent alors ingérer le phytoplasme par pique sur une vigne contaminée. Après un mois d'incubation, l'insecte devient infectieux et le reste jusqu'à sa mort. Par contre, le phytoplasme n'est pas transmis à sa descendance.



Les larves mesurent de 1,5 à 5 mm et se déplacent en sautant. Les adultes mesurent de 5 à 6 mm, ont un corps fuselé, brun ocre. La tête des femelles présente trois bandes transversales brunes, une seule pour les mâles.

Les cicadelles de la flavescence dorée présentent à tous les stades de l'insecte deux taches noires sur l'extrémité de l'abdomen. Une femelle adulte pond une vingtaine d'œufs de Juillet à Septembre dans l'écorce des cepes de vigne ou des piquets.



Observations

Les toutes premières larves ont été observées le 29 avril à sur le site de St Fraigne. Les émergences semblent étalées cette année.

Depuis la semaine dernière, les éclosions progressent lentement sur les sites suivis par la FREDON (Saint Fraigne, La Couronne). Les larves sont au stade L1 et se situent au niveau des pampres.

Le nombre et les dates des traitements obligatoires pour le vignoble charentais sont consultables [ICI](#).

• Cicadelles vertes

Observations

Le vol de cicadelles vertes se poursuit sur les secteurs d'Arvert, Bouteville, Salles d'Angles, Saint Hilaire du Bois.

Le Mémo de l'Observateur

A faire :

- Observations phénologie, TNT et parcelles de référence
- Relevés des pièges sexuels (il est trop tôt pour changer les capsules)
- **Comptages de glomérules sur 50 inflorescences**
- Pièges alimentaires : une animation terrain et une distribution de matériel auront lieu au cours de la semaine 24
- Relevés des pièges chromatiques cicadelle verte
- Enregistrement sur Epicure

Vous retrouverez tous les protocoles et tutoriels des suivis BSV en [cliquant ici](#)

Les structures partenaires dans la réalisation des observations nécessaires à l'élaboration du Bulletin de santé du végétal Nouvelle-Aquitaine - Vigne / Edition Charentes sont les suivantes : Chambres d'Agriculture de la Charente et de la Charente Maritime, Coopérative Agricole d'Achats en Commun et d'Approvisionnement (Île d'Oléron), Coopérative Agricole de la Région de Cognac, Coopérative Agricole Terre Atlantique, Groupe Coopératif Océalia, Coopérative Agricole du canton de Matha, Coopérative des Vignerons de l'Île de Ré, Vitivista, Groupe Isidore, Ets Fortet-Dufaud, Ets Soufflet Agriculture, Ets Landreau et Fils, Ets Piveteau, Ets Niort Agricole, BGD Conseil, FDCETA, FREDON Poitou-Charentes, Institut Français de la Vigne et du Vin, Station Viticole du BNIC, Établissements d'enseignement agricole de Saintes, Jonzac, Barbezieux et l'Oisellerie.

Ce bulletin est produit à partir d'observations ponctuelles réalisées sur un réseau de parcelles. S'il donne une tendance de la situation sanitaire régionale, celle-ci ne peut pas être transposée telle quelle à chacune des parcelles. La Chambre Régionale d'Agriculture Nouvelle-Aquitaine dégage donc toute responsabilité quant aux décisions prises par les agriculteurs pour la protection de leurs cultures. Celle-ci se décide sur la base des observations que chacun réalise sur ses parcelles et s'appuie le cas échéant sur les préconisations issues de bulletins techniques (la traçabilité des observations est nécessaire).

" Action pilotée par le Ministère chargé de l'agriculture et le Ministère de l'Ecologie, avec l'appui financier de l'Office Français de la Biodiversité, par les crédits issus de la redevance pour pollutions diffuses attribués au financement du plan Ecophyto "