



Vigne

Edition **Charentes**

Bulletin disponible sur bsv.na.chambagri.fr et sur le site de la DRAAF draaf.nouvelle-aquitaine.agriculture.gouv.fr/Bulletin-de-sante-du-vegetal

Recevez le Bulletin de votre choix **GRATUITEMENT** en cliquant sur [Formulaire d'abonnement au BSV](#)

Consultez les [événements agro-écologiques](#) près de chez vous !

N°13
16/06/2020



Animateur filière

Magdalena GIRARD

Chambre d'agriculture de la Charente-Maritime

magdalena.girard@charente-maritime.chambagri.fr

Directeur de publication

Dominique GRACIET

Président de la Chambre Régionale Nouvelle-Aquitaine

Boulevard des Arcades
87060 LIMOGES Cedex 2
accueil@na.chambagri.fr

Supervision

DRAAF

Service Régional de l'Alimentation
Nouvelle-Aquitaine
22 Rue des Pénitents Blancs
87000 LIMOGES

Site de Bordeaux

Reproduction intégrale de ce bulletin autorisée.

Reproduction partielle autorisée avec la mention « extrait du bulletin de santé du végétal Nouvelle-Aquitaine Vigne /

Edition Charentes N°13 du 16/06/2020 »



Ce qu'il faut retenir

Phénologie

- **Stade moyen Ugni blanc** : grains de plomb.

Mildiou

- **Risque en hausse.**

Oïdium

- **Risque en baisse.**

Black rot

- **Risque fort à très fort.**

Flavescence dorée

- **Deuxième traitement cette semaine.**

Le bulletin de cette semaine est réalisé à partir des premières données d'observations du réseau de parcelles, complétées par des données « tour de plaine ».

La qualité des données du BSV dépend, en grande partie, de la qualité et de la taille du réseau d'observations du vignoble Charentais. Participez, vous aussi, tout au long de la saison à l'amélioration du réseau d'observations du BSV en multipliant vos signalements (maladies, ravageurs, événements climatiques...) sur le site [Web Alerte Vigne](#).

Phénologie

Sur 44 parcelles d'Ugni blanc observées cette semaine, le stade moyen calculé est de 28,9 (baies à taille de grains de plomb).

Le nombre de feuilles moyen est de 17 par rameau (avec à peine 1 feuille sortie depuis la semaine dernière).

La longueur moyenne des rameaux est de 135,4 cm, avec un petit allongement de 6,3 cm en une semaine.

Avec la météo changeante de ces derniers jours, la vigne voit sa croissance fortement ralentir. Les grappes continuent leur développement : on observe, sur certaines parcelles, les premières grappes au stade "petit pois".



Ugni blanc – baies à taille de grains de plomb

Climatologie

• De la semaine passée

Températures

Les températures de la semaine passée ont encore baissé, avec en moyenne 15,3°C.

Pluies

La moyenne hebdomadaire des précipitations sur l'ensemble du vignoble est de 38 mm. Notre zonage montre les résultats suivants : Sud 35 mm ; Littoral 41 mm ; Cœur 31 mm ; Iles 43 mm ; Nord 38 mm ; Est 34 mm et Ouest 41 mm.

• Prévisions météo

Les prévisions météo annoncent des épisodes pluvieux réguliers jusqu'au week-end prochain. Les températures resteront fraîches.

Maladies

• Mildiou

Observations

Dans les parcelles de référence on observe peu d'évolution des symptômes sur feuilles. Les symptômes sur grappes apparus dans un petit nombre de parcelles s'intensifient légèrement, avec une fréquence entre 10 % et 36 % et une intensité modérée, atteignant au maximum 6 % à Migron.

Dans de nombreux témoins non traités, on assiste à une nouvelle sortie de mildiou sur feuilles, les taches sont encore très fraîches et non sporulées. Elles sont observées sur jeunes feuilles à Chadenac, Champagnac, Sonnac, Floirac... Cependant, la fréquence moyenne de symptômes de mildiou a très peu évolué cette semaine sur ceps (87 %) et sur feuilles (38 %).

Les symptômes sur grappes s'intensifient sur l'ensemble du réseau, passant de 35 % à 47 % en fréquence et de 11 à 19 % en intensité. Certaines parcelles présentent 100 % des grappes touchées, et l'intensité d'attaque sur grappes peut atteindre 70 % (témoins de Saintes et La Couronne).

Modélisation (source IFV)

Sur la semaine passée

Les conditions climatiques ont été favorables au mildiou. Nous avons observé trois situations :

- Maintien d'un risque potentiel très fort sur l'est et le sud du vignoble.
- Progression du risque potentiel très fort sur le littoral et le centre du vignoble.
- Apparition de plusieurs zones de risque fort à très fort à l'ouest du vignoble et sur les îles.

Des contaminations ont été calculées au cours de la semaine dernière. Le modèle estime une augmentation du nombre d'organes contaminés modérée à forte.



Rot gris dans parcelle traitée
(Crédit photo L. Duchêne - CARC)



Inflorescence détruite – TNT de Genté
(Crédit photo L. Duchêne - CARC)



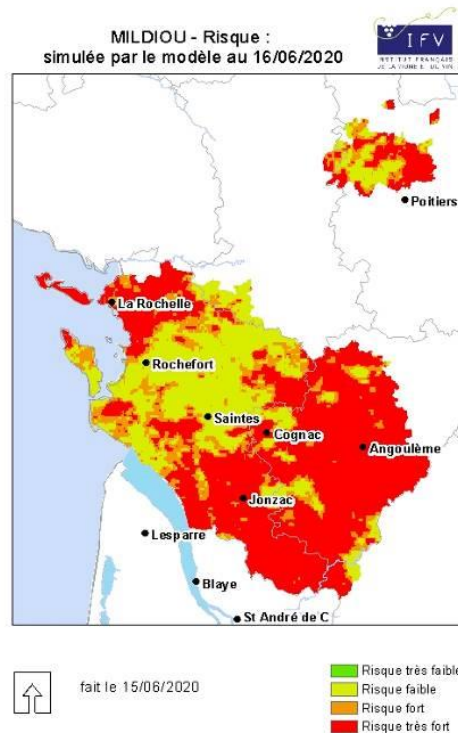
Rot gris et rot brun – TNT de Réaux
(Crédit photo C. Bertrand - Landreau Agro)

Dans les trois jours à venir

La prévision météorologique la plus probable annonce un cumul de pluie de 20 mm. L'hypothèse la plus humide annonce un cumul de pluie de 35 mm. L'hypothèse la plus sèche annonce un cumul de 8 mm. Les températures passeront de 13°C à 8-10°C pour les minimales. Les températures maximales seront entre 18 et 22°C.

Les conditions météorologiques seront favorables au mildiou. Le risque potentiel devrait devenir très fort sur l'ensemble du vignoble.

Dans les trois jours à venir, le modèle calcule des nouvelles contaminations sur l'ensemble des hypothèses météorologiques. D'après le modèle, l'augmentation du nombre d'organes contaminés devrait être modérée à forte.



Evaluation du risque :

Risque potentiel en hausse. Contaminations importantes relevées.



▲ **Risque majoritairement très fort**

📖 Consultez la fiche « [mildiou](#) » du Guide de l'Observateur

• Oïdium

Observations

Les tout premiers symptômes sur parcelle traitée ont été observés à Saintes.

Dans les témoins non traités, des symptômes d'oïdium ont été observés dans cinq parcelles supplémentaires (Bouteville, Bréville, Chérac, Juillac le Coq et St Dizant du Gua), portant à 7 le nombre de témoins touchés sur le réseau. Pour la plupart, il s'agit de quelques symptômes ponctuels sur feuilles et baies.

Toutefois, des symptômes sont apparus fortement à St Dizant du Gua, avec 11 % des feuilles et 40 % des grappes atteintes. Ils s'intensifient également à Ste Marie de Ré, où tous les ceps sont touchés et la quasi-totalité des feuilles. Dans cette parcelle, les symptômes touchent 50 % des grappes contre 16 % la semaine dernière. L'intensité d'attaque reste modérée (3,4 %).



Développement d'oïdium sur grappes – Rivedoux
(Crédit photo J. Poulard – UNIRE)

Modélisation (source IFV)

Sur la semaine passée

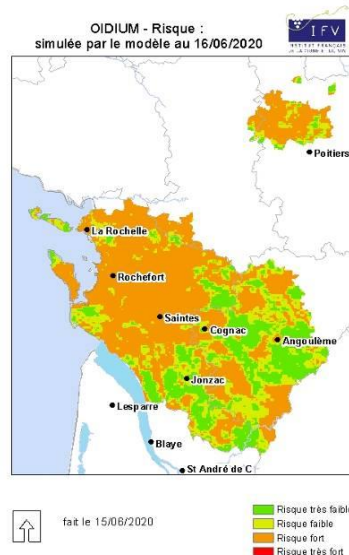
Les conditions climatiques ont été défavorables au développement de l'oïdium. Cependant, le risque potentiel est resté majoritairement fort même si plusieurs zones de risque potentiel faible à très faible sont apparues progressivement dans le vignoble.

Des contaminations épidémiques ont été calculées au cours de la semaine dernière. Le modèle estime une augmentation du nombre d'organes contaminés faible à modérée.

Dans les trois jours à venir

Les conditions météorologiques seront défavorables à l'oïdium. Le risque potentiel devrait devenir très faible sur la majorité du vignoble.

Dans les trois jours à venir, le modèle calcule de nouvelles contaminations. D'après le modèle, l'augmentation du nombre d'organes contaminés devrait être faible.



Evaluation du risque :

Risque potentiel en baisse, faibles contaminations prévues.



 Consultez la fiche « [oïdium](#) » du Guide de l'Observateur

• Black rot

Observations

Pas d'évolution notable du Black rot cette semaine dans les parcelles de référence.

Dans les témoins non traités, on n'observe pas non plus d'évolution significative du Black rot par rapport à la semaine dernière. La fréquence moyenne des ceps touchés reste autour de 60 %, avec des symptômes sur 22 % des feuilles en moyenne et 9 % des grappes atteintes. Quelques parcelles présentent un plus grand nombre de grappes touchées (jusqu'à 50 %). Les intensités d'attaque sur feuilles et grappes restent faibles (<10 %), à l'exception de quelques parcelles plus fortement touchées comme Ambleville.

Modélisation (source IFV)

Sur la semaine passée

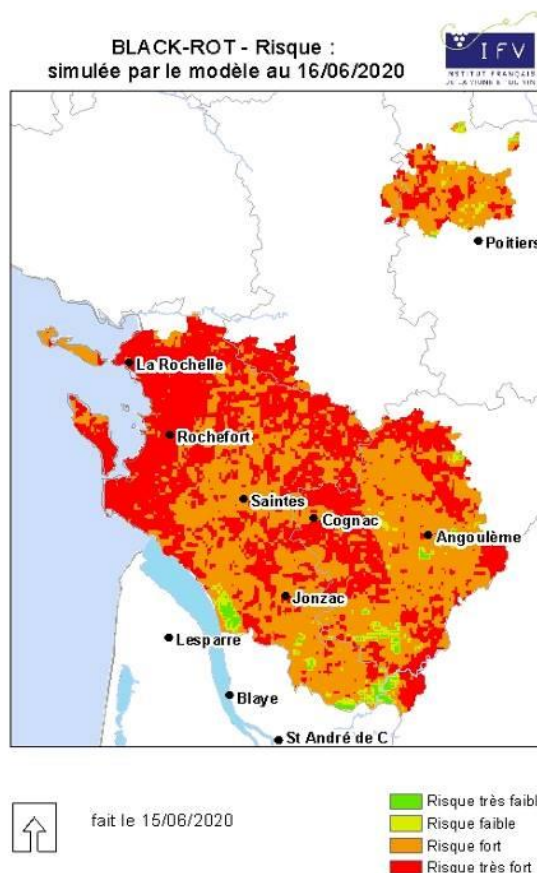
Le risque potentiel est resté fort à très fort sur le vignoble.

Des contaminations épidémiques ont été calculées au cours de la semaine dernière. D'après le modèle, l'augmentation du nombre d'organes touchés est modérée à très forte.

Dans les trois jours à venir

Le risque potentiel devrait rester fort à très fort sur le vignoble.

Dans les trois jours à venir, le modèle calcule des nouvelles contaminations. D'après le modèle, l'augmentation du nombre d'organes contaminés devrait être modérée dans les zones avec un risque potentiel fort et modérée à très forte dans les zones avec un risque potentiel très fort.



Evaluation du risque :

Risque potentiel toujours significatif.



Risque fort à très fort

📖 Consultez la fiche « [black rot](#) » du Guide de l'Observateur

Contrôlez vos parcelles pour évaluer l'état sanitaire de votre vignoble

Ravageurs

• Tordeuses

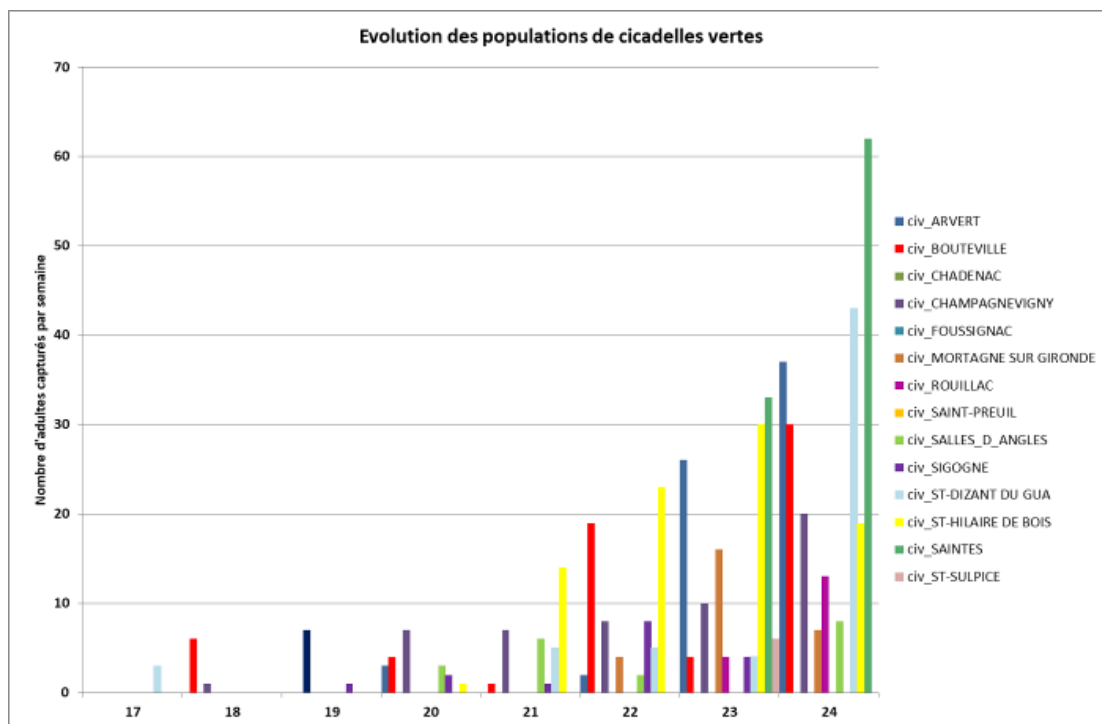
Suivi des vols

Les vols de deuxième génération n'ont pas commencé, défavorisés par le temps frais, pluvieux et venteux. Une unique capture de *Cochylis* est signalée.

• Cicadelles vertes

Observations

Sur la semaine écoulée, les captures d'adultes de cicadelles vertes ont fortement progressé, notamment sur Saintes et Saint Dizant du Gua.



• Flavescence dorée

Le deuxième traitement obligatoire doit être appliqué cette semaine.



• Résistances aux produits de protection des plantes

Les couples suivants sont exposés à un **risque de résistance** :

- *Plasmopara viticola* (mildiou) - Fluopicolide / Qil / Qiol
- Erigéron - Glyphosate

Si vous rencontrez des suspicions de résistances concernant ces bio-agresseurs, n'hésitez pas à nous contacter pour effectuer un prélèvement pour **analyse gratuite en laboratoire** :

magdalena.girard@charente-maritime.chambagri.fr ; 06.89.10.19.27.

Gestion des résistances :

- **Diversifier les pratiques** (agronomie, prophylaxie, méthodes alternatives, auxiliaires)
- Utiliser une **dose adaptée**
- **Associer** les modes d'action lors d'une application (si possible)
- **Diversifier** des modes d'action **dans le temps** (au cours d'un programme de traitement et d'une année à l'autre)
- **Diversifier** les programmes de traitement **dans l'espace** (mosaïque spatiale)

Le Mémo de l'Observateur

A faire :

- **Observations phénologie, TNT et parcelles de référence**
- **Si le TNT est très atteint par le mildiou ou le Black rot, le réduire fortement, mais laisser suffisamment de ceps pouvoir continuer les observations sur feuilles et grappes**
- **Résistances aux produits de protection des plantes :** En cas de suspicions de résistances concernant le mildiou ou l'érigéron, contactez-nous (analyses gratuites en laboratoire possibles).
- **Mise en place des pièges alimentaires**
- **Relevés des pièges sexuels**
- **Relevés des pièges chromatiques cicadelle verte**
- **Enregistrement sur Epicure**

Vous retrouverez tous les protocoles et tutoriels des suivis BSV en [cliquant ici](#)

N'hésitez pas à nous demander le Guide de l'Observateur, également [disponible en ligne](#)

Les structures partenaires dans la réalisation des observations nécessaires à l'élaboration du Bulletin de santé du végétal Nouvelle-Aquitaine - Vigne / Edition Charentes sont les suivantes : Chambres d'Agriculture de la Charente et de la Charente Maritime, Coopérative Agricole d'Achats en Commun et d'Approvisionnement (Île d'Oléron), Coopérative Agricole de la Région de Cognac, Coopérative Agricole Terre Atlantique, Groupe Coopératif Océalia, Coopérative Agricole du canton de Matha, Coopérative des Vignerons de l'Île de Ré, Vitivista, Groupe Isidore, Ets Fortet-Dufaud, Ets Soufflet Agriculture, Ets Landreau et Fils, Ets Piveteau, Ets Niort Agricole, BGD Conseil, FDCETA, FREDON Poitou-Charentes, Institut Français de la Vigne et du Vin, Station Viticole du BNIC, Établissements d'enseignement agricole de Saintes, Jonzac, Barbezieux et l'Oisellerie.

Ce bulletin est produit à partir d'observations ponctuelles réalisées sur un réseau de parcelles. S'il donne une tendance de la situation sanitaire régionale, celle-ci ne peut pas être transposée telle quelle à chacune des parcelles. La Chambre Régionale d'Agriculture Nouvelle-Aquitaine dégage donc toute responsabilité quant aux décisions prises par les agriculteurs pour la protection de leurs cultures. Celle-ci se décide sur la base des observations que chacun réalise sur ses parcelles et s'appuie le cas échéant sur les préconisations issues de bulletins techniques (la traçabilité des observations est nécessaire).

" Action pilotée par le Ministère chargé de l'agriculture et le Ministère de l'Ecologie, avec l'appui financier de l'Office Français de la Biodiversité, par les crédits issus de la redevance pour pollutions diffuses attribués au financement du plan Ecophyto "