



N°14
10/07/2018



Animatrice filière
Magdalena GIRARD
Chambre d'agriculture de la Charente-Maritime
magdalena.girard@charente-maritime.chambagri.fr

Directeur de publication
Dominique GRACIET
Président de la Chambre Régionale Nouvelle-Aquitaine
Boulevard des Arcades
87060 LIMOGES Cedex 2
accueil@na.chambagri.fr

Supervision
DRAAF
Service Régional de l'Alimentation
Nouvelle-Aquitaine
22 Rue des Pénitents Blancs
87000 LIMOGES

Supervision site de Bordeaux

*Reproduction intégrale de ce bulletin autorisée.
Reproduction partielle autorisée avec la mention
« extrait du bulletin de santé du végétal Nouvelle-Aquitaine Vigne / Edition Charentes N°14 du 10/07/2018 »*



Edition **Charentes**

Bulletin disponible sur bsv.na.chambagri.fr et sur le site de la DRAAF draaf.nouvelle-aquitaine.agriculture.gouv.fr/BSV-Nouvelle-Aquitaine-2018

Recevez le Bulletin de votre choix GRATUITEMENT en cliquant sur [Formulaire d'abonnement au BSV](#)

Ce qu'il faut retenir

Phénologie

- **Stade moyen (Ugni blanc) : 32** (approche de la fermeture)

Mildiou

- **Sortie importante de symptômes sur jeunes feuilles**
- **Risque de contaminations très fort en cas de pluies**

Oïdium

- **Pas d'évolution des symptômes**
- **Risque de contaminations très faible**

Black rot

- **Expression des symptômes très faible**
- **Risque de contaminations faible**

Cochylis

- **Poursuite du second vol**

Eudémis

- **Début du second vol**

N'hésitez pas à nous signaler vos observations sur le site [Web Alerte Vigne](#).

Le bulletin de cette semaine est réalisé à partir des premières données d'observations du réseau de parcelles, complétées par des données « tour de plaine ».

Phénologie

Sur Ugni blanc, le stade moyen observé est 32 (approche de la fermeture). Les valeurs moyennes sont toujours similaires à celles de 2015, et avec une semaine de retard par rapport à 2017. Sur les parcelles où l'allongement est mesuré, la longueur moyenne des rameaux est de 182.2 cm (+5.3 cm en 1 semaine). La plupart des rameaux ne poussent plus, leurs apex se dessèchent. Le nombre moyen de feuilles est de 20.9 (+ 0.8 feuilles en 1 semaine).



Stade 32
(approche de la fermeture)

Climatologie

- **De la semaine passée**

Températures

Les températures ont légèrement baissé depuis le dernier bulletin, avec 22°C en moyenne.

Pluies

Sur la semaine passée, le réseau de stations météo a enregistré 15.8 mm de pluies en moyenne, de 4.8 mm pour Le Bois Plage en Ré à 31 mm pour Archiac. Quelques dégâts de grêle (baies éclatées) et de vent nous ont été signalés sur le secteur de Floirac.

- **Prévisions météo**

Les prévisions météo annoncent des risques d'orages pour le week-end prochain.

Maladies

- **Mildiou**



Destruction des grappes dans le témoin de Thors

(Crédit photo L. Dumas-Lattaque, CA17)

Observations

Cette semaine, nous avons reçu 8 résultats d'observations des parcelles de référence (parcelles traitées suivies comme un témoin) et 31 résultats des témoins non traités. 12 témoins ont été arrêtés et la plupart ont été réduits.

7 parcelles de référence sur 8 présentent du mildiou. Une nouvelle parcelle présente les 1ers symptômes (Ecoyeux). Globalement on constate une faible augmentation des symptômes en fréquence : les 3 parcelles les plus touchées présentent 50 à 84 % des ceps touchés (Migron, Mortagne sur Gironde, St Quantin de Rançannes), mais avec une faible fréquence sur feuilles. Pas de symptômes sur grappes.

Dans les témoins non traités, cette semaine, on constate une sortie massive de symptômes sur jeunes feuilles, sous forme de taches diffuses (différentes des habituelles taches d'huile),

pas ou faiblement sporulées, qui concernent parfois la totalité de la feuille. On observe ce même genre de phénomène dans certaines vignes traitées.

D'autre part, la maladie progresse encore sur grappes.

Globalement, les TNT atteignent 100% des ceps touchés, sauf Nercillac, Sonnac et Ste Marie de Ré. La fréquence moyenne sur feuilles est de 71% et l'intensité de 36%. La grande majorité (29 sur 31) présente du mildiou sur grappes, avec une fréquence moyenne de 79% et une intensité moyenne de 52%.

Modélisation (source IFV)

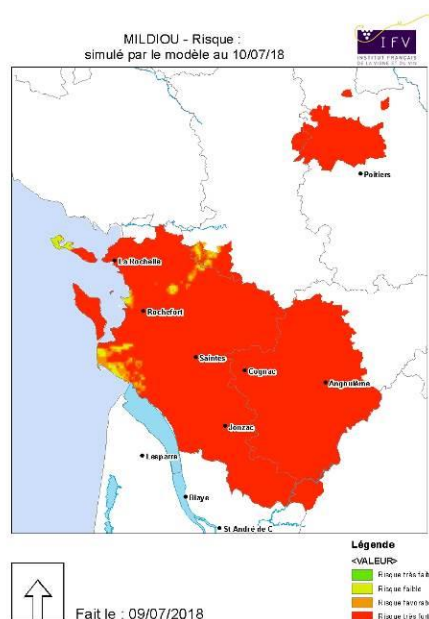
Sur la semaine passée

Au cours de la semaine passée, le risque potentiel est resté très fort sur l'ensemble du vignoble. Le modèle a enregistré de fortes contaminations suite aux événements pluvieux.

Dans les trois jours à venir

La prévision météorologique la plus sèche et la plus probable n'annoncent pas de précipitations. L'hypothèse la plus humide annonce 0,5 mm de pluie. Au cours des prochains jours, les minimales seront de 14 à 17°C et les maximales de 29 à 31°C.

Aucune évolution notable n'est relevée dans les trois jours à venir : le risque reste très fort sur la majorité du vignoble. Aucune contamination n'est prévue dans les trois jours à venir, en raison des prévisions météorologiques sèches.



Evaluation du risque :

Risque potentiel très fort, en cas de pluies risque de contaminations généralisé



 Consultez la fiche « [mildiou](#) » du Guide de l'Observateur

• Oïdium

Observations

En plus des 3 témoins déjà atteints, une grappe présentant des symptômes a été observée à St Preuil et une à Salles de Barbezieux.

Dans les vignes traitées, quelques très rares baies touchées ont été observées sur les secteurs de Saintes, et de Macqueville.

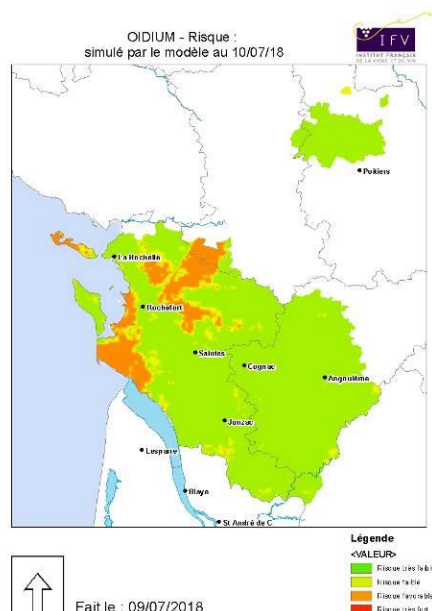
Modélisation (source IFV)

Sur la semaine passée

Globalement, le niveau de risque potentiel est resté très faible sur le territoire. Les dernières zones avec un risque potentiel fort, dans le sud du vignoble, sont passées progressivement sur un risque potentiel très faible au cours de la semaine dernière. L'île de Ré et une partie du littoral ont conservé un risque potentiel fort. Le modèle a enregistré de nouvelles contaminations.

Dans les trois jours à venir

Aucune évolution notable n'est relevée dans les trois jours à venir. Aucune contamination n'est détectée par le modèle.



Evaluation du risque :

Risque potentiel globalement très faible, sauf localement



Risque de contaminations négligeable

Consultez la fiche « [oïdium](#) » du Guide de l'Observateur

• **Black rot**

Observations

Dans les témoins non traités la maladie progresse très faiblement, uniquement deux parcelles présentent 100% de ceps touchés (Segonzac et St Preuil). La fréquence sur feuilles reste très faible.

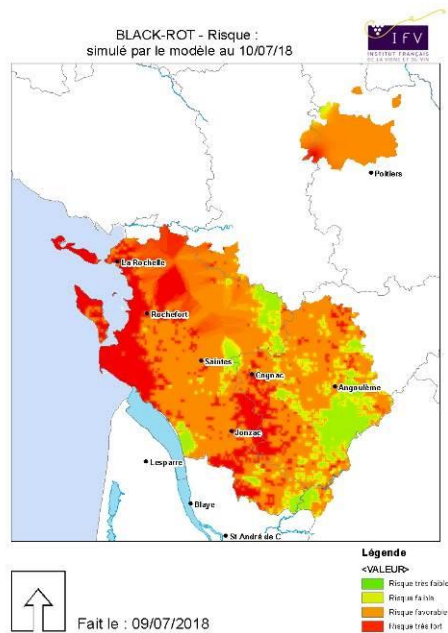
Modélisation (source IFV)

Sur la semaine passée

Globalement, le niveau de risque potentiel est resté fort à très fort sur le territoire. Le modèle a calculé des contaminations épidémiques sur l'ensemble des secteurs du vignoble. Elles restent d'une gravité très faible (Sud du vignoble, Littoral, Iles) à moyenne (Nord, Cœur du vignoble).

Dans les trois jours à venir

Aucune évolution notable n'est relevée dans les trois jours à venir : le risque reste fort à très fort. Aucune contamination n'est relevée en raison des prévisions météorologiques sèches.



Evaluation du risque :
Risque potentiel très faible à très fort, selon les secteurs. Mais pas de contaminations significatives prévues.



Consultez la fiche « [black rot](#) » du Guide de l'Observateur

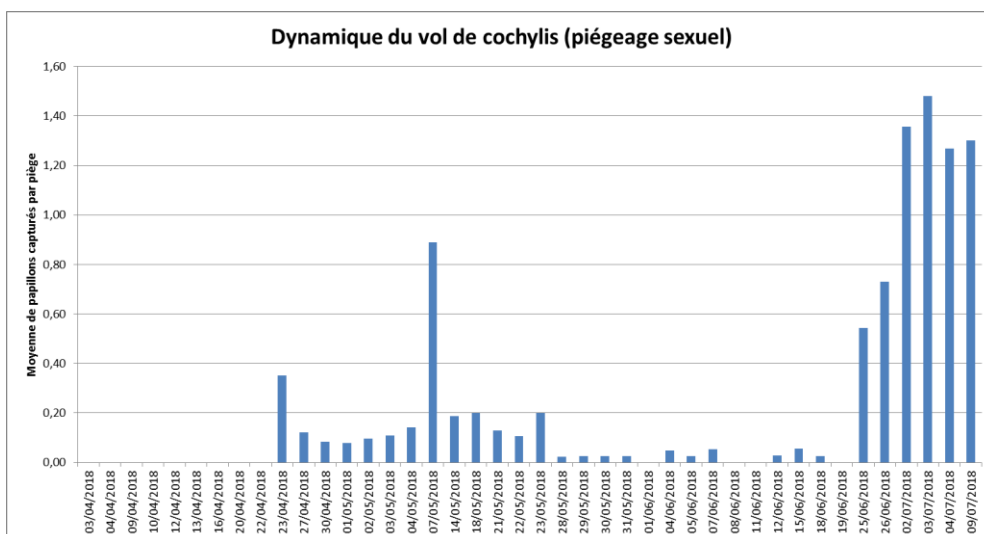
Ravageurs

- Tordeuses

Observations

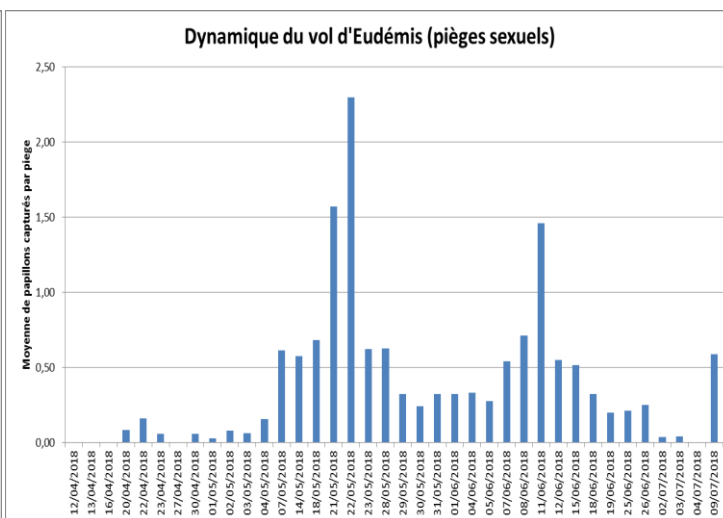
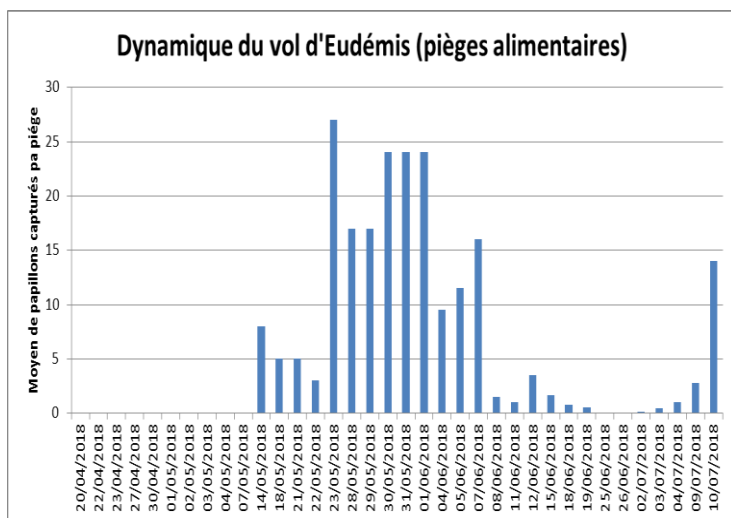
Cochylis

Le vol de deuxième génération de Cochylis se poursuit sur les secteurs Littoral (St Georges d'Oléron, Sablonceaux, Mortagne sur Gironde) et Centre du vignoble (St Germain de Lusignan). Cependant, les captures semblent diminuer.



Eudémis

Principalement dans les pièges alimentaires, on observe un début de vol de deuxième génération d'eudémis sur les secteurs Centre (Verrières, Juillac le Coq, Mons, Eraville, La Couronne, Sigogne) et Littoral (St Georges d'Oléron).



Des perforations de première génération, en général en faible quantité, sont signalées sur les secteurs de Préguiillac, Chadenac, Mérignac et Verrières.

Evaluation du risque

La réalisation de comptages de perforations de première génération d'eudémis est indispensable pour estimer le niveau de risque en deuxième génération. Seuil de nuisibilité : 10% des grappes perforées.

 Consultez la fiche « [tordeuses](#) » du Guide de l'Observateur

ENI Résistances

Les groupes mildiou/*QoI*, *QiI*, *fluopicolide*, *zoxamide*, oïdium/*SDHI* et érigreron/*glyphosate* sont exposés à un risque de résistance. Si vous rencontrez des suspicions de résistances concernant ces bioagresseurs, n'hésitez pas à nous contacter pour effectuer un prélèvement pour analyse en laboratoire.

Le Mémo de l'Observateur

A faire :

- **Comptabiliser les symptômes de mildiou, de black rot et d'oïdium sur 50 feuilles et 50 grappes**
- **Faire le comptage de perforations, si possible identifier les espèces, nous transmettre les résultats par mail**
- **Réaliser les relevés des pièges cicadelles vertes et tordeuses (Eudémis/Cochylis)**
- **Faire les comptages de larves de cicadelles vertes**
- Observations : botrytis, acariens, typhlodromes
- Enregistrer les observations dans Epicure
- Saisir les relevés de pièges

Vous retrouverez tous les protocoles et tutoriels des suivis BSV en [cliquant ici](#)

N'hésitez pas à nous demander le Guide de l'Observateur, également [disponible en ligne](#)

Les structures partenaires dans la réalisation des observations nécessaires à l'élaboration du Bulletin de santé du végétal Nouvelle-Aquitaine - Vigne / Edition Charentes sont les suivantes : les Chambres d'Agriculture de la Charente et de la Charente Maritime, la Coopérative Agricole d'Achats en Commun et d'Approvisionnement (Île d'Oléron), la Coopérative Agricole de la Région de Cognac, la Coopérative Agricole Terre Atlantique, le Groupe Coopératif Océalia, la Coopérative Agricole du canton de Matha, la Coopérative des Vignerons de l'Île de Ré, Vitivista, le Groupe Isidore, les Ets Fortet-Dufaud, les Ets Soufflet Agriculture, les Ets Landreau et Fils, SAS Huré AgriConsult, les Ets Piveteau, les Ets Nau, BGD Conseil, la FDCETA, la FREDON Poitou-Charentes, l'Institut Français de la Vigne et du Vin, la Station Viticole du BNIC et les Établissements d'enseignement agricole de Saintes, Jonzac et l'Oisellerie.

Ce bulletin est produit à partir d'observations ponctuelles réalisées sur un réseau de parcelles. S'il donne une tendance de la situation sanitaire régionale, celle-ci ne peut pas être transposée telle quelle à chacune des parcelles. La Chambre Régionale d'Agriculture Nouvelle-Aquitaine dégage donc toute responsabilité quant aux décisions prises par les agriculteurs pour la protection de leurs cultures. Celle-ci se décide sur la base des observations que chacun réalise sur ses parcelles et s'appuie le cas échéant sur les préconisations issues de bulletins techniques (la traçabilité des observations est nécessaire).

" Action pilotée par le Ministère chargé de l'agriculture et le Ministère de l'Ecologie, avec l'appui financier de l'Agence Française de Biodiversité, par les crédits issus de la redevance pour pollutions diffuses attribués au financement du plan Ecophyto "