



# Vigne

Edition **Charentes**

Bulletin disponible sur [bsv.na.chambagri.fr](http://bsv.na.chambagri.fr) et sur le site de la DRAAF [draaf.nouvelle-aquitaine.agriculture.gouv.fr/Bulletin-de-sante-du-vegetal](http://draaf.nouvelle-aquitaine.agriculture.gouv.fr/Bulletin-de-sante-du-vegetal)

Recevez le Bulletin de votre choix **GRATUITEMENT** en cliquant sur [Formulaire d'abonnement au BSV](#)

Consultez les **événements agro-écologiques** près de chez vous !

**N°16**  
**16/07/2019**



**Animateur filière**  
Magdalena GIRARD  
**Chambre d'agriculture de la Charente-Maritime**  
magdalena.girard@charente-maritime.chambagri.fr

**Directeur de publication**  
Dominique GRACIET  
Président de la Chambre Régionale Nouvelle-Aquitaine  
Boulevard des Arcades  
87060 LIMOGES Cedex 2  
[accueil@na.chambagri.fr](mailto:accueil@na.chambagri.fr)

**Supervision**  
DRAAF  
Service Régional de l'Alimentation Nouvelle-Aquitaine  
22 Rue des Pénitents Blancs  
87000 LIMOGES  
Site de Bordeaux

*Reproduction intégrale de ce bulletin autorisée.  
Reproduction partielle autorisée avec la mention « extrait du bulletin de santé du végétal Nouvelle-Aquitaine Vigne / Edition Charentes N°16 du 16/07/2019 »*

## Ce qu'il faut retenir

### Phénologie

- **Stade moyen (Ugni blanc) : 32** – pré-fermeture de la grappe.

### Mildiou

- **Risque potentiel toujours en baisse.**

### Oïdium

- **Risque en hausse, mais sensibilité des grappes moindre.**

### Black-rot

- **Risque stable, conditions défavorables.**

### Eudémis

- **Deuxième vol actif.**

Le bulletin de cette semaine est réalisé à partir des premières données d'observations du réseau de parcelles, complétées par des données « tour de plaine ».

La qualité des données du BSV dépend, en grande partie, de la qualité et de la taille du réseau d'observations du vignoble Charentais. Participez, vous aussi, tout au long de la saison à l'amélioration du réseau d'observations du BSV en multipliant vos signalements (maladies, ravageurs, événements climatiques...) sur le site [Web Alerte Vigne](#).



## Phénologie

---

L'Ugni blanc est au stade moyen 32, pré-fermeture de la grappe. Le nombre de feuilles moyen est de 20.3 (+ 0.8 feuilles depuis la semaine dernière) et la longueur moyenne des rameaux est de 152.1 cm (+5.6 cm depuis la semaine dernière).

Le stade de la vigne évolue normalement pour cette période de l'année, la fermeture de la grappe va bientôt se généraliser.

Par contre, la croissance des rameaux ralentit fortement. Beaucoup de rameaux ne poussent plus, leurs apex se dessèchent. Seuls quelques-uns plus vigoureux continuent de s'allonger.



Ugni blanc - stade 32 (pré-fermeture de la grappe)



Coulure et millerandage - Bords de Gironde

## Climatologie

---

### → De la semaine passée

#### Températures

Les températures de la semaine passée ont légèrement baissé, avec 22.2°C en moyenne.

#### Pluies

Sur la semaine passée, le réseau de stations météo n'a enregistré quasiment aucune pluie, sauf 2.2 mm pour Ars en Ré.

### → Prévisions météo

Les prévisions météo annoncent encore de la chaleur sans précipitations.

## Maladies

---

### → Mildiou

#### Observations

L'ensemble des témoins présente du mildiou, à l'exception du témoin de l'île de Ré, très fortement touché par l'oïdium. En moyenne, 62 % des ceps sont atteints dans le réseau de parcelles témoins, mais pour un tiers d'entre elles, 100 % des ceps sont aujourd'hui touchés. Cependant, de nombreux témoins présentent en réalité peu de symptômes : Arthenac, Burie, Chérac, Genté, Arces, Aujac, Bouteville, Mons, Nercillac, Salles d'Angles, Jarnac, Sonnac et Siecq.

Les attaques sur feuilles ont augmenté légèrement depuis la semaine dernière : on note une fréquence d'attaque de 33 % (contre 27 % la semaine dernière), avec une intensité de 6,6 %, au lieu de 5,9 %.

Sur grappes, l'attaque s'accroît : 34 % des grappes sont atteintes en moyenne (contre 23 % la semaine dernière). Dans 13 témoins, l'attaque concerne plus de 70 % des grappes (Birac, Pons, Berneuil, Saintes, Foussignac, mais aussi Champagnac, Juillac le Coq, Saint Même les Carrières, Sigogne, Saint Dizant du Gua, Saint Sulpice de Cognac, Bréville, et Saint Simeux).

Trois nouvelles parcelles de référence présentent des symptômes (Givrezac, Montguyon, Genté) portant à 9 le nombre de parcelles traitées touchées sur les 19 parcelles du réseau. Les fréquences et intensités d'attaque restent toutefois faibles, on compte en moyenne 12 % des ceps et 3 % des feuilles atteintes (intensité d'attaque de 0,1 %). Une seule parcelle est fortement atteinte et présente du mildiou sur grappes.



**Mildiou sur feuille et rot brun – TNT de Genté et Rouillac**  
(Crédit photos : L. Duchêne – CARC)

## Modélisation (source IFV)

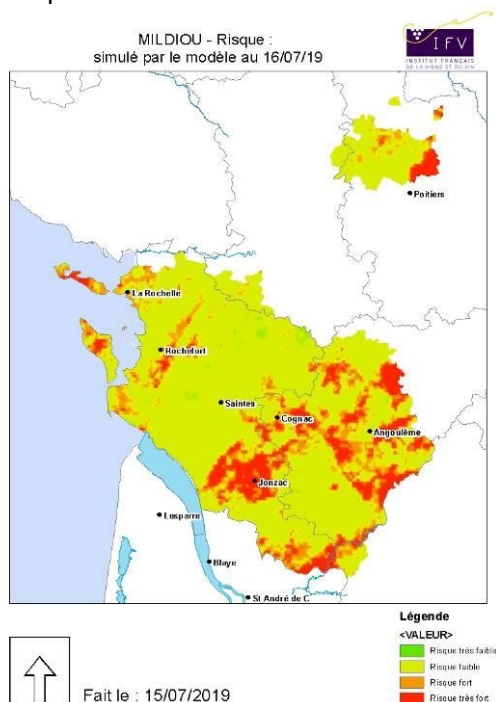
### Sur la semaine passée

Au cours de la semaine dernière, les zones concernées par un risque potentiel faible se sont encore agrandies, grâce aux conditions climatiques chaudes et sèches. Néanmoins, un risque potentiel fort s'est maintenu sur plusieurs zones du vignoble. A ce jour, sur nos 90 points de calcul, 35 % sont toujours concernés par un risque potentiel fort à très fort. Aucune nouvelle contamination n'a été calculée par le modèle.

### Dans les trois jours à venir

Les deux prévisions météorologiques, la plus probable et la plus sèche, annoncent une absence de pluie. L'hypothèse la plus humide annonce des pluies inférieures à 1 mm. Les températures seront de 12-15°C pour les minimales et 28-30°C pour les maximales.

Dans les trois jours à venir et quelle que soit l'hypothèse retenue, le risque potentiel va poursuivre sa baisse sur le vignoble. Le modèle n'indique aucune nouvelle contamination.



### Evaluation du risque :

**Risque potentiel toujours en diminution, conditions défavorables. Baisse de la sensibilité des grappes.**



**Risque de nouvelles contaminations très faible**

**Méthodes alternatives :**

- Rogner pour éliminer les jeunes feuilles sensibles.

➔ **Alerte résistances**

Les couples « Mildiou - QioI, QiI ou fluopicolide », soit l'amétoctradine, l'amisulbrom, la cyazofamide et le fluopicolide sont exposés à un risque de résistance. Si vous rencontrez des suspicions de résistances concernant ces bioagresseurs, n'hésitez pas à nous contacter pour effectuer un prélèvement pour analyse en laboratoire (gratuit) : [magdalena.girard@charente-maritime.chambagri.fr](mailto:magdalena.girard@charente-maritime.chambagri.fr) tél 06.89.10.19.27.

Méthodes de gestion des résistances :

- **Diversifier** les **pratiques** (agronomie, prophylaxie, méthodes alternatives, auxiliaires)
- Utiliser une **dose adaptée**
- **Associer** les modes d'action lors d'une application (si possible)
- **Diversifier** des modes d'action **dans le temps** (au cours d'un programme de traitement et d'une année à l'autre)
- **Diversifier** les programmes de traitement **dans l'espace** (Mosaïque spatiale)

Le site du **réseau R4P** recueille de nombreuses informations sur les résistances (définitions, classification unifiée, notes de gestion, rapports, liste des cas de résistance) : <https://www.r4p-inra.fr/fr/home/>

➔ **Oïdium**

Observations

Les sorties d'oïdium s'accroissent cette semaine dans les témoins non traités. Deux nouvelles parcelles sont touchées (Montils et Pons), portant à 15 le nombre de témoins atteints sur 48. La fréquence moyenne d'attaque sur le réseau est de 7 % des ceps touchés (contre 2,4 la semaine dernière), avec 4 % des feuilles et 5 % des grappes. Les intensités d'attaque restent faibles (entre 1,25 et 1,5 %). Seules trois parcelles sont très fortement touchées, celles de l'île de Ré et de Rouillac (70 % des grappes atteintes), et celle de Chérac (50 % des grappes).

Sur les 19 parcelles de référence, une présente les tous premiers symptômes d'oïdium (Coux près de Montendre).

Des taches éparses ont été observées sur feuilles, dans des parcelles traitées sur les Bords de Gironde. On observe également, très localement, la présence d'oïdium sur feuilles et grappes sur d'autres secteurs, notamment à Saintes et à Malvieille.

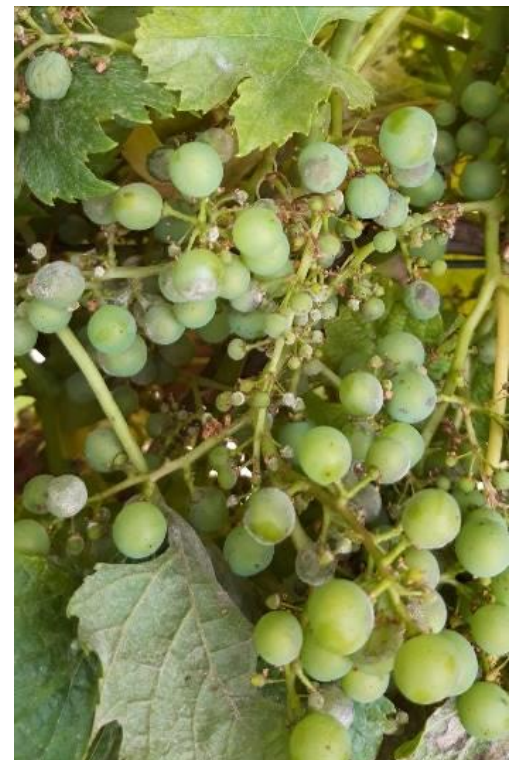
Modélisation (source IFV)

**Sur la semaine passée**

Au cours de la semaine dernière, le risque potentiel fort s'est généralisé à l'ensemble du vignoble. Aucune nouvelle contamination n'a été calculée par le modèle.

**Dans les trois jours à venir**

Aucune évolution notable n'est relevée dans les trois jours à venir. Le modèle n'indique aucune nouvelle contamination quelle que soit l'hypothèse météorologique.



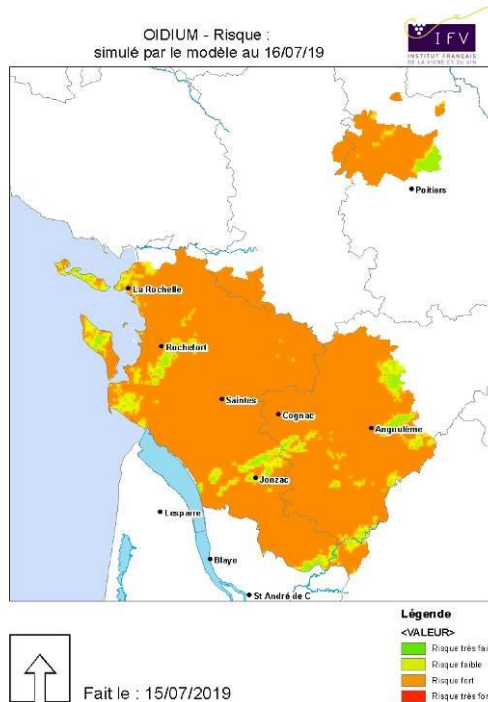
**Oïdium sur grappe – Malvieille**  
(Crédit photo J.Ch. Gérardin – Ets Etourneaud)

**Evaluation du risque :**

**Risque toujours en augmentation, sensibilité des grappes de plus en plus faible.**



**Risque majoritairement fort  
mais peu de contaminations probables**



📖 Consultez la fiche « [oïdium](#) » du Guide de l'Observateur

## → Black-rot

### Observations



**Symptômes récents de Black rot sur grappe – TNT Chadenac**  
(Crédit photo S. Pelletier – CA17)

Presque tous les témoins présentent du black-rot. Les symptômes sur feuilles évoluent peu cette semaine (9,2 % des feuilles atteintes contre 8,7 % la semaine dernière), mais les symptômes sur grappes s'accroissent : 18 parcelles présentent des symptômes sur grappes, contre 8 la semaine dernière. La fréquence moyenne d'attaque sur grappes est passée de 1 % à 5 % cette semaine (les témoins de Foussignac, Graves Saint Amant et Juillac le Coq présentent entre 30 et 50 % des grappes touchées). L'intensité d'attaque sur grappes reste toutefois faible (0.4 %).

Six parcelles de référence sur 19 présentent du black-rot sur feuilles de façon modérée. Une seule parcelle présente quelques symptômes sur grappes (Saint Quantin de Rançanne).

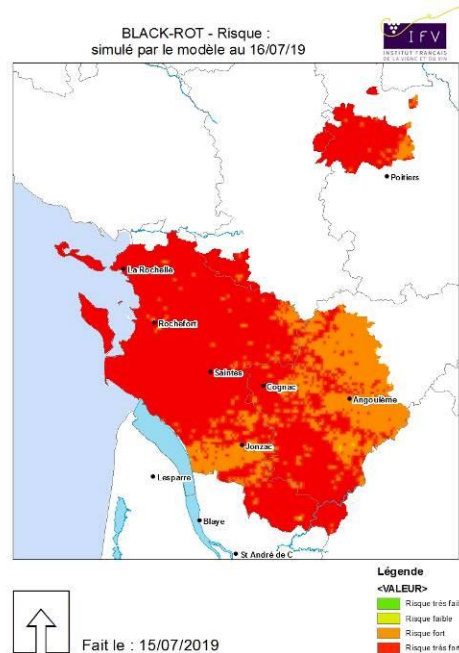
### Modélisation (source IFV)

#### Sur la semaine passée

Au cours de la semaine dernière, le risque potentiel est resté majoritairement fort à très fort sur le vignoble. Aucune nouvelle contamination n'a été calculée par le modèle.

#### Dans les trois jours à venir

Aucune évolution notable du risque potentiel ne devrait intervenir dans les trois jours à venir. Le modèle n'indique aucune nouvelle contamination quelle que soit l'hypothèse météorologique.



**Evaluation du risque :  
Pression parasitaire stable, conditions défavorables.**



Consultez la fiche « [black-rot](#) » du Guide de l'Observateur

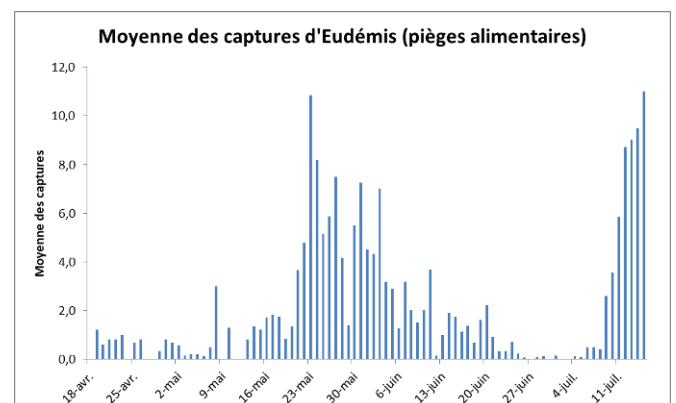
**Contrôlez vos parcelles pour évaluer l'état sanitaire de votre vignoble**

## Ravageurs

### → Tordeuses

Les captures d'Eudémis de deuxième génération dans les pièges alimentaires sont significatifs sur les secteurs nord (Mons) et centre du vignoble (Angeac Champagne, Eraville, Juillac le Coq, Jurignac, Mérignac, Segonzac). Le début de vol est confirmé au 10 juillet avec une forte activité le week-end dernier. A ce jour, aucune ponte n'est observée.

Le vol de Cochylis ralentit.



### → Cicadelles vertes

Très peu de larves sont observées pour le moment.

#### Méthodes alternatives :

L'argile kaolinite calcinée joue un rôle de barrière minérale vis-à-vis des larves de cicadelles vertes. Elle rend la vigne beaucoup moins attractive, perturbe les déplacements de l'insecte, l'alimentation et les pontes. Un traitement à l'argile peut être réalisé cette semaine sur des parcelles à risque pour limiter les dégâts de fin de saison.

## Le Mémo de l'Observateur

### A faire :

- **Effectuer les prélèvements pour les analyses de résistances.**
- **En cas de forte attaque, réduire la taille des témoins mais garder suffisamment de ceps pour poursuivre les observations.**
- **Continuer les suivis phénologie/croissance.**
- **Continuer les relevés de pièges chromatiques et les comptages de larves de cicadelles vertes sur la face inférieure de 100 feuilles.**
- **Détecter les taches de mildiou, d'oïdium et de Black-rot, surveiller les grappes.**
- Relever les pièges sexuels et alimentaires.
- Enregistrer les observations dans Epicure.

Vous retrouverez tous les protocoles et tutoriels des suivis BSV en [cliquant ici](#)

N'hésitez pas à nous demander le Guide de l'Observateur, également [disponible en ligne](#)

**Les structures partenaires dans la réalisation des observations nécessaires à l'élaboration du Bulletin de santé du végétal Nouvelle-Aquitaine - Vigne / Edition Charentes sont les suivantes :** les Chambres d'Agriculture de la Charente et de la Charente Maritime, la Coopérative Agricole d'Achats en Commun et d'Approvisionnement (Île d'Oléron), la Coopérative Agricole de la Région de Cognac, la Coopérative Agricole Terre Atlantique, le Groupe Coopératif Océalia, la Coopérative Agricole du canton de Matha, la Coopérative des Vignerons de l'Île de Ré, Vitivista, le Groupe Isidore, les Ets Fortet-Dufaud, les Ets Soufflet Agriculture, les Ets Landreau et Fils, les Ets Piveteau, les Ets Niort Agricole, BGD Conseil, la FDCETA, la FREDON Poitou-Charentes, l'Institut Français de la Vigne et du Vin, la Station Viticole du BNIC et les Établissements d'enseignement agricole de Saintes, Jonzac, Barbezieux et l'Oisellerie.

**Ce bulletin est produit à partir d'observations ponctuelles réalisées sur un réseau de parcelles. S'il donne une tendance de la situation sanitaire régionale, celle-ci ne peut pas être transposée telle quelle à chacune des parcelles. La Chambre Régionale d'Agriculture Nouvelle-Aquitaine dégage donc toute responsabilité quant aux décisions prises par les agriculteurs pour la protection de leurs cultures. Celle-ci se décide sur la base des observations que chacun réalise sur ses parcelles et s'appuie le cas échéant sur les préconisations issues de bulletins techniques (la traçabilité des observations est nécessaire).**

*" Action pilotée par le Ministère chargé de l'agriculture et le Ministère de l'Ecologie, avec l'appui financier de l'Agence Française de Biodiversité, par les crédits issus de la redevance pour pollutions diffuses attribués au financement du plan Ecophyto ".*