



# Vigne

## N°05

21/04/2020



### Animateur filière

Corinne BORDEAU

**FREDON Nouvelle-Aquitaine**

[corinne.bordeau@fredon-na.fr](mailto:corinne.bordeau@fredon-na.fr)

Suppléance :

Stéphane MESLIER

**FREDON Nouvelle-Aquitaine**

[stephane.meslier@fredon-na.fr](mailto:stephane.meslier@fredon-na.fr)

### Directeur de publication

Dominique GRACIET

Président de la Chambre

Régionale Nouvelle-Aquitaine

Boulevard des Arcades

87060 LIMOGES Cedex 2

[accueil@na.chambagri.fr](mailto:accueil@na.chambagri.fr)

### Supervision

DRAAF

Service Régional

de l'Alimentation

Nouvelle-Aquitaine

22 Rue des Pénitents Blancs

87000 LIMOGES

Supervision site de Bordeaux

*Reproduction intégrale  
de ce bulletin autorisée.*

*Reproduction partielle autorisée*

*avec la mention « extrait du*

*bulletin de santé du végétal*

*Nouvelle-Aquitaine Vigne /*

*Edition Haut-Poitou N°X*

*du JJ/MM/AA»*



## Edition Haut-Poitou

Bulletin disponible sur [bsv.na.chambagri.fr](http://bsv.na.chambagri.fr) et sur le site de la DRAAF [draaf.nouvelle-aquitaine.agriculture.gouv.fr/Bulletin-de-sante-du-vegetal](http://draaf.nouvelle-aquitaine.agriculture.gouv.fr/Bulletin-de-sante-du-vegetal)

Recevez le Bulletin de votre choix **GRATUITEMENT**  
en cliquant sur **Formulaire d'abonnement au BSV**

Consultez les **événements agro-écologiques** près de chez vous !

Dans le contexte actuel de confinement et compte tenu des difficultés de réalisation des observations sur le terrain, les équipes font leur maximum pour offrir une information la plus fiable possible.

## Ce qu'il faut retenir

### Données climatiques

- Quelques averses jusqu'à vendredi.

### Phénologie

- **Chardonnay** : les grappes augmentent de taille, les boutons floraux sont agglomérés.
- **Sauvignon** : 5 feuilles étalées.

### Mildiou

- Risque encore faible.

### Oïdium

- Attention début de risque sur parcelles précoces.

### Vers de la grappe

- Le vol marque le pas.

**Prochain bulletin le mardi 28 avril 2020**

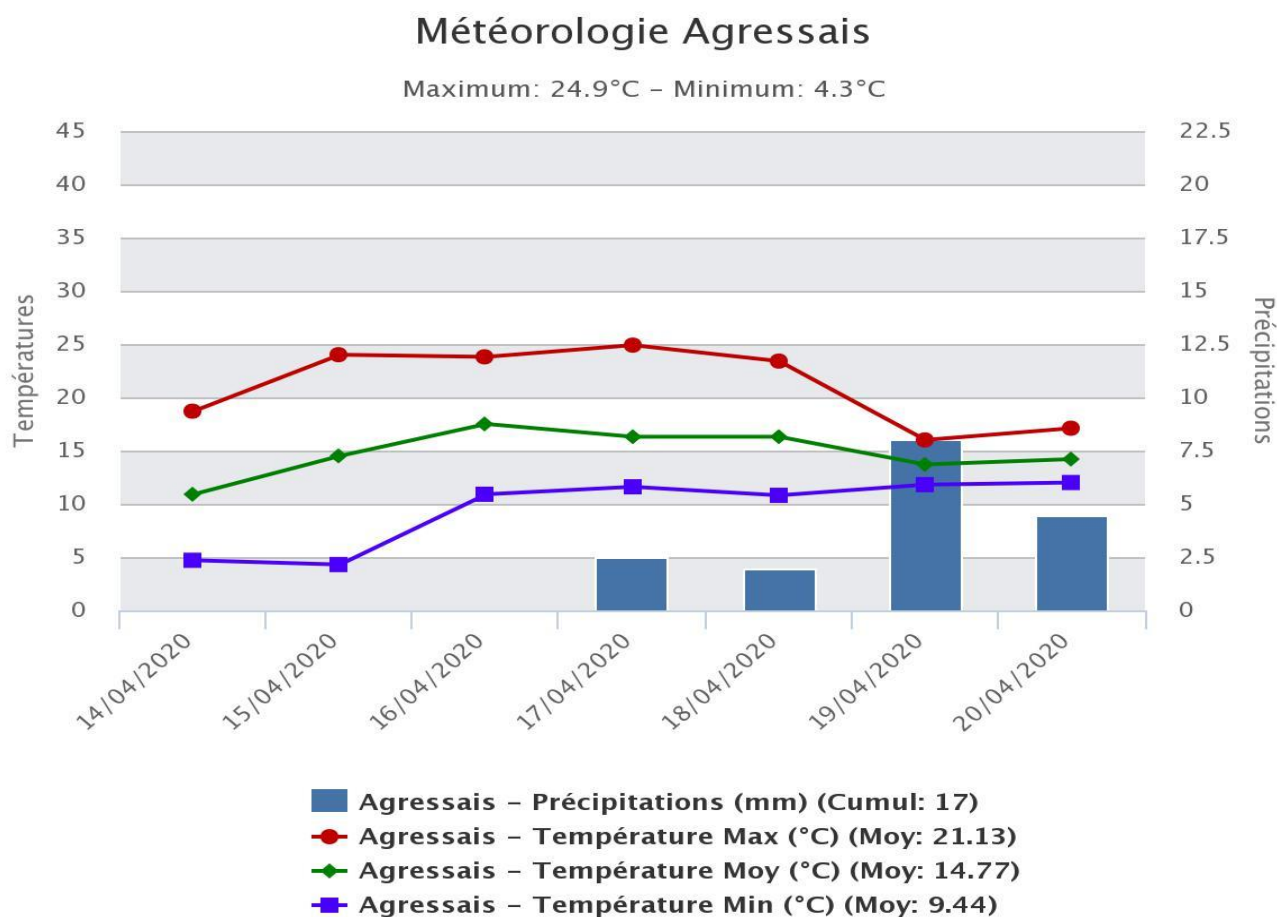
# Conditions climatiques

Normales Climatiques 1981-2010 : POITIERS mois d'avril :

Températures : Minimales : 4,9°C  
Maximales : 15,5°C  
Moyennes : 10,2°C

Précipitation : 56,1 mm

- **La semaine passée (du 14 Avril au 20 Avril)**



© DEMETER

## Pluviométrie

Comme prévu, les conditions climatiques se sont dégradées en fin de semaine. A partir de vendredi, le cumul des précipitations des 4 derniers jours sur la station d'Agressais enregistre 17 mm. Ce qui est relativement conforme aux prévisions annoncées par Météociel.

A ce jour, nous enregistrons depuis le début du mois d'avril 25 mm de précipitations. Notons que les normales saisonnières sont de 56,1 mm.

## Température

Les températures maximales ont été encore supérieures aux données saisonnières. En effet, la moyenne des maximales dépasse 21°C. Soit 5,63°C de plus par rapport aux normales. La moyenne des températures minimales est quant à elles supérieure de 4,5°C.

## La semaine à venir

### Pluviométrie

Quelques averses sont attendues mercredi et jeudi évoluant vers une tendance orageuse vendredi. Celles-ci ne devraient pas dépasser un cumul journalier de 2 mm. Le temps sera nuageux. Le week-end devrait être plus ensoleillé.

### Température

Les températures maximales baissent d'un cran et évolueront entre 18 et 20°C. Les minimales quant à elles oscilleront entre 9°C et 11°C. Des valeurs qui restent supérieures aux normales.

## Stade phénologique (échelle BBCH)

---

Les températures douces de la semaine dernière favorisent la pousse de la vigne.

### Chardonnay

Le stade moyen du Chardonnay est compris entre le stade 53 (les grappes sont nettement visibles) et le stade 55 (les grappes augmentent de taille, les boutons floraux sont agglomérés).

### Sauvignon

Le stade moyen du Sauvignon est le stade 14-15 (quatre à cinq feuilles étalées).



**Chardonnay entre stade 55**

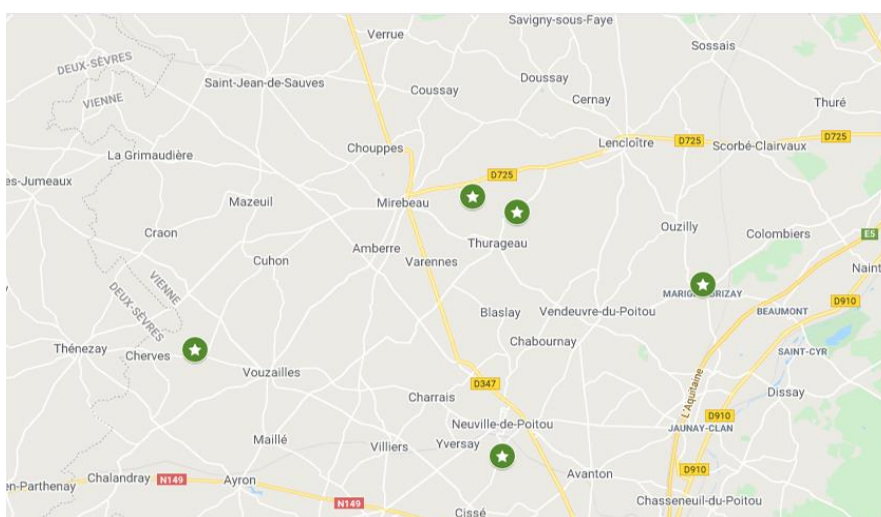


**Sauvignon stade 15**

(Crédit Photo : C. BORDEAU – FREDON NA)

Nous comptons environ trois semaines d'avance sur 2019.

## Réseau des Témoins Non Traités (TNT) en Haut-Poitou en 2020



Cette année le réseau des témoins non traités se compose de 5 parcelles de Chardonnay.

- Neuville du Poitou
- Mirebeau
- Marigny-Brizay
- Agressais
- Maisonneuve

Chaque parcelle témoin est accompagnée de sa parcelle de référence qui est le reste de la parcelle. Celle-ci est conduite de façon conventionnelle.

Le Témoin est arrêté en accord avec le propriétaire lorsque les maladies deviennent trop virulentes.

### • Mildiou

#### Éléments de biologie

Au printemps, à maturité des œufs d'hiver de mildiou, lors des épisodes pluvieux, la libération des zoospores permet les contaminations primaires de printemps. Les premiers symptômes se manifestent une dizaine de jours après, ce qui correspond à la période d'incubation.

Les contaminations secondaires, se produiront par la suite. Elles pourront avoir une période d'incubation plus courte (4 à 5 jours en conditions plus favorables).

#### Suivi des œufs d'hiver

Des échantillons de feuilles de vignes de Charentes sont suivis au laboratoire de la FREDON à Cognac. Les échantillons exploités sont à maturité.

**Remarque : les lots de feuilles de vigne du vignoble du Haut-Poitou n'ont pu être exploités suite au contexte actuel de confinement.**

#### Réceptivité de la vigne

La vigne est réceptive à partir du stade moyen « première feuille étalée ».

#### Durée d'incubation du mildiou en fonction de la température

(Source : Guide Viticulture Durable Charentaise)

Température (°C)	12	14	16	18	20	22	24	26	28
Incubation (jours)	14	10	8	6	5	4	4	4	6

### Prévisions (du 20/04/20) - Météo France

Sur la période du 20 avril au 23 avril, la prévision météorologique la plus probable (H2) annonce 9,2 mm de pluie. Le scénario sec envisage une absence de pluie. Pour l'hypothèse la plus humide, elle annonce un cumul moyen de précipitations de 31 mm. Les températures seront de 11-12°C pour les minimales et 22-23°C pour les maximales.

*Les deux hypothèses météorologiques H1 et H3 n'ont que 10 % de chance d'être dépassées et constituent une limite à la zone d'incertitude due à la prévision météorologique.*

### Situation de J-7 à J

Le risque potentiel est resté faible au cours de la semaine dernière.

Aucune contamination épidémique n'a été enregistrée sur le vignoble

### Simulation de J à J+3

Le modèle indique pour ces prochains jours une situation qui restera globalement défavorable au développement du mildiou.

Aucune contamination épidémique n'est calculée par le modèle dans les trois jours à venir. **D'après le modèle les premières contaminations épidémiques seront possibles à partir de 40 mm de pluie.**



Pampres sauvignon (20/04/20)



Epampreuse

(Crédit Photo : C. BORDEAU - FREDON NA)

### Evaluation du risque :

Le stade moyen de réceptivité est atteint dans toutes les parcelles. Les œufs de mildiou sont mûrs.

Le modèle nous indique que des contaminations épidémiques ne seront possibles qu'à partir de 40 mm de pluies. Les prévisions de précipitations de semaine sont bien en deçà.



**Observations au vignoble :** la pousse de la vigne est très active, nous savons que bien souvent les premières contaminations de mildiou s'observent sur pampres. En effet, cette végétation basse de la vigne est la première touchée par les éclaboussures de pluies sur le sol, apportant avec elles les premières contaminations par le mildiou. Les **pampres sont des échelles à mildiou**.

#### Méthodes alternatives :

Epamprage, travail du sol et/ou enherbement sont des moyens pour limiter l'effet « splashing » (éclaboussures) et minimiser les premières contaminations.

 Consultez la fiche « [mildiou](#) » du Guide de l'Observateur

### • Oïdium

La période de **réceptivité maximale se situe entre le stade 57 (boutons floraux séparés), et le stade 79 (fin de la fermeture de la grappe)**.

Modélisation (Bulletin de Modélisation des Risques : IFV)

#### Situation de J-7 à J

Selon le modèle, les conditions sont restées favorables au champignon sur l'ensemble du territoire. Aucune contamination n'a été enregistrée sur le vignoble.

#### Simulation de J à J+3

Le modèle indique pour ces prochains jours, une situation qui restera globalement favorable au développement du champignon.

Dans les trois prochains jours, les premières contaminations épidémiques sont calculées de manière éparse sur le nord du vignoble du Haut Poitou.

#### Evaluation du risque :

Dans certaines parcelles de chardonnay ou autres cépages précoces, le stade de sensibilité (boutons floraux séparés) pourra être atteint dès cette fin de semaine. Les températures douces et un ciel couvert sont des conditions favorables à l'oïdium. Le modèle calcule un risque de contamination.



Risque favorable

 Consultez la fiche « [oïdium](#) » du Guide de l'Observateur

## Ravageurs

### • Vers de la grappe

#### Quelques éléments de biologie

Les adultes issus des chrysalides hivernantes sortent en avril. Au début du 1<sup>er</sup> vol les mâles sortent avant les femelles. Nous notons un décalage d'environ une semaine.

La période de vol dure environ un mois.

Les papillons sont nocturnes. Les œufs sont déposés sur les boutons floraux et sur les feuilles. Ils sont pondus isolément. Une femelle peut pondre une cinquantaine d'œufs au cours de sa vie qui dure une dizaine de jours. L'incubation des œufs dure entre huit et quinze jours.

La chenille présente un stade baladeur puis elle perfore les boutons floraux qu'elle agglomère par un fil soyeux : le glomérule. La nymphose dure une quinzaine de jours.

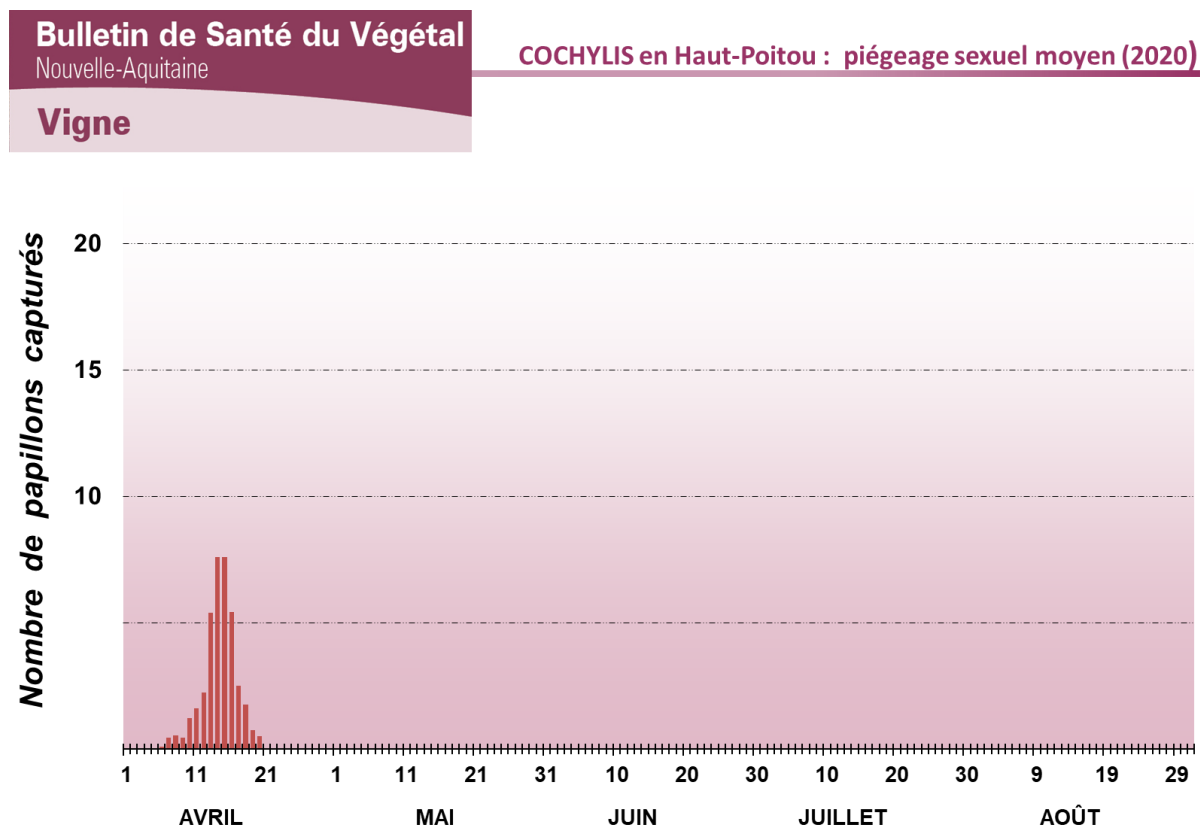
## Le réseau de piégeage

Le réseau de piégeage est constitué de 26 pièges à phéromones de Tordeuses : soit 13 Eudémis et 13 Cochylys.

Les relevés sont réalisés 3 fois par semaine par les observateurs puis les informations sont transmises par les viticulteurs à l'animatrice(eur) BSV par mail.

La saisie des données hebdomadaires permet d'élaborer une courbe de vol. Les comptages des glomerules, des œufs et des perforations permettent de faire des évaluations des risques phytosanitaires.

### Observations au vignoble



Les pluies de ces derniers jours ont fortement impacté le vol de première génération de Cochylys.

- Pour **Cochylis** : comme la semaine dernière 6 pièges sur 13 ont capturé des papillons. Mais les pluies du week-end ont provoqué un arrêt du piégeage. Le total des captures de la semaine s'élève à 222 dont seulement 36 captures sur les trois derniers jours. Comme la semaine dernière le piège de Thurageau est le plus actif.
- Pour **Eudémis** : comme chaque année le vol d'Eudémis reste discret. 4 pièges sur 13 ont capturé des papillons. 22 papillons ont été piégés principalement sur Marigny-Brizay.

[📖 Consultez la fiche technique « vers de la grappe »](#)

## • Erinose

### Observations au vignoble

Sur 11 parcelles de référence observées, 7 parcelles présentes des symptômes d'érinose d'intensité variable mais toutes sont actuellement en cours de dilution grâce à la pousse active de la vigne.



#### Boursouflures d'érinose

Crédit Photo : C. BORDEAU – FREDON NA

### Evaluation du risque :

Bien que spectaculaire, l'Érinose est généralement sans incidence sur la vigne. Les acariens prédateurs d'acariens, notamment les typhlodromes, régulent naturellement les phytoptes de l'Érinose et contribuent à maintenir ces derniers à des niveaux acceptables : **le risque est faible.**



 Consultez la fiche « [érinose](#) » du Guide de l'Observateur

## Le Mémo de l'Observateur

### A faire :

- **Les observations phénologiques**
- **Les observations hebdomadaires**
- **Les relevés des pièges tordeuses**

Vous retrouverez tous les protocoles et tutoriels des suivis BSV en [cliquant ici](#)

**Les structures actuelles partenaires dans la réalisation des observations nécessaires à l'élaboration du Bulletin de santé du végétal Nouvelle-Aquitaine - Vigne / Edition Haut-Poitou sont les suivantes :** un réseau d'observateurs (viticulteurs ou techniciens), coordonné par la FREDON de Poitou-Charentes, le Syndicat du Haut Poitou, la Coopérative Loire Vini Viti Distribution (LVVD), la Coopérative Terrena, les Etablissements Soufflet, l'Institut Français de la Vigne et du Vin.

*Ce bulletin est produit à partir d'observations ponctuelles réalisées sur un réseau de parcelles. S'il donne une tendance de la situation sanitaire régionale, celle-ci ne peut pas être transposée telle quelle à chacune des parcelles. La Chambre Régionale d'Agriculture Nouvelle-Aquitaine dégage donc toute responsabilité quant aux décisions prises par les agriculteurs pour la protection de leurs cultures. Celle-ci se décide sur la base des observations que chacun réalise sur ses parcelles et s'appuie le cas échéant sur les préconisations issues de bulletins techniques (la traçabilité des observations est nécessaire).*

*" Action pilotée par le Ministère chargé de l'agriculture et le Ministère de l'Ecologie, avec l'appui financier de l'Office Français de la Biodiversité, par les crédits issus de la redevance pour pollutions diffuses attribués au financement du plan Ecophyto ".*