



# Vigne

**N°15**  
**02/07/2019**



### Animateur filière

Marie-Hélène MARTIGNE  
Chambre d'agriculture  
de Gironde

[mh.martigne@gironde.chambagri.fr](mailto:mh.martigne@gironde.chambagri.fr)

### Suppléance :

François BALLOUHEY  
Chambre d'agriculture  
de Dordogne

[Francois.ballouhey@dordogne.chambagri.fr](mailto:Francois.ballouhey@dordogne.chambagri.fr)

### Directeur de publication

Dominique GRACIET  
Président de la Chambre  
Régionale Nouvelle-Aquitaine  
Boulevard des Arcades  
87060 LIMOGES Cedex 2  
[accueil@na.chambagri.fr](mailto:accueil@na.chambagri.fr)

### Supervision

DRAAF  
Service Régional  
de l'Alimentation  
Nouvelle-Aquitaine  
22 Rue des Pénitents Blancs  
87000 LIMOGES

Supervision site de Bordeaux

Reproduction intégrale  
de ce bulletin autorisée.

Reproduction partielle autorisée  
avec la mention « extrait du  
bulletin de santé du végétal  
Nouvelle-Aquitaine Vigne /  
Edition Nord Aquitaine  
N°15 du 02/07/19 »



**Edition Nord Aquitaine**  
(Départements 24/33/47)

Bulletin disponible sur [bsv.na.chambagri.fr](http://bsv.na.chambagri.fr) et sur le site de la DRAAF  
[draaf.nouvelle-aquitaine.agriculture.gouv.fr/Bulletin-de-sante-du-vegetal](http://draaf.nouvelle-aquitaine.agriculture.gouv.fr/Bulletin-de-sante-du-vegetal)

Recevez le Bulletin de votre choix **GRATUITEMENT**  
en cliquant sur [Formulaire d'abonnement au BSV](#)

Consultez les [événements agro-écologiques](#) près de chez vous !

## Ce qu'il faut retenir

### Phénologie

- Stade moyen entre « K31-Grain de pois » et « K32-préfermeture ».

### Prévisions météorologiques

- Temps chaud et sec jusqu'à ce week-end suivi d'une éventuelle dégradation.

### Mildiou

- Risque en diminution : contamination uniquement si pluies > 2 mm.

### Black rot

- Risque fort : faibles contaminations en cas de pluies abondantes.

### Oïdium

- Risque fort : conditions favorables.

### Vers de la grappe

Début du vol Eudémis confirmé sur et pontes observées.

### Rappel : résistances aux produits de protection des plantes

En cas de suspicion, des prélèvements sont possibles,  
analyse gratuite.

Le bulletin de cette semaine est réalisé à partir des données d'observations du réseau de parcelles, complétées par des données « tour de plaine ».

La qualité des données du BSV dépend, en grande partie, de la qualité et de la taille du réseau d'observations du vignoble Aquitain. Participez, vous aussi, tout au long de la saison à l'amélioration du réseau d'observations du BSV en multipliant vos signalements (maladies, ravageurs, événements climatiques...) sur le site [Web Alerte Vigne](#) ou sur l'[application smartphone Web Alerte Vigne](#)

## Données météorologiques de la semaine passée

### • Températures

Cette semaine, les températures ont été très chaudes voire caniculaires. En effet, la température moyenne observée en nord Aquitaine a gagné 5°C par rapport à la semaine précédente, soit 24,1°C (entre 23°C à Vensac (33) et 25,4°C à Thézac (33)). Les températures moyennes minimales les plus basses ont été enregistrées à Seyches (47), 17,1°C (18,1°C en moyenne sur le nord Aquitaine), et les températures moyennes maximales les plus élevées ont été enregistrées à Sainte Livrade (47), 33°C (30,8°C en moyenne sur le nord Aquitaine).

### • Pluviométries

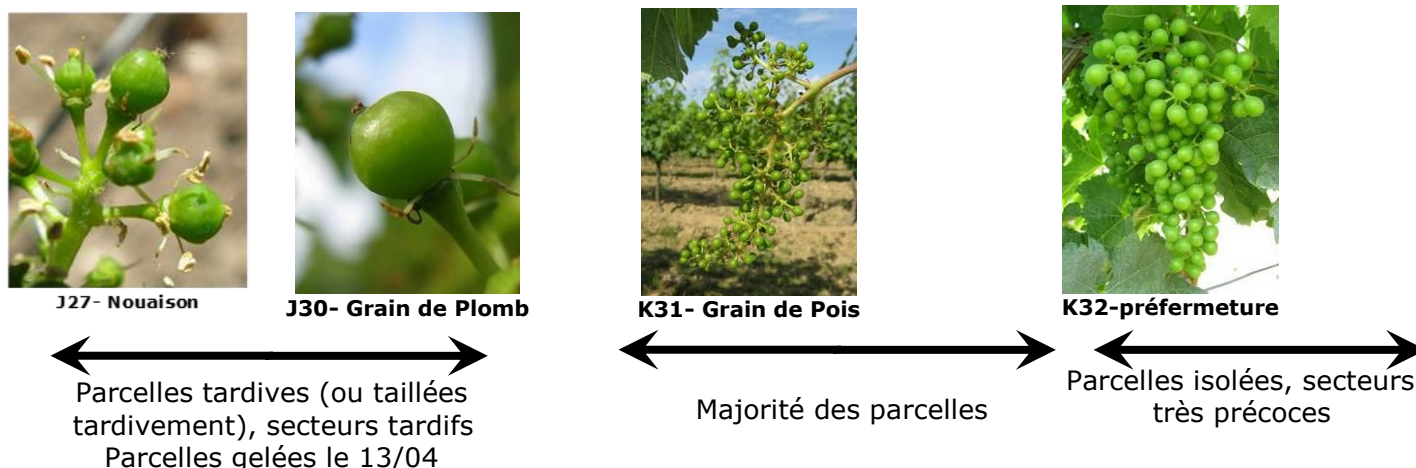
Durant la semaine passée, le temps a été quasiment sec hormis localement quelques ondées ou averses orageuses. Le cumul moyen enregistré est < à 1 mm. Le plus fort cumul a été enregistré à Seyches (33), 4,6 mm.

## Etat général du vignoble

### • Stades phénologiques

Avec ces températures plus qu'estivales et l'eau disponible dans les sols, la pousse a continué à être particulièrement très active cette semaine. De plus, ce temps a également permis une évolution rapide des grappes et un fort grossissement des baies. En effet, la fermeture de la grappe s'approche. Le stade moyen de la vigne se trouve entre « K31-Grain de pois » et « K32-préfermeture ».

Toutefois, nous observons, sur des parcelles isolées et abritées, et sur secteurs plus précoces, déjà le stade « K32-Préfermeture ».



**Concernant les parcelles gelées le 13/04 et/ou le 5-6/05**, le stade des inflorescences reste toujours très hétérogène au sein des parcelles : I26-Fin floraison à J30-Grain de plomb.

Les symptômes de coulure, visibles la semaine dernière dus, aux conditions défavorables lors de la floraison, semblent se compenser en partie avec le grossissement des baies. Ce phénomène est très hétérogène dans le vignoble et peut être ponctuellement plus marqué avec parfois du millerandage.

Toutefois, les symptômes de coulure et millerandage semblent plus marqués sur les parcelles gelées, partiellement gelées et/ou à la limite du gel.

## Maladies fongiques

### • Mildiou

#### Rappel des éléments de biologie

Les conditions nécessaires pour les contaminations de mildiou sont les suivantes :

- Températures moyennes supérieures à 11°C,
- Pluviométrie suffisante.

### Méthodes alternatives :

- Éliminez les pampres qui sont plus particulièrement sensibles aux contaminations primaires de par leur proximité avec le sol (surtout en début de saison).
- Limiter la vigueur des vignes au potentiel de récolte nécessaire et suffisant aux objectifs de production.
- Réduire l'humidité des parcelles (enherbement maîtrisé, gérer les couverts semés, drainage, combler les mouillères...).

### Modélisation (source IFV)

Les simulations sont établies à partir d'hypothèses météorologiques avec des hauteurs moyennes de pluie suivantes :

- H1 : 0.1 mm soit 0.1 mm
- H2 (la plus probable) : 0.6 mm, 0.6 mm et 0.9 mm soit 2.1 mm
- H3 : 3.2 mm, 2.6 mm, 2.5 mm et 0.2 mm soit 8.4 mm

Les températures minimales resteront plus ou moins stationnaires et se situeront entre 18 et 19°C. Les maximales seront en hausse. De 27°C ce début de semaine, elles atteindront 34°C jeudi.

*Les deux hypothèses météorologiques H1 et H3 n'ont que 10% de chance d'être dépassées et constituent une limite à la zone d'incertitude due à la prévision météorologique.*

Situation de J-7 à J	Simulation de J à J+3
<p>Le modèle a indiqué durant la semaine passée que les conditions météorologiques extrêmement chaudes et globalement sèches ont favorisé une diminution généralisée de l'EPI sur l'ensemble du territoire. Cette évolution a été favorable à un affaiblissement du risque potentiel pour les secteurs où l'EPI n'était pas trop élevé : les Graves-Sauternais, l'Entre Deux Mers, le Bergeracois, le Marmandais et ouest du Buzet.</p> <p>Le Médoc, le Bourgeais-Blayais, le Libournais et le Brulhois ont conservé un risque potentiel très fort.</p> <p>Depuis lundi dernier, aucune contamination épidémique n'a été signalée par le modèle.</p>	<p>Cette tendance à la baisse se maintiendra et concernera l'ensemble du territoire les jours prochains dans le cas des scénarii de type H1 ou H2. En cas de précipitations notamment orageuses (H3), un nouveau basculement peut s'opérer avec une aggravation du risque potentiel sur les zones concernées quel que soient les secteurs viticoles.</p> <p>Aucune contamination ne devrait avoir lieu en raison des hauteurs quotidiennes de pluies très faibles et inférieures à 2 mm. Le modèle indique que les points de simulation enregistrant des pluies journalières supérieures peuvent être soumis à de nouvelles contaminations d'au moins 5 points.</p>

### Observation :

**De nouvelles sorties de symptômes ont été signalées cette semaine à la fois sur feuille et sur grappe, principalement sur notre réseau de Témoin non traités, mais également sur certaines parcelles traitées.**

✓ Concernant **notre réseau** observé à ce jour :

- concernant nos **Témoins non traités (TNT)** observés cette semaine, il y a environ 85 % des TNT qui sont touchés sur feuille et 55 % sur grappes, soit une augmentation moyenne de 10 % en 1 semaine. De plus, nous constatons une **augmentation des symptômes sur feuille** liée, cette fois-ci, aux pluies du 18/06 - 21/06 voire 14/06, aux rosées matinales et à l'hygrométrie ambiante. La fréquence moyenne de feuilles touchées est de 20 % alors que l'intensité d'attaque moyenne reste toujours faible (3 %). De plus, nous pouvons observer jusqu'à 75 % des feuilles touchées avec une intensité d'attaque de 15 % (TNT secteur Libournais).

**Sur grappe**, il y a également une **généralisation des sorties** où tous les secteurs sont maintenant concernés. De plus, nous observons une **extériorisation des symptômes plus importante** qui serait en partie liée aux pluies du 11 au 14/06. En moyenne, la fréquence de grappes touchées est de 20 % et l'intensité d'attaque est de 10 %. Le maximum observé est de 75 % des grappes touchées avec une intensité d'attaque moyenne de 50 % (secteur Lot-et-Garonne).

- sur **nos parcelles de référence** traitées, les symptômes semblent stabilisés et ne pas évoluer à la fois sur feuilles et sur grappes. La fréquence moyenne de feuilles touchées reste toujours très faible (2 %), de même que l'intensité d'attaque (< 0,5 %). Sur grappe, la fréquence moyenne et l'intensité d'attaque sont également très faibles : respectivement 2 % et < 1 %.

⇨ Toutefois, il faut relativiser, à nouveau, les résultats car nous n'avons que la moitié des TNT observés et 60 % des parcelles de référence.

✓ **Hors réseau BSV**, quelques nouvelles taches sur feuilles sporulantes (voire toutes récentes) nous sont signalés sur parcelles traitées, ainsi que du Rot gris voire rot brun sur grappes ou portions de grappes. Ces dégâts restent toujours limités voire localisés sur grappes. Toutefois, des sorties sur feuilles de manière plus régulière, voire sur grappes, peuvent être observées ponctuellement sur des vignes mal protégées lors des pluies contaminatrices et/ou sur vigne en retard au niveau des travaux (relevage, épamprages,...) ayant des rameaux retombant voire au sol, et également sur vigne gelées.

• **Nous vous invitons à contrôler vos parcelles pour évaluer l'état sanitaire de votre vignoble.**

**Vous pouvez nous retourner vos observations via le site [Web Alerte Vigne](#) ou l'[application smartphone Web Alerte Vigne](#)**

 **Consultez la fiche « [mildiou](#) » du Guide de l'Observateur**

### **Evaluation du risque 2019 :**

De nouveaux symptômes sur feuille et sur grappe sont à nouveau observés cette semaine en particulier sur TNT, mais également sur vignes traitées. Dans l'ensemble, le vignoble est plutôt sain car les symptômes restent très limités sur parcelles traitées.

**L'extériorisation des symptômes sur feuilles et grappes va continuer à être observée au vignoble suite aux pluies contaminatrices enregistrées le 14/06, 18/06 et 21/06.**

**Hormis les pluies d'aujourd'hui, le temps devrait rester sec jusqu'au week-end avec l'arrivée d'éventuels orages. Tout ceci reste à confirmer en surveillant l'évolution de la météo sur votre secteur.**

⇨ **Vérifier l'état sanitaire de votre vignoble, en particulier sur grappe, pour évaluer le niveau de pression.**

**Rappelons que les grappes sont sensibles jusqu'à fin fermeture de la grappe complète.**

#### **• Parcelle saine :**



**Pas de contamination en absence de pluies**



**Risque favorable aux contaminations en cas de pluies > 2 mm**

#### **• Parcelles avec symptômes (réguliers et actifs) sur feuilles et/ou sur grappes :**



**Risque très favorable aux repiquages dû à l'hygrométrie ambiante et aux rosées matinales et aux contaminations épidémiques sous toutes pluies à venir**





**Tache sporulante face inférieure et Rot brun et Rot gris sur grappe**

© S. ARIBAUD-DA Conseil, M. ROUSSET- CA33, et A. KEREBEL-FREDON AQUITAINE

## • Black-rot

Rappel des éléments de biologie (Cf. BSV du 14/05/19)

Le black-rot a besoin de pluies fréquentes et durables et de températures comprises entre 9°C et au maximum 32°C, son optimum se situant autour de 26°C.

### Facteurs favorisant :

- Présence de baies contaminées momifiées (grappillons non récoltés, restés accrochés au palissage, ou tombés sur le sol) sur la parcelle. Proximité d'une parcelle abandonnée et contaminée.
- Humidité stagnante sur les parcelles.

Fiche pratique en ligne : INRA

### **Méthodes alternatives :**

- Éliminez les baies momifiées (grappillons non récoltés, restés accrochés au palissage) lors de la taille ou du pliage.
- Réduire l'humidité des parcelles (enherbement maîtrisé, drainage, combler les mouillères...).

### Modélisation (source IFV)

Situation de J-7 à J	Simulation de J à J+3
<p>Depuis lundi dernier, le risque potentiel a crû : dans le nord, les zones au risque potentiel les moins forts ont disparu pour une classe de risque plus élevé (fort ou très fort).</p> <p>Aucune contamination épidémique n'a été détectée par le modèle durant la semaine écoulée.</p>	<p>Cette évolution se maintient pour les prochains jours. En cas de pluies plus fréquentes et intenses, le modèle indique un léger ralentissement de ce processus.</p> <p>Le modèle ne prévoit pas de contaminations pour les scénarii météorologiques H1 et H2. En cas de pluies plus importantes (H3), la progression des contaminations restera très restreinte : +0.6 point.</p>

**FTA : Fréquence Théorique d'Attaque**

### Observation :

**De nouvelles sorties sur feuilles et sur grappes ont été observées cette semaine en particulier sur nos Témoin non traité (TNT).**

✓ **Sur notre réseau, de nouvelles taches naissantes voire avec présence de pycnides ont été observé sur nos TNT.** 80 % des TNT exprime des symptômes sur feuille. Nous constatons une augmentation de 5 % des TNT touchés sur feuilles en 1 semaine. Les symptômes sur feuille restent toujours faibles (Fréquence moyenne : 6% et intensité d'attaque moyenne : < 1 %).

Cette semaine, les **symptômes sur grappes commencent à s'extérioriser** sur les TNT. Il y a environ 10 % des TNT qui présentent des symptômes sur baies. La fréquence et l'intensité d'attaque moyenne restent très faibles : respectivement 2,5 % et < 0,5 %.

Sur notre réseau de **parcelles de référence traitées**, il nous a été signalées quelques rares sorties de taches sur feuilles (Fréquence moyenne : 5 % et Intensité d'attaque < 0,5 %). De plus, les premières sorties sur grappes ont été observées sur 1 parcelle. Les dégâts restent limités de 1 à 2 baies.

✓ **Hors réseau BSV**, de nouveaux symptômes nous ont été signalés cette semaine de manière très limitée sur feuilles et sur grappes.



**Black rot sur baies à différents stades**  
© A. KEREBEL- FREDON AQUITAINE

☛ **Nous vous invitons à contrôler vos parcelles pour évaluer l'état sanitaire de votre vignoble.**

**Vous pouvez nous retourner vos observations via le site [Web Alerte Vigne](#) ou l'[application smartphone Web Alerte Vigne](#)**

**📖 Consultez la fiche « [black-rot](#) » du Guide de l'Observateur**

#### **Evaluation du risque 2019 :**

De nouveaux symptômes récents ont été observés sur feuille et sur grappe mais restant très limité à ce jour. Rappelons que les **grappes sont sensibles jusqu'à la fermeture de la grappe.**

#### **Situation globale**



**Pas de contamination en absence de pluies**



**Risque favorable à de faibles contaminations en cas de pluies plus abondantes**

#### **Parcelles présentant des symptômes réguliers sur feuilles (voire grappe)**



**Risque favorable aux contaminations en cas de pluies**

## • **Oïdium**

[Rappel des éléments de biologie](#) (Cf. BSV du 14/05/19)

Ce champignon ne nécessite pas d'eau liquide pour germer et se développer, cependant il requiert une hygrométrie élevée et une faible luminosité. Les pluies fines sont favorables à l'oïdium tandis que les pluies fortes les lessivent. Les spores germent en conditions naturelles à des températures comprises entre 4°C et 35-40°C, avec un optimum de l'ordre de 25 à 30°C avec une humidité relative comprise entre 40 % et 100 %.

[Fiche pratique en ligne : INRA](#)

## Facteurs favorisants :

Vigne vigoureuse, entassement de végétation et forte épaisseur de rognage.

### Méthodes alternatives :

- Limitez la vigueur des vignes,
- Privilégiez les conduites favorisant l'aération de la vigne : palissage soigné, bonne répartition des grappes. Effeuilage côté soleil levant.
- Soignez les relevages.

## Modélisation (source IFV)

Situation de J-7 à J	Simulation de J à J+3
<p>Les conditions météorologiques ont d'après le modèle, été favorables à l'oïdium. L'EPI évolue en ce sens ainsi que le risque potentiel. Ce dernier s'est aggravé essentiellement sur la moitié Sud du Bordelais et l'Ouest de Buzet en passant d'un niveau très faible à fort. Ailleurs la transition est plus lente, le niveau du risque potentiel reste encore pour le moment très faible.</p> <p>Selon le modèle, il n'y a pas eu de contaminations épidémiques la semaine dernière.</p>	<p>Ces prochains jours, le risque potentiel fort va gagner les autres vignobles. Seuls le Fronsadais, la moitié Ouest du Libournais et le Brulhois constitueront les derniers secteurs au risque potentiel très faible.</p> <p>Pour les prochains jours, la progression de la FTA sera très limitée : + 0.4 point. En cas de pluies plus abondantes, d'au moins 4 à 5 mm, la progression sera nettement plus élevée +16.5 points.</p>

**FTA : Fréquence Théorique d'Attaque**

## Observation :

✓ Sur notre réseau BSV, nous constatons également **une évolution des symptômes sur les Témoins non traités**. 30 % des TNT sont touchés sur feuilles et 20 % sur grappes, soit 10 % d'augmentation en 1 semaine.

Sur ces TNT concernés (hormis le Blayais-Bourgeois et Graves-sauternais), les symptômes ont également progressé de manière significative sur feuilles et sur grappes :

- 10 % des feuilles sont touchées en moyenne avec une intensité d'attaque de 1,5 % ;
- 13 % des grappes sont touchées avec une intensité d'attaque moyenne de 4 %.

Le maximum a été observé sur un TNT situé sur le secteur du Libournais : avec 63 % de feuilles touchées avec une intensité d'attaque de 16 %, et 77 % de grappes touchées avec une intensité d'attaque de 47 %.

Egalement, des nouveaux **symptômes sur grappes** ont été observés sur **4 parcelles de référence** traitées situées dans le Lot-et-Garonne et l'entre-deux-mers. Au maximum, 20 % des grappes sont touchées avec 5 % d'intensité d'attaque.

✓ **Hors réseau BSV**, des nouveaux symptômes sur grappes sont également signalés de manière très localisée.



Baie oïdiée © E. REBER – CA33

 Consultez la fiche « [oïdium](#) » du Guide de l'Observateur

### Evaluation du risque 2019 :

Selon le modèle, le risque redevient très favorable. De plus, cette semaine, les conditions climatiques (**couvert, brume matinale, chaleur lourde et/ou orageuse, pluies faibles**) **restent toujours très favorables au développement du champignon** en particulier sur les parcelles présentant des symptômes et/ou à historique.

**Les grappes se trouvent à une période très sensible (jusqu'à fermeture de la grappe).**

Situation globale :



- **Maladies du bois**

Des symptômes d'Esca/BDA nous ont été signalés depuis une dizaine de jours.

## Ravageurs

- **Cicadelles de la Flavescence dorée**

### Observations

Les pièges à cicadelles seront installés prochainement pour le suivi des adultes.

- **Cicadelles vertes**

Les observations de larves de cicadelles se stabilisent, avec une moyenne aux alentours de 10 larves pour 100 feuilles. Les plus fortes densités de cicadelles se situent toujours dans l'est du vignoble Nord-Aquitain (Dordogne, Castillonnais, Duras). De nombreux adultes sont encore observés.

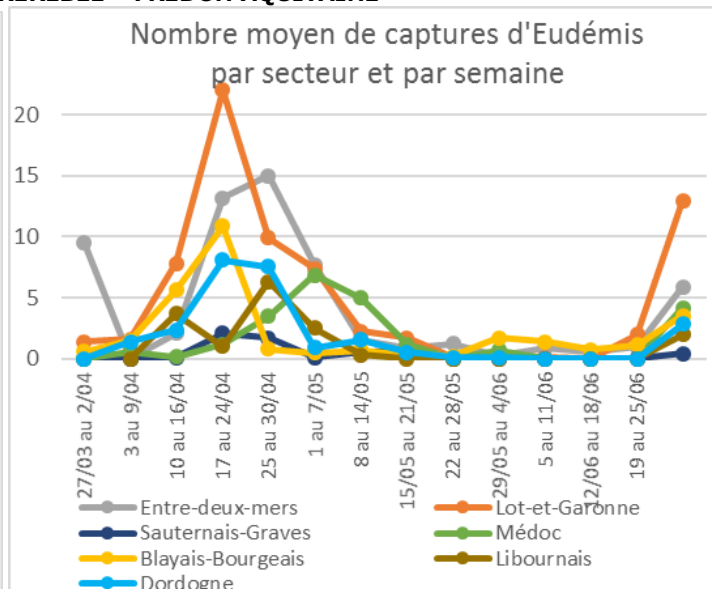
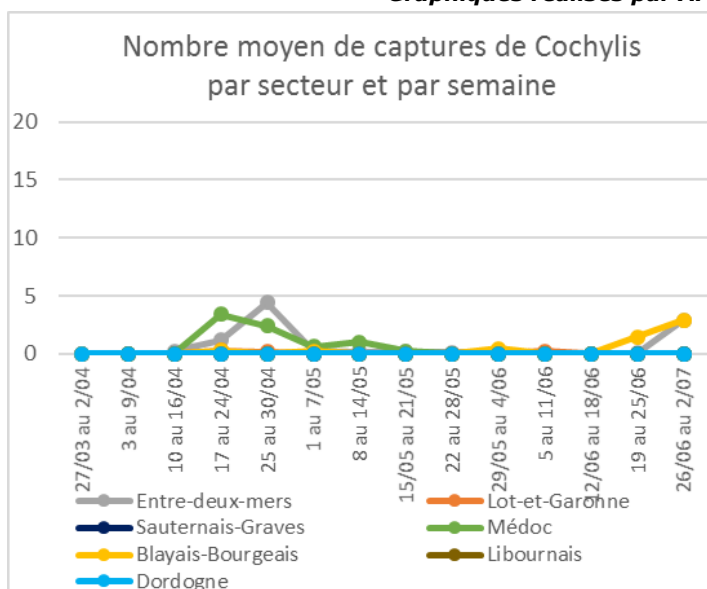
- **Vers de la grappe**

L'évaluation de la **pression vers de grappe** sur les parcelles peut se faire par du **piégeage** et par des **observations** :

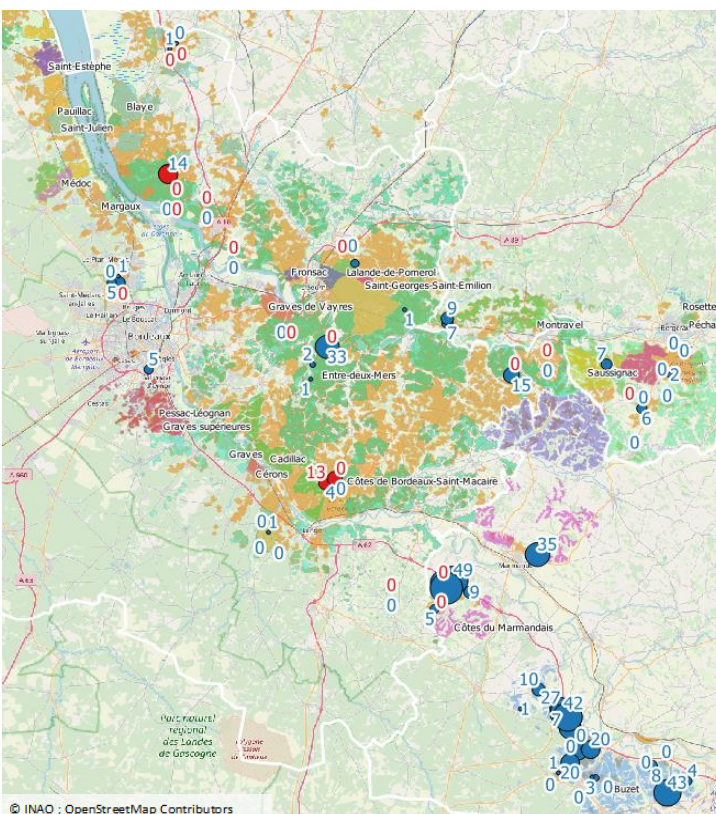
Les pièges permettent de connaître le début, le pic et la fin des vols, ce qui permet d'aller observer les parcelles au bon moment. Le **démarrage du vol est considéré effectif après 3 jours consécutifs de piégeage de papillons**. Les captures permettent de connaître l'étalement du vol des papillons et donc l'étalement d'une génération. Le **piégeage peut donner également une tendance globale de la pression vers de grappe** par rapport à la quantité de papillons piégés mais ne permet pas de définir de manière sûre la pression sur une parcelle donnée.

☛ Seule l'observation des parcelles, avec le **dénombrement des pontes** permet d'estimer la pression sur une parcelle.





Carte des captures d'Eudemis (en bleu) et Cochylis (en rouge) du 26 juin au 02 juillet inclus réalisée par Anthony KEREBEL (FREDON)



- **Eudemis** : une forte augmentation du nombre de captures est observée sur l'ensemble des secteurs du vignoble de Nord-Aquitaine, avec une moyenne de 7.3 papillons piégés par parcelle relevée. Les conditions estivales actuellement rencontrées ces derniers jours ont été favorables à l'émergence des papillons.

- **Cochylis** : le début de vol de seconde génération de Cochylis est également confirmé dans les secteurs Blayais-Bourgeais et l'Entre-Deux-Mers. Dans les autres secteurs, les pièges relevés n'ont capturé aucun papillon. Cependant, le nombre de pièges Cochylis suivis étant plus limité au sein de notre réseau, nous ne pouvons totalement être sûrs de l'absence de papillons. Globalement sur le Nord-Aquitaine, le nombre de papillons reste faible, avec un nombre moyen de papillons par piège de 1,8.

**Observations**

Les premières pontes ont été observées sur les secteurs Libournais, Blayais-Bourgeais, Pays-Foyen, Graves-sauternais, Entre-deux-mers. Il a été observé jusqu'à 10 pontes pour 100 grappes aujourd'hui dans l'Entre-deux-mers (source URAB). En parallèle, des larves de 1<sup>ère</sup> génération peuvent être encore observées sur certaines parcelles provoquant quelques perforations. Ceci laisse présager un vol très étalée en G1. En effet, ce dernier a été perturbé avec les conditions climatiques difficiles.



Larve d'Eudemis 1<sup>ère</sup> génération et pontes d'Eudemis secteur Libournais

© L. BOUIN – VITIVISTA et M. LASSERRE- URAB

📖 Consultez la fiche « [tordeuses](#) » du Guide de l'Observateur

## Rappel : résistances aux produits de protection des plantes



Les couples « Mildiou - QioI, QiI ou fluopicolide » et « Erigéron - inhibiteur ALS » sont exposés à un **risque de résistance**. Si vous rencontrez des suspicions de résistances concernant ces bioagresseurs, n'hésitez pas à nous contacter pour effectuer un prélèvement pour **analyse en laboratoire** (gratuit) : [a.kerebel@fredon-aquitaine.org](mailto:a.kerebel@fredon-aquitaine.org); 07 85 97 72 60.

Méthodes de gestion des résistances :

- **Diversifier** les **pratiques** (agronomie, prophylaxie, méthodes alternatives, auxiliaires)
- Utiliser une **dose adaptée**
- **Associer** les modes d'action lors d'une application (si possible)
- **Diversifier** des modes d'action **dans le temps** (au cours d'un programme de traitement et d'une année à l'autre)
- **Diversifier** les programmes de traitement **dans l'espace** (Mosaïque spatiale)

Le site du **réseau R4P** recueille de nombreuses informations sur les résistances (définitions, classification unifiée, notes de gestion, rapports, liste des cas de résistance) : <https://www.r4p-inra.fr/fr/home/> »

### Prochain bulletin : le mardi 9 juillet

**Les structures partenaires dans la réalisation des observations nécessaires à l'élaboration du Bulletin de santé du végétal Nouvelle-Aquitaine - Vigne / Edition Nord Aquitaine sont les suivantes :** Adar de Castillon et de Ste Foy, Adar de Coutras, Adar des 2 Rives, Adar Haute Gironde, Adar de Langon, Adar du Médoc, Agrobio Gironde, Agrobio Périgord, Antenne Saint Emilion, BGD Conseils, Cave Sauveterre-Blasimon-Espiet, Cave de Buzet, Cave Louis Vallon, Cave du Marmandais, Cave de Monbazillac, Cave des Vignerons de Tutiac, Caves de Rauzan-Grangeneuve, Cave de Sigoules, CDA24, CDA33, Chrysospe eurl, DAconseil, Ets Touzan, Euralis, Fredon Aquitaine, Gdon du Libournais, Grains d'Raisins, Groupe Isidore, IFV, Inovitis, Groupement d'Employeurs du Pays de l'Entre-Deux-Mers, SCA Alliance Aquitaine, Soufflet Vigne, SRA Cadillac, Terres du Sud, Urabl Grézillac, Univitis, Vitivista. Fermes du réseau DEPHY, Viticulteurs.

**Ce bulletin est produit à partir d'observations ponctuelles réalisées sur un réseau de parcelles. S'il donne une tendance de la situation sanitaire régionale, celle-ci ne peut pas être transposée telle quelle à chacune des parcelles. La Chambre Régionale d'Agriculture Nouvelle-Aquitaine dégage donc toute responsabilité quant aux décisions prises par les agriculteurs pour la protection de leurs cultures. Celle-ci se décide sur la base des observations que chacun réalise sur ses parcelles et s'appuie le cas échéant sur les préconisations issues de bulletins techniques (la traçabilité des observations est nécessaire).**

" Action pilotée par le Ministère chargé de l'agriculture et le Ministère de l'Ecologie, avec l'appui financier de l'Agence Française de Biodiversité, par les crédits issus de la redevance pour pollutions diffuses attribués au financement du plan Ecophyto ".