



# Vigne

**N°10**  
**28/05/2019**



### Animateur filière

Marie-Hélène MARTIGNE  
Chambre d'agriculture  
de Gironde

[mh.martigne@gironde.chambagri.fr](mailto:mh.martigne@gironde.chambagri.fr)

### Suppléance :

Jean-Jacques CARRERE  
Chambre d'agriculture  
des Pyrénées-Atlantiques  
[jj.carrere@pa.chambagri.fr](mailto:jj.carrere@pa.chambagri.fr)

### Directeur de publication

Dominique GRACIET  
Président de la Chambre  
Régionale Nouvelle-Aquitaine  
Boulevard des Arcades  
87060 LIMOGES Cedex 2  
[accueil@na.chambagri.fr](mailto:accueil@na.chambagri.fr)

### Supervision

DRAAF  
Service Régional  
de l'Alimentation  
Nouvelle-Aquitaine  
22 Rue des Pénitents Blancs  
87000 LIMOGES

Supervision site de Bordeaux

Reproduction intégrale  
de ce bulletin autorisée.

Reproduction partielle autorisée  
avec la mention « extrait du  
bulletin de santé du végétal  
Nouvelle-Aquitaine Vigne /  
Edition Sud Aquitaine  
N°10 du 28/05/19 »



Edition **Sud Aquitaine**  
(Départements 40/64)

Bulletin disponible sur [bsv.na.chambagri.fr](http://bsv.na.chambagri.fr) et sur le site de la DRAAF  
[draaf.nouvelle-aquitaine.agriculture.gouv.fr/Bulletin-de-sante-du-vegetal](http://draaf.nouvelle-aquitaine.agriculture.gouv.fr/Bulletin-de-sante-du-vegetal)

Recevez le Bulletin de votre choix **GRATUITEMENT**  
en cliquant sur [Formulaire d'abonnement au BSV](#)

Consultez les **événements agro-écologiques** près de chez vous !

## Ce qu'il faut retenir

### Phénologie

- Stade moyen « **H18-Boutons floraux séparés** », voire **1<sup>ères</sup> Fleurs**

### Prévisions météorologiques

- **Beau temps annoncé à partir de jeudi. Surveillez la météo**

### Mildiou – Black rot

**Risque très favorable – pas de contaminations en absence de pluie**

### Oïdium

- **Conditions très favorables**

### Vers de la grappe

**Fin du vol - Glomérules à observer fin de semaine-début de l'autre**

### Cicadelles de Flavescence dorée

**1<sup>er</sup> traitement à partir du 7/06 pour les Landes et du 14/06 pour les Pyrénées-Atlantiques.**

Consulter les [dates complètes ICI](#)

Le bulletin de cette semaine est réalisé à partir des données d'observations du réseau de parcelles, complétées par des données « tour de plaine ».

La qualité des données du BSV dépend, en grande partie, de la qualité et de la taille du réseau d'observations du vignoble Aquitain. Participez, vous aussi, tout au long de la saison à l'amélioration du réseau d'observations du BSV en multipliant vos signalements (maladies, ravageurs, événements climatiques...) sur le site [Web Alerte Vigne](#) ou sur l'[application smartphone Web Alerte Vigne](#).

# Données météorologiques de la semaine passée

## • Températures

Les températures ont été plus clémentes. En effet, la température moyenne observée en sud Aquitaine a de nouveau gagné 1,3°C par rapport à la semaine précédente, soit 15°C (entre 13,8°C à Saint Etienne de Baigorry (64) et 15,7°C à Bellocq Béarn (64)). Les températures moyennes minimales les plus basses ont été enregistrées à Ognoas (40), 10,5°C (11°C en moyenne sur le sud Aquitaine), et les températures moyennes maximales les plus élevées ont été également enregistrées à Ognoas (40), 21,8°C (20,3°C en moyenne sur le sud Aquitaine).

## • Pluviométries

Le cumul moyen enregistré sur la semaine passée est de 16 mm et plus particulièrement suite à un épisode pluvio-orage le 23-24/05. Les plus forts cumuls enregistrés vont, localement, de 40 à 70 mm.

# Etat général du vignoble

## • Stades phénologiques

La pousse de la vigne a de nouveau été active la semaine passée (environ 20 cm). Le stade moyen observé, en sud Aquitaine, est le stade « H17 – Boutons floraux séparés » voire 1<sup>ères</sup> fleurs.

De plus, nous observons toujours, sur des parcelles isolées et abritées, et sur secteurs plus précoces un stade plus avancé « I21- 20 % de la Floraison ».



G15- 7 à 8 Feuilles étalées-  
Boutons agglomérés



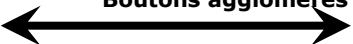
H17-Boutons floraux séparés



I19-1ères Fleurs



I21-20% Floraison



Parcelles tardives (ou taillées  
tardivement),



Majorité des parcelles



Parcelles isolées, secteurs  
très précoces

# Maladies fongiques

## • Mildiou

### Éléments de biologie

Les conditions nécessaires pour les contaminations de mildiou sont les suivantes :

- Œufs de Mildiou mûrs,
- Vigne réceptive (au moins 1 feuille étalée),
- Températures moyennes supérieures à 11°C,
- Pluviométrie suffisante.

### **Méthodes alternatives :**

- Eliminez les pampres qui sont plus particulièrement sensibles aux contaminations primaires de par leur proximité avec le sol (surtout en début de saison).
- Limiter la vigueur des vignes au potentiel de récolte nécessaire et suffisant aux objectifs de production.
- Réduire l'humidité des parcelles (enherbement maîtrisé, gérer vos couverts semés, drainage, combler les mouillères...).

## Modélisation (source IFV)

Les simulations sont établies à partir d'hypothèses météorologiques avec des hauteurs moyennes de pluie suivantes :

- H1 : 0.2 mm, 1.5 mm et 0.3 mm soit 2 mm
- H2 (la plus probable) : 0.7 mm, 3.3 mm et 6 mm soit 10 mm
- H3 : 2.6 mm, 5.4 mm et 6 mm soit 14 mm.

Les températures minimales resteront constantes de 10-11°C en moyenne et les maximales seront en stable entre 17 et 19°C. Dans les massifs pyrénéens, les températures seront plus fraîches de 6 à 8°C pour les minimales et de 13 à 15°C pour les maximales.

Les deux hypothèses météorologiques H1 et H3 n'ont que 10% de chance d'être dépassées et constituent une limite à la zone d'incertitude due à la prévision météorologique

Situation de J-7 à J	Simulation de J à J+3
<p>Des cumuls de pluies élevés de 70 mm dans les massifs à 40 mm dans les vignobles Est du Sud Aquitaine ont été observés. Suite à ces relevés, le modèle a enregistré sur la globalité du territoire une hausse du risque potentiel : il est passé à un niveau fort sur les secteurs de Tursan, Béarn Bellocq et très fort sur le restant du vignoble.</p> <p>Le modèle a détecté de nouvelles contaminations épidémiques sur tous les vignobles. Toutefois, les secteurs ont connu une différence de développement du mildiou. Jurançon, Irouleguy puis Tursan, ont subi des hausses de FTA les plus fortes +1 à +2 points. Le Béarn Bellocq et le Madiran ont enregistré celle la plus faible +0.3 point.</p>	<p>Globalement le niveau de risque potentiel reste stable. Un léger infléchissement s'opèrera sur quelques points de simulations notamment sur les vignobles de Tursan et Béarn Bellocq.</p> <p>Le modèle indique une nouvelle progression de la FTA sur l'ensemble du territoire. Elle sera plus marquée dans les vignobles d'Irouleguy et de Jurançon entre +4 et +5 points. Les territoires plus au Nord seront un peu moins impactés (+1 à +2 points) et enfin Béarn Bellocq devrait connaître une évolution de la FTA la moins forte (+0.4 point). En cas de pluies plus abondantes (H3), seuls les secteurs Béarn Bellocq, Madiran et Tursan, verront une progression de leur FTA plus forte : +2 à +4 points. Ailleurs, elle sera quasi similaire au scénario H2.</p>

*Epi : Etat Potentiel d'Infection ; FTA : Fréquence Théorique d'Attaque*

## Observation :

**De nouvelles taches ont été signalées depuis le 21/05 mais peu nombreuses** sur notre réseau de témoins non traités (à la fois dans les vignoble Landais et Madirannais) et sur parcelles de référence traitées (vignoble des landes). Elles restent de très fréquence et intensité. Dans l'ensemble, les symptômes observés restent peu sporulants.

Toutefois, il y a une forte progression sur un témoin non traité situé dans le Madirannais, signalé la semaine dernière. En effet, il a 12 % des feuilles présentant au-moins une tache mais l'intensité d'attaque reste très faible (<1 %). De plus, il a été aussi observé 2 % d'inflorescences touchées.

Ailleurs, quelques rares nouvelles taches sont signalées sur parcelle traitée hors réseau BSV (Jurançonnais et Irouleguy).



**Tache de Mildiou faces supérieur en cours de nécrose**  
© A. KEREBEL- FREDON AQUITAINE et L. DAVIDOU - CA33

### **Evaluation du risque 2019 :**

Des nouveaux et anciens symptômes sont observés sur le vignoble mais restant toujours de très faible fréquence et intensité, et peu sporulants.

**Des contaminations sont toujours en cours d'incubation issues des pluies du 7 au 9/05 et du 16 au 19/05 et devraient commencer à s'exprimer d'ici la fin de semaine (grâce aux fortes chaleurs annoncées). Elles vont sûrement se suivre rapidement avec les pluies du 23-24/05 (semaine prochaine).**

**Selon le modèle, le risque est fort à très fort mais les conditions restent défavorables pour le champignon au cours de la semaine à venir.** En effet, hormis les pluies de demain, une période de beau temps est annoncée jusqu'à la fin de semaine avec des températures estivales. **Toutefois, un risque d'orage n'est pas à écarter pour le début de la semaine prochaine. Vérifiez bien les prévisions météo sur votre secteur.**

**Vérifier l'état sanitaire d'ici fin de semaine pour évaluer votre pression.**

#### **Situation globale**



**Risque fort à très fort mais pas de contaminations en absence de pluies**

**En cas de sortie de symptômes en fin de semaine, des contaminations secondaires peuvent se produire dues à l'humectation et à la rosée de matin**

*\*Cf. Rappel Modélisation BSV n°3 du 9/04/18*

### ● **Black-rot**

Rappel des éléments de biologie (Cf. BSV du 14/05/19)

Le black-rot a besoin de pluies fréquentes et durables et de températures comprises entre 9°C et au maximum 32°C, son optimum se situant autour de 26°C.

**Le feuillage de la vigne est réceptif de la sortie des premières feuilles à quelques jours après la floraison.**

#### **Facteurs favorisant :**

- Présence de baies contaminées momifiées (grappillons non récoltés, restés accrochés au palissage, ou tombés sur le sol) sur la parcelle. Proximité d'une parcelle abandonnée et contaminée.
- Humidité stagnante sur les parcelles.

Fiche pratique en ligne : INRA

#### **Méthodes alternatives :**

- Eliminez les baies momifiées (grappillons non récoltés, restés accrochés au palissage) lors de la taille ou du pliage.
- Réduire l'humidité des parcelles (enherbement maîtrisé, drainage, combler les mouillères...).

### Modélisation (source IFV)

<b>Situation de J-7 à J</b>	<b>Simulation de J à J+3</b>
D'une façon générale, le modèle indique un niveau de risque potentiel très fort sur le Madiranais et fort pour le reste du territoire. En milieu de semaine, une baisse puis un retour furtif à son niveau initial sont observés sur le Jurançonnais.  De nouvelles contaminations épidémiques sont signalées suite aux pluies de la semaine dernière. La FTA progresse de +1.2 points. D'après le modèle, une progression plus forte est enregistrée sur le Madirannais (+2 points).	Aucune évolution notable n'est relevée par rapport à la situation de risque potentiel actuelle.  Selon le modèle, cette semaine la FTA progressera peu : +0.3 point. Seul le secteur d'Irouleguy connaîtra une progression plus forte de +1.2 points de la FTA. En cas de pluies proches de H3, la hausse de la FTA sera en moyenne de +0.8 point.

**Epi : Etat Potentiel d'Infection ; FTA : Fréquence Théorique d'Attaque**



## Observation :

Il n'y a pas de nouveau symptôme observé cette semaine. Pour information, dans le nord Aquitaine, il y a une généralisation des symptômes sur feuilles mais restant de très faible intensité.



Tache de Black-rot : naissante (à gauche) et avec présence de pycnides (à droite)

© A. KEREBEL- FREDON AQUITAINE

### Evaluation du risque 2019 :

Hormis demain, les conditions météorologiques à venir sont défavorables aux contaminations avec la période de beau temps annoncé. Mais il faut rester vigilant et ne pas écarter d'éventuels orages localisés dues aux fortes chaleurs prévues. Actuellement, **les grappes se trouvent à un niveau de grande sensibilité.**

### Situation générale :



**Risque fort à très fort mais pas de contaminations en absence de pluies**

## • Oïdium

### Rappel des éléments de biologie (Cf. BSV du 14/05/19)

Ce champignon ne nécessite pas d'eau liquide pour germer et se développer, cependant il requiert une hygrométrie élevée et une faible luminosité. Les pluies fines sont favorables à l'oïdium tandis que les pluies fortes les lessivent. Les spores germent en conditions naturelles à des températures comprises entre 4°C et 35-40°C, avec un optimum de l'ordre de 25 à 30°C avec une humidité relative comprise entre 40 % et 100 %.

### Fiche pratique en ligne : INRA

### Facteurs favorisants :

- Vigne vigoureuse, entassement de végétation et forte épaisseur de rognage.

### Méthodes alternatives :

- Limitez la vigueur des vignes,
- Privilégiez les conduites favorisant l'aération de la vigne : Dédoublage, Epamprage de la tête.

### Modélisation (source IFV)

Situation de J-7 à J	Simulation de J à J+3
Exception faite du Béarn Bellocq qui préserve un niveau de risque potentiel fort, le reste du vignoble connaît une diminution de fort à faible.  Le modèle a détecté quelques contaminations épidémiques sauf sur le Madirannais où rien ne se produit.	Aucune modification des conditions de risque décrite en situation n'est prévue.  Cette semaine, les mêmes niveaux de progression sont annoncés sur les mêmes secteurs viticoles que la semaine dernière. La FTA progressera donc de +0.1 à +0.3 point.

**Epi : Etat Potentiel d'Infection ; FTA : Fréquence Théorique d'Attaque**

## Observation :

Des nouvelles taches ont été observées sur le Nord Aquitaine (Cf. photo ci-contre).



Symptômes d'oïdium sur feuille  
© O. Bray- FREDON AQUITAINE

 Consultez la fiche « [oïdium](#) » du Guide de l'Observateur

### **Evaluation du risque 2019 :**

Sous des pluies faibles, le modèle enregistre de faibles contaminations épidémiques, sur l'ensemble du vignoble.

**Soyez vigilant, la vigne entre dans une période de sensibilité au niveau des inflorescences (boutons floraux séparés-Floraison). Les conditions climatiques actuelles (couvert, et/ou orageux) sont favorables au développement du champignon.**

Situation globale :



**Risque favorable**

## • **Botrytis**

### Observations

De rares symptômes de Botrytis sur feuilles sont observés au vignoble.

### Evaluation du risque

Les attaques de Botrytis sur feuilles sont fréquentes au printemps. Elles ne présentent aucun risque pour la vigne et ne présagent pas de futures attaques sur grappes.

## **Ravageurs**

## • **Cicadelles de la Flavescence dorée**

### Éléments de biologie (Cf. BSV du 14/05/19)

Cette cicadelle a pour principale caractéristique morphologique distinctive la présence de 2 taches noires sur l'extrémité de l'abdomen observables à tous les stades larvaires. Les larves mesurent de 1,5 à 5,5 mm, elles sont blanches à brunes avec l'âge et sont très vives (elles sautent dès qu'elles sont dérangées). Les adultes mesurent 5 à 6,5 mm et sont de couleur brune ocre.



Larve de cicadelle de la Flavescence dorée  
(*Scaphoideus titanus*)



Larve de cicadelle vert  
(*Empoasca vitis*)

© E. LAVEAU – CA33

## Observations

Les larves de *Scaphoideus Titanus* continuent à observer sur le vignoble sud aquitain.

## Traitements obligatoires

**Avant toute intervention, pensez à soigner les épamprages.**

Consultez [l'arrêté Flavescence dorée 2019](#) pour connaître les communes classées ainsi que les [dates de traitements](#) prévues en 2019.

### • Cicadelles vertes

Des larves continuent à être signalées. La population est en augmentation et se généralisent.

### • Vers de la grappe

Les réseaux de piégeage sexuel sont mis en place sur le Sud Aquitaine. Les relevés de pièges permettent de suivre la dynamique du vol des tordeuses. Ceci nous indiquera les périodes pour aller réaliser les observations sur le terrain (pontes, dégâts) qui permettront d'estimer le niveau pression de ce ravageur.



© INRA



© CTIFL



© A. KEREBEL-FREDON AQUITAINE



© INRA

[Eudémis : Fiche pratique INRA](#) [Eulia : Fiche pratique en ligne](#)

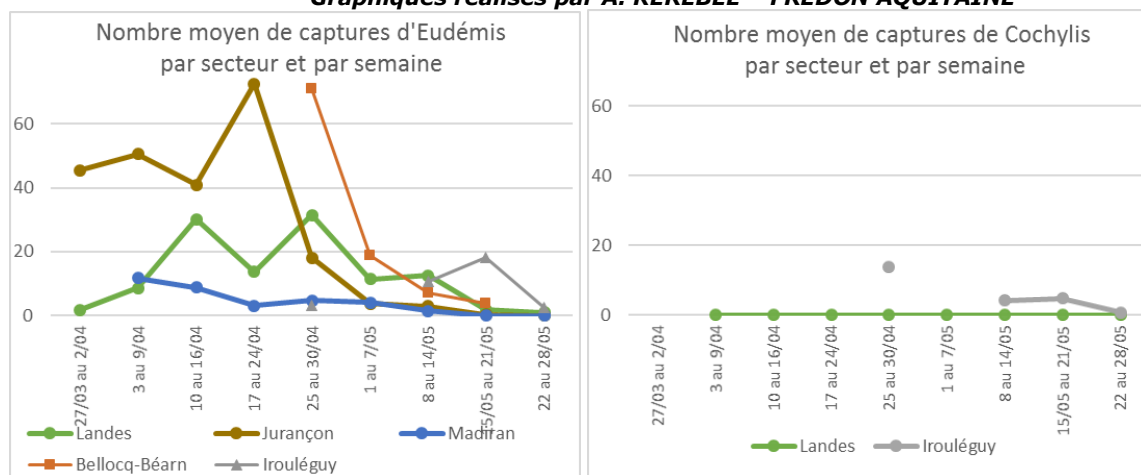
[Cnephasia sp](#)

[Cochylis : Fiche pratique INRA](#)

👉 **Attention à ne pas confondre l'Eudémis avec Eulia et Cnephasia sp (Cf. BSV n°7 du 7/05)**

## Suivi des vols :

Graphiques réalisés par A. KEREBEL – FREDON AQUITAINE

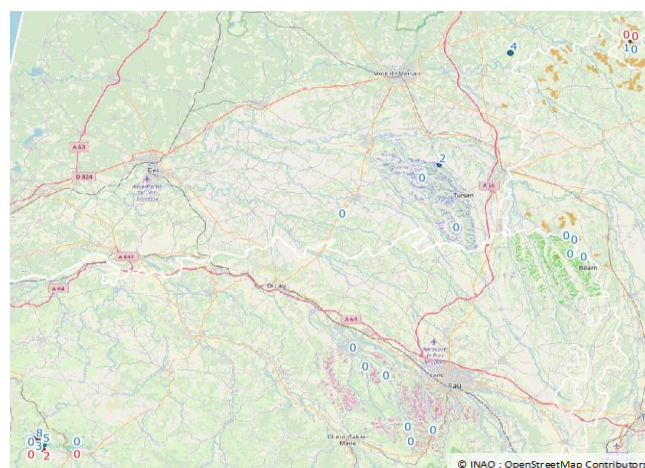


Carte des captures d'Eudémis (en bleu) et Cochylis (en rouge) 22 au 28 mai inclus réalisée par Anthony KEREBEL (FREDON)

**Eudémis et Cochylis :** la fin du vol de première génération est confirmée sur l'ensemble des vignobles pour Eudémis et Cochylis (nombre moyen de captures par piège < 1 papillon). Quelques rares captures restent observées sur certains pièges, notamment en Iroulégu (nombre moyen de captures par piège = 2.6 papillons Eudémis).

## Observation :

Pour information, de rares glomérules sont observées dans le Nrd Aquitaine.





## A l'approche de la floraison, c'est la période de prédilection pour l'estimation des populations de tordeuses sur les parcelles en réalisant des comptages de glomérules.

Les glomérules sont des amas de boutons floraux que les larves de tordeuses constituent avec des soies pour se fabriquer un abri avant leur métamorphose en chrysalide puis en papillon.

Voici les seuils de décision qui peuvent être utilisés sur des comptages de glomérules en 1<sup>ère</sup> génération :

- **Entre 0 et 5 glomérules pour 100 inflorescences : pas d'intervention insecticide en deuxième génération,**
- **Plus de 5 glomérules pour 100 inflorescences : intervention en deuxième génération à étudier** en tenant compte d'autres paramètres comme l'historique de la parcelle, la présence d'une lutte par confusion sexuelle sur la parcelle, la pression vers de grappe sur le secteur, les conditions climatiques lors du 2<sup>ème</sup> vol...

Vous pouvez vous rapprocher d'un conseiller technique pour **adapter votre stratégie à chaque parcelle.**

📖 **Consultez la fiche « [tordeuses](#) » du Guide de l'Observateur**



[Eudémis : Fiche pratique en ligne INRA](#)



**Glomérule**



[Cochylis : Fiche pratique en ligne INRA](#)



© C. Delacroix-DA conseil et E. LAVEAU-CA33

### Méthodes alternatives :

Les mises en place des diffuseurs de phéromones utilisés pour la confusion sexuelle doivent être effectuées avant le démarrage du 1<sup>er</sup> vol.

## Prochain bulletin : le mardi 4 juin

**Les structures partenaires dans la réalisation des observations nécessaires à l'élaboration du Bulletin de santé du végétal Nouvelle-Aquitaine - Vigne / Edition Sud Aquitaine sont les suivantes :** Altema Madiran, Cave de Crouseille, Cave du Tursan, CDA40, CDA64, Fredon Aquitaine, FDSEA64, Syndicat des vins d'Irouleguy, Viticulteurs.

*Ce bulletin est produit à partir d'observations ponctuelles réalisées sur un réseau de parcelles. S'il donne une tendance de la situation sanitaire régionale, celle-ci ne peut pas être transposée telle quelle à chacune des parcelles. La Chambre Régionale d'Agriculture Nouvelle-Aquitaine dégage donc toute responsabilité quant aux décisions prises par les agriculteurs pour la protection de leurs cultures. Celle-ci se décide sur la base des observations que chacun réalise sur ses parcelles et s'appuie le cas échéant sur les préconisations issues de bulletins techniques (la traçabilité des observations est nécessaire).*

*" Action pilotée par le Ministère chargé de l'agriculture et le Ministère de l'Ecologie, avec l'appui financier de l'Agence Française de Biodiversité, par les crédits issus de la redevance pour pollutions diffuses attribués au financement du plan Ecophyto ".*