



N°10
08/06/2021



**AGRICULTURES
& TERRITOIRES**
CHAMBRE D'AGRICULTURE
NOUVELLE-AQUITAINE

Animateur filière

Marie-Hélène MARTIGNE
Chambre d'agriculture
de Gironde
mh.martigne@gironde.chambagri.fr

Suppléance :
Jean-Jacques CARRERE
Chambre d'agriculture
des Pyrénées-Atlantiques
jj.carrere@pa.chambagri.fr

Directeur de publication

Luc SERVANT
Président de la Chambre
Régionale Nouvelle-Aquitaine
Boulevard des Arcades
87060 LIMOGES Cedex 2
accueil@na.chambagri.fr

Supervision

DRAAF
Service Régional
de l'Alimentation
Nouvelle-Aquitaine
22 Rue des Pénitents Blancs
87000 LIMOGES

Supervision site de Bordeaux

Reproduction intégrale
de ce bulletin autorisée.

Reproduction partielle autorisée
avec la mention « extrait du
bulletin de santé du végétal
Nouvelle-Aquitaine Vigne
Edition Sud Aquitaine
N°10 du 08/06/21 »



Edition **Sud Aquitaine**
(Départements 40/64)

Bulletin disponible sur bsv.na.chambagri.fr et sur le site de la DRAAF
draaf.nouvelle-aquitaine.agriculture.gouv.fr/Bulletin-de-sante-du-vegetal

Recevez le Bulletin de votre choix **GRATUITEMENT**
en cliquant sur [Formulaire d'abonnement au BSV](#)

Consultez les [événements agro-écologiques](#) près de chez vous !

Ce qu'il faut retenir

Phénologie

- **Stade moyen** : « I23 – 50 % de la Floraison ».

Données climatiques

- **Beau temps et sec annoncé sur les prochains jours.**

Mildiou et Black rot

- **Risque faible en absence de pluie.**

Oïdium

- **Risque toujours favorable – stade très sensible.**

Vers de la grappe

- **1^{er} Vol terminé – comptage de glomérules cette semaine.**

Flavescence dorée

- **Arrêté secteur Nord et Sud Aquitaine : [Dates des traitements obligatoires](#)**

Le bulletin de cette semaine est réalisé à partir des données d'observations du réseau de parcelles, complétées par des données « tour de plaine ».

La qualité des données du BSV dépend, en grande partie, de la qualité et de la taille du réseau d'observations du vignoble Aquitain. Participez, vous aussi, tout au long de la saison à l'amélioration du réseau d'observations du BSV en multipliant vos signalements (maladies, ravageurs, événements climatiques...) sur le site [Web Alerte Vigne](#)

Données météorologiques de la semaine passée

• Températures

Sur la semaine passée, les températures ont continué à progresser. En effet, la température moyenne observée en Sud Aquitaine a encore gagné 1°C, et était de 18,1°C (entre 17,5°C à Moncaup (64) et 18,9°C à Ognoas (40)). De plus, les nuits et les matinées ont été moins fraîches. Les températures moyennes minimales les plus basses ont été enregistrées à Oeyreluy (40), 13,4°C (14,1°C en moyenne sur le Sud Aquitaine), et les températures moyennes maximales les plus élevées ont été enregistrées à Ognoas (40), 24,4°C (22,9°C en moyenne sur le Sud Aquitaine).

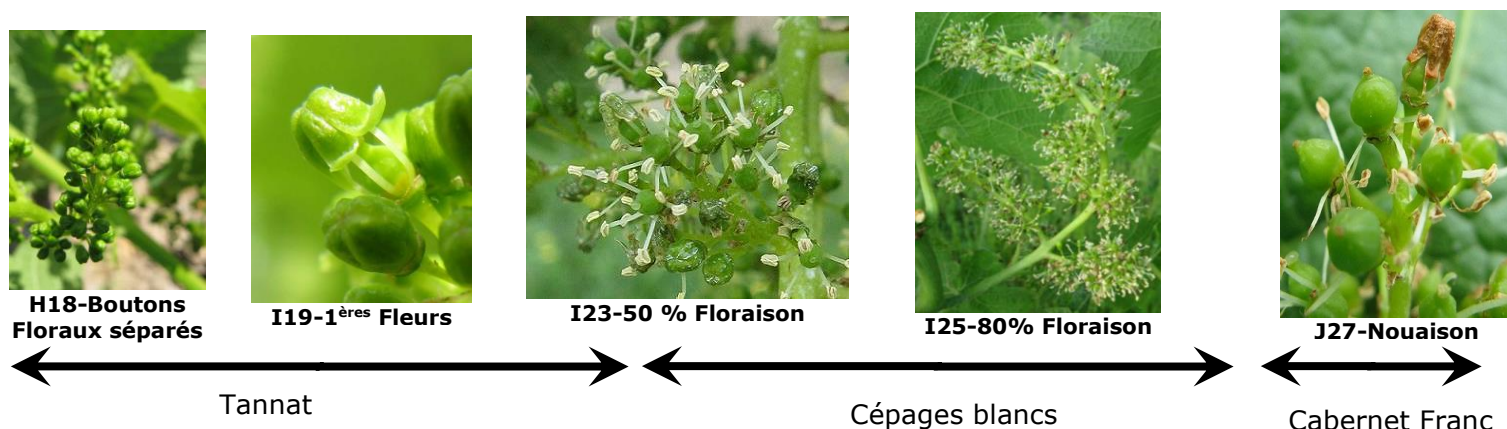
• Pluviométrie

La semaine passée a été marquée par un épisode pluvio-orageux sur le 3 et 4/06. Sur notre réseau de stations, la pluviométrie enregistrée moyenne est de 31 mm. Le maximum a été relevé sur la station Bellocq-Béarn (64) avec 67 mm. Sur le réseau de stations du Syndicat viticole d'Irouléguay, il a été relevé 44 mm en moyenne. A noter qu'un orage de grêle s'est produit sur le vignoble d'Irouléguay sans grande conséquence.

Etat général du vignoble

• Stades phénologiques

Sur la semaine passée, la reprise de la pousse s'est poursuivie de manière plus significative : de 8 à 23 cm avec un gain en moyenne de 2 à 4 feuilles. De plus avec la remontée des températures, en particulier durant les nuits et les matinées, la floraison a évolué très vite et a explosé à partir du 1-2/06.



Maladies fongiques

• Mildiou

Rappel des éléments de biologie

Rappel des éléments de biologie

Les conditions nécessaires pour les contaminations de mildiou sont les suivantes :

- températures moyennes supérieures à 11°C,
- pluviométrie suffisante

Modélisation (source IFV) réalisée le 07/06/2021 (J)

Les simulations sont établies à partir de 3 hypothèses météorologiques dont les hauteurs moyennes de pluie (en mm) journalières sont réparties de la façon suivante :

Hypothèse météorologique	J	J+1	J+2	J+3	Cumul de pluie (en mm)
H1	0.0	0.0	0.0	0.0	0.0
H2	0.0	0.0	0.0	0.0	0.0
H3	0.2	0.1	0.7	0.2	1.2

Une hausse des températures est annoncée : les minimales passeront de 12 à 14°C et les maximales de 25 à 28°C.

Les deux hypothèses météorologiques H1 et H3 n'ont que 10 % de chance d'être dépassées et constituent une limite à la zone d'incertitude due à la prévision météorologique.

Situation de J-7 à J	Simulation de J à J+3
<p>Les précipitations parfois orageuses de la semaine passée ont contribué à rendre le milieu toujours plus réceptif au mildiou. Le modèle l'a traduit par une aggravation globale et franche du risque potentiel qui atteint actuellement un niveau très fort sur l'essentiel du vignoble du Sud de l'Aquitaine.</p> <p>Le modèle a enregistré des contaminations épidémiques sur l'ensemble du vignoble. Le Tursanais et le Madirannais ont connu une progression moins marquée que les autres secteurs : la FTA augmente de 0.6 point en moyenne contre 2.1 points ailleurs.</p>	<p>L'absence de pluie annoncée va commencer à modifier la tendance du risque potentiel actuel. Le modèle indique son maintien dans l'état actuel voire par endroit au début de son affaiblissement.</p> <p>D'après le modèle, aucune contamination épidémique n'est normalement prévue. Cependant, en cas de pluie d'au moins 3 mm, le modèle détecte des contaminations épidémiques.</p>

FTA : Fréquence Théorique d'Attaque

Observation :

De rares taches ont été observées cette semaine sur 2 témoins non traités situés dans le Jurançon (Monein) et un autre situé dans le Madirannais.

Hors réseau BSV, des premières taches ont été signalées sur le secteur d'Irouléguay (source Syndicat viticole d'Irouléguay) et dans le vignoble de juranconnais pouvant être localement régulières.

Un premier symptôme sur inflorescence nous a été signalé dans le Juranconnais.

Evaluation du risque 2021 :

Actuellement, l'expression des symptômes (sur feuilles et inflorescences) reste, pour le moment, très faible et limitée. Les symptômes sur feuilles issus des contaminations des pluies du 3 et 4/06 devraient s'extérioriser à partir de la fin de la semaine. **Surveiller leurs sorties et toujours d'éventuelles apparitions sur inflorescences.**

Un temps beau et sec est annoncé sur les prochains jours. Ainsi, aucune contamination épidémique n'est prévue en absence de pluies. Surveillez l'arrivée d'éventuelles perturbations qui pourraient engendrer des contaminations dès 3 mm.

Situation globale



Risque faible pouvant devenir fort si pluie de 3 mm annoncée

 Consultez la fiche « [mildiou](#) » du Guide de l'Observateur

• Black rot

Rappel des éléments de biologie

Au printemps a lieu la dissémination de la maladie par les ascospores produites par les périthèces, puis par les pycniospores produites par les pycnides, commençant parfois bien avant la fin du débourrement

de la vigne jusqu'à la fermeture de grappe. Les ascospores peuvent être éjectées après une rosée ou une pluie même faible. Cette contamination peut durer jusqu'à 8 h après l'arrêt des pluies.

Contamination primaire : les ascospores ont une capacité de germination différente en fonction de l'humidité relative et de la température :

- 10°C : 24 h d'humectation nécessaires
- 13°C – 24°C : 7 – 12 h d'humectation
- 27°C : 6 h d'humectation
- 32°C et plus : pas de contamination

Le feuillage de la vigne est réceptif de la sortie des premières feuilles à quelques jours après la floraison. Et les grappes sont sensibles à début nouaison jusqu'à véraison.

Modélisation (source IFV)

Situation de J-7 à J	Simulation de J à J+3
<p>La situation s'est dégradée pour les rares zones sur le territoire encore à un niveau fort. Aujourd'hui, il est très fort sur la quasi-totalité du Sud de l'Aquitaine.</p> <p>Le modèle a enregistré des contaminations épidémiques sur tout le vignoble et plus particulièrement Irouleguy, Madiran et Tursan où la FTA a gagné +3.8 points en moyenne contre 1.2 points ailleurs. La FTA atteint maintenant 17.7 % sur le territoire.</p>	<p>L'évolution météorologique favorisera progressivement le champignon sur l'ensemble du territoire. Cela apparaîtra par une hausse du risque potentiel fort sur quelques zones viticoles.</p> <p>Aucune contamination épidémique n'est signalée quel que soit le scénario météorologique prévu. Le modèle indique qu'à partir de 3 mm des contaminations pourront avoir lieu.</p>

FTA : Fréquence Théorique d'Attaque

Observation :

Sur notre réseau, aucune nouvelle tache ne nous été signalée cette semaine.

Evaluation du risque 2021 :

A ce jour, les taches observées restent faibles et localisées. D'éventuels nouveaux symptômes sur feuilles pourraient être encore observés ces prochains jours.

Un temps beau et sec est annoncé sur les prochains jours. Ainsi, aucune contamination épidémique n'est prévue en absence de pluies. Surveillez l'arrivée d'éventuelles perturbations qui pourraient engendrer des contaminations dès 3 mm.

Situation globale



Risque faible pouvant devenir fort si pluie de 3 mm annoncée

 Consultez la fiche « [black rot](#) » du Guide de l'Observateur

• Oïdium

Ce champignon ne nécessite pas d'eau liquide pour germer et se développer, cependant il requiert une hygrométrie élevée et une faible luminosité. Les pluies fines sont favorables à l'oïdium tandis que les pluies fortes le lessivent.

Les spores germent en conditions naturelles à des températures comprises entre 4°C et 35-40°C, avec un optimum de l'ordre de 25 à 30°C avec une humidité relative comprise entre 40 % et 100 %.

[Fiche pratique en ligne : INRA](#)

Facteurs favorisants :

- Vigne vigoureuse, entassement de végétation et forte épaisseur de rognage.

Situation de J-7 à J	Simulation de J à J+3
<p>Les conditions climatiques très pluvieuses ont diminué le niveau de risque potentiel oïdium traduisant ainsi un milieu nettement moins favorable à l'installation et au développement de ce champignon. Aujourd'hui, le Tursanais et le Sud de l'Irouleguy conservent encore un risque potentiel fort contrairement aux autres secteurs qui connaissent une diminution.</p> <p>Selon le modèle, des contaminations épidémiques généralisées se sont produites. La FTA moyenne a progressé de près de +1 point pour atteindre 1.6 %.</p>	<p>Le modèle indique une situation inchangée par rapport à celle actuelle. Il restera donc majoritairement modéré sur le sud de l'Aquitaine.</p> <p>Le modèle ne prévoit aucune contamination épidémique sauf en cas de pluies peu probables d'au moins 3 mm.</p>

FTA : Fréquence Théorique d'Attaque

Observation :

A ce jour, aucun symptôme ne nous a été signalé. A noter que de nouveaux symptômes ont été observés principalement sur TNT dans le Nord Aquitaine.

Evaluation du risque 2021 :

La vigne se trouve dans la période de forte sensibilité au niveau des inflorescences. Les conditions climatiques actuelles et à venir (humidité le matin et remontées des températures matinales, couvert) sont toujours favorables au développement du champignon.

Situation globale :



Risque moyen à fort

 Consultez la fiche « [oïdium](#) » du Guide de l'Observateur

Ravageurs

- Cicadelles vertes**

Les larves sont toujours observées cette semaine. Leur nombre reste faible, pour le moment, avec une moyenne de 12 larves pour 100 feuilles.

- Cicadelles de la Flavescence dorée**

Éléments de biologie (Cf. BSV du 18/05/21)



Larve de cicadelle de la Flavescence dorée
(*Scaphoideus titanus*)



Larve de cicadelle verte
(*Empoasca vitis*)

© E. LAVEAU – CA33

Observations

Des larves continuent à être observées au vignoble. Elles sont toujours de faibles fréquences de manière générale.

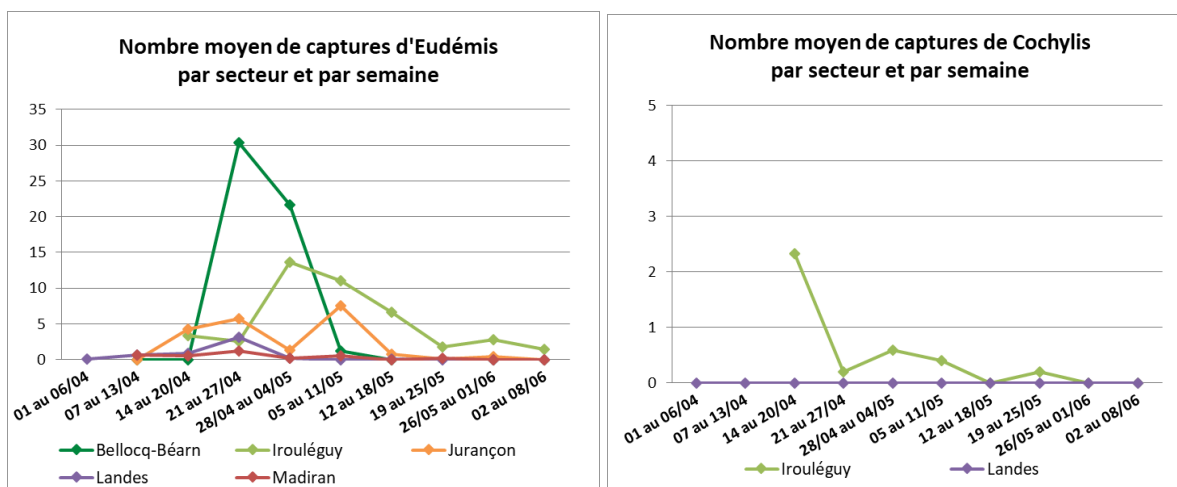
Avant toute intervention, pensez à soigner les épamprages et à arracher vos rejets de porte-greffe sans oublier aux bords des parcelles.

☛ **Rapprochez-vous de votre FDGDON pour connaître les communes concernées et les dates de traitements prévues en 2021 (avec une extension rajoutée).**

• Vers de la grappe

Les réseaux de piégeage sexuel sont mis en place sur le Sud Aquitaine. Les relevés de pièges permettent de suivre la dynamique du vol des tordeuses. Ceci nous indiquera les périodes pour aller réaliser les observations sur le terrain (pontes, dégâts) qui permettront d'estimer le niveau pression de ce ravageur.

Suivi des vols : **Graphiques réalisés par Chloé LE MOING (FREDON Nouvelle Aquitaine)**



- **Eudémis** : sur notre réseau de piégeages, de rares captures continuent à être enregistrées localement sur le secteur d'Irouléguay. Ailleurs, le vol est terminé.
- **Cochylis** : le vol est terminé.

☛ **A l'attention des piégeurs, pensez à renouveler vos capsules la semaine prochaine.**

Observation :

Des premiers glomérules ont été observés. A noter que le seuil est parfois dépassé sur certains secteurs dans le Nord Aquitaine, et que la présence de glomérules se généralise.

☞ **Il est encore temps de réaliser des comptages de glomérules cette semaine.**

Pour rappel : les glomérules sont des amas de boutons floraux que les larves de tordeuses constituent avec des soies pour se fabriquer un abri avant leur métamorphose en chrysalides puis en papillons.



Eudémis : Fiche pratique en ligne INRA



Glomérule



Cochylis : Fiche pratique en ligne INRA



Voi

© C. Delacroix-DA conseil et E. LAVEAU-CA33

ci les seuils indicatifs de risque qui peuvent être utilisés sur des comptages de glomérules en 1^{ère} génération :

- Entre 0 et 5 glomérules pour 100 inflorescences : pas d'intervention insecticide en deuxième génération,
- Plus de 5 glomérules pour 100 inflorescences : intervention en deuxième génération à étudier en tenant compte d'autres paramètres comme l'historique de la parcelle, la présence d'une lutte par confusion sexuelle sur la parcelle, la pression vers de grappe sur le secteur, les conditions climatiques lors du 2^{ème} vol...

• Protection des abeilles



RAPPEL RÉGLEMENTATION ET BONNES PRATIQUES

Les traitements contre la cicadelle de la flavescence dorée débutent. La vigilance s'impose pour ces interventions.

La réglementation "abeille" s'applique aussi pour les traitements obligatoires

!

Avant le traitement :

Les **enherbements fleuris** de l'inter-rang et des bordures attirent les pollinisateurs sur les parcelles. Avant l'application d'un traitement insecticide il est impératif de **broyer ou détruire les parties aériennes des fleurs** pour préserver les insectes auxiliaires (*arrêté du 28 novembre 2003*).

Si un rucher est placé à proximité des vignes, **informez dès que possible l'apiculteur** des traitements que vous allez réaliser. Il pourra ainsi déplacer ses colonies si le risque d'exposition des abeilles est trop élevé.

Réalisation du traitement :

Utilisez un insecticide portant une des **mentions « abeille »**, autorisé pendant la floraison mais toujours en dehors de la présence d'abeilles. Attention, cette mention ne veut pas dire que le produit est inoffensif pour les pollinisateurs, sa toxicité est seulement moins élevée, il faut donc l'utiliser avec précaution.

Ne traitez qu'en dehors de la présence d'abeilles. Pour cela observez votre parcelle pour vous assurer de l'absence d'insectes pollinisateurs sur les fleurs du vignoble. La période d'activité des abeilles au cours d'une journée dépend des conditions extérieures (luminosité, température, pluie). Attention, au mois de juin les pollinisateurs peuvent être actifs sur une plage horaire importante. **Privilégiez un traitement le soir** quand les butineuses sont rentrées à la ruche.

Veillez à respecter scrupuleusement les conditions d'emploi associées à l'usage du produit, qui sont mentionnées sur la brochure technique (ou l'étiquette). **Évitez la dérive des produits** (force du vent, respect des zones non traitées, etc.) car beaucoup d'abeilles sauvages nichent dans les abords directs des parcelles.

Il est interdit de réaliser un **mélange** comportant un pyréthrinocide avec un fongicide de la famille des triazoles (IDM). L'insecticide doit être appliqué en premier, avec un délai de 24h minimum avant l'application fongicide (*Arrêté du 7 avril 2010*).

Prochain bulletin : le mardi 15 juin

Les structures partenaires dans la réalisation des observations nécessaires à l'élaboration du Bulletin de santé du végétal Nouvelle-Aquitaine - Vigne / Edition Sud Aquitaine sont les suivantes : Altema Madiran, BLE Civam Bio Pays-Basque, Cave de Crouseille, Cave du Tursan, CDA40, CDA64, FDSEA 64, Fredon Nouvelle-Aquitaine, Société Gong-Eco, IFV, INRA, SCA Vignerons du Madiran, Syndicat des vins d'Irouleguy, Viticulteurs.

Ce bulletin est produit à partir d'observations ponctuelles réalisées sur un réseau de parcelles. S'il donne une tendance de la situation sanitaire régionale, celle-ci ne peut pas être transposée telle quelle à chacune des parcelles. La Chambre Régionale d'Agriculture Nouvelle-Aquitaine dégage donc toute responsabilité quant aux décisions prises par les agriculteurs pour la protection de leurs cultures. Celle-ci se décide sur la base des observations que chacun réalise sur ses parcelles et s'appuie le cas échéant sur les préconisations issues de bulletins techniques (la traçabilité des observations est nécessaire).

" Action du plan Ecophyto piloté par les ministères en charge de l'agriculture, de l'écologie, de la santé et de la recherche, avec l'appui technique et financier de l'Office français de la Biodiversité ".