



**N°11**  
**04/06/2019**



### Animateur filière

Marie-Hélène MARTIGNE  
Chambre d'agriculture  
de Gironde

[mh.martigne@gironde.chambagri.fr](mailto:mh.martigne@gironde.chambagri.fr)

### Suppléance :

Jean-Jacques CARRERE  
Chambre d'agriculture  
des Pyrénées-Atlantiques  
[jj.carrere@pa.chambagri.fr](mailto:jj.carrere@pa.chambagri.fr)

### Directeur de publication

Dominique GRACIET  
Président de la Chambre  
Régionale Nouvelle-Aquitaine  
Boulevard des Arcades  
87060 LIMOGES Cedex 2  
[accueil@na.chambagri.fr](mailto:accueil@na.chambagri.fr)

### Supervision

DRAAF  
Service Régional  
de l'Alimentation  
Nouvelle-Aquitaine  
22 Rue des Pénitents Blancs  
87000 LIMOGES

Supervision site de Bordeaux

Reproduction intégrale  
de ce bulletin autorisée.

Reproduction partielle autorisée  
avec la mention « extrait du  
bulletin de santé du végétal  
Nouvelle-Aquitaine Vigne /  
Edition Sud Aquitaine  
N°11 du 04/06/19 »



Edition **Sud Aquitaine**  
(Départements 40/64)

Bulletin disponible sur [bsv.na.chambagri.fr](http://bsv.na.chambagri.fr) et sur le site de la DRAAF  
[draaf.nouvelle-aquitaine.agriculture.gouv.fr/Bulletin-de-sante-du-vegetal](http://draaf.nouvelle-aquitaine.agriculture.gouv.fr/Bulletin-de-sante-du-vegetal)

Recevez le Bulletin de votre choix **GRATUITEMENT**  
en cliquant sur [Formulaire d'abonnement au BSV](#)

Consultez les **événements agro-écologiques** près de chez vous !

## Ce qu'il faut retenir

### Phénologie

- Stade moyen « **I20- Début Floraison** »

### Prévisions météorologiques

- **Périodes pluvio-orageuses annoncées dès ce soir**

### Mildiou – Black rot

- **Risque très favorable – Fortes contaminations épidémiques sous toutes pluies à venir**

### Oïdium

- **Conditions favorables actuellement (couvert et orageux) et si pluies faibles**

### Vers de la grappe

**Glomérules à observer à partir de cette semaine**

### Cicadelles de Flavescence dorée

**Rappel : 1<sup>er</sup> traitement à partir du 7/06 pour les Landes et 14/06 pour les Pyrénées Atlantiques**

Consultez l'ensemble des dates [ICI](#)

**Prochain bulletin : mercredi 12/06**

Le bulletin de cette semaine est réalisé à partir des données d'observations du réseau de parcelles, complétées par des données « tour de plaine ».

La qualité des données du BSV dépend, en grande partie, de la qualité et de la taille du réseau d'observations du vignoble Aquitain. Participez, vous aussi, tout au long de la saison à l'amélioration du réseau d'observations du BSV en multipliant vos signalements (maladies, ravageurs, événements climatiques...) sur le site [Web Alerte Vigne](#) ou sur l'[application smartphone Web Alerte Vigne](#).

# Données météorologiques de la semaine passée

## • Températures

Cette semaine, les températures ont été particulièrement estivales, et notamment ce week-end. En effet, la température moyenne observée en sud Aquitaine a encore gagné 3°C par rapport à la semaine précédente, soit 18°C (entre 16,7°C à Saint Etienne de Baigorry (64) et 18,4°C à Bellocq Béarn (64)). Toutefois, les matinées ont été encore un peu fraîches pour la saison contrairement aux après-midi qui ont été très chaudes voire caniculaires durant le week-end. Les températures moyennes minimales les plus basses ont été enregistrées à Ognoas (40), 10,8°C (11,9°C en moyenne sur le sud Aquitaine), et les températures moyennes maximales les plus élevées ont été également enregistrées à Bellocq Béarn (64), 25,7°C (24,5°C en moyenne sur le sud Aquitaine).

## • Pluviométries

Hormis les pluies enregistrées le 27 et 28/04, la semaine peut être caractérisée par un temps sec. Le cumul moyen enregistré en début de semaine passée est de 5 mm. Le plus fort cumul a été enregistré à Saint Etienne de Baigorry (64), 12 mm.

# Etat général du vignoble

## • Stades phénologiques

La pousse de la vigne a de nouveau été très active la semaine passée (environ 30 cm) et la surface foliaire prend de l'ampleur. Le stade moyen observé, en Sud Aquitaine, est le stade « I20 – Début Floraison ».

De plus, nous observons toujours, sur des parcelles isolées et abritées, et sur secteurs plus précoces un stade plus avancé « I23- 50% de la Floraison »



H17-Boutons Floraux séparés



I20-Début Floraison



I23-50% Floraison



Parcelles tardives (ou taillées tardivement),



Majorité des parcelles



Parcelles isolées, secteurs très précoces

Compte-tenu du développement foliaire, les levages sont à réaliser impérativement et sont en ce moment en cours.

# Maladies fongiques

## • Mildiou

### Eléments de biologie

Les conditions nécessaires pour les contaminations de mildiou sont les suivantes :

- Températures moyennes supérieures à 11°C,
- Pluviométrie suffisante.
- 

### Méthodes alternatives :

- Eliminez les pampres qui sont plus particulièrement sensibles aux contaminations primaires de par leur proximité avec le sol (surtout en début de saison).
- Limiter la vigueur des vignes au potentiel de récolte nécessaire et suffisant aux objectifs de production.
- Réduire l'humidité des parcelles (enherbement maîtrisé, gérer vos couverts semés, drainage, combler les mouillères...).

## Modélisation (source IFV)

Les simulations sont établies à partir d'hypothèses météorologiques avec des hauteurs moyennes de pluie suivantes :

- H1 : 0.8 mm, 3.8mm soit 4.6 mm
- H2 (la plus probable) : 2.8 mm et 8.4mm soit 11.2 mm
- H3 : 0.5 mm, 7.6 mm et 17.1 mm soit 25.2 mm

Les températures vont baisser progressivement au cours de ces 3 prochains jours. Les minimales passeront de 14 à 10°C et les maximales 31 à 17°C. Dans les massifs pyrénéens, les températures minimales descendront jusqu'à 7°C mercredi.

Les deux hypothèses météorologiques H1 et H3 n'ont que 10% de chance d'être dépassées et constituent une limite à la zone d'incertitude due à la prévision météorologique

Situation de J-7 à J	Simulation de J à J+3
<p>Le modèle a indiqué des contaminations épidémiques sur tous les secteurs. Ce sont sur les secteurs de l'Irouleguy et du Juranonnais qu'elles ont été les plus fortes : la FTA croit de +2 points. Ailleurs la hausse est nettement plus faible, +0.2 à +0.6 point.</p>	<p>La semaine est globalement pluvieuse, le modèle indique pour ces 3 prochains jours une hausse très nette de la FTA : de +3.5 à +7 points sur l'Irouleguy, le Juranonnais et le Tursanais, et sur le reste du territoire : +1 à +2 points.</p> <p>Le modèle signale que pour des pluies plus fortes (H3) la progression sera quasiment voisine de celle annoncée en H2. Le modèle indique que les hauteurs de pluie de fin de semaine joueront un rôle majeur sur la dynamique de développement du mildiou. En cas de pluies supplémentaires cumulant 5 à 6mm, la progression sera de +2 à 3 points maximums en plus. Pour des hauteurs pouvant atteindre le double de celle indiquée en H3 durant la semaine, le modèle annonce une hausse de la FTA de +5 à 6 points pour le Madiranais et le Béarn Bellocq et pour les autres vignobles +8 à +15 points.</p> <p>Le modèle indique une sortie généralisée à l'ensemble du territoire de symptômes.</p>

*Epi : Etat Potentiel d'Infection ; FTA : Fréquence Théorique d'Attaque*

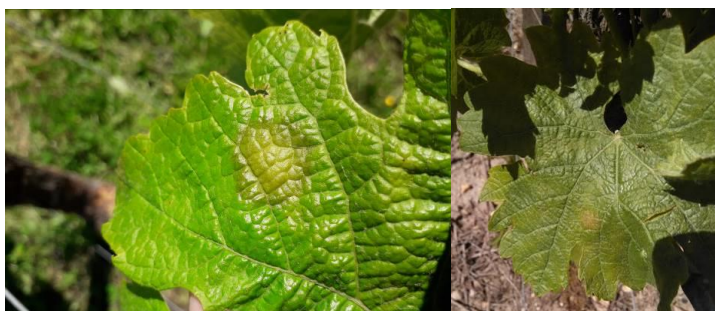
## Observation :

**Quelques nouvelles taches ont été signalées** sur notre réseau de Témoins non traités (nouveau TNT touché situé dans le Juranonnais) et sur parcelles de référence traitées (vignoble d'Irouléguay et de Jurancon, plus spécifiquement sur les Gros mansengs).

Dans l'ensemble, les symptômes observés restent peu nombreux et peu sporulants.

A ce jour, il y a peu d'évolution sur les parcelles présentant des anciens symptômes.

De plus, à noter que les contaminations des pluies du 23/05 au 28/05 sont en cours de sorties à partir de cette semaine.



**Tache de Mildiou faces supérieur en cours de nécrose**  
© A. KEREBEL- FREDON AQUITAINE et L. DAVIDOU - CA33

### **Evaluation du risque 2019 :**

De nouveaux symptômes sont observés sur l'ensemble du vignoble mais restant de très faible fréquence et intensité, et peu sporulants.

**Les contaminations issues des pluies du 24/05 au 28/05** (selon les secteurs concernés cf. modélisation BSV n°10 du 28/05) **sont en cours de sortie depuis ce début de semaine et vont continuer à s'exprimer dans les jours à venir.**

☞ **Vérifier l'état sanitaire pour évaluer le niveau de pression sur votre vignoble.**

**Selon le modèle, le risque est actuellement fort à très fort** (hormis le nord Médoc et Bourgeois-Blayais) **et de nouvelles contaminations épidémiques sont prévues sur l'ensemble du vignoble sous les nouvelles pluies à venir. De plus, les inflorescences se trouvent à un stade très sensible (Floraison).**

**Une dégradation pluvio-orageuse est annoncée à partir de ce soir et surtout demain. De plus, ce temps orageux et instable va perdurer les jours suivants.**

#### **Situation globale**



▲ **Risque fort à très fort – Fortes contaminations épidémiques sous les pluies à venir**

**En cas de sortie de symptômes cette semaine, des contaminations secondaires peuvent se produire dues à l'humectation, à la rosée matinale et sur toutes pluies à venir.**

*\*Cf. Rappel Modélisation BSV n°3 du 9/04/18*

## • **Black-rot**

Rappel des éléments de biologie (Cf. BSV du 14/05/19)

Le black-rot a besoin de pluies fréquentes et durables et de températures comprises entre 9°C et au maximum 32°C, son optimum se situant autour de 26°C.

**Le feuillage de la vigne est réceptif de la sortie des premières feuilles à quelques jours après la floraison.**

#### **Facteurs favorisants :**

- Présence de baies contaminées momifiées (grappillons non récoltés, restés accrochés au palissage, ou tombés sur le sol) sur la parcelle. Proximité d'une parcelle abandonnée et contaminée.
- Humidité stagnante sur les parcelles.

Fiche pratique en ligne : INRA

#### **Méthodes alternatives :**

- Eliminez les baies momifiées (grappillons non récoltés, restés accrochés au palissage) lors de la taille ou du pliage.
- Réduire l'humidité des parcelles (enherbement maîtrisé, drainage, combler les mouillères...).

### Modélisation (source IFV)

<b>Situation de J-7 à J</b>	<b>Simulation de J à J+3</b>
Quelques contaminations épidémiques ont été enregistrées. La FTA n'a que très peu progressé +0.2 point.	Selon le modèle, les 3 vignobles les plus à l'Ouest (Irouleguy, Béarn Bellocq et Tursanais) connaîtront une aggravation de la situation, la FTA progressera de +1.8 points. Ailleurs, elle sera moins élevée +0.7 point. D'après le modèle, des pluies plus fortes et proches de H3 n'aggraveront pas beaucoup plus la progression des contaminations. La FTA progressera de +1 point par rapport à celle obtenue en H2.

**Epi : Etat Potentiel d'Infection ; FTA : Fréquence Théorique d'Attaque**

## Observation :

Hormis sur une parcelle située dans les landes où il a été observé des taches régulières sur le rang du bord, il n'y a pas de nouveaux symptômes observés cette semaine.

Pour information, dans le Nord Aquitaine, il y a une légère augmentation du nombre de Témoin non traité touchés mais l'intensité d'attaque reste très faible



Tache de Black rot : naissante (à gauche) et avec présence de pycnides (à droite)

© A. KEREBEL- FREDON AQUITAINE

### Evaluation du risque 2019 :

Cette semaine, les symptômes observés ont peu évolué.

Les conditions météorologiques à venir redeviennent favorables aux contaminations sous toutes pluies à venir. Rappelons que **les grappes se trouvent à un niveau de grande sensibilité.**

Situation générale :



**Risque fort à très fort - contaminations sous toutes pluies à venir**

## • Oïdium

Rappel des éléments de biologie (Cf. BSV du 14/05/19)

Ce champignon ne nécessite pas d'eau liquide pour germer et se développer, cependant il requiert une hygrométrie élevée et une faible luminosité. Les pluies fines sont favorables à l'oïdium tandis que les pluies fortes les lessivent. Les spores germent en conditions naturelles à des températures comprises entre 4°C et 35-40°C, avec un optimum de l'ordre de 25 à 30°C avec une humidité relative comprise entre 40% et 100%.

Fiche pratique en ligne : INRA

### Facteurs favorisants :

- Vigne vigoureuse, entassement de végétation et forte épaisseur de rognage.

### Méthodes alternatives :

- Limitez la vigueur des vignes,
- Privilégiez les conduites favorisant l'aération de la vigne : Dédoublage, Epamprage de la tête.

### Modélisation (source IFV)

Situation de J-7 à J	Simulation de J à J+3
<p>Le Béarn Bellocq et le Tursanais ont connu un renforcement d'un risque potentiel fort. Le reste du territoire est majoritairement soumis à un risque potentiel faible.</p> <p>Le modèle n'a enregistré quasiment aucune contamination au cours de la semaine passée.</p>	<p>Ces prochains jours, le modèle indique que pour les deux scénarii les plus secs (H1 et H2), l'ensemble des vignobles connaîtront une aggravation du niveau de risque. Des pluies plus abondantes (H3) inverseront cette tendance et feront baisser globalement à un niveau très faible le risque potentiel.</p> <p>Les vignobles d'Irouleguy, le Béarn Bellocq et du Jurançonnais connaîtront une progression de +2 à +4 points ces 3 prochains jours.</p>

## Observation :

Quelques nouvelles taches ont été observées sur le Nord Aquitaine sur Témoin non traités.



Symptômes d'oidium sur feuille

© O. Bray- FREDON AQUITAINE

 Consultez la fiche « [oidium](#) » du Guide de l'Observateur

### Evaluation du risque 2019 :

Sous des pluies faibles, le modèle enregistre de nouvelles contaminations épidémiques, sur l'ensemble du vignoble.

**Soyez vigilant, la vigne entre dans une période de grande sensibilité au niveau des inflorescences (Floraison). Les conditions climatiques actuelles (couvert, et/ou orageux) sont favorables au développement du champignon.**

Situation globale :



Risque favorable

## • Botrytis

### Observations

De symptômes de Botrytis sur feuilles (et parfois sur quelques inflorescences source Syndicat d'Irouleguy) continuent d'être observés au vignoble mais sont peu nombreux.

### Evaluation du risque

Les attaques de Botrytis sur feuilles sont fréquentes au printemps. Elles ne présentent aucun risque pour la vigne et ne présagent pas de futures attaques sur grappes.

## Ravageurs

## • Cicadelles de la Flavescence dorée

### Eléments de biologie (Cf. BSV du 14/05/19)

Cette cicadelle a pour principale caractéristique morphologique distinctive la présence de 2 taches noires sur l'extrémité de l'abdomen observables à tous les stades larvaires. Les larves mesurent de 1,5 à 5,5 mm, elles sont blanches à brunes avec l'âge et sont très vives (elles sautent dès qu'elles sont dérangées). Les adultes mesurent 5 à 6,5 mm et sont de couleur brune ocre.



Larve de cicadelle de la Flavescence dorée  
(*Scaphoideus titanus*)



Larve de cicadelle vert  
(*Empoasca vitis*)

© E. LAVEAU - CA33

## Observations

Les larves de *Scaphoïdeus titanus* continuent à observer sur le vignoble Sud Aquitain.

## Traitements obligatoires

**Avant toute intervention, pensez à soigner les épamprages.**

Consultez [l'arrêté Flavescence dorée 2019](#) pour connaître les communes classées ainsi que les [dates de traitements prévues en 2019](#).

☛ Rapprochez-vous de votre GDON pour plus de renseignements.

### • Cicadelles vertes

Le nombre de larves de cicadelles vertes observées semble se stabiliser ces derniers jours, et oscille globalement entre 0 et 35 larves pour 100 feuilles suivant les parcelles du réseau BSV. Quelques symptômes de grillures ont été également observés.

### • Vers de la grappe

Les réseaux de piégeage sexuel sont mis en place sur le Sud Aquitaine. Les relevés de pièges permettent de suivre la dynamique du vol des tordeuses. Ceci nous indiquera les périodes pour aller réaliser les observations sur le terrain (pontes, dégâts) qui permettront d'estimer le niveau pression de ce ravageur.



© INRA



© CTIFL



© A. KEREBEL-FREDON AQUITAINE



© INRA

[Eudémis : Fiche pratique INRA](#)

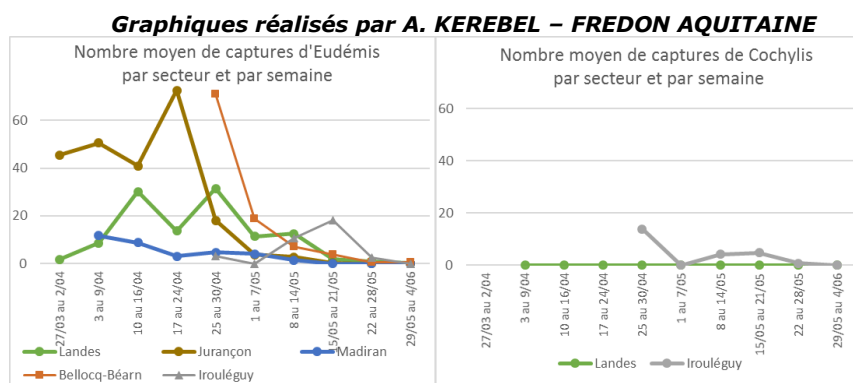
[Eulia : Fiche pratique en ligne](#)

[Cnephasia sp](#)

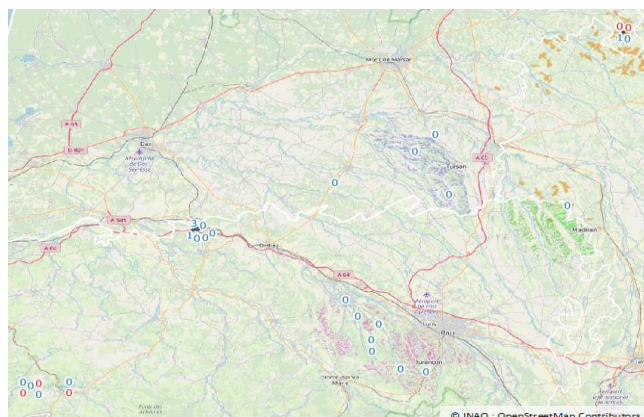
[Cochylys : Fiche pratique INRA](#)

☛ Attention à ne pas confondre l'Eudémis avec Eulia et *Cnephasia sp* (cf BSV n°7 du 7/05)

## Suivi des vols :



Carte des captures d'Eudémis (en bleu) et Cochylys (en rouge) du 29 mai au 4 juin inclus réalisée par Anthony KEREBEL (FREDON)



**Eudémis et Cochylys** : Le nombre de captures est quasi nul cette semaine sur l'ensemble du vignoble du Sud-Aquitaine, ce qui confirme la fin de vol de première génération. Quelques captures d'Eudémis sont enregistrées sur le vignoble de Bellocq Béarn.

### Observation :

Pour information, des glomérules sont observés dans le Nord Aquitaine.

**Etant donné que la Floraison est enclenchée, c'est la période de prédilection pour l'estimation des populations de tordeuses sur les parcelles en réalisant des comptages de glomérules.** Les glomérules sont des amas de boutons floraux que les larves de tordeuses constituent avec des soies pour se fabriquer un abri avant leur métamorphose en chrysalide puis en papillon.

Voici les seuils de décision qui peuvent être utilisés sur des comptages de glomérules en 1<sup>ère</sup> génération :

- **Entre 0 et 5 glomérules pour 100 inflorescences : pas d'intervention insecticide en deuxième génération,**
- **Plus de 5 glomérules pour 100 inflorescences : intervention en deuxième génération à étudier** en tenant compte d'autres paramètres comme l'historique de la parcelle, la présence d'une lutte par confusion sexuelle sur la parcelle, la pression vers de grappe sur le secteur, les conditions climatiques lors du 2<sup>ème</sup> vol...

Vous pouvez vous rapprocher d'un conseiller technique pour **adapter votre stratégie à chaque parcelle.**

📖 **Consultez la fiche « [tordeuses](#) » du Guide de l'Observateur**



[Eudémis : Fiche pratique en ligne INRA](#)



**Glomérule**



[Cochylys : Fiche pratique en ligne INRA](#)



© C. Delacroix-DA conseil et E. LAVEAU-CA33

### **Méthodes alternatives :**

Les mises en place des diffuseurs de phéromones utilisés pour la confusion sexuelle doivent être effectuées avant le démarrage du 1<sup>er</sup> vol.

## **Prochain bulletin : le mercredi 12 juin**

**Les structures partenaires dans la réalisation des observations nécessaires à l'élaboration du Bulletin de santé du végétal Nouvelle-Aquitaine - Vigne / Edition Sud Aquitaine sont les suivantes :** Altema Madiran, Cave de Crouseille, Cave du Tursan, CDA40, CDA64, Fredon Aquitaine, FDSEA64, Syndicat des vins d'Irouleguy, Viticulteurs.

*Ce bulletin est produit à partir d'observations ponctuelles réalisées sur un réseau de parcelles. S'il donne une tendance de la situation sanitaire régionale, celle-ci ne peut pas être transposée telle quelle à chacune des parcelles. La Chambre Régionale d'Agriculture Nouvelle-Aquitaine dégage donc toute responsabilité quant aux décisions prises par les agriculteurs pour la protection de leurs cultures. Celle-ci se décide sur la base des observations que chacun réalise sur ses parcelles et s'appuie le cas échéant sur les préconisations issues de bulletins techniques (la traçabilité des observations est nécessaire).*

*" Action pilotée par le Ministère chargé de l'agriculture et le Ministère de l'Ecologie, avec l'appui financier de l'Agence Française de Biodiversité, par les crédits issus de la redevance pour pollutions diffuses attribués au financement du plan Ecophyto "*