



Vigne

N°12
09/06/2020



Animateur filière

Marie-Hélène MARTIGNE
Chambre d'agriculture
de Gironde
mh.martigne@gironde.chambagri.fr

Suppléance :

Jean-Jacques CARRERE
Chambre d'agriculture
des Pyrénées-Atlantiques
jj.carrere@pa.chambagri.fr

Directeur de publication

Dominique GRACIET
Président de la Chambre
Régionale Nouvelle-Aquitaine
Boulevard des Arcades
87060 LIMOGES Cedex 2
accueil@na.chambagri.fr

Supervision

DRAAF
Service Régional
de l'Alimentation
Nouvelle-Aquitaine
22 Rue des Pénitents Blancs
87000 LIMOGES

Supervision site de Bordeaux

*Reproduction intégrale
de ce bulletin autorisée.*

*Reproduction partielle autorisée
avec la mention « extrait du
bulletin de santé du végétal
Nouvelle-Aquitaine Vigne /
Edition Sud Aquitaine
N°12 du 9/06/20 »*



Edition **Sud Aquitaine**
(Départements 40/64)

Bulletin disponible sur bsv.na.chambagri.fr et sur le site de la DRAAF draaf.nouvelle-aquitaine.agriculture.gouv.fr/Bulletin-de-sante-du-vegetal

Recevez le Bulletin de votre choix **GRATUITEMENT**
en cliquant sur [Formulaire d'abonnement au BSV](#)

Consultez les **événements agro-écologiques** près de chez vous !

Ce qu'il faut retenir

Phénologie

- **Stade moyen** : « J30 – Grain de plomb ».

Données climatiques

- **Temps perturbé et pluvieux annoncé.**

Mildiou et Black rot

- **Risque fort** : contaminations annoncées.

Oïdium

- **Risque en baisse.**

Vers de la grappe

- **Tout début de vol localement.**

Cicadelles de la Flavescence dorée

[Dates des traitements obligatoires – secteur Aquitaine](#)

Prochain bulletin : le mardi 16 juin

Le bulletin de cette semaine est réalisé à partir des premières données d'observations du réseau de parcelles, complétées par des données « tour de plaine ».

La qualité des données du BSV dépend, en grande partie, de la qualité et de la taille du réseau d'observations du vignoble Aquitain. Participez, vous aussi, tout au long de la saison à l'amélioration du réseau d'observations du BSV en multipliant vos signalements (maladies, ravageurs, événements climatiques...) sur le site [Web Alerte Vigne](#)

Données météorologiques de la semaine passée

• Températures

Les températures se sont bien rafraîchies sur la semaine passée. En effet, la température moyenne observée en Sud Aquitaine a perdu 6°C. Elle est de 16°C (entre 15,2°C à Jurançon (64) et 16,9°C à Bellocq (64)). Les températures moyennes minimales les plus basses ont été enregistrées à Jurançon (64), 13,2°C (13,7°C en moyenne sur le Sud Aquitaine), et les températures moyennes maximales les plus élevées ont été également enregistrées à Bellocq (64), 20,8°C (29,4°C en moyenne sur le Sud Aquitaine).

• Pluviométries

Sur la semaine passée, le temps a été perturbé. Sur nos stations référencées, la moyenne des pluies enregistrées en 1 semaine est de 35,2 mm. Le maximum a été enregistré à Bellocq (64), 45 mm.

Etat général du vignoble

• Stades phénologiques

Avec le rafraîchissement des températures, la pousse de la vigne a été moins active dans l'ensemble sur la semaine passée. Elle varie toujours selon les parcelles et secteurs (de 6 à 20 cm) et 1 à 3 feuilles ont été gagnées en moyenne. Toutefois, les baies des grappes continuent à grossir. En effet, le stade moyen observé, en Sud Aquitaine, est le stade « J30 - Grain de plomb ».

De plus, nous observons sur secteurs précoces, un stade plus avancé soit un début « K32 - pré-fermeture ».



J27- Nouaison



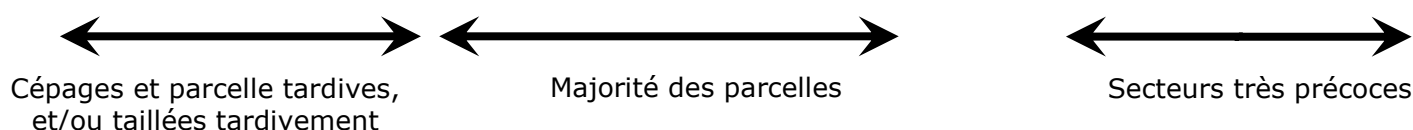
J30- Grain de Plomb



K31- Grain de Pois



K32-préfermeture



Maladies fongiques

• Mildiou

Modélisation (source IFV) réalisée le 8/06/2020 (J)

Les simulations sont établies à partir de 3 hypothèses météorologiques dont les hauteurs moyennes de pluie (en mm) journalières sont réparties de la façon suivante :

Hypothèse météorologique	J	J+1	J+2	J+3	Cumul de pluie (en mm)
H1	3	2	0	2.6	7.6
H2	5.7	5.7	0.1	6.5	18.0
H3	12.0	10.7	4.3	19.5	46.5

Les températures resteront fraîches et oscilleront pour les minimales entre 9 et 11°C et les maximales entre 17 et 19°C.

Les deux hypothèses météorologiques H1 et H3 n'ont que 10 % de chance d'être dépassées et constituent une limite à la zone d'incertitude due à la prévision météorologique.

Situation de J-7 à J	Simulation de J à J+3
<p>Comme annoncé dans le bulletin précédent, le modèle a enregistré une aggravation du risque potentiel sur les zones Est de l'Irouleguy, le Jurançonnais et les vignobles au sud d'Aire sur l'Adour. Sur ces secteurs, il a estimé que l'environnement lié aux conditions météorologiques et à la réceptivité de la vigne, est redevenu optimal pour le mildiou. Ailleurs, l'évolution météorologique n'a pas permis d'initier un changement du risque potentiel : il reste donc à un niveau un peu plus faible.</p> <p>Les pluies enregistrées ont initiées des contaminations et une hausse de la FTA de +3.1 points en moyenne essentiellement sur les secteurs au risque potentiel le plus élevé.</p>	<p>Les conditions pluvieuses annoncées cette semaine favoriseront une extension du risque potentiel très fort. Sa progression à travers le vignoble du Sud de l'Aquitaine sera plus ou moins rapide en fonction des hauteurs enregistrées : son occupation sera faiblement étendue autour des zones déjà occupées dans le cas de H1 à généralisée à l'ensemble du vignoble pour H3.</p> <p>Ces prochaines pluies (en H2), le modèle n'annonce pas ou très peu de contaminations épidémiques pour tous les secteurs avec un risque potentiel faible. Dans les zones à risque fort, des contaminations épidémiques sont annoncées dès que leurs hauteurs atteindront au moins 3 mm. Dans ce cas, la FTA progressera de +3.6 points en moyenne.</p> <p>Le modèle indique également des sorties de symptômes localement nombreuses notamment sur les vignobles du Jurançonnais et d'Irouleguy.</p>

FTA : Fréquence Théorique d'Attaque

Observation

Sur les vignobles de Madiran, de Jurançon et d'Irouléguay, de nouveaux symptômes ont été signalés à la fois sur feuille et sur grappes avec parfois de fortes sorties principalement sur grappes. Sur notre réseau BSV, il a été observé jusqu'à 20 % des grappes sur un Témoin non traité situé sur le secteur de Jurançon et 10 % sur un TNT situé sur le secteur de Madiran.



Taches sporulantes sur face inférieure et symptômes de rot gris/brun sur grappe
© MH. MARTIGNE -CA33 et C. LE MOING -FREDON NOUVELLE AQUITAINE

 Consultez la fiche « [mildiou](#) » du Guide de l'Observateur

Méthodes alternatives :

- Eliminez les pampres qui sont particulièrement sensibles aux contaminations primaires de par leur proximité avec le sol (surtout en début de saison).
- Réduire l'humidité des parcelles (enherbement maîtrisé, gérer les couverts semés, drainage, combler les mouillères...).

Evaluation du risque 2020 :

Le temps instable et pluvieux continue à être annoncé ces prochains jours et semble se réactiver début de semaine prochaine sous forme d'orage. **Surveillez sur votre secteur l'évolution de cette dégradation pluvieuse et l'instabilité annoncées.**

Les sorties de symptômes sur grappes, observées depuis début de semaine dernière, se sont poursuivies en étant parfois virulente localement sur certaines parcelles. Elles correspondraient aux pluies du 10 aux 13/05. De plus, les contaminations issues des pluies de la semaine dernière sont en cours d'incubation et devraient s'exprimer sur feuille à partir de cette semaine et s'échelonner sur la semaine prochaine.

Continuez à surveiller régulièrement vos parcelles pour les éventuelles sorties de symptômes à la fois sur feuille et sur grappes.

Restez très vigilants, car les grappes se trouvent toujours à leur stade de grande sensibilité. De plus, selon le modèle, des contaminations épidémiques seraient enregistrées sous les pluies à venir.

Situation globale :



Risque fort à très fort de contaminations (suivant la présence de symptômes), en particulier sur grappe, sous les pluies à venir

• Black rot

Rappel des éléments de biologie

Au printemps a lieu la dissémination de la maladie par les ascospores produites par les périthèces, puis par les pycniospores produites par les pycnides, commençant parfois bien avant la fin du débourrement de la vigne jusqu'à la fermeture de grappe. Les ascospores peuvent être éjectées après une rosée ou une pluie même faible. Cette contamination peut durer jusqu'à 8h après l'arrêt des pluies.

Contamination primaire : les ascospores ont une capacité de germination différente en fonction de l'humidité relative et de la température :

- 10°C : 24 h d'humectation nécessaires
- 13°C – 24°C : 7 – 12 h d'humectation
- 27°C : 6 h d'humectation
- 32°C et plus : pas de contamination

Le feuillage de la vigne est réceptif de la sortie des premières feuilles à quelques jours après la floraison.

Facteurs favorisants :

- Présence de baies contaminées momifiées (grappillons non récoltés, restés accrochés au palissage, ou tombés sur le sol) sur la parcelle. Proximité d'une parcelle abandonnée et contaminée.
- Humidité stagnante sur les parcelles.

Modélisation (source IFV)

Situation de J-7 à J	Simulation de J à J+3
Selon le modèle, le risque potentiel sur l'ensemble du territoire est resté stable durant toute la semaine passée. Il est fort à très fort partout : l'environnement est globalement très favorable au black rot. Les pluies ont généré de nouvelles contaminations généralisées. La FTA s'est aggravée de +12 points.	Selon le modèle la situation de risque potentiel actuel restera inchangée sauf en cas de pluies très abondantes et décrites dans le scénario météorologique H3. Dans ce cas, son niveau commencera à baisser sur l'Est de l'Irouleguy et du Jurançonnais. Ailleurs, il restera fort à très fort. Le modèle annonce à nouveau une importante hausse des contaminations épidémiques. La FTA progressera de +5 points.

FTA : Fréquence Théorique d'Attaque

Observation

Cette semaine, quelques nouvelles taches sont observées sur un Témoin non traité, présentant déjà des symptômes sur feuilles, situé sur le secteur de Madiran.



Taches avec pycnides
© C. LE MOING - FREDON NOUVELLE AQUITAINE

 Consultez la fiche « [black rot](#) » du Guide de l'Observateur

Méthodes alternatives :

- Éliminez les baies momifiées (grappillons non récoltés, restés accrochés au palissage) lors de la taille ou du pliage.
- Réduire l'humidité des parcelles (enherbement maîtrisé, drainage, combler les mouillères...).

Evaluation du risque 2020 :

De très rares nouvelles taches sont signalées cette semaine.

Restez toutefois vigilants. Les taches, parfois régulièrement observées, qui se sont extériorisées depuis 3 semaines, sont toujours bien présentes et restent un très bon inoculum pour contaminer les grappes. En effet, les grappes se trouvent toujours dans leur période de grande sensibilité en cas de pluies.

De plus, des contaminations primaires, pouvant être fortes, sont annoncées par le modèle sous toutes pluies à venir.

Situation globale



Risque fort à très fort sous toutes pluies à venir

• Oïdium

Rappel des éléments de biologie

Ce champignon ne nécessite pas d'eau liquide pour germer et se développer, cependant il requiert une hygrométrie élevée et une faible luminosité. Les pluies fines sont favorables à l'oïdium tandis que les pluies fortes le lessivent. Les spores germent en conditions naturelles à des températures comprises entre 4°C et 35-40°C, avec un optimum de l'ordre de 25 à 30°C avec une humidité relative comprise entre 40 % et 100 %.

[Fiche pratique en ligne : INRA](#)

Facteurs favorisants :

- Vigne vigoureuse, entassement de végétation et forte épaisseur de rognage.

Modélisation (source IFV)

Situation de J-7 à J	Simulation de J à J+3
<p>Selon le modèle, les cumuls de pluies enregistrées localement sur l'Est de l'Irouleguy, le Juranonnais et les vignobles au sud d'Aire sur l'Adour ont affaibli le risque potentiel : il est passé sur ces zones de fort à très faible. Ailleurs, l'affaiblissement du risque potentiel a été insuffisant pour en modifier le niveau : il reste encore actuellement fort.</p> <p>Des contaminations épidémiques généralisées ont été enregistrées par le modèle. La FTA a progressé de +2.1 points.</p>	<p>Quel que soit le scénario envisagé, le risque potentiel va diminuer ces prochains jours. Son affaiblissement sera plus ou moins rapide et généralisé en fonction des hauteurs enregistrées : son niveau très faible déjà présent localement, se développera de façon très limitée pour H1, et de manière quasi généralisée pour H3.</p> <p>Pour l'hypothèse météorologique la plus probable H2, le modèle prévoit une hausse de la FTA de +1.2 points environ. Cette augmentation pourra être doublée en cas de pluie plus abondante.</p>

FTA : Fréquence Théorique d'Attaque

Observation

De nouveaux symptômes sur feuille et sur grappes, plutôt discrets, ont été signalés dans le Nord Aquitaine.

 **Consultez la fiche « [oïdium](#) » du Guide de l'Observateur**

Méthodes alternatives :

- Limitez la vigueur des vignes,
- Privilégiez les modes de conduite favorisant l'aération de la vigne : palissage soigné, bonne répartition des grappes, pas de superposition des lattes.

Evaluation du risque 2020 :

De nouveaux symptômes sur grappes nous ont été signalés dans le Nord Aquitaine. **Soyez toujours attentif dans l'observation de vos parcelles.**

La vigne se trouve dans la période de forte sensibilité au niveau des grappes. Les conditions climatiques à venir (couvert, lourd et/ou orageux) peuvent, certains jours, être encore favorables au développement du champignon.

De faibles contaminations sont annoncées par le modèle sous les pluies à venir

Situation globale :



Ravageurs

• Cicadelles vertes

Les larves continuent à être observées. Il a été observé jusqu'à 82 % de larves dans le Nord Aquitaine.

• Cicadelles de la Flavescence dorée

Rappel traitements obligatoires

Avant toute intervention, pensez à soigner les épamprages et à arracher vos rejets de porte-greffe sans oublier aux bords des parcelles.

☛ **Rapprochez-vous de votre GDON pour connaître les communes concernées et les dates de traitements prévues en 2020.**

• Vers de la grappe

Les réseaux de piégeage sexuel sont mis en place sur le Sud Aquitaine. Les relevés de pièges permettent de suivre la dynamique du vol des tordeuses. Ceci nous indiquera les périodes pour aller réaliser les observations sur le terrain (pontes, dégâts) qui permettront d'estimer le niveau pression de ce ravageur.



© INRA



© CTIFL



© A. KEREBEL-FREDON AQUITAINE



© INRA

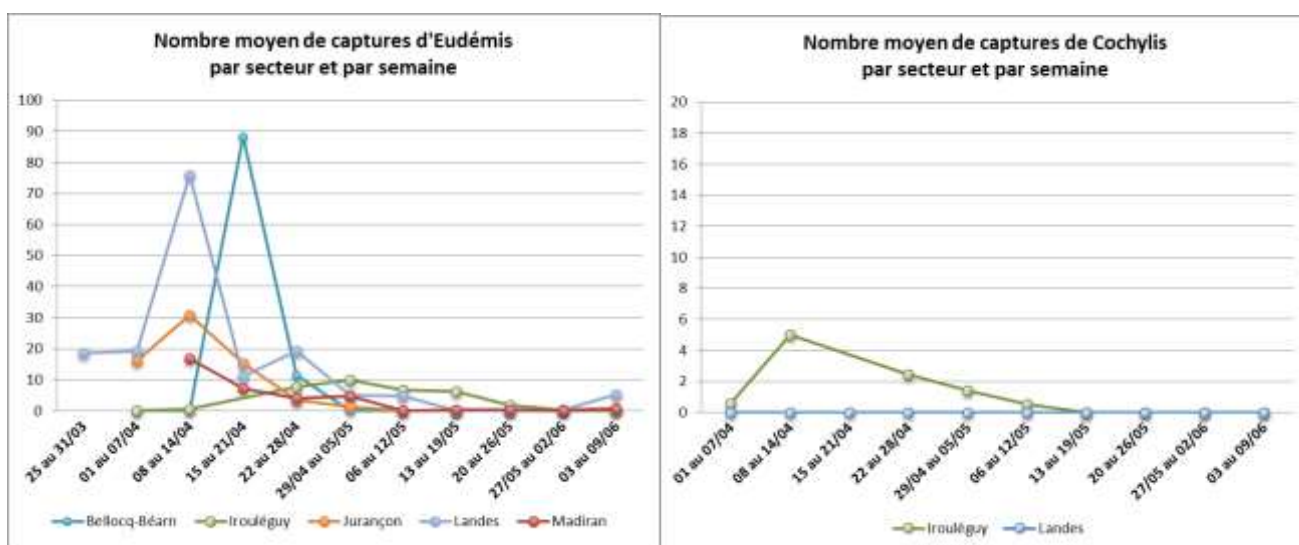
[Eudémis : Fiche pratique INRA](#) [Eulia : Fiche pratique en ligne](#)

[Cnephasia sp](#)

[Cochylis : Fiche pratique INRA](#)

Vol

Graphiques réalisés par Chloé LE MOING (FREDON Nouvelle Aquitaine)



- **Eudémis** : des premières captures ont été enregistrées sur les vignobles des Landes et Jurançon. Il a été signalé, le 8/06, jusqu' à 18 papillons dans les Landes et 10 papillons dans le Jurançon. Nous pouvons en déduire un tout début du vol localement sur ces 2 vignobles.

Surveillez quotidiennement vos pièges. Toutefois, le vol risque d'être perturbé avec ce temps chaotique (frais, pluvieux et venteux).

- **Cochylis** : aucune capture n'a été signalée.

👉 **Les capsules, dont vous disposez, et délivrées par le dispositif du BSV sont à renouveler toutes les 3 semaines.**

Les structures partenaires dans la réalisation des observations nécessaires à l'élaboration du Bulletin de santé du végétal Nouvelle-Aquitaine - Vigne / Edition Sud Aquitaine sont les suivantes : Altéma Madiran, Cave de Crouseille, Cave du Tursan, CDA40, CDA64, FDSEA 64, Fredon Aquitaine, IFV, INRA, SCA Vignerons du Madiran, Syndicat des vins d'Irouleguy, Viticulteurs.

Ce bulletin est produit à partir d'observations ponctuelles réalisées sur un réseau de parcelles. S'il donne une tendance de la situation sanitaire régionale, celle-ci ne peut pas être transposée telle quelle à chacune des parcelles. La Chambre Régionale d'Agriculture Nouvelle-Aquitaine dégage donc toute responsabilité quant aux décisions prises par les agriculteurs pour la protection de leurs cultures. Celle-ci se décide sur la base des observations que chacun réalise sur ses parcelles et s'appuie le cas échéant sur les préconisations issues de bulletins techniques (la traçabilité des observations est nécessaire).

" Action du plan Ecophyto piloté par les ministères en charge de l'agriculture, de l'écologie, de la santé et de la recherche, avec l'appui technique et financier de l'Office français de la Biodiversité ".