



Vigne

N°13
16/06/2020



Animateur filière

Marie-Hélène MARTIGNE
Chambre d'agriculture
de Gironde

mh.martigne@gironde.chambagri.fr

Suppléance :

Jean-Jacques CARRERE
Chambre d'agriculture
des Pyrénées-Atlantiques
jj.carrere@pa.chambagri.fr

Directeur de publication

Dominique GRACIET
Président de la Chambre
Régionale Nouvelle-Aquitaine
Boulevard des Arcades
87060 LIMOGES Cedex 2
accueil@na.chambagri.fr

Supervision

DRAAF
Service Régional
de l'Alimentation
Nouvelle-Aquitaine
22 Rue des Pénitents Blancs
87000 LIMOGES

Supervision site de Bordeaux

*Reproduction intégrale
de ce bulletin autorisée.*

*Reproduction partielle autorisée
avec la mention « extrait du
bulletin de santé du végétal
Nouvelle-Aquitaine Vigne /
Edition Sud Aquitaine
N°13 du 16/06/20 »*



Edition **Sud Aquitaine**
(Départements 40/64)

Bulletin disponible sur bsv.na.chambagri.fr et sur le site de la DRAAF draaf.nouvelle-aquitaine.agriculture.gouv.fr/Bulletin-de-sante-du-vegetal

Recevez le Bulletin de votre choix **GRATUITEMENT**
en cliquant sur [Formulaire d'abonnement au BSV](#)

Consultez les **événements agro-écologiques** près de chez vous !

Ce qu'il faut retenir

Phénologie

- **Stade moyen** : « K31- grain de pois ».

Données climatiques

- **Temps orageux annoncé pour ces prochains jours.**

Mildiou et Black rot

- **Risque toujours fort à très fort : fortes contaminations annoncées.**

Oïdium

- **Conditions favorables – surveillez vos parcelles historiques et notamment sur grappes.**

Vers de la grappe

- **Début de vol d'Eudémis confirmé sur certains vignobles**

Rappel cicadelles de Flavescence dorée

[Dates des traitements obligatoires – secteur Aquitaine](#)

Le bulletin de cette semaine est réalisé à partir des premières données d'observations du réseau de parcelles, complétées par des données « tour de plaine ».

La qualité des données du BSV dépend, en grande partie, de la qualité et de la taille du réseau d'observations du vignoble Aquitain. Participez, vous aussi, tout au long de la saison à l'amélioration du réseau d'observations du BSV en multipliant vos signalements (maladies, ravageurs, événements climatiques...) sur le site [Web Alerte Vigne](#)

Données météorologiques de la semaine passée

• Températures

Les températures ont continué à être fraîches pour la saison sur la semaine passée. En effet, la température moyenne observée en Sud Aquitaine a encore perdu 1,5°C. Elle est de 15,6°C (entre 15,2°C à St Etienne de Baigorry (64) et 16,3°C à Ognoas (40)). Les températures moyennes minimales les plus basses ont été enregistrées à St Etienne de Baigorry (64), 11,2°C (11,7°C en moyenne sur le Sud Aquitaine), et les températures moyennes maximales les plus élevées ont été enregistrées à Bellocq (64), 22,4°C (21,4°C en moyenne sur le Sud Aquitaine).

• Pluviométries

Sur la semaine passée, le temps a continué à être très pluvieux. Sur nos stations référencées, la moyenne des pluies enregistrées en 1 semaine est de 35,6 mm. Le maximum a été enregistré à Bellocq (64), 56 mm.

Etat général du vignoble

• Stades phénologiques

Avec ce temps plutôt frais pour la saison, la pousse de la vigne a continué à être moins active dans l'ensemble sur la semaine passée. Elle varie toujours selon les parcelles et secteurs (de 3 à 20 cm) et 1 à 2 feuilles ont été gagnées en moyenne. En parallèle, les entre-cœurs se développent de plus en plus. Le stade des grappes continue, quant à lui, à évoluer. En effet, le stade moyen observé, en Nord Aquitaine, est le stade « K31 - Grain de pois ».

De plus, nous observons sur secteurs précoces, un stade plus avancé soit un début « K33 - Fermeture de la grappe complète ».



J27-Nouaison



J30-Grain de Plomb



K31-Grain de Pois



K32-préfermeture



L33-Fermeture complète



Cépages et parcelle tardives,
et/ou taillées tardivement



Majorité des parcelles



Secteurs très précoces

Maladies fongiques

• Mildiou

Modélisation (source IFV) réalisée le 15/06/2020 (J)

Les simulations sont établies à partir de 3 hypothèses météorologiques dont les hauteurs moyennes de pluie (en mm) journalières sont réparties de la façon suivante :

Hypothèse météorologique	J	J+1	J+2	J+3	Cumul de pluie (en mm)
H1	0	2.0	0.6	0.3	2.9
H2	0.4	5.7	2.9	2.2	11.2
H3	3.2	16.6	9.7	8.8	38.2

Les températures minimales seront stables et proches de 11°C. Les maximales diminueront de 21 à 19°C.

Les deux hypothèses météorologiques H1 et H3 n'ont que 10 % de chance d'être dépassées et constituent une limite à la zone d'incertitude due à la prévision météorologique.

Situation de J-7 à J	Simulation de J à J+3
<p>Les nombreuses pluies relevées la semaine dernière ont favorisé la progression du risque potentiel sur l'ensemble du territoire. Ce retour à une situation très favorable a pu faciliter le développement du mildiou sur le vignoble. Actuellement, le niveau de ce risque est très fort sur la presque totalité du Sud aquitain.</p> <p>Le modèle a signalé une aggravation de la FTA de +5.4 points. Ces contaminations ont été quasiment généralisées à l'ensemble du territoire.</p>	<p>Le modèle annonce qu'il y aura une progression du risque potentiel sur les derniers îlots de vignoble avec un niveau de risque faible à fort. La vitesse de ce changement sera fortement dépendante des hauteurs de pluies enregistrées. Elle sera très lente en cas d'évolution météorologique proche de H1 et extrêmement rapide pour H3.</p> <p>Le modèle indique des contaminations dès une précipitation de 3 mm. Pour l'évolution météorologique la plus probable H2, la FTA gagnera +8.7 points.</p>

FTA : Fréquence Théorique d'Attaque

Observation

Sur les parcelles atteintes, les symptômes ont continué à progresser particulièrement sur feuilles et parfois sur grappes.



Symptômes de rot gris/brun sur grappe
© C. LE MOING - FREDON NOUVELLE AQUITAINE

 **Consultez la fiche « [mildiou](#) » du Guide de l'Observateur**

Méthodes alternatives :

- Éliminez les pampres qui sont particulièrement sensibles aux contaminations primaires de par leur proximité avec le sol (surtout en début de saison).
- Réduire l'humidité des parcelles (enherbement maîtrisé, gérer les couverts semés, drainage, combler les mouillères...).

Evaluation du risque 2020 :

Le temps instable et pluvieux continue à être annoncé ces prochains jours. **Surveillez sur votre secteur l'évolution de ces orages.**

De nouveaux symptômes ont été observés sur parcelles déjà atteintes. De plus, les contaminations issues des pluies de la semaine dernières sont en cours d'incubation et devraient s'exprimer sur feuille à partir de cette fin semaine et s'échelonner courant semaine prochaine.

Restez très vigilants, car les grappes se trouvent toujours à leur stade de grande sensibilité. Continuez à surveiller régulièrement vos parcelles, en particulier sur grappes. Les nouveaux dégâts qui pourront éventuellement être observés seront maintenant directement sous forme rot brun.

De plus, de fortes contaminations épidémiques seraient encore enregistrées par le modèle dès 3 mm.

Situation globale :



Risque fort de contaminations en particulier sur grappe dès 3 mm

• **Black rot**

Rappel des éléments de biologie

Au printemps a lieu la dissémination de la maladie par les ascospores produites par les périthèces, puis par les pycniospores produites par les pycnides, commençant parfois bien avant la fin du débourrement de la vigne jusqu'à la fermeture de grappe. Les ascospores peuvent être éjectées après une rosée ou une pluie même faible. Cette contamination peut durer jusqu'à 8h après l'arrêt des pluies.

Contamination primaire : les ascospores ont une capacité de germination différente en fonction de l'humidité relative et de la température :

- 10°C : 24 h d'humectation nécessaires
- 13°C – 24°C : 7 – 12 h d'humectation
- 27°C : 6 h d'humectation
- 32°C et plus : pas de contamination

Le feuillage de la vigne est réceptif de la sortie des premières feuilles à quelques jours après la floraison.

Facteurs favorisants :

- Présence de baies contaminées momifiées (grappillons non récoltés, restés accrochés au palissage, ou tombés sur le sol) sur la parcelle. Proximité d'une parcelle abandonnée et contaminée.
- Humidité stagnante sur les parcelles.

Modélisation (source IFV)

Situation de J-7 à J	Simulation de J à J+3
Le modèle a enregistré une situation du risque potentiel globalement stable durant la semaine passée. Son niveau est fort à très fort sur la presque totalité du vignoble. L'extrême Est de l'Irouleguy a oscillé entre un niveau très faible à faible toute la semaine.	Ces prochains jours, cette stabilité du risque potentiel restera d'actualité. Seule une aggravation du niveau de risque est annoncée par le modèle sur l'Est de l'Irouleguy, dernier secteur à ne pas avoir atteint une classe de risque fort à très fort. Cette tendance s'observera pour les deux hypothèses météorologiques les plus sèches. En cas de pluies similaires à H3, la situation actuelle de risque potentiel sera conservée.
Les pluies ont généré de nouvelles contaminations généralisées. La FTA s'est aggravée de +12 points.	Le modèle annonce une progression du nombre des contaminations épidémiques dès une pluie d'au moins 3 mm . Pour une évolution météorologique voisine de H2 (la plus probable), la FTA gagnera +2.8 points.

FTA : Fréquence Théorique d'Attaque

Observation

Aucun nouveau symptôme ne nous a été signalé.

 **Consultez la fiche « [black rot](#) » du Guide de l'Observateur**

Méthodes alternatives :

- Éliminez les baies momifiées (grappillons non récoltés, restés accrochés au palissage) lors de la taille ou du pliage.
- Réduire l'humidité des parcelles (enherbement maîtrisé, drainage, combler les mouillères...).

Evaluation du risque 2020 :

Rappelons que les taches anciennes, parfois régulièrement observées, restent un très bon inoculum pour contaminer les grappes. **Restez ainsi très vigilants.** En effet, les grappes se trouvent toujours dans une période de grande sensibilité en cas de pluies.

De plus, des contaminations primaires, parfois fortes, sont encore annoncées par le modèle dès 3 mm.

Situation globale



Risque fort à très fort de contamination dès 3 mm

• Oïdium

Rappel des éléments de biologie

Ce champignon ne nécessite pas d'eau liquide pour germer et se développer, cependant il requiert une hygrométrie élevée et une faible luminosité. Les pluies fines sont favorables à l'oïdium tandis que les pluies fortes le lessivent. Les spores germent en conditions naturelles à des températures comprises entre 4°C et 35-40°C, avec un optimum de l'ordre de 25 à 30°C avec une humidité relative comprise entre 40 % et 100 %.

[Fiche pratique en ligne : INRA](#)

Facteurs favorisants :

- Vigne vigoureuse, entassement de végétation et forte épaisseur de rognage.

Modélisation (source IFV)

Situation de J-7 à J	Simulation de J à J+3
<p>Selon le modèle, les conditions météorologiques durant la semaine passée ont été globalement défavorables à l'oïdium. Une diminution du risque potentiel a débuté et s'est propagée sur l'ensemble des vignobles. Actuellement, la moitié Est du territoire connaît un niveau de risque très faible alors que l'autre moitié conserve une classe de risque fort.</p> <p>Le modèle a signalé des contaminations généralisées et une hausse de la FTA de +1.2 points environ.</p>	<p>Quel que soit le scénario envisagé, le risque potentiel continue à diminuer durant ces prochains jours. Il sera majoritairement très faible sur le vignoble. Il couvrira la quasi-totalité du territoire en H3 et sera un peu moins étendu en H1 notamment sur l'ouest du Jurançonnais et l'Irouleguy. Selon H2, une évolution intermédiaire aux deux précédentes devrait probablement se produire.</p> <p>Le modèle annonce une nouvelle hausse de la FTA de +2.3 points. Il indique aussi lors de ces prochains jours des sorties importantes de symptômes.</p>

FTA : Fréquence Théorique d'Attaque

Observation

Des forts symptômes sur grappes se sont exprimés sur des parcelles à historique.

Consultez la fiche « oïdium » du Guide de l'Observateur

Méthodes alternatives :

- Limitez la vigueur des vignes,
- Privilégiez les modes de conduite favorisant l'aération de la vigne : palissage soigné, bonne répartition des grappes, pas de superposition des lattes.

Evaluation du risque 2020 :

De nouveaux symptômes ont été signalés sur parcelles à historique.

Les conditions climatiques à venir (couvert, lourd et/ou orageux) peuvent être encore favorables au développement du champignon, en particulier sur grappes. En effet, elles se trouvent encore à une période très sensible (jusqu'à fermeture de la grappe complète).

Le modèle annonce de nouveaux symptômes.

Situation globale :



Parcelle à historique et/ou présentant des symptômes :



Ravageurs

• Cicadelles vertes

Les adultes sont toujours signalés au vignoble. Et des larves continuent à être observées cette semaine, jusqu'à 30 % de larves. De très jeunes larves commencent à relever. De plus, les premiers signes de grillures nous ont été également signalés.

• Vers de la grappe

Les réseaux de piégeage sexuel sont mis en place sur le Sud Aquitaine. Les relevés de pièges permettent de suivre la dynamique du vol des tordeuses. Ceci nous indiquera les périodes pour aller réaliser les observations sur le terrain (pontes, dégâts) qui permettront d'estimer le niveau pression de ce ravageur.



© INRA



© CTIFL



© A. KEREDEL-FREDON AQUITAINE



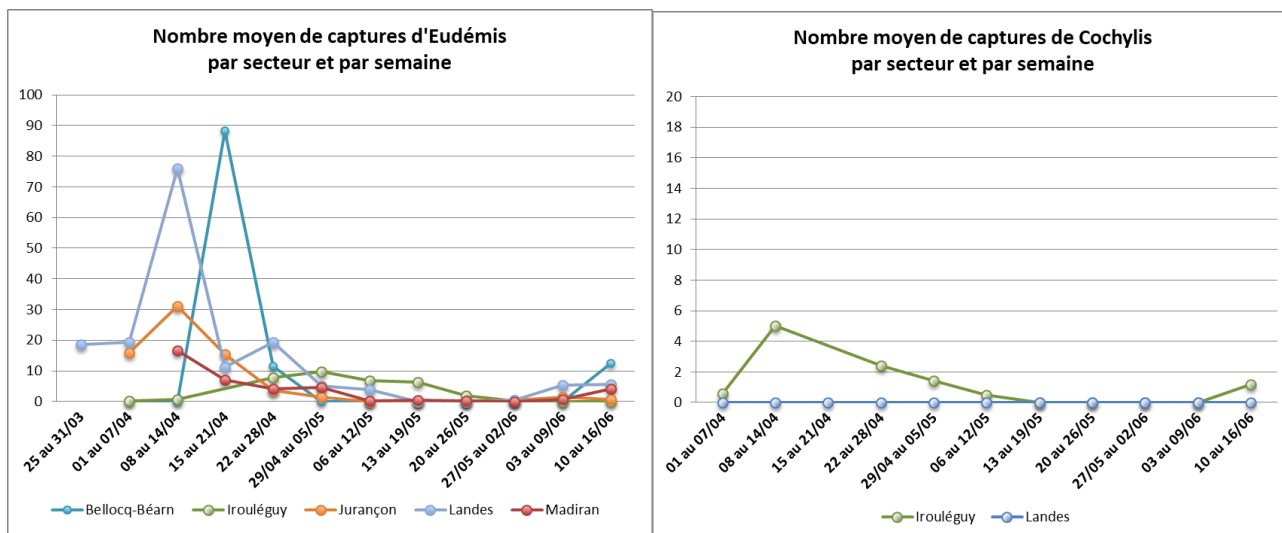
© INRA

[Eudémis : Fiche pratique INRA](#) [Eulia : Fiche pratique en ligne](#)

[Cnephasia sp](#)

[Cochylys : Fiche pratique INRA](#)

Graphiques réalisés par Chloé LE MOING (FREDON Nouvelle Aquitaine)



- **Eudemis** : sur les pièges qui nous ont été remontés, le début du vol est confirmé sur le vignoble des Landes, Bellocq-Béarn et de Madiran.

Surveillez quotidiennement vos pièges et remontez nous vos données.

- **Cochylys** : quelques captures ont été relevées sur le vignoble d'Irouléguay.

👉 **Les capsules, dont vous disposez, et délivrées par le dispositif du BSV sont à renouveler toutes les 3 semaines.**

Observations

Pour information, les premières pontes ont été observées sur le Nord Aquitaine.

📖 **Consultez la fiche « [tordeuses](#) » du Guide de l'Observateur**

Prochain bulletin : le mardi 23 juin

Les structures partenaires dans la réalisation des observations nécessaires à l'élaboration du Bulletin de santé du végétal Nouvelle-Aquitaine - Vigne / Edition Sud Aquitaine sont les suivantes : Alterma Madiran, Cave de Crouseille, Cave du Tursan, CDA40, CDA64, FDSEA 64, Fredon Aquitaine, IFV, INRA, SCA Vignerons du Madiran, Syndicat des vins d'Irouléguay, Viticulteurs.

Ce bulletin est produit à partir d'observations ponctuelles réalisées sur un réseau de parcelles. S'il donne une tendance de la situation sanitaire régionale, celle-ci ne peut pas être transposée telle quelle à chacune des parcelles. La Chambre Régionale d'Agriculture Nouvelle-Aquitaine dégage donc toute responsabilité quant aux décisions prises par les agriculteurs pour la protection de leurs cultures. Celle-ci se décide sur la base des observations que chacun réalise sur ses parcelles et s'appuie le cas échéant sur les préconisations issues de bulletins techniques (la traçabilité des observations est nécessaire).

" Action du plan Ecophyto piloté par les ministères en charge de l'agriculture, de l'écologie, de la santé et de la recherche, avec l'appui technique et financier de l'Office français de la Biodiversité ".