



Vigne

Edition **Sud Aquitaine**
(Départements 40/64)

N°14
25/06/2019



Animateur filière

Marie-Hélène MARTIGNE
Chambre d'agriculture
de Gironde

mh.martigne@gironde.chambagri.fr

Suppléance :

Jean-Jacques CARRERE
Chambre d'agriculture
des Pyrénées-Atlantiques
jj.carrere@pa.chambagri.fr

Directeur de publication

Dominique GRACIET
Président de la Chambre
Régionale Nouvelle-Aquitaine
Boulevard des Arcades
87060 LIMOGES Cedex 2
accueil@na.chambagri.fr

Supervision

DRAAF
Service Régional
de l'Alimentation
Nouvelle-Aquitaine
22 Rue des Pénitents Blancs
87000 LIMOGES

Supervision site de Bordeaux

Reproduction intégrale
de ce bulletin autorisée.

Reproduction partielle autorisée
avec la mention « extrait du
bulletin de santé du végétal
Nouvelle-Aquitaine Vigne /
Edition Sud Aquitaine
N°14 du 25/06/19 »



Bulletin disponible sur bsv.na.chambagri.fr et sur le site de la DRAAF
draaf.nouvelle-aquitaine.agriculture.gouv.fr/Bulletin-de-sante-du-vegetal

Recevez le Bulletin de votre choix **GRATUITEMENT**
en cliquant sur [Formulaire d'abonnement au BSV](#)

Consultez les **événements agro-écologiques** près de chez vous !

Ce qu'il faut retenir

Phénologie

- Stade moyen « **Fin Floraison - Début Nouaison** ».

Prévisions météorologiques

- **Temps caniculaire annoncé jusqu'à vendredi.**
Limitier toute intervention pendant les périodes les plus chaudes de la journée.

Mildiou/Black-rot

- **Risque moyen à fort : aucune contamination en absence de pluie.**

Oïdium

Stade très sensible et conditions favorables.

Vers de la grappe

En attente du 2^e vol.

Cicadelles de Flavescence dorée

Période de traitements obligatoires

Consultez l'ensemble des dates et des communes [ICI](#)

Résistances aux produits de protection des plantes

En cas de suspicion, des prélèvements sont possibles, analyse gratuite.

Le bulletin de cette semaine est réalisé à partir des données d'observations du réseau de parcelles, complétées par des données « tour de plaine ».

La qualité des données du BSV dépend, en grande partie, de la qualité et de la taille du réseau d'observations du vignoble Aquitain. Participez, vous aussi, tout au long de la saison à l'amélioration du réseau d'observations du BSV en multipliant vos signalements (maladies, ravageurs, événements climatiques...) sur le site [Web Alerte Vigne](#) ou sur l'[application smartphone Web Alerte Vigne](#).

Données météorologiques de la semaine passée

• Températures

Cette semaine, les températures sont remontées pour atteindre les normales de saison. En effet, la température moyenne observée en sud Aquitaine a gagné 5°C par rapport à la semaine précédente, soit 20,1°C (entre 19,1°C à Saint Etienne de Baigorry (64) et 20,6°C à Ognos (40)). Les températures moyennes minimales les plus basses ont été enregistrées à Saint Etienne de Baigorry (64), 13,7°C (14,3°C en moyenne sur le nord Aquitaine), et les températures moyennes maximales les plus élevées ont été enregistrées à Cestas à Bellocq Béarn (64), 27,8 °C (26,5°C en moyenne sur le sud Aquitaine).

• Pluviométries

Le cumul moyen enregistré sur la semaine passée est de 21 mm. Le plus fort cumul a été enregistré à Ognos (40), 28 mm.

Etat général du vignoble

• Stades phénologiques

Avec cette remontée de températures, la pousse de la vigne a été active. En moyenne, la vigne a gagné 20 cm (15 à 30 cm) et 3 feuilles. En parallèle, la floraison se termine dans l'ensemble et la nouaison s'est enclenchée.

Toutefois, nous observons, sur des parcelles isolées et abritées, et sur secteurs plus précoces un stade plus avancé « J30- Grain de Plomb »



I25-80% Floraison



J27- Nouaison



J30- Grain de Plomb



Majorité des parcelles



Parcelles isolées, secteurs très précoces

Maladies fongiques

• Mildiou

Eléments de biologie

Les conditions nécessaires pour les contaminations de mildiou sont les suivantes :

- Températures moyennes supérieures à 11°C,
- Pluviométrie suffisante.

Méthodes alternatives :

- Eliminez les pampres qui sont plus particulièrement sensibles aux contaminations primaires de par leur proximité avec le sol (surtout en début de saison).
- Limiter la vigueur des vignes au potentiel de récolte nécessaire et suffisant aux objectifs de production.
- Réduire l'humidité des parcelles (enherbement maîtrisé, gérer vos couverts semés, drainage, combler les mouillères...).

Modélisation (source IFV)

Les simulations sont établies à partir d'hypothèses météorologiques avec des hauteurs moyennes de pluie suivantes :

- H1 et H2 (la plus probable) : 0 mm
- H3 : 0.5 mm, 0.2 mm, 0.5 mm et 0.4 mm soit 1.6 mm.

Les températures seront globalement en hausse : les minimales de 15°C actuellement, atteindront mercredi 18°C et les maximales de 31°C à 36°C.

Les deux hypothèses météorologiques H1 et H3 n'ont que 10% de chance d'être dépassées et constituent une limite à la zone d'incertitude due à la prévision météorologique

Situation de J-7 à J	Simulation de J à J+3
<p>Selon le modèle, à l'exception du Tursan, l'EPI a diminué sur tous les vignobles. Pour les secteurs d'Irouleguy et du Madiranais, cette évolution était suffisamment forte pour atténuer le risque potentiel qui est passé à un niveau modéré. Ailleurs, il est resté majoritairement très fort.</p> <p>Les pluies fréquentes et souvent orageuses de la semaine dernière ont été assez fortes pour générer de nombreuses contaminations épidémiques. La FTA a progressé de +6 points.</p>	<p>Quelle que soit l'hypothèse météorologique envisagée, ces diminutions de l'EPI et du risque potentiel se maintiendront compte tenu de l'absence de pluies annoncées pour les jours à venir. Les vignobles de Jurançon, et Béarn Bellocq verront leurs indices diminuer plus lentement que pour les autres secteurs. Le risque potentiel sera encore globalement fort alors que dans le Madiranais et l'Irouleguy, il deviendra faible.</p> <p>Aucune précipitation n'étant annoncée pour les hypothèses H1 et H2 ou avec des hauteurs très faibles pour la prévision la plus humide H3, le modèle ne prévoit pas d'évolution de l'épidémie.</p> <p>En cas de précipitations plus fortes (5 - 7 mm), le modèle signale des contaminations épidémiques et une progression d'au moins 5 points de la FTA.</p>

Epi : Etat Potentiel d'Infection ; FTA : Fréquence Théorique d'Attaque

Observation :

De nouvelles sorties sur feuille et sur grappes sont observées sur notre réseau de Témoins non traités. Les symptômes restent dans l'ensemble faibles. Toutefois, les symptômes sur 2 TNT situés dans le vignoble Madiranais ont explosé depuis une semaine :

- le premier présente 20 % des feuilles touchées (Intensité d'attaque : 1 %) et 20 % de grappes touchées (Intensité d'attaque : 0,5 %).
- Le second présente 50 % des feuilles touchées (Intensité d'attaque : 10 %) et 80 % des grappes touchées (Intensité d'attaque : 20 %).

Hors réseau BSV, des nouvelles taches et parfois du rot gris sur inflorescences (source CA40) sont signalés localement.

Evaluation du risque 2019 :

Des symptômes (feuille et grappe) sont observés cette semaine en particulier sur TNT et toujours plus limités sur vignes traitées pour le moment.

Le retour des températures plus estivales permettent l'extériorisation des symptômes sur feuilles et grappes, parfois latents, suite aux différentes pluies contaminatrices enregistrées à partir du 4/06 jusqu'au 21/06.

☞ **Vérifier l'état sanitaire de votre vignoble en particulier sur grappe pour évaluer le niveau de pression.**

Rappelons que les grappes sont sensibles jusqu'à fermeture de la grappe complète.

Selon le modèle, le risque tend vers un niveau moyen à très fort selon les secteurs. Aucune contamination n'est prévue car une période de beau temps est prévue toute la semaine avec des températures caniculaires jusqu'à vendredi.

Surveillez l'évolution de la météo sur votre secteur pour un éventuel orage.

• Parcelle saine :



Pas de contamination en absence de pluie



Risque favorable aux contaminations en cas de risque d'orage

• Parcelles avec symptômes sur feuilles et/ou sur grappes :



Risque très favorable aux repiquages dû à l'hygrométrie ambiante et aux rosées matinales et aux contaminations épidémiques sous toutes pluies à venir



Feuille criblées par des taches de Mildiou et Rot gris/Rot brun sur grappe sur TNT

© M. ROUSSET- CA33 et A. KEREBEL-FREDON AQUITAINE

• **Black-rot**

Rappel des éléments de biologie (Cf. BSV du 14/05/19)

Le black-rot a besoin de pluies fréquentes et durables et de températures comprises entre 9°C et au maximum 32°C, son optimum se situant autour de 26°C.

Le feuillage de la vigne est réceptif de la sortie des premières feuilles à quelques jours après la floraison.

Facteurs favorisants :

- Présence de baies contaminées momifiées (grappillons non récoltés, restés accrochés au palissage, ou tombés sur le sol) sur la parcelle. Proximité d'une parcelle abandonnée et contaminée.
- Humidité stagnante sur les parcelles.

Fiche pratique en ligne : INRA

Méthodes alternatives :

- Éliminez les baies momifiées (grappillons non récoltés, restés accrochés au palissage) lors de la taille ou du pliage.
- Réduire l'humidité des parcelles (enherbement maîtrisé, drainage, combler les mouillères...).

Situation de J-7 à J	Simulation de J à J+3
<p>Hormis le Béarn Bellocq où une aggravation du niveau de risque potentiel peut être constatée, le modèle n'a enregistré aucun réel changement de la situation : il est resté très fort sur le Madiranais et fort à très fort sur le vignoble de Tursan. Ailleurs, il se maintient à un niveau fort.</p> <p>Peu de contaminations épidémiques se sont produites d'après le modèle. La FTA ne progresse globalement que de +0.3 point.</p>	<p>Ces prochains jours, le niveau de risque se renforce essentiellement sur les secteurs de Tursan, du Béarn Bellocq, de l'Est du Jurançonnais et de l'Irouleguy.</p> <p>Le modèle n'annonce aucune nouvelle progression quelle que soit l'hypothèse météorologique envisagée. En cas de pluies de 10 mm, la FTA ne progressera que très faiblement de moins de +0.1 point.</p>

Epi : Etat Potentiel d'Infection ; FTA : Fréquence Théorique d'Attaque

Observation :

Pas de nouveau symptôme signalé cette semaine sur le sud Aquitaine.

Pour information, dans le nord Aquitaine, les premiers symptômes sur grappes ont été observés sur Témoins non traités.



Black rot sur baies à différents stades
© A. KEREBEL- FREDON AQUITAINE

Evaluation du risque 2019 :

Rappelons que les grappes sont sensibles **jusqu'à la fermeture de la grappe.**

Situation globale



Pas de contamination en absence de pluie



Risque favorable aux contaminations en cas d'orages

• Oïdium

Rappel des éléments de biologie (Cf. BSV du 14/05/19)

Ce champignon ne nécessite pas d'eau liquide pour germer et se développer, cependant il requiert une hygrométrie élevée et une faible luminosité. Les pluies fines sont favorables à l'oïdium tandis que les pluies fortes les lessivent. Les spores germent en conditions naturelles à des températures comprises entre 4°C et 35-40°C, avec un optimum de l'ordre de 25 à 30°C avec une humidité relative comprise entre 40 % et 100 %.

Fiche pratique en ligne : INRA

Facteurs favorisants :

- Vigne vigoureuse, entassement de végétation et forte épaisseur de rognage.

Méthodes alternatives :

- Limitez la vigueur des vignes,
- Privilégiez les conduites favorisant l'aération de la vigne : palissage soigné, bonne répartition des grappes.
- Soignez les relevages.

Modélisation (source IFV)

Situation de J-7 à J	Simulation de J à J+3
<p>Le modèle a enregistré une progression globale du risque potentiel. L'Irouleguy et le Madiranais ont connu une aggravation du risque plus rapide que les autres secteurs. Ils ont actuellement le niveau le plus élevé sur le territoire sud Aquitaine. Les risques potentiels du Béarn Bellocq et de Tursan sont plus modérés et enfin celui du Juranonnais est très faible.</p> <p>Une nouvelle progression a été enregistrée par le modèle sur la totalité du vignoble. La FTA gagne en moyenne +6 points.</p>	<p>Cette tendance perdure pour ces prochains jours et le niveau de risque potentiel fort gagne petit à petit la totalité du territoire d'Irouleguy, de Madiran et du Béarn Bellocq.</p> <p>Aucune contamination n'est prévue quelle que soit l'hypothèse météorologique. En forçant les hauteurs de pluies à 7 - 8 mm ce qui pourrait correspondre à des orages, le modèle annonce de fortes progressions de la FTA de plus d'une dizaine de points.</p>

Observation :

Pour information, il y a une augmentation de Témoins non traités touchés par des symptômes (feuille et grappe) et une évolution sur grappe dans le nord Aquitaine.

 Consultez la fiche « [oïdium](#) » du Guide de l'Observateur

Evaluation du risque 2019 :

Les conditions climatiques (**couvert, brume matinale, chaleur lourde et/ou orageuse, pluies faibles**) restent très favorables au développement du champignon en particulier sur les parcelles présentant des symptômes et/ou à historique. **Toutefois, les fortes chaleurs annoncées sur les 3 prochains jours à venir freineront son développement.**

Les grappes se trouvent encore à une période très sensible (jusqu'à fermeture de la grappe).

Situation globale :



Ravageurs

- **Cicadelles de la Flavescence dorée**

Observations

Quelques larves de *Scaphoideus titanus* sont toujours observées ponctuellement à un stade larvaire bien avancé.

Les premiers symptômes de Flavescence Dorée ont également été observés de façon très précoce (source Fredon Aquitaine - Cf. photo ci-dessous).



© D. Vergnes – Fredon Aquitaine

Traitements obligatoires

Avant toute intervention, pensez à soigner les épamprages et à arracher vos rejets de porte-greffe sans oublier les bords de parcelles.

Consultez [l'arrêté Flavescence dorée 2019](#) pour connaître les communes classées ainsi que les [dates de traitements prévues en 2019](#).

☛ **Rapprochez-vous de votre GDON pour plus de renseignements.**

- **Cicadelles vertes**

Des nouvelles jeunes larves nous ont été signalées dans le nord Aquitaine ainsi que la présence d'adultes de manière régulière.

- **Vers de la grappe**

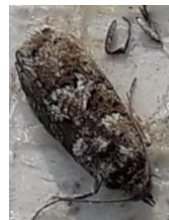
Les réseaux de piégeage sexuel sont mis en place sur le sud Aquitaine. Les relevés de pièges permettent de suivre la dynamique du vol des tordeuses. Ceci nous indiquera les périodes pour aller réaliser les observations sur le terrain (pontes, dégâts) qui permettront d'estimer le niveau pression de ce ravageur.



© INRA



© CTIFL



© A. KEREBEL-FREDON AQUITAINE



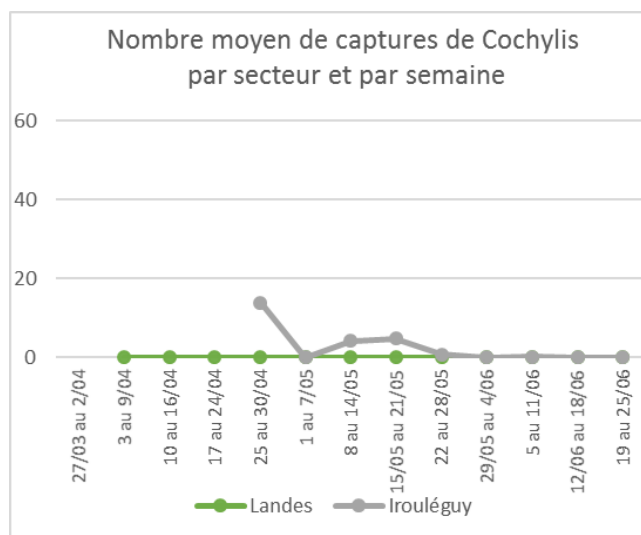
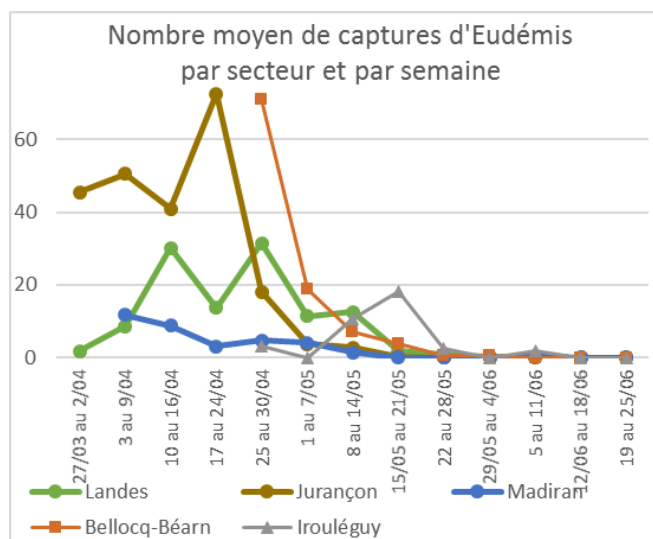
© INRA

[Eudemis : Fiche pratique INRA](#) [Eulia : Fiche pratique en ligne](#)

[Cnephasia sp](#)

[Cochylys : Fiche pratique INRA](#)

☛ **Attention à ne pas confondre l'Eudemis avec Eulia et Cnephasia sp (Cf. BSV n°7 du 7/05)**



Eudémis et Cochylis : les captures de papillons sont encore nulles sur l'ensemble du vignoble sud-aquitain cette semaine. Le vol de seconde génération a en revanche débuté dans le nord-Aquitaine.

Pensez à vérifier vos pièges, le début de vol est imminent dans le sud-Aquitaine.

Observation :

Des glomérules ont été observés sur plusieurs parcelles dans le secteur de l'Irouléguay, dépassant le seuil de 5 glomérules pour 100 grappes.



Chenille Eudémis et Glomérules
© A. KEREHEL – FREDON AQUITAINE

Consultez la fiche « [tordeuses](#) » du Guide de l'Observateur

Résistances aux produits de protection des plantes



« Les couples « Mildiou - QioI, QiI ou fluopicolide » et « Erigéron - inhibiteur ALS » sont exposés à un **risque de résistance**. Si vous rencontrez des suspicions de résistances concernant ces bioagresseurs, n'hésitez pas à nous contacter pour effectuer un prélèvement pour **analyse en laboratoire** (gratuit) : a.kerebel@fredon-aquitaine.org; 07 85 97 72 60.

Méthodes de gestion des résistances :

- **Diversifier** les **pratiques** (agronomie, prophylaxie, méthodes alternatives, auxiliaires)
- Utiliser une **dose adaptée**
- **Associer** les modes d'action lors d'une application (si possible)
- **Diversifier** des modes d'action **dans le temps** (au cours d'un programme de traitement et d'une année à l'autre)
- **Diversifier** les programmes de traitement **dans l'espace** (Mosaïque spatiale)

Le site du **réseau R4P** recueille de nombreuses informations sur les résistances (définitions, classification unifiée, notes de gestion, rapports, liste des cas de résistance) : <https://www.r4p-inra.fr/fr/home/> »

• Protection des abeilles



RAPPEL RÉGLEMENTATION ET BONNES PRATIQUES

Les traitements contre la cicadelle de la flavescence dorée débutent. La vigilance s'impose pour ces interventions.

La réglementation "abeille" s'applique aussi pour les traitements obligatoires !

Avant le traitement :

Les **enherbements fleuris** de l'inter-rang et des bordures attirent les pollinisateurs sur les parcelles. Avant l'application d'un traitement insecticide il est impératif de **broyer ou détruire les parties aériennes des fleurs** pour préserver les insectes auxiliaires (*arrêté du 28 novembre 2003*).

Si un rucher est placé à proximité des vignes, **informez dès que possible l'apiculteur** des traitements que vous allez réaliser. Il pourra ainsi déplacer ses colonies si le risque d'exposition des abeilles est trop élevé.

Réalisation du traitement :

Utilisez un insecticide portant une des **mentions « abeille »**, autorisé pendant la floraison mais toujours en dehors de la présence d'abeilles. Attention, cette mention ne veut pas dire que le produit est inoffensif pour les pollinisateurs, sa toxicité est seulement moins élevée, il faut donc l'utiliser avec précaution.

Ne traitez qu'en dehors de la présence d'abeilles. Pour cela observez votre parcelle pour vous assurer de l'absence d'insectes pollinisateurs sur les fleurs du vignoble. La période d'activité des abeilles au cours d'une journée dépend des conditions extérieures (luminosité, température, pluie). Attention, au mois de juin les pollinisateurs peuvent être actifs sur une plage horaire importante. **Privilégiez un traitement le soir** quand les butineuses sont rentrées à la ruche.

Veillez à respecter scrupuleusement les conditions d'emploi associées à l'usage du produit, qui sont mentionnées sur la brochure technique (ou l'étiquette). **Évitez la dérive des produits** (force du vent, respect des zones non traitées, etc.) car beaucoup d'abeilles sauvages nichent dans les abords directs des parcelles.

Il est interdit de réaliser un **mélange** comportant un pyréthrinolide avec un fongicide de la famille des triazoles (IDM). L'insecticide doit être appliqué en premier, avec un délai de 24h minimum avant l'application fongicide (*Arrêté du 7 avril 2010*).

Prochain bulletin : le mardi 2 juillet

Les structures partenaires dans la réalisation des observations nécessaires à l'élaboration du Bulletin de santé du végétal Nouvelle-Aquitaine - Vigne / Edition Sud Aquitaine sont les suivantes : Altema Madiran, Cave de Crouseille, Cave du Tursan, CDA40, CDA64, Fredon Aquitaine, FDSEA64, Syndicat des vins d'Irouleguy, Viticulteurs.

Ce bulletin est produit à partir d'observations ponctuelles réalisées sur un réseau de parcelles. S'il donne une tendance de la situation sanitaire régionale, celle-ci ne peut pas être transposée telle quelle à chacune des parcelles. La Chambre Régionale d'Agriculture Nouvelle-Aquitaine dégage donc toute responsabilité quant aux décisions prises par les agriculteurs pour la protection de leurs cultures. Celle-ci se décide sur la base des observations que chacun réalise sur ses parcelles et s'appuie le cas échéant sur les préconisations issues de bulletins techniques (la traçabilité des observations est nécessaire).

" Action pilotée par le Ministère chargé de l'agriculture et le Ministère de l'Ecologie, avec l'appui financier de l'Agence Française de Biodiversité, par les crédits issus de la redevance pour pollutions diffuses attribués au financement du plan Ecophyto "