



Vigne

N°17
15/07/2020



Animateur filière

Marie-Hélène MARTIGNE
Chambre d'agriculture
de Gironde

mh.martigne@girond.chambagri.fr

Suppléance :

Jean-Jacques CARRERE
Chambre d'agriculture
des Pyrénées-Atlantiques
jj.carrere@pa.chambagri.fr

Directeur de publication

Dominique GRACIET
Président de la Chambre
Régionale Nouvelle-Aquitaine
Boulevard des Arcades
87060 LIMOGES Cedex 2
accueil@na.chambagri.fr

Supervision

DRAAF
Service Régional
de l'Alimentation
Nouvelle-Aquitaine
22 Rue des Pénitents Blancs
87000 LIMOGES

Supervision site de Bordeaux

Reproduction intégrale
de ce bulletin autorisée.

Reproduction partielle autorisée
avec la mention « extrait du
bulletin de santé du végétal
Nouvelle-Aquitaine Vigne /
Edition Sud Aquitaine
N°17 du 15/07/20 »



Edition **Sud Aquitaine**
(Départements 40/64)

Bulletin disponible sur bsv.na.chambagri.fr et sur le site de la DRAAF draaf.nouvelle-aquitaine.agriculture.gouv.fr/Bulletin-de-sante-du-vegetal

Recevez le Bulletin de votre choix **GRATUITEMENT**
en cliquant sur [Formulaire d'abonnement au BSV](#)

Consultez les **événements agro-écologiques** près de chez vous !

Ce qu'il faut retenir

Phénologie

- **Stade moyen** : « L33 - Fermeture de la grappe » et « L34 - 1^{ères} baies vérées ».

Données climatiques

- **Temps chaud et sec annoncé jusqu'à début de semaine prochaine**

Mildiou

- **Risque toujours en baisse.**

Black rot

- **Conditions favorables uniquement pour les parcelles présentant des symptômes**

Oïdium

- **Conditions toujours favorables sur parcelles présentant des symptômes et véraison non enclenchée.**

Cicadelle verte

Nombre de larves en augmentation - Seuil indicatif de risque parfois atteint

Vers de la grappe

- **Comptage des perforations à réaliser**

Le bulletin de cette semaine est réalisé à partir des premières données d'observations du réseau de parcelles, complétées par des données « tour de plaine ».

La qualité des données du BSV dépend, en grande partie, de la qualité et de la taille du réseau d'observations du vignoble Aquitain. Participez, vous aussi, tout au long de la saison à l'amélioration du réseau d'observations du BSV en multipliant vos signalements (maladies, ravageurs, événements climatiques...) sur le site [Web Alerte Vigne](#)

Données météorologiques de la semaine passée

• Températures

La semaine passée est redevenue cette fois-ci plus estivale. En effet, la température moyenne observée en Sud Aquitaine a regagné 1,5°C. Elle est de 21°C (entre 19,8°C à St Etienne de Baigorry (64) et 22°C à Ognoas (40)). Les températures moyennes minimales les plus basses ont été enregistrées à Ognoas (40), 14,4°C (15,2°C en moyenne sur le Sud Aquitaine), et les températures moyennes maximales les plus élevées ont été également enregistrées à Ognoas (40), 29,5°C (27,4°C en moyenne sur le Sud Aquitaine).

• Pluviométries

Sur nos stations référencées, la moyenne des pluies enregistrées en une semaine est de 5,5 mm. Le maximum a été enregistré à Monein (64), 11,2 mm.

Etat général du vignoble

• Stades phénologiques

La vigne a encore continué à pousser sur la semaine passée. Les toutes premières baies commencent à être observées dans les Landes depuis ce début de semaine. Ainsi, le stade moyen observé, en Sud Aquitaine, se situe entre « L33 - Fermeture de la grappe » et « L34-1ères baies vérées ».



L33-Fermeture complète



Majorité des parcelles



L34-1ères baies vérées



Secteurs très précoces

Maladies fongiques

• Mildiou

Modélisation (source IFV) réalisée le 15/07/2020 (J)

Les simulations sont établies à partir de 3 hypothèses météorologiques dont les hauteurs moyennes de pluie (en mm) journalières sont réparties de la façon suivante :

Hypothèse météorologique	J	J+1	J+2	J+3	Cumul de pluie (en mm)
H1	0.8	0	0	0	0.8
H2	2.0	0.1	0	0	2.1
H3	3.7	1.0	1.3	0.1	6.1

Les températures minimales seront relativement stables et proches de 14°C. Les maximales seront en hausse constante et débiteront à 21°C pour atteindre 29°C.

Les deux hypothèses météorologiques H1 et H3 n'ont que 10 % de chance d'être dépassées et constituent une limite à la zone d'incertitude due à la prévision météorologique.

Situation de J-7 à J	Simulation de J à J+3
<p>Le modèle a indiqué une baisse momentanée du risque potentiel durant ces 10 derniers jours. Les précipitations du week-end dernier ont rétabli la situation de risque potentiel du début de semaine dernière sur les secteurs d'Irouleguy et du Jurançonnais. Les hauteurs de pluie plus faibles sur les secteurs de Madiran et de Tursan n'ont pas été suffisantes pour réinstaurer un niveau de risque potentiel fort. Actuellement, le territoire est « coupé » en deux : Irouleguy et Jurançon connaissent un niveau de risque potentiel fort et le reste des vignobles un niveau majoritairement faible.</p> <p>Les hauteurs de pluies enregistrées ont été nettement plus fortes que celles annoncées la semaine dernière : 8mm en moyenne. Sur ces hauteurs de pluie, le modèle a enregistré des contaminations plus nombreuses que celles initialement prévues. La FTA a progressé de +6.5 points.</p>	<p>Ces prochains jours, le modèle ne prévoit aucune évolution du risque potentiel pour les deux hypothèses les plus sèches H1 et H2. En cas de pluies plus abondantes, (H3), le niveau de risque sera à son maximum sur la totalité du Jurançonnais et de l'Irouleguy. Ailleurs, une progression du risque est signalée notamment sur le Madiranais où il deviendra fort à très fort.</p> <p>Le modèle indique qu'il n'y aura pas de contaminations pour les hypothèses H1 et H2. Des hauteurs de pluies de plus de 3mm seront nécessaires pour que la FTA augmente. En cas d'évolution météorologique plus arrosée (H3), le modèle prévoit des contaminations de +8.5 points.</p> <p>Pour rappel : le modèle ne prend pas en compte les hygrométries ni les durées d'humectation. Des repiquages peuvent être possibles et non détectés.</p>

FTA : Fréquence Théorique d'Attaque

Observation

Quelques nouvelles taches ont été signalées. Des symptômes très faibles de rot brun ont été observés sur une parcelle saine située dans les Landes.



Symptômes de rot brun sur des portions de grappes
© MH MARTIGNE - CA33

Consultez la fiche « [mildiou](#) » du Guide de l'Observateur

Méthodes alternatives :

- Éliminez les pampres qui sont particulièrement sensibles aux contaminations primaires de par leur proximité avec le sol.
- Réduire l'humidité des parcelles (enherbement maîtrisé, gérer les couverts semés, drainage, combler les mouillères...).

Evaluation du risque 2020 :

Dans l'ensemble, les nouveaux symptômes observés sur le feuillage et sur grappe restent limités. Actuellement, **ce sont les jeunes feuilles situés sur le haut du feuillage et les entre-cœurs qui restent sensibles ainsi que les jeunes plantations.**

Un temps beau et sec se poursuit sur les jours à venir. D'éventuels orages sont annoncés début de semaine prochaine. **A confirmer sur votre secteur.**

Le modèle enregistre des nouvelles contaminations sous des pluies > de 3 mm selon les secteurs.

• **Parcelle saine :**



Risque de contamination, en cas d'orage, sur jeunes pousses*

**peuvent être éliminées par le rognage si contaminations*

• **Parcelles avec symptômes (réguliers et actifs) sur feuilles :**



Risque très favorable aux repiquages dû à l'hygrométrie ambiante et aux rosées matinales et aux contaminations sous toutes pluies à venir

• **Black rot**

Rappel des éléments de biologie

Au printemps a lieu la dissémination de la maladie par les ascospores produites par les périthèces, puis par les pycniospores produites par les pycnides, commençant parfois bien avant la fin du débourrement de la vigne jusqu'à la fermeture de grappe. Les ascospores peuvent être éjectées après une rosée ou une pluie même faible. Cette contamination peut durer jusqu'à 8h après l'arrêt des pluies.

Contamination primaire : les ascospores ont une capacité de germination différente en fonction de l'humidité relative et de la température :

- 10°C : 24 h d'humectation nécessaires
- 13°C – 24°C : 7 – 12 h d'humectation
- 27°C : 6 h d'humectation
- 32°C et plus : pas de contamination

Le feuillage de la vigne est réceptif de la sortie des premières feuilles à quelques jours après la floraison.

Facteurs favorisants :

- Présence de baies contaminées momifiées (grappillons non récoltés, restés accrochés au palissage, ou tombés sur le sol) sur la parcelle. Proximité d'une parcelle abandonnée et contaminée.
- Humidité stagnante sur les parcelles.

Modélisation (source IFV)

Situation de J-7 à J	Simulation de J à J+3
Les pluies enregistrées ont favorisé la progression du risque potentiel sur les deux dernières zones où il n'avait pas atteint la classe la plus élevée : un risque potentiel très fort. Actuellement, ce niveau de risque très fort est atteint sur la quasi-totalité du Sud de l'Aquitaine. D'après le modèle, les pluies relevées ces derniers jours ont généré une progression de la FTA de +1.1 points.	Au cours de ces prochains jours, le modèle ne prévoit aucun changement de situation quelle que soit l'hypothèse météorologique envisagée. Le risque potentiel restera donc très fort pour l'ensemble du territoire. Le modèle ne prévoit que de très faibles contaminations pour les deux hypothèses les plus sèches H1 et H2 : la FTA augmentera en moyenne de 0.01 point. En cas de pluies plus fortes (H3), la hausse de la FTA sera de +2 points en moyenne.

FTA : Fréquence Théorique d'Attaque

Observation

Il nous a été signalé quelques rares baies avec du Black rot sur une parcelle située dans les Landes.

 Consultez la fiche « [black rot](#) » du Guide de l'Observateur

Méthodes alternatives :

- Réduire l'humidité des parcelles (enherbement maîtrisé, drainage, combler les mouillères...).

Evaluation du risque 2020 :

Le vignoble est sain dans l'ensemble. **En cas d'orage, de faibles contaminations épidémiques pourront à nouveau se produire.**

Rappel, le stade de fin de sensibilité est la véraison enclenchée.

- **Situation globale - Parcelles saines (après contrôle de l'état sanitaire) :**



- **Parcelles présentant des symptômes sur grappes/feuilles, et véraison non enclenchée :**



- **Oïdium**

Rappel des éléments de biologie

Ce champignon ne nécessite pas d'eau liquide pour germer et se développer, cependant il requiert une hygrométrie élevée et une faible luminosité. Les pluies fines sont favorables à l'oïdium tandis que les pluies fortes le lessivent. Les spores germent en conditions naturelles à des températures comprises entre 4°C et 35-40°C, avec un optimum de l'ordre de 25 à 30°C avec une humidité relative comprise entre 40 % et 100 %.

[Fiche pratique en ligne : INRA](#)

Facteurs favorisants :

- Vigne vigoureuse, entassement de végétation et forte épaisseur de rognage.

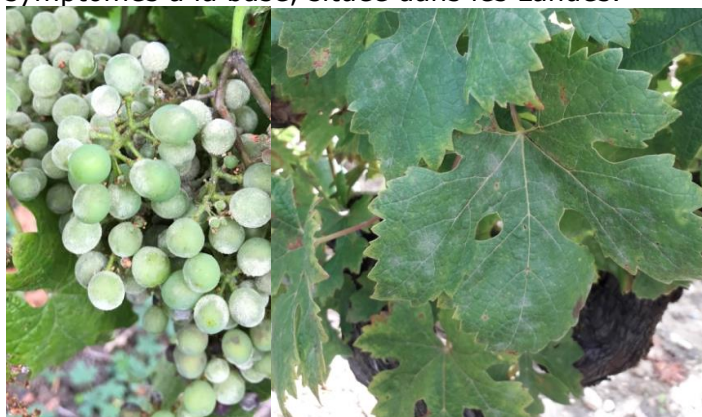
Modélisation (source IFV)

Situation de J-7 à J	Simulation de J à J+3
D'après le modèle, le risque potentiel fort n'a pas cessé de s'étendre sur les secteurs de Jurançon, Madiran et Tursan. Il couvre actuellement la presque totalité de ces vignobles. Le secteur d'Irouleguy et l'extrême Ouest du Jurançonnais conservent encore aujourd'hui un niveau de risque plus faible. Les quelques pluies enregistrées ont générées des contaminations : la FTA a progressé de +3.3 points en moyenne.	Pour les jours prochains, la seule évolution prévue du risque potentiel est son aggravation sur le secteur d'Irouleguy. Cette zone va progressivement voir son niveau augmenter. Ailleurs, le niveau de risque restera majoritairement fort. Aucune contamination n'est normalement prévue. En cas de pluies plus soutenues et proche de H3, le modèle signale une hausse de la FTA de +5.2 points.

FTA : Fréquence Théorique d'Attaque

Observation

Une progression des symptômes sur grappes est toujours observée sur des parcelles présentant déjà des symptômes. En effet, une nouvelle sortie d'oïdium importante sur grappe, a été signalée sur une parcelle présentant déjà de faibles symptômes à la base, située dans les Landes.



Symptômes sur grappe et sur feuilles (Nord Aquitaine)

© M. ROUSSET- Les Vignerons de Tutiac et C. LE MOING – FREDON NOUVELLE AQUITAINE

 Consultez la fiche « [oïdium](#) » du Guide de l'Observateur

Méthodes alternatives :

- Limitez la vigueur des vignes,
- Privilégiez les modes de conduite favorisant l'aération de la vigne : **effeuillage à prévoir**

Evaluation du risque 2020 :

Globalement, les symptômes ont évolué cette semaine mais se sont limités aux parcelles présentant déjà des symptômes sur grappe.

Les **conditions climatiques (nuageuses et lourdes)**, restent très favorables au développement du champignon sur les parcelles présentant des symptômes sur grappe. Ces dernières seront sensibles jusqu'à mi-véraison.

Rappel : privilégiez les effeuillages (côté soleil levant) pour créer un micro climat défavorable au champignon et freiner sa progression sur les parcelles présentant des symptômes sur grappe.

☞ *Vérifier l'état sanitaire de votre vignoble (en particulier sur grappe) pour évaluer le niveau de pression.*

- Parcelles saines (après contrôle de l'état sanitaire) :



- Parcelles présentant des symptômes sur grappes et véraison non enclenchée :



Ravageurs

• Cicadelles vertes

Cette semaine, des larves, plutôt jeunes, continuent à être observées et sont en nette augmentation. Le seuil indicatif de risque a été encore atteint sur certaines parcelles avec un maximum de 100 larves pour 100 feuilles.

➤ Continuez à réaliser un comptage sur vos parcelles car les conditions climatiques à venir continuent à être favorables à leur développement.

Pour rappel : le seuil indicatif de risque pour la 2^e génération est entre 50-100 larves pour 100 feuilles (en fonction du cépage et de la sensibilité de la parcelle).

• Vers de la grappe

Les réseaux de piégeage sexuel sont mis en place sur le Sud Aquitaine. Les relevés de pièges permettent de suivre la dynamique du vol des tordeuses. Ceci nous indiquera les périodes pour aller réaliser les observations sur le terrain (pontes, dégâts) qui permettront d'estimer le niveau pression de ce ravageur.



© INRA



© CTIFL



© A. KEREDEL-FREDON AQUITAINE



© INRA

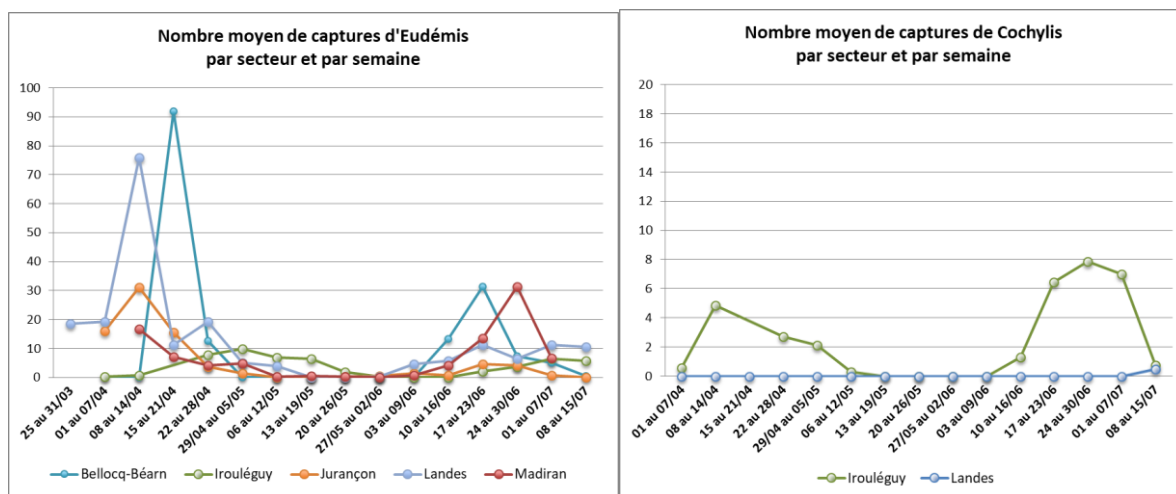
[Eudémis : Fiche pratique INRA](#) [Eulias : Fiche pratique en ligne](#)

[Cnephasia sp](#)

[Cochylis : Fiche pratique INRA](#)

Vol

Graphiques réalisés par Chloé LE MOING (FREDON Nouvelle Aquitaine)



- **Eudémis** : Le vol se poursuit sur les vignobles d'Irouléguay et des Landes. En revanche, il se termine sur Bellocq-Béarn et Jurançon.

Surveillez quotidiennement vos pièges et remontez-nous vos données.

- **Cochylis** : Le vol se termine sur Irouléguay. Quelques rares captures sont enregistrées sur les Landes.

👉 **Les capsules, dont vous disposez, et délivrées par le dispositif du BSV sont à renouveler toutes les 3 semaines.**

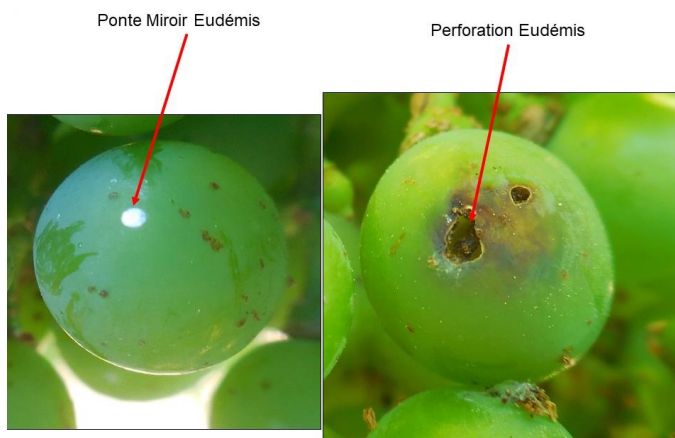
Observations

Pour information, quelques perforations avec chenilles ont été observées sur le vignoble d'Irouléguay.
Surveillez vos parcelles et réaliser un comptage cette semaine.

Pour information, les seuils de décision qui peuvent être utilisés sur les comptages de perforations de tordeuses sont les suivants :

- Entre 0 et 10 perforations ou 3 foyers de perforations pour 100 grappes : pas d'intervention insecticide en troisième génération,
- Plus de 10 perforations ou 3 foyers de perforations pour 100 grappes : intervention en troisième génération à étudier selon l'historique parcellaire.

Consultez la fiche « [tordeuses](#) » du Guide de l'observateur



Ponte fraîche (à gauche), Ponte « miroir » - Perforation observées dans le Nord Aquitain

© M. LASSERRE - URAB et R. ROUZES - Entomo-remedium

Prochain bulletin : le mardi 21 juillet

Les structures partenaires dans la réalisation des observations nécessaires à l'élaboration du Bulletin de santé du végétal Nouvelle-Aquitaine - Vigne / Edition Sud Aquitaine sont les suivantes : Altema Madiran, BLE Civam Bio Pays-Basque, Cave de Crouseille, Cave du Tursan, CDA40, CDA64, FDSEA 64, Fredon Nouvelle-Aquitaine, IFV, INRA, SCA Vignerons du Madiran, Syndicat des vins d'Irouléguay, Viticulteurs.

Ce bulletin est produit à partir d'observations ponctuelles réalisées sur un réseau de parcelles. S'il donne une tendance de la situation sanitaire régionale, celle-ci ne peut pas être transposée telle quelle à chacune des parcelles. La Chambre Régionale d'Agriculture Nouvelle-Aquitaine dégage donc toute responsabilité quant aux décisions prises par les agriculteurs pour la protection de leurs cultures. Celle-ci se décide sur la base des observations que chacun réalise sur ses parcelles et s'appuie le cas échéant sur les préconisations issues de bulletins techniques (la traçabilité des observations est nécessaire).

" Action du plan Ecophyto piloté par les ministères en charge de l'agriculture, de l'écologie, de la santé et de la recherche, avec l'appui technique et financier de l'Office français de la Biodiversité ".