



# Vigne

**N°19**  
**28/07/2020**



### Animateur filière

Marie-Hélène MARTIGNE  
Chambre d'agriculture  
de Gironde  
mh.martigne@girond.chambagri.fr

### Suppléance :

Jean-Jacques CARRERE  
Chambre d'agriculture  
des Pyrénées-Atlantiques  
jj.carrere@pa.chambagri.fr

### Directeur de publication

Dominique GRACIET  
Président de la Chambre  
Régionale Nouvelle-Aquitaine  
Boulevard des Arcades  
87060 LIMOGES Cedex 2  
accueil@na.chambagri.fr

### Supervision

DRAAF  
Service Régional  
de l'Alimentation  
Nouvelle-Aquitaine  
22 Rue des Pénitents Blancs  
87000 LIMOGES

Supervision site de Bordeaux

Reproduction intégrale  
de ce bulletin autorisée.

Reproduction partielle autorisée  
avec la mention « extrait du  
bulletin de santé du végétal  
Nouvelle-Aquitaine Vigne /  
Edition Sud Aquitaine  
N°19 du 28/07/20 »



Edition **Sud Aquitaine**  
(Départements 40/64)

Bulletin disponible sur [bsv.na.chambagri.fr](http://bsv.na.chambagri.fr) et sur le site de la DRAAF [draaf.nouvelle-aquitaine.agriculture.gouv.fr/Bulletin-de-sante-du-vegetal](http://draaf.nouvelle-aquitaine.agriculture.gouv.fr/Bulletin-de-sante-du-vegetal)

Recevez le Bulletin de votre choix **GRATUITEMENT**  
en cliquant sur [Formulaire d'abonnement au BSV](#)

Consultez les **événements agro-écologiques** près de chez vous !

## Ce qu'il faut retenir

### Phénologie

- **Stade moyen :** « L34 – 1<sup>ères</sup> baies vérées » à « M35 - début de véraison ».

### Données climatiques

- **Temps caniculaire et sec avec risque d'orage localement.**

### Mildiou

- **Risque faible - Aucune contamination annoncée en absence de pluie.**

### Black rot

- **Risque de contaminations très localisé en cas de pluie pour les parcelles présentant des symptômes sur grappes et non vérées.**

### Oïdium

- **Conditions très favorables sur parcelles présentant des symptômes sur grappes et non vérées.**

### Cicadelle verte

- **Seuil localement atteint – symptômes de grillure.**

### Vers de la grappe

- **3<sup>e</sup> vol d'Eudémis : premières captures – surveillez vos pièges.**

### Cicadelles de la Flavescence dorée

- **Suivre les bulletins des GDON.**

Le bulletin de cette semaine est réalisé à partir des premières données d'observations du réseau de parcelles, complétées par des données « tour de plaine ».

**La qualité des données du BSV dépend, en grande partie, de la qualité et de la taille du réseau d'observations du vignoble Aquitain. Participez, vous aussi, tout au long de la saison à l'amélioration du réseau d'observations du BSV en multipliant vos signalements (maladies, ravageurs, événements climatiques...) sur le site [Web Alerte Vigne](#)**

# Données météorologiques de la semaine passée

## • Températures

Le temps estival s'est poursuivi. En effet, la température moyenne a encore gagné 2°C en 1 semaine. Elle est de 23°C (entre 21,7°C à St Etienne de Baigorry (64) et 24,2°C à Ognos (40)). Les températures moyennes minimales les plus basses ont été enregistrées à St Etienne de Baigorry (64), 15,8°C (16,9°C en moyenne sur le Sud Aquitaine), et les températures moyennes maximales les plus élevées ont été enregistrées à Ognos (40), 32,3°C (30,4°C en moyenne sur le Sud Aquitaine).

## • Pluviométries

Le temps a continué à être sec de manière générale. Sur nos stations référencées, la moyenne des pluies enregistrées en une semaine est de 0,3 mm. Le maximum a été enregistré à Jurançon (64), 2,4 mm.

# Etat général du vignoble

## • Stades phénologiques

Avec les fortes chaleurs, la pousse de la vigne s'est arrêtée sur certaines parcelles peu vigoureuses, et/ou sensibles au stress hydrique. Elle continue à être encore un peu active sur les parcelles vigoureuses et ne souffrant pas de la sécheresse.

Cette semaine, la véraison a débuté mais de manière hétérogène entre les secteurs et/ou les parcelles. Elle varie selon le degré de stress hydrique toléré par la vigne et les quelques pluies enregistrées sur la semaine dernière. Le stade moyen observé sur notre réseau se situe entre « L34 - 1<sup>ères</sup> baies vérees » et « M35 - Début Véraison ».

Toutefois, sur les parcelles précoces ou ayant un stress hydrique modérée, la véraison a continué à s'accélérer. Les grappes se situent alors entre les stades « M36 - Mi véraison ».



**L33-Fermeture complète**



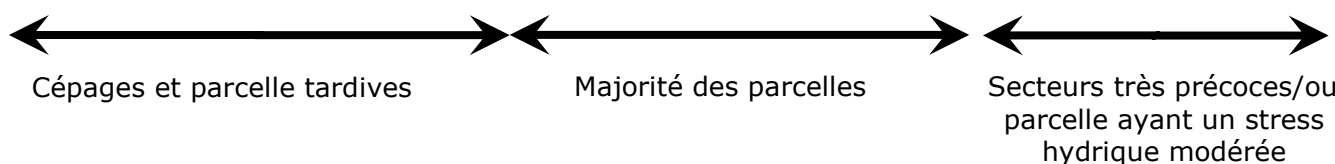
**L34-1<sup>ères</sup> baies vérees**



**M35-Début véraison**



**M36-Mi-véraison**



Localement, des premiers signes de stress hydriques (feuilles jaunes au niveau de la zone des grappes) continuent à nous être signalés sur les vignes situées en terrasse, sur des jeunes vignes ou des vignes présentant un système racinaire superficiel.

# Maladies fongiques

## • Mildiou

Modélisation (source IFV) réalisée le 27/07/2020 (J)

Les simulations sont établies à partir de 3 hypothèses météorologiques dont les hauteurs moyennes de pluie (en mm) journalières sont réparties de la façon suivante :

Hypothèse météorologique	J	J+1	J+2	J+3	Cumul de pluie (en mm)
H1	0	0.3	0.1	0	0
H2	0	0.9	0.3	0	3.3
H3	1.4	7.2	1.5	1.1	11.2

Les températures minimales oscilleront entre 15 et 18°C. Après une brève chute de température demain (26°C), les maximales seront en hausse et atteindront 38°C jeudi.

Les deux hypothèses météorologiques H1 et H3 n'ont que 10 % de chance d'être dépassées et constituent une limite à la zone d'incertitude due à la prévision météorologique.

Situation de J-7 à J	Simulation de J à J+3
<p>Les quelques pluies n'ont pas suffi à modifier la tendance observée ces derniers jours et encore en cours : le risque potentiel continue de baisser sur l'ensemble des vignobles. Sur le Tursannais et le Madirannais, le risque est actuellement faible. Sur le Juranonnais et l'Irouleguy, cette diminution du risque aboutit aujourd'hui à un niveau plus modéré.</p> <p>Aucune contamination n'a été enregistrée par le modèle</p>	<p>Pour ces prochains jours, une poursuite de la tendance actuelle devrait être observée quel que soit le scénario considéré. Le risque potentiel faible sera quasiment généralisé à l'ensemble du territoire pour les hypothèses météorologiques les plus sèches et couvrira la très large majorité des vignobles en cas d'évolution plus humide et similaire à H3.</p> <p>Le modèle indique toujours qu'il n'y aura pas de contaminations pour les hypothèses H1 et H2. Pour des cumuls d'environ 8mm de pluie et proche de H3, la FTA augmentera de +2.5 points.</p> <p><b>Pour rappel :</b> le modèle ne prend pas en compte les hygrométries ni les durée d'humectation. Des repiquages peuvent être possibles et non détectés.</p>

#### FTA : Fréquence Théorique d'Attaque

#### Observation

Il n'y a pas d'évolution des symptômes cette semaine.

A noter que localement, des sorties de rot brun ont été importantes (remontant à plusieurs semaines) sur les Cabernet.

#### Consultez la fiche « [mildiou](#) » du Guide de l'Observateur

##### Méthodes alternatives :

- Réduire l'humidité des parcelles (enherbement maîtrisé, gérer les couverts semés, drainage, combler les mouillères...).

##### Evaluation du risque 2020 :

Cette semaine, il n'y a pas d'évolution des symptômes. Le début véraison s'est enclenché de manière générale, les grappes deviennent alors de moins en moins sensibles.

Pour rappel, **ce sont les jeunes feuilles situées sur le haut du feuillage et les entre-cœurs qui restent sensibles ainsi que les jeunes plantations.**

Un temps caniculaire et sec se poursuit sur les jours à venir. **Surveillez d'éventuels orages pour le week-end prochain.**

**Le risque continue à fortement régresser en raison des conditions climatiques très défavorables au développement du Mildiou.** Il faut un cumul de pluie de 10 mm pour que de nouvelles contaminations soient enregistrées par le modèle.

##### • Parcelle saine ou faibles symptômes :



**Risque nul de contaminations sur jeunes pousses, sauf en cas d'orage de 10 mm. Privilégiez les rognages pour les éliminer.**

• **Parcelles avec symptômes (réguliers et actifs) sur feuilles :**



**Risque très favorable aux repiquages dûs à l'hygrométrie ambiante et aux rosées matinales et aux contaminations sous toutes pluies à venir.**

• **Black rot**

Modélisation (source IFV)

Situation de J-7 à J	Simulation de J à J+3
<p>Le modèle a indiqué tout au long de la semaine passée qu'il n'y avait aucun changement de situation : le risque potentiel est resté à son maximum pour la totalité du territoire Sud Aquitaine.</p> <p>Selon le modèle, aucune contamination n'a eu lieu durant la semaine écoulée.</p>	<p>Pour ces prochains jours, la situation restera inchangée : le risque potentiel restera très fort partout quelle que soit l'hypothèse météorologique.</p> <p>Le modèle ne prévoit pas de contamination pour les deux hypothèses les plus sèches H1 et H2. En cas de pluies voisines de celles en H3, la hausse de la FTA sera de +2.1 points en moyenne.</p>

**FTA : Fréquence Théorique d'Attaque**

Observation

Aucun nouveau symptôme ne nous a été signalé sur grappes.

**Consultez la fiche « [black rot](#) » du Guide de l'Observateur**

**Méthodes alternatives :**

- Réduire l'humidité des parcelles (enherbement maîtrisé, drainage, combler les mouillères...).

**Evaluation du risque 2020 :**

**Le vignoble est sain dans l'ensemble.** En cas d'orage et/ou pluies > 10 mm, de faibles contaminations épidémiques pourront à nouveau se produire.

**Rappel, le stade de fin de sensibilité des grappes est la véraison enclenchée.**

• **Situation globale - Parcelles saines (après contrôle de l'état sanitaire) :**



**Risque nul de contaminations**

• **Parcelles présentant des symptômes sur grappes/feuilles et à historique, et véraison non enclenchée :**



**Risque favorable à de faibles contaminations en cas de pluies**

• **Oïdium**

Rappel des éléments de biologie

Ce champignon ne nécessite pas d'eau liquide pour germer et se développer, cependant il requiert une hygrométrie élevée et une faible luminosité. Les pluies fines sont favorables à l'oïdium tandis que les pluies fortes le lessivent. Les spores germent en conditions naturelles à des températures comprises entre 4°C et 35-40°C, avec un optimum de l'ordre de 25 à 30°C avec une humidité relative comprise entre 40 % et 100 %.

**Facteurs favorisants :**

- Vigne vigoureuse, entassement de végétation et forte épaisseur de rognage.

**Modélisation (source IFV)**

Situation de J-7 à J	Simulation de J à J+3
Le modèle a enregistré une mise à niveau d'une partie des zones n'ayant pas encore atteint un risque potentiel fort. Pour l'essentiel, ce sont les vignobles du Jurançon et de l'Irouleguy qui sont concernés.  Aucune contamination n'a été détectée ces jours derniers par le modèle.	Quel que soit le scénario envisagé, le modèle n'indique pas de réelle évolution.  Aucune contamination n'est normalement prévue. Si le profil météorologique se rapproche de H3 alors le modèle prévoit une hausse de la FTA de +4 points dès 8 mm de pluie cumulée.

**FTA : Fréquence Théorique d'Attaque**

**Observation**

Il nous a été signalé que de nouveaux foyers se développent sur les parcelles présentant déjà des symptômes.



**Symptômes sur grappe et sur feuilles (Nord Aquitaine)**

© M. ROUSSET- Les Vignerons de Tutiac et C. LE MOING – FREDON NOUVELLE AQUITAINE

**Consultez la fiche « [oidium](#) » du Guide de l'Observateur**

**Méthodes alternatives :**

- Limitez la vigueur des vignes,
- Privilégiez les modes de conduite favorisant l'aération de la vigne : **effeuillage à prévoir.**

**Evaluation du risque 2020 :**

Globalement, les symptômes sont limités aux parcelles présentant déjà des symptômes sur grappe.

Pour rappel, les **conditions climatiques à venir (bruneuse, orageuses, et/ou nuageuses), restent très favorables au développement du champignon sur les parcelles présentant des symptômes sur grappe. Ces dernières seront sensibles jusqu'à mi-véraison.**

**Privilégiez les effeuillages (côté soleil levant) pour créer un micro-climat défavorable au champignon et freiner sa progression sur les parcelles présentant des symptômes sur grappe. A ne pas réaliser, si des températures caniculaires sont annoncées.**

**Vérifier l'état sanitaire de votre vignoble (en particulier sur grappe) pour évaluer le niveau de pression :**



- Parcelles saines (après contrôle de l'état sanitaire) :



- Parcelles présentant des symptômes sur grappes et au-moins jusqu'à mi-véraison :



## • Pourriture grise

Cette semaine, il ne nous a pas été signalé de nouveaux symptômes sur grappe.

**Rappel pour information : voici les conclusions de la note de réceptivité des baies de raisin 2020** (disponible sur le site du CIVB) *rédigée par l'INRA :*

« Le PRB en 2020 indique une sensibilité pelliculaire de la baie au *Botrytis* parfaitement médiane et intermédiaire au vu des 10 derniers millésimes. Néanmoins, de façon complémentaire, l'indicateur de risque "NDVI-Bot", basé sur la vigueur/porosité précoce de la vigne, amène à rester vigilant sur le risque épidémique potentiel en 2020.

C'est pourquoi, **les conseils usuels de prophylaxie, ayant toujours montré leur très bonne efficacité, sont à mettre en œuvre**, notamment dans les parcelles à risque. Le risque parcellaire au *Botrytis* est accru par les facteurs suivants : cépage plus sensible et/ou forte vigueur conférée du porte-greffe, contexte agronomique et historique (p.ex. proximité d'une zone humide), vigueur et croissance végétative marquées, charge importante avec entassement, forte compacité des grappes. Citons, comme pratiques prophylactiques de grand intérêt, notamment en 2020 : l'effeuillage partiel (que sur la face du rang exposée au soleil levant ou au nord) ; les opérations en vert qui doivent être soignées cette année permettant l'aération de la zone fructifère ; la réduction de l'entassement des grappes ; et **une protection efficace contre les générations estivales de tordeuses de la grappe.** »

➤ **Au final, les conditions climatiques en post-véraison conditionneront le développement du champignon lors de la maturation.**

### Méthodes alternatives. Des produits de biocontrôle existent :

L'utilisation de moyens de bio-contrôle est possible et efficace. Liste des produits de bio-contrôle : <http://www.vignevin-charentes.com/recherche/protection-du-vignoble.html>

B

## Ravageurs

### • Cicadelles vertes

Avec ce beau temps chaud et sec, des adultes commencent à être observées dans le vignoble. Toutefois, localement, des larves continuent encore à être en forte recrudescence cette semaine. Elles se trouvent à des stades plus avancés que la semaine dernière.

Le seuil indicatif de risque continue à être parfois atteint sur certaines parcelles. Il a été encore signalé jusqu'à 100 larves pour 100 feuilles.

• Continuez à réaliser un comptage sur vos parcelles car les conditions climatiques à venir continuent à être favorables à leur développement.

**Pour rappel : le seuil indicatif de risque pour la 2<sup>e</sup> génération est entre 50-100 larves pour 100 feuilles (en fonction du cépage et de la sensibilité de la parcelle).**

Des symptômes de rougissements et de grillures du pourtour des feuilles ont commencé à être observés depuis la semaine dernière de manière régulière, voir un peu sévère, localement sur les parcelles dépassant le seuil.



**Dégât de Cicadelles vertes (Rougissement et grillures) sur le pourtour des feuilles**

© MH MARTIGNE - CA33

## • Vers de la grappe

Les réseaux de piégeage sexuel sont mis en place sur le Sud Aquitaine. Les relevés de pièges permettent de suivre la dynamique du vol des tordeuses. Ceci nous indiquera les périodes pour aller réaliser les observations sur le terrain (pontes, dégâts) qui permettront d'estimer le niveau pression de ce ravageur.



© INRA



© CTIFL



© A. KEREDEL-FREDON AQUITAINE



© INRA

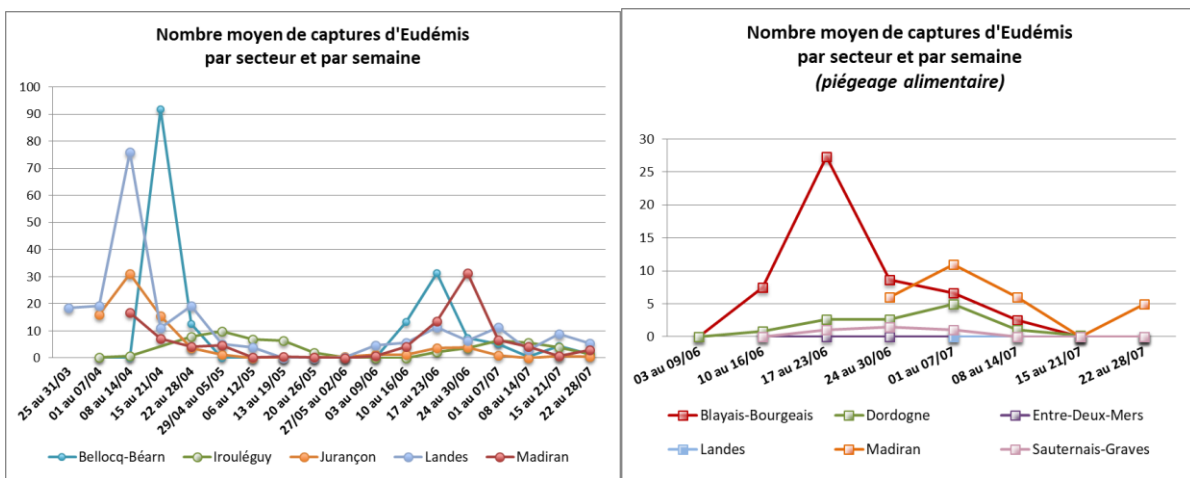
[Eudémis : Fiche pratique INRA](#) [Eulia : Fiche pratique en ligne](#)

[Cnephasia sp](#)

[Cochylis : Fiche pratique INRA](#)

## Vol

### Suivi des Vols Eudémis : Graphiques réalisés par Chloé LE MOING (FREDON Nouvelle Aquitaine)



- **Eudémis** : quelques rares captures sont toujours enregistrées marquant éventuellement un tout début de vol pour la 3<sup>ème</sup> génération. Cette tendance est à la hausse sur Madiran uniquement, confirmé par le piège alimentaire.

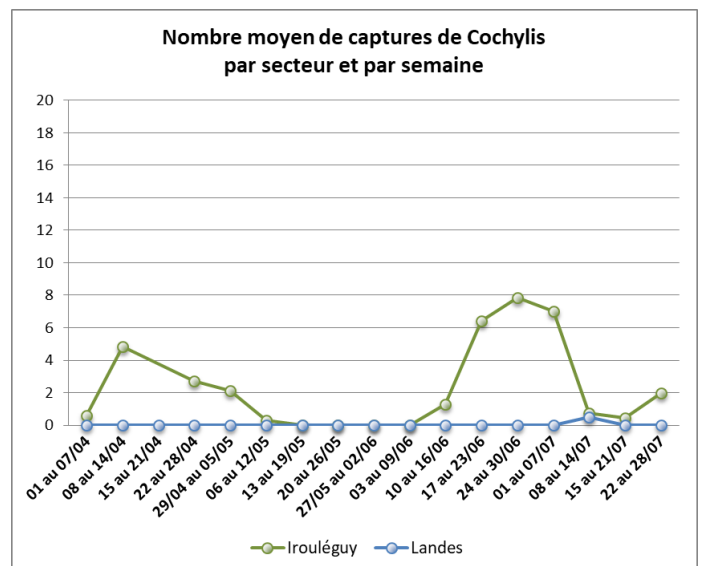
**Surveillez quotidiennement vos pièges et remontez-nous vos données.**

👉 **Les capsules, dont vous disposez, et délivrées par le dispositif du BSV sont à renouveler toutes les 3 semaines.**

- **Cochylis (Cf. graphique ci-dessous)** : le 3<sup>ème</sup> vol semble s'amorcer sur Irouléguay, à confirmer dans les prochains jours.

### Suivi des Vols Cochylis :

**Graphique réalisé par Chloé LE MOING (FREDON Nouvelle Aquitaine)**



## Observations

Aucune nouvelle perforation ne nous a été signalée cette semaine.

Consultez la fiche « [tordeuses](#) » du Guide de l'Observateur

### • Cicadelles de la Flavescence dorée

Les pièges jaunes triangulés sont mis en place par les GDON. Ils servent à surveiller les niveaux de population de cicadelles *Scaphoïdeus titanus*, vectrices de la maladie. Lisez bien les bulletins de votre GDON pour savoir si vous êtes concernés par un traitement insecticide sur les adultes.

*Rappel* : dans les communes où un traitement adulticide contre la cicadelle est requis, celui-ci devra être réalisé **au plus tard le 14 août 2020**.

## **Prochain bulletin : selon l'actualité phytosanitaire**

**Les structures partenaires dans la réalisation des observations nécessaires à l'élaboration du Bulletin de santé du végétal Nouvelle-Aquitaine - Vigne / Edition Sud Aquitaine sont les suivantes :** Altema Madiran, BLE Civam Bio Pays-Basque, Cave de Crouseille, Cave du Tursan, CDA40, CDA64, FDSEA 64, Fredon Aquitaine, IFV, INRA, SCA Vignerons du Madiran, Syndicat des vins d'Irouleguy, Viticulteurs.

*Ce bulletin est produit à partir d'observations ponctuelles réalisées sur un réseau de parcelles. S'il donne une tendance de la situation sanitaire régionale, celle-ci ne peut pas être transposée telle quelle à chacune des parcelles. La Chambre Régionale d'Agriculture Nouvelle-Aquitaine dégage donc toute responsabilité quant aux décisions prises par les agriculteurs pour la protection de leurs cultures. Celle-ci se décide sur la base des observations que chacun réalise sur ses parcelles et s'appuie le cas échéant sur les préconisations issues de bulletins techniques (la traçabilité des observations est nécessaire).*

*" Action du plan Ecophyto piloté par les ministères en charge de l'agriculture, de l'écologie, de la santé et de la recherche, avec l'appui technique et financier de l'Office français de la Biodiversité ".*