



# Vigne

**N°20**  
**04/08/2020**



### Animateur filière

Marie-Hélène MARTIGNE  
Chambre d'agriculture  
de Gironde  
mh.martigne@girond.chambagri.fr

### Suppléance :

Jean-Jacques CARRERE  
Chambre d'agriculture  
des Pyrénées-Atlantiques  
jj.carrere@pa.chambagri.fr

### Directeur de publication

Dominique GRACIET  
Président de la Chambre  
Régionale Nouvelle-Aquitaine  
Boulevard des Arcades  
87060 LIMOGES Cedex 2  
accueil@na.chambagri.fr

### Supervision

DRAAF  
Service Régional  
de l'Alimentation  
Nouvelle-Aquitaine  
22 Rue des Pénitents Blancs  
87000 LIMOGES

Supervision site de Bordeaux

*Reproduction intégrale  
de ce bulletin autorisée.*

*Reproduction partielle autorisée  
avec la mention « extrait du  
bulletin de santé du végétal  
Nouvelle-Aquitaine Vigne /  
Edition Sud Aquitaine  
N°20 du 04/08/20 »*



Edition **Sud Aquitaine**  
(Départements 40/64)

Bulletin disponible sur [bsv.na.chambagri.fr](http://bsv.na.chambagri.fr) et sur le site de la DRAAF [draaf.nouvelle-aquitaine.agriculture.gouv.fr/Bulletin-de-sante-du-vegetal](http://draaf.nouvelle-aquitaine.agriculture.gouv.fr/Bulletin-de-sante-du-vegetal)

Recevez le Bulletin de votre choix **GRATUITEMENT**  
en cliquant sur [Formulaire d'abonnement au BSV](#)

Consultez les **événements agro-écologiques** près de chez vous !

## Ce qu'il faut retenir

### Données climatiques

- Temps caniculaire et sec avec éventuellement risque d'orage courant semaine prochaine.

### Phénologie

- **Stade moyen** : « M35 - Début Véraison » et « M36 - Mi-Véraison ».

### Vers de la grappe

- Début du 3<sup>e</sup> vol d'Eudémis sur certains secteurs – surveillez les pontes.

### Cicadelle verte

- Adultes observés - symptômes de grillure localement.

### Cicadelles de la Flavescence dorée

- Suivre les bulletins des GDON.

### Mildiou

- Risque faible à très faible. Aucune contamination annoncée en absence de pluie.

### Oïdium

- Conditions très favorables sur parcelles présentant des symptômes sur grappes où la véraison est lente.

Le bulletin de cette semaine est réalisé à partir des premières données d'observations du réseau de parcelles, complétées par des données « tour de plaine ».

**La qualité des données du BSV dépend, en grande partie, de la qualité et de la taille du réseau d'observations du vignoble Aquitain. Participez, vous aussi, tout au long de la saison à l'amélioration du réseau d'observations du BSV en multipliant vos signalements (maladies, ravageurs, événements climatiques...) sur le site [Web Alerte Vigne](#)**

## Données météorologiques de la semaine passée

### • Températures

Le temps estival s'est poursuivi avec une journée caniculaire, le 30/07. En effet, la température moyenne s'est maintenue à 23°C (entre 21,8°C à Jurançon (64) et 24°C à Ognos (40)). Les températures moyennes minimales les plus basses ont été enregistrées à St Etienne de Baigorry (64), 17,6°C (18,1°C en moyenne sur le Sud Aquitaine), et les températures moyennes maximales les plus élevées ont été enregistrées à Ognos (40), 31,1°C (29,2°C en moyenne sur le Sud Aquitaine).

### • Pluviométries

Des orages ont été enregistrés localement sur les Pyrénées-Atlantiques. Sur nos stations référencées, la moyenne des pluies enregistrées en une semaine est de 9 mm. Le maximum a été enregistré à Jurançon (64), 31,8 mm.

## Etat général du vignoble

### • Stades phénologiques

Malgré les fortes chaleurs enregistrées sur la semaine dernière, notamment le 30/07, la pousse de la vigne continue à être observée sur certaines parcelles vigoureuses et/ou ne souffrant pas de la sécheresse. En revanche, elle s'est arrêtée, depuis 10 jours, sur celles qui sont peu vigoureuses, et/ou sensibles au stress hydrique.

Cette semaine, la véraison continue à évoluer mais toujours de manière hétérogène entre les secteurs et/ou intraparcélaire. En effet, elle varie selon le degré de stress hydrique toléré par la vigne et les quelques pluies enregistrées sur la semaine dernière. Le stade moyen observé sur notre réseau se situe entre « M35 - Début véraison » et « M36 - Mi Véraison ».

Toutefois, sur les parcelles précoces ou ayant un stress hydrique modérée, la véraison se trouve au stade « M36 - véraison » voire un peu plus avancé.



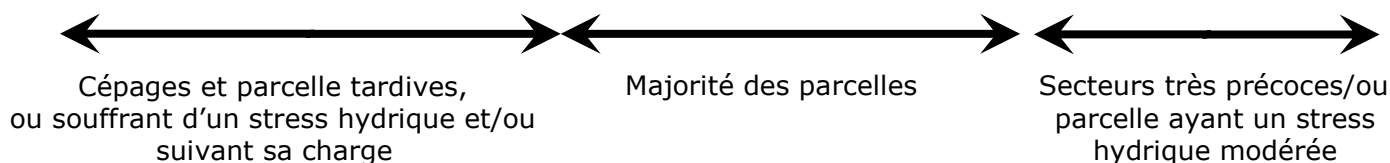
L34-1<sup>ères</sup> baies vérées



M35-Début véraison



M36-Mi véraison



Depuis une dizaine de jours, des signes de stress hydriques (feuilles jaunes au niveau de la zone des grappes, voire un début de blocage de la véraison) continuent à nous être signalés sur des jeunes vignes ou des vignes présentant un système racinaire superficiel.

Des dégâts d'échaudages nous ont été remontés suite à la journée caniculaire du 30/07.

## Ravageurs

### • Vers de la grappe

Les réseaux de piégeage sexuel sont mis en place sur le Sud Aquitaine. Les relevés de pièges permettent de suivre la dynamique du vol des tordeuses. Ceci nous indiquera les périodes pour aller réaliser les observations sur le terrain (pontes, dégâts) qui permettront d'estimer le niveau pression de ce ravageur.



© INRA



© CTIFL



© A. KEREBEL-FREDON AQUITAINE



© INRA

[Eudemis : Fiche pratique INRA](#) [Eulia : Fiche pratique en ligne](#)

[Cnephasia sp](#)

[Cochylis : Fiche pratique INRA](#)

☛ Seule l'observation des parcelles, avec le **dénombrement des pontes et des perforations** permet d'estimer la pression sur une parcelle.

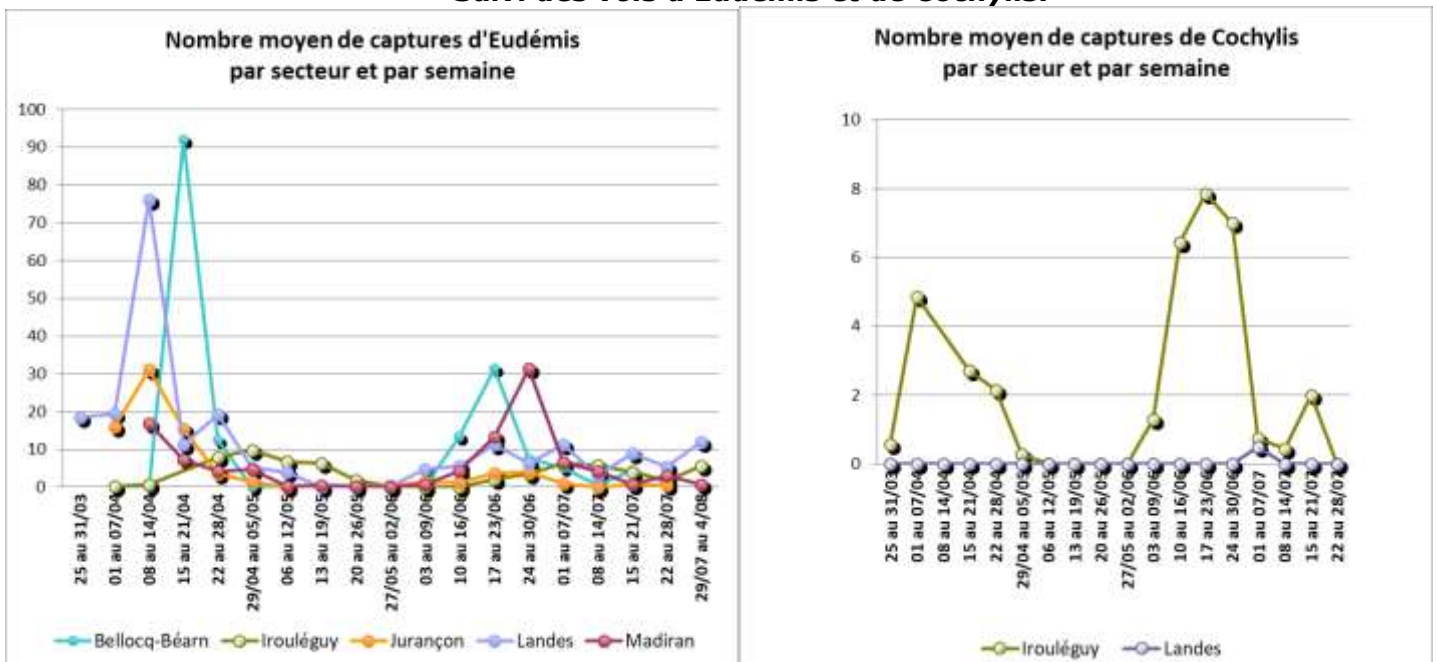


Ponte fraîche (brillante) à gauche – stade intermédiaire (jaunâtre) au centre – stade tête noire (petit point noir) à droite  
© M. LASSERRE - URAB ; N. POPPE - Ets TOUZAN ; F. BALLOUHEY - CA24

☛ L'observation des pontes et la détermination du stade des oeufs (stade tête noire) sont des éléments importants pour optimiser le positionnement d'une éventuelle protection.

### Vol :

#### Suivi des vols d'Eudemis et de Cochylys:



- **Eudémis (Cf. Graphiques)** : le début du vol est confirmé sur les vignobles d'Irouléguay et des Landes. Des captures sont également relevées sur le vignoble de Madiran. Nous n'avons pas eu de relevés sur les vignobles de Jurançon et de Bellocq-Béarn

- **Cochylis** : aucune capture n'a été relevée cette semaine sur le vignoble d'Irouléguay.

➔ **Continuez à suivre quotidiennement vos pièges pour repérer le début du 3<sup>e</sup> vol d'Eudémis sur votre vignoble et suivre sa dynamique. En effet, le vol va se poursuivre voire s'intensifier compte-tenu des conditions climatiques actuelles qui restent très favorables à leur développement.**

**Pour rappel, le vol de 2<sup>ème</sup> génération a été très étalé dans le temps. Il se pourrait que le vol de 3<sup>ème</sup> génération en fasse de même.**

👉 **Pour rappel, les capsules, dont vous disposez, et délivrées par le dispositif du BSV sont à renouveler toutes les 3 semaines.**

## Observation

- **Eudémis** : aucune ponte ne nous a été signalée, à ce jour. A noter que les premières pontes ont été observées dans le Nord Aquitaine

➔ **Il est important de réaliser des observations de pontes sur vos parcelles pour piloter une éventuelle intervention sur votre vignoble.**

📖 **Consultez la fiche « [tordeuses](#) » du Guide de l'Observateur.**

## • Cicadelles vertes

Depuis une dizaine de jours, les adultes ont commencé à émerger et sont signalés en plus grand nombre depuis cette semaine dans le vignoble. Localement, des larves continuent toujours à être observées mais la population a nettement diminué. Toutefois, dans le Nord Aquitaine, il est encore signalé ponctuellement un dépassement du seuil indicatif sur certaines parcelles (jusqu'à 80 larves pour 100 feuilles).

***Pour rappel : le seuil indicatif de risque pour la 2<sup>e</sup> génération est entre 50-100 larves pour 100 feuilles (en fonction du cépage et de la sensibilité de la parcelle).***

Avec les fortes chaleurs enregistrées, des symptômes de rougissements et de grillures du pourtour des feuilles continuent à être observés et à s'intensifier localement, sur les parcelles où le seuil a été dépassé et plus particulièrement sur les cépages sensibles.

**Dégât de Cicadelles vertes (Rougissemment et grillures) sur le pourtour des feuilles**  
© MH MARTIGNE - CA33



## • Cicadelles de la Flavescence dorée

**Les pièges jaunes triangulés sont mis en place par les GDON depuis 1 semaine. Ils servent à surveiller les niveaux de population de cicadelles *Scaphoïdeus titanus*, vectrices de la maladie. Lisez bien les bulletins de votre GDON pour savoir si vous êtes concernés par un traitement insecticide sur les adultes.**

Rappel pour les conventionnels : dans les communes où un traitement adulticide contre la cicadelle est requis, celui-ci devra être réalisé **au plus tard le 14 août 2020.**

# Maladies fongiques

## • Mildiou

### Observation

Depuis, la semaine dernière, de faibles sorties de taches nous ont été signalées, localement, sur le haut du feuillage principalement sur les vignes présentant déjà des symptômes foliaires. Le rot brun semble évoluer faiblement sur les parcelles touchées et dont la véraison progresse lentement. Sur le reste du vignoble, les symptômes n'ont que peu voire pas évolué.

 Consultez la fiche « [mildiou](#) » du Guide de l'Observateur

#### Evaluation du risque 2020 :

Le vignoble est, dans l'ensemble, toujours sain. Les nouveaux symptômes observés sur le feuillage restent toujours très limités sur les parcelles traitées. Le Mildiou sous forme mosaïque (symptôme de fin de saison) se fait encore rare pour le moment. La véraison s'est enclenchée de manière générale, les grappes deviennent alors de moins en moins sensibles.

Pour rappel, **ce sont les jeunes feuilles situées sur le haut du feuillage et les entre-cœurs qui restent sensibles. De plus, il ne faut pas oublier les plantations de 1 et 2 ans qui restent sensibles jusqu'à l'aoutement.**

Un temps caniculaire et sec se poursuit sur les jours à venir. **Surveillez d'éventuels orages au cours de la semaine prochaine.**

**Le risque actuel est faible à très faible (sauf sur les zones où il y a eu plus de 15 mm, le risque est modéré), en raison des conditions climatiques très défavorables au développement du Mildiou.** Il faudra un cumul de pluie très conséquent pour que de nouvelles contaminations soient enregistrées par le modèle. A noter qu'il n'y a pas eu de contamination enregistrée sur les secteurs concernés par les orages de la semaine dernière.

#### • Situation générale - Parcelle saine ou à faibles symptômes :



**Risque nul de contaminations sur jeunes pousses, sauf en cas d'une dégradation pluvio-orageuse conséquente (25-30 mm) voire sur plusieurs jours. Privilégiez les rognages pour les éliminer.**

#### • Parcelles avec symptômes (réguliers et actifs) sur feuilles :



**Risque très favorable aux repiquages dus à l'hygrométrie ambiante et aux rosées matinales et aux contaminations sous toutes pluies à venir**

#### Méthodes alternatives :

- Eliminer les jeunes pousses sensibles par le Rognage

## • Oïdium

### Observation

L'évolution des symptômes reste très limitée aux parcelles présentant des symptômes sur grappe.

#### Symptômes sur grappe et sur feuilles

© M. ROUSSET- Les Vignerons de Tutiac  
et C. LE MOING - FREDON NOUVELLE AQUITAINNE



**Méthodes alternatives :**

- Limitez la vigueur des vignes,
- Privilégiez les modes de conduite favorisant l'aération de la vigne : **effeuillage côté soleil levant.**

**Evaluation du risque 2020 :**

Globalement, l'évolution de la maladie s'est limitée aux parcelles présentant déjà des symptômes sur grappe.

Pour rappel, les **conditions climatiques à venir (nuageuses, lourdes voire orageuses), restent toujours très favorables au développement du champignon sur les parcelles présentant des symptômes sur grappe. Pour rappel, ces dernières seront sensibles jusqu'à mi-véraison.**

**Vérifier l'état sanitaire de votre vignoble (en particulier sur grappe) pour évaluer le niveau de pression :**

- **Situation générale - Parcelles saines (après contrôle de l'état sanitaire) :**



- **Parcelles présentant des symptômes sur grappes et au-moins jusqu'à mi-véraison :**



- **Pourriture grise**

Dans le Nord Aquitaine, il nous a été signalé, cette semaine, localement de très faibles symptômes de botrytis, liés essentiellement aux dégâts des Tordeuses de la grappe.



**Dégâts de Botrytis**  
© N. POPPE - Ets TOUZAN

**Rappel pour information : voici les conclusions de la note de réceptivité des baies de raisin 2020** (disponible sur le site du CIVB) **rédigée par l'INRA :**

« Le PRB en 2020 indique une sensibilité pelliculaire de la baie au *Botrytis* parfaitement médiane et intermédiaire au vu des 10 derniers millésimes. Néanmoins, de façon complémentaire, l'indicateur de risque "NDVI-Bot", basé sur la vigueur/porosité précoce de la vigne, amène à rester vigilant sur le risque épidémique potentiel en 2020.

C'est pourquoi, **les conseils usuels de prophylaxie, ayant toujours montré leur très bonne efficacité, sont à mettre en œuvre**, notamment dans les parcelles à risque. Le risque parcellaire au *Botrytis* est accru par les facteurs suivants : cépage plus sensible et/ou forte vigueur conférée du porte-greffe, contexte agronomique et historique (p.ex. proximité d'une zone humide), vigueur et croissance végétative marquées, charge importante avec entassement, forte compacité des grappes. Citons, comme

pratiques prophylactiques de grand intérêt, notamment en 2020 : l'effeuillage partiel (que sur la face du rang exposée au soleil levant ou au nord) ; les opérations en vert qui doivent être soignées cette année permettant l'aération de la zone fructifère ; la réduction de l'entassement des grappes ; et **une protection efficace contre les générations estivales de tordeuses de la grappe.** »

☞ **Au final, les conditions climatiques en post-véraison conditionneront le développement du champignon lors de la maturation.**



**Méthodes alternatives. Des produits de biocontrôle existent :**

L'utilisation de moyens de bio-contrôle est possible et efficace. Liste des produits de bio-contrôle : <http://www.vignevin-charentes.com/recherche/protection-du-vignoble.html>

**Prochain bulletin : selon l'actualité phytosanitaire**

**Les structures partenaires dans la réalisation des observations nécessaires à l'élaboration du Bulletin de santé du végétal Nouvelle-Aquitaine - Vigne / Edition Sud Aquitaine sont les suivantes :** Altema Madiran, BLE Civam Bio Pays-Basque, Cave de Crouseille, Cave du Tursan, CDA40, CDA64, FDSEA 64, Fredon Aquitaine, IFV, INRA, SCA Vignerons du Madiran, Syndicat des vins d'Irouleguy, Viticulteurs.

*Ce bulletin est produit à partir d'observations ponctuelles réalisées sur un réseau de parcelles. S'il donne une tendance de la situation sanitaire régionale, celle-ci ne peut pas être transposée telle quelle à chacune des parcelles. La Chambre Régionale d'Agriculture Nouvelle-Aquitaine dégage donc toute responsabilité quant aux décisions prises par les agriculteurs pour la protection de leurs cultures. Celle-ci se décide sur la base des observations que chacun réalise sur ses parcelles et s'appuie le cas échéant sur les préconisations issues de bulletins techniques (la traçabilité des observations est nécessaire).*

*" Action du plan Ecophyto piloté par les ministères en charge de l'agriculture, de l'écologie, de la santé et de la recherche, avec l'appui technique et financier de l'Office français de la Biodiversité ".*