



Petits fruits

N°03
11/02/2021



Animateur filière

Titulaire :
Olivier BRAY
FREDON N-A
olivier.bray@fredon-na.fr

Déléguée framboise :
Karine BARRIERE / **CDA 19**
k.barriere@correze.chambagri.fr

Directeur de publication

Luc SERVANT,
Président de la Chambre
Régionale Nouvelle-Aquitaine
Boulevard des Arcades
87060 LIMOGES Cedex 2
accueil@na.chambagri.fr

Supervision

DRAAF
Service Régional
de l'Alimentation
Nouvelle-Aquitaine
22 Rue des Pénitents Blancs
87000 LIMOGES

Supervision site de Bordeaux

**Reproduction intégrale
de ce bulletin autorisée.**
**Reproduction partielle
autorisée avec la mention**
« extrait du bulletin de
santé du végétal
Nouvelle-Aquitaine Fraise
Framboise N°03
du 11/02/21 »



Bulletin disponible sur bsv.na.chambagri.fr et sur le site de la DRAAF
draaf.nouvelle-aquitaine.agriculture.gouv.fr/Bulletin-de-sante-du-vegetal

Recevez le Bulletin de votre choix **GRATUITEMENT**
en cliquant sur [formulaire d'abonnement au BSV](#)

Consultez les **événements agro-écologiques** près de chez vous !

Ce qu'il faut retenir

- **Pucerons** : faible pression.
- **Acariens** : présents sur jeunes feuilles.
- **Punaises** : augmentation du piégeage de *Liocoris*.
- **Thrips** : en augmentation sur certaines zones du 47.
- **Aleurodes** : en augmentation dans le 47.
- **Botrytis** : en augmentation.
- **Oïdium** : à surveiller.

Fraises

Les observations permettant l'écriture de ce BSV ont été réalisées sur environ **300 ha en Lot-et-Garonne et 40 ha en Dordogne**.

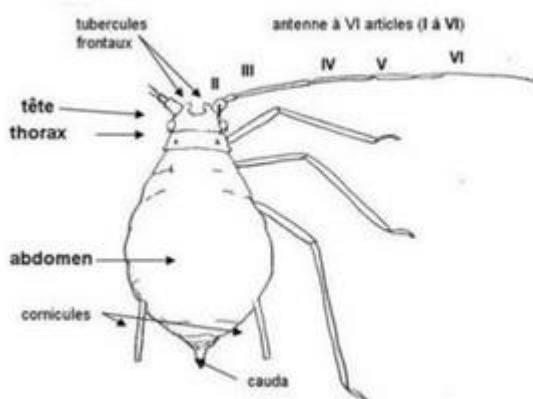
• Pucerons

Situation sur le terrain

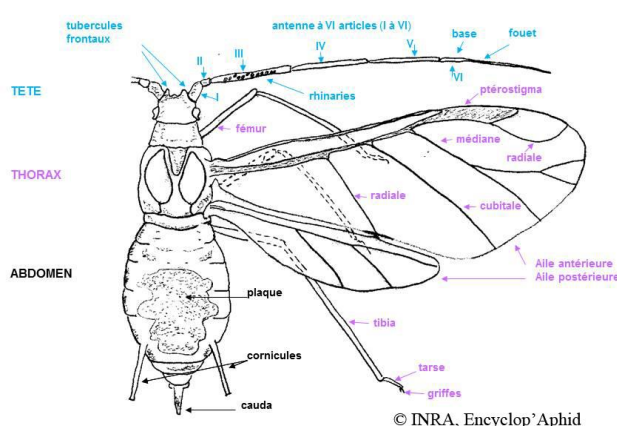
Lot-et-Garonne : en abris chauffés, moins de 20 % des parcelles présentent des pucerons, avec de très faibles intensités. Des parasitoïdes et des momies sont déjà présents.

Dordogne : les pucerons (*Chaetosiphon fragaefolii* et *Macrosiphum euphorbiae*) sont présents sur 15 % des parcelles. A noter que sur certaines parcelles de gariguettes, les pucerons ont une répartition atypique : ils sont présents en grande quantité sur des plants isolés.

Aptère









Morphologie d'un puceron ailé



Morphologie de puceron aptère à gauche, ailé à droite
(source : <https://www6.inra.fr/encyclopedie-pucerons>)

Quelques espèces fréquemment rencontrées dans les fraiseraies (source : <https://www6.inra.fr/encyclopedie-pucerons>, Crédit photo : Bernard Chaubet-INRA) :

Nom latin	Nom commun	Couleur	Taille	Caractéristiques morphologiques aptère	Caractéristiques morphologiques ailé	Parasitoïdes
 <i>Rhodobium porosum</i>	Puceron jaune du rosier	Jaunâtre à verdâtre	1,2 à 2,5 mm	Cornicules droites et longues au bout foncé, cauda élancée	Patte avec genou et cheville sombre, cauda élancée, cornicule droite et pigmentée, antennes longues de la taille du corps	<i>Aphelinus abdominalis</i> , <i>aphidius ervi</i> , <i>Aphidius matricariae</i> , <i>Ephedrus cerasicola</i> , <i>Praon volucre</i>
 <i>Acyrtosiphon malvae</i>	Puceron du géranium	Vert jaunâtre ou vert	1,8 à 2,7 mm	Yeux rouges, Cornicule longue, droite et claire se terminant par une collerette, cauda épaisse, antenne de la longueur du corps	Antenne de la longueur du corps, cauda épaisse, droite et claire se terminant par une collerette	<i>Aphidius ervi</i> , <i>ephedrus plagiator</i> , <i>Praon volucre</i>

<p><i>Chaetosiphon fragaefolii</i></p> 	Puceron jaune du fraisier	Blanc jaunâtre pour les aptères, vert pour les ailés	0,9 à 1,8 mm	Petit, portant des soies, antenne de la longueur du corps, Cornicules cylindriques, fines et pâles légèrement recourbées vers l'intérieur, Cauda épaisse	Antennes sombres légèrement plus grandes que la longueur du corps, Cornicules fines, droites et pigmentées, Cauda courte, pointue et pigmentée	<i>Aphelinus abdominalis</i> , <i>ephedrus cerasicola</i> , <i>Praon volucre</i>
<p><i>Aulacorthum solani</i></p> 	Puceron strié de la digitale et de la pomme de terre	Aptère vert à jaune, ailé vert	1,8 à 3 mm	Abdomen brillant avec une tache plus foncée au niveau des cornicules, antennes plus longues que le corps, cornicules droites, longues, foncées à l'extrémité,	Abdomen vert strié sombre, antennes longues et foncées, Cornicules pâles, droites, longues avec une collerette sombre à l'extrémité	<i>Aphelinus asychis</i> , <i>Aphelinus flavipes</i> , <i>Aphidius ervi</i> , <i>Aphidius matricariae</i> , <i>Aphidius urticae</i> , <i>Diaeretiella rapae</i> , <i>Praon volucre</i>
<p><i>Macrosiphum euphorbiae</i></p> 	Puceron vert et rose de la pomme de terre	Vert ou rose	1,7 à 3,6 mm	Antenne plus longue que le corps, Cornicules longues, claires, cauda longue et claire	Antennes longues et pigmentées, cauda longue et claire	<i>Aphelinus abdominalis</i> , <i>Aphelinus asychis</i> , <i>Aphidius ervi</i> , <i>Aphidius picipes</i> , <i>Aphidius urticae</i> , <i>Ephedrus plagiator</i> , <i>Praon volucre</i> , <i>Toxares deltiger</i>
<p><i>Aphis gossypii</i></p> 	Puceron du melon et du cotonnier	Aptère jaunâtre à vert sombre, ailé vert à vert foncé	1,2 à 2,2mm	Cornicules très foncées, cauda plus pâle	Antennes de la longueur du corps, cornicules noires, cauda plus claire	<i>Aphelinus mali</i> , <i>Aphidius colemani</i> , <i>Aphidius matricariae</i> , <i>Ephedrus persicae</i> , <i>Praon volucre</i>

Seuil indicatif de risque :

Surveillez les populations en tenant compte des seuils indicatifs de risque suivants :

- Pour les parcelles présentant un seuil inférieur à 5 individus pour 10 feuilles, le risque est faible, mais une visite régulière est conseillée afin de suivre l'évolution des populations.
- Pour les parcelles dépassant le seuil de nuisibilité (5 individus pour 10 feuilles), le risque est sérieux et une gestion de votre parcelle doit être mise en place.

Ces seuils sont indicatifs et sont à adapter en fonction du stade de la culture et du type de pucerons.

Evaluation du risque :

Soyez vigilant et surveillez vos parcelles.



Méthodes alternatives. Des produits de biocontrôle existent :

Des lâchers **d'auxiliaires parasitoïdes** (*Praon volucre*, *Aphidius*, *Aphidoletes*, *Aphelinus*...) et **d'auxiliaires prédateurs** sont réalisables en fonction des conditions météorologiques, en effet chacun d'entre eux a des conditions de développement spécifiques et optimales.

Les parasitoïdes sont des micro-hyménoptères capables de parasiter un bon nombre d'espèces de pucerons, chacun ayant ses préférences, son cycle, et ses conditions optimales de développement. L'adulte femelle va pondre un œuf à l'intérieur du puceron. De cet œuf, émergeront plusieurs larves vivant à l'intérieur du puceron (puceron sous forme de momie), puis un nouveau parasitoïde sortira de l'abdomen pour continuer son développement.

Les auxiliaires prédateurs se nourrissent de pucerons, ils sont généralistes, très mobiles et peuvent contrôler des foyers importants. Les syrphes, les chrysopes, les coccinelles et les cécidomyies (*Aphydoletes aphidimyza*) sont des auxiliaires utiles dans les fraiseraies.

Des produits de biocontrôle sont aussi disponibles (voir liste dans la note de service DGAL/SDQSPV/2021-35 du 18/01/2021 disponible [ici](#)).

• Acariens

Situation sur le terrain

Lot-et-Garonne : ils sont présents sur les jeunes feuilles (œuf, larves et adultes) sur environ 5 % des parcelles.



Méthodes alternatives. Des produits de biocontrôle existent :

Acariens prédateurs : *Amblyseius californicus* (apport préventif en début de floraison) et *Phytoseiulus persimilis* (apport curatif sur foyer)

Des produits de biocontrôle sont aussi disponibles (voir liste dans la note de service DGAL/SDQSPV/2021-35 du 18/01/2021 disponible [ici](#)).

Méthodes alternatives :

L'élimination des vieilles feuilles limitera l'évolution du ravageur dans les cultures.

Seuil indicatif de risque :

Pour les parcelles présentant un seuil inférieur à **5 formes mobiles par feuille**, le risque est faible. Une visite régulière est tout de même conseillée.

Pour les parcelles dépassant le seuil indicatif de risque cité ci-dessus, le risque acarrien est à prendre en compte rapidement.

Evaluation du risque :

La pression parasitaire est à surveiller, pour l'instant les conditions ne sont pas favorables à leur développement.

• Thrips

Situation sur le terrain

Lot-et-Garonne : selon les secteurs, ils sont observés sur moins de 5 % à 10 % des parcelles observées.

Seuil indicatif de risque :

Le seuil indicatif de risque pour ce bio-agresseur est de 2 thrips / fleur.

B

Méthodes alternatives. Des produits de biocontrôle existent :

Acariens prédateurs se nourrissant des larves : *Amblyseius cucumeris*, *Amblyseius swirskii* et *Amblyseius montdorensis*, *Macrocheles robustulus*.

Punaises prédatrices se nourrissant d'adultes et de larves : *Orius spp.*

Thrips prédateurs : *Aeolothrips intermedius*.

Nématodes entomopathogènes : *Steinernema feltiae*.

Des **produits de biocontrôle** sont aussi disponibles (voir liste dans la note de service DGAL/SDQSPV/2021-35 du 18/01/2020 disponible [ici](#)).



Dégâts de thrips sur feuille

(Crédit photo : M.CARMENTRAN-DELIAS - CA47)

Évaluation du risque :

La pression parasitaire est faible. Il est nécessaire de suivre l'évolution de la dynamique des populations avec des panneaux bleus englués et des observations régulières.

• Aleurodes

Situation sur le terrain

Lot-et-Garonne : la présence des aleurodes est en **augmentation**, ils sont présents sur moins de 10 % des parcelles (1 % il y a deux semaines). Sur les itinéraires longs, l'intensité augmente et ils peuvent être visibles sur jeunes feuilles, de la fumagine est observé dans certains cas.

B

Méthodes alternatives. Des produits de biocontrôle existent :

Des lâchers d'*Amblyseius*, *Encarsia*, *Amblydromalus limonicus*...

Des produits de biocontrôle sont aussi disponibles (voir liste dans la note de service DGAL/SDQSPV/2021-35 du 18/01/2021 disponible [ici](#)).

Évaluation du risque

La pression parasitaire est en augmentation.

• Punaises

Lot-et-Garonne : le piégeage de **Liocoris** est encore en **augmentation**.



Larve de Liocoris

(Crédit photo : E.BRESSY - CA19)

Évaluation du risque :

La pression parasitaire augmente par rapport aux quinze derniers jours.

• Botrytis

Lot-et-Garonne : suite aux conditions pluvieuses et aux inondations subies ces derniers jours, **du botrytis sur cœur** est signalé sur environ 15 % des parcelles, avec des intensités faibles.

Dordogne : du **botrytis sur cœur** est signalé sur remontante (Murano) et sur Gariguette, ainsi que du **botrytis sur fleurs** sur Gariguette.



Méthodes alternatives. Des produits de biocontrôle existent :

Des produits de biocontrôle sont aussi disponibles (voir liste dans la note de service DGAL/SDQSPV/2021-35 du 18/01/2021 disponible [ici](#)).

Méthodes alternatives :

Une aération des abris permet de limiter le développement de la maladie.

Évaluation du risque :

La pression parasitaire est en **augmentation**. Les conditions actuelles sont favorables au développement de la maladie.

• Oïdium

Lot-et-Garonne : la maladie est observée sur l'itinéraire technique « tray plant sans froid ».



Méthodes alternatives. Des produits de biocontrôle existent :

Des produits de biocontrôle sont aussi disponibles (voir liste dans la note de service DGAL/SDQSPV/2021-35 du 18/01/2021 disponible [ici](#)).

Évaluation du risque :

La pression est à surveiller sur les itinéraires à risque.

Les structures partenaires dans la réalisation des observations nécessaires à l'élaboration du Bulletin de santé du végétal Nouvelle-Aquitaine Petits fruits sont les suivantes : ADENA, ADIDA, APPM, Cadralbret, CDA 19, CDA 24, CDA 47, FREDON Aquitaine, Groupe ROUQUETTE, KOPPERT, INVENIO, Ortolan, Scaafel, Socave, Valprim, VDL, Vitivista

Ce bulletin est produit à partir d'observations ponctuelles réalisées sur un réseau de parcelles. S'il donne une tendance de la situation sanitaire régionale, celle-ci ne peut pas être transposée telle quelle à chacune des parcelles. La Chambre Régionale d'Agriculture Nouvelle-Aquitaine dégage donc toute responsabilité quant aux décisions prises par les agriculteurs pour la protection de leurs cultures. Celle-ci se décide sur la base des observations que chacun réalise sur ses parcelles et s'appuie le cas échéant sur les préconisations issues de bulletins techniques (la traçabilité des observations est nécessaire).

" Action du plan Ecophyto piloté par les ministères en charge de l'agriculture, de l'écologie, de la santé et de la recherche, avec l'appui technique et financier de l'Office français de la Biodiversité ".