



# Vigne

**N°4**  
**02/05/2018**



#### Animateur filière

Marie-Hélène MARTIGNE  
Chambre d'agriculture  
de Gironde

[mh.martigne@gironde.chambagri.fr](mailto:mh.martigne@gironde.chambagri.fr)

#### Directeur de publication

Dominique GRACIET  
Président de la Chambre  
Régionale Nouvelle-Aquitaine  
Boulevard des Arcades  
87060 LIMOGES Cedex 2  
[accueil@na.chambagri.fr](mailto:accueil@na.chambagri.fr)

#### Supervision

DRAAF  
Service Régional  
de l'Alimentation  
Nouvelle-Aquitaine  
22 Rue des Pénitents Blancs  
87000 LIMOGES

Supervision site de Bordeaux

Reproduction intégrale  
de ce bulletin autorisée.

Reproduction partielle autorisée  
avec la mention « extrait du  
bulletin de santé du végétal  
Nouvelle-Aquitaine Vigne /  
Edition Nord Aquitaine  
N°4 du 02/05/2018 »



**Edition Nord Aquitaine**  
(Départements 24/33/47)

Bulletin disponible sur [bsv.na.chambagri.fr](http://bsv.na.chambagri.fr) et sur le site de la DRAAF  
[draaf.nouvelle-aquitaine.agriculture.gouv.fr/BSV-Nouvelle-Aquitaine-2018](http://draaf.nouvelle-aquitaine.agriculture.gouv.fr/BSV-Nouvelle-Aquitaine-2018)

Recevez le Bulletin de votre choix **GRATUITEMENT**  
en cliquant sur [Formulaire d'abonnement au BSV](#)

## Ce qu'il faut retenir

### Phénologie

- **Stade moyen** : « E11-5 Feuilles étalées-grappes visibles ».

### Données climatiques

- **Météo de la semaine passée** marquée par des conditions fraîches et pluvieuses.

### Mildiou

- **En raison de faible pluie, risque faible.**

### Black-rot

- **Risque faible en progression**

### Oïdium

- **Aucune contamination épidémique prévue.**

### Vers de la grappe

- **Vol d'Eudémis se poursuit contrairement à la Cochylis**

Le bulletin de cette semaine est réalisé à partir des données d'observations du réseau de parcelles, complétées par des données « tour de plaine ».

**Venez nous rejoindre !**

La qualité des données du BSV dépend, en grande partie, de la qualité et de la taille du réseau d'observations du vignoble Aquitain. Participez, vous aussi, tout au long de la saison à l'amélioration du réseau d'observations du BSV en multipliant vos signalements (maladies, ravageurs, événements climatiques...) sur le site [Web Alerte Vigne](#) ou sur l'[application smartphone Web Alerte Vigne](#).

## Données météorologiques de la semaine passée

### • Températures

La semaine passée a été plus fraîche. En effet, la température moyenne observée en Nord Aquitaine au cours de la semaine dernière, a chuté de 6°C par rapport à la semaine précédente avec 12.4°C (entre 11.2°C à Montagne (33) et 13.7°C à Boisse (24)). En revanche, les écarts de températures dans la journée ont été à nouveau importants. Les températures minimales les plus basses ont été enregistrées à Parempuyre (33) avec une moyenne de 6.4°C (8.5°C en moyenne sur le Nord Aquitaine), et les températures maximales les plus élevées ont été enregistrées à Boisse (24) avec une moyenne de 18.6°C (17.5°C en moyenne sur le Nord Aquitaine). Ce matin, les températures ont été particulièrement basses entraînant des gelées blanches. Il est trop tôt pour voir les éventuels dégâts occasionnés sur les parcelles en zone habituellement gélive.

### • Pluviométries

Le cumul moyen de pluies de la semaine est 24.8 mm. La plus forte pluviométrie a été enregistrée à St Emilion (33) avec 48.6 mm.

## Etat général du vignoble

### • Stades phénologiques

Les températures plus fraîches de la semaine passée ont freiné l'évolution des stades et par conséquent la pousse. Le stade moyen observé, en Nord-Aquitaine, se situe à « E11-5 Feuilles étalées avec grappes visibles ». Les stades phénologiques semblent toujours pour le moment homogènes d'un secteur à un autre, ainsi qu'au sein des parcelles.

En revanche, nous observons toujours, sur des parcelles isolées et abritées, et sur secteurs plus précoces un stade plus avancé « G15- 7 à 8 Feuilles étalées ».



1 à 2 feuilles étalées (E-08)



2-3 feuilles étalées (E-09)



5 feuilles étalées-grappes  
visibles (E-11)



6 à 7 feuilles étalées (F-13)

←→  
Parcelles tardives et Ugni blanc

←→  
Majorité des parcelles

←→  
Parcelles isolées, abritées,  
secteurs très précoces

## Maladies fongiques

### • Mildiou

**Rappel de la biologie du Mildiou** (Cf. BSV Hors-Série du 04.04.18).

Les conditions nécessaires pour les contaminations de mildiou sont les suivantes :

- germination des œufs d'hiver en moins de 24 heures,
- vigne réceptive (au moins 1 feuille étalée en moyenne),
- températures moyennes supérieures à 11°C,
- pluviométrie suffisante (3 mm minimum).

**Prévision météorologique du 29/04**

D'après la prévision météorologique la plus probable (H2), demain connaîtra de petites ondées inférieures à 1 mm. Enfin dimanche, de très faibles précipitations de moins de 0.5 mm sont envisagées. Cette semaine, un cumul moyen de 11 mm est donc prévu.

Un seul épisode pluvieux de 2 à 7 mm est envisagé aujourd'hui dans le cas d'un scénario météorologique plus sec (H1). Pour une hypothèse plus humide(H3), des précipitations sont imaginées tout au long de la semaine. Aujourd'hui, la hauteur de pluie la plus conséquente serait alors relevée : 13-14 mm. 1 à 4 mm de pluies quotidiennes sont prévus. Au terme de la semaine, un total de 27mm serait alors atteint.

L'amplitude thermique grandit au cours de ce début de semaine : les températures minimales baissent à 4°C en moyenne et les maximales progressent jusqu'à 16°C. C'est à partir de jeudi qu'une hausse globale des températures pourra être observée. Les minimales passeront de 2-6°C à 10-12°C et les maximales de 16-17°C à 21-23°C.

*L'hypothèse H1 propose la prévision météorologique la moins pluvieuse et H3 la plus pluvieuse. Ces deux hypothèses météorologiques H1 et H3 n'ont que 10% de chance d'être dépassées. Elles constituent les limites inférieure et supérieure de la zone d'incertitude due à la prévision météorologique.*

**Les interprétations des données modélisées ont été réalisées à partir des prévisions météorologiques du 29/04/18. Un contrôle des résultats a été effectué aujourd'hui afin de s'assurer qu'il n'y ait pas de modifications majeures des conclusions initialement retenues.**

Situation de J-7 à J	Simulation de J à J+3
<p>L'évolution du risque potentiel tend à être de plus en plus favorable au développement du mildiou, facilité dans cette évolution par les pluies de ce week-end. Ces dernières ont également contribué à un stockage d'inoculum prêt à germer plus conséquent. Le modèle indique que ce potentiel de contaminations n'est pas homogène sur le territoire et au sein même de chaque zone viticole. D'une manière très globale, il apparaît que le seul secteur qui ne soit pas concerné par ce phénomène est le Sud Est du territoire englobant les vignobles de l'Entre Deux mers, le Marmandais et le Lot et Garonne.</p> <p>Les contaminations pré-épidémiques sont maintenant décelées sur tout le territoire. Aucune des contaminations épidémiques annoncées dans le bulletin précédent, ne s'est finalement produite la semaine dernière en raison probablement des températures trop fraîches.</p>	<p>Le risque potentiel diminue globalement pour l'ensemble du vignoble.</p> <p>Le modèle n'envisage que quelques <b>contaminations pré-épidémiques sur l'ensemble du territoire et de manière localisée les premières contaminations épidémiques</b> sur le Médoc pour l'hypothèse météorologique probable H2. En cas de pluies cumulées de plus de 15 mm, le modèle indique les premières contaminations épidémiques sur la quasi-totalité du territoire.</p>

FTA : Fréquence Théorique d'Attaque

**Evaluation du risque 2018 :**

**Une première tâche de Mildiou non sporulante a été signalée dans le centre Médoc sur complants et sol précoce (hors réseau BSV).**

A ce jour, des pluies ne sont annoncées qu'en début de semaine prochaine (prévisions incertaines). Le risque diminue dans les jours à venir en l'absence de pluies prolongées (très faible pluie, jeudi), par conséquent aucune contamination épidémique n'est prévue. **Restez vigilant en cas d'orage et de dégradation pluvieuse annoncé.**

**Situation globale :**



**En raison de pluies faibles prévues : risque faible**

## • Black-rot

### Rappel des éléments de biologie

**Le Black-rot se conserve l'hiver sur les baies momifiées** (grappillons non récoltés, restés accrochés au palissage, ou tombés sur le sol), les vrilles, les feuilles infectées tombées au sol et sur les chancres présents sur les sarments, sous forme de conceptacles indifférenciés qui évoluent en périthèces durant l'hiver et au printemps. Au printemps l'augmentation de la température, associée à une humidité importante, induit la production d'ascospores qui sont projetées durant plusieurs mois des périthèces matures ; celles-ci contaminent la vigne, notamment les feuilles et les jeunes baies, et sont responsables des contaminations primaires en présence d'une humidité relative suffisante pendant au minimum 6 heures. Les contaminations primaires peuvent se faire sur de longues distances grâce au vent qui transporte les ascospores. Par la suite, des ponctuations brunes à noires apparaissent sur les tissus altérés, ce sont les pycnides qui contiennent des conidies qui assureront des contaminations secondaires surtout sur les jeunes baies situées en dessous. Les contaminations secondaires se font sur de courtes distances grâce aux pluies et aux éclaboussures qui projettent les conidies.

Le Black-rot a besoin de pluies fréquentes et durables et de températures comprises entre 9°C et au maximum 32°C, son optimum se situant autour de 26°C.

**Le feuillage de la vigne est réceptif de la sortie des premières feuilles à quelques jours après la floraison.**

### Facteurs favorisants :

- Présence de baies contaminées momifiées (grappillons non récoltés, restés accrochés au palissage, ou tombés sur le sol) sur la parcelle. Proximité d'une parcelle abandonnée et contaminée.
- Humidité stagnante sur les parcelles.

[Fiche pratique en ligne : INRA](#)

### Moyens de lutte prophylactique

- Éliminez les baies momifiées (grappillons non récoltés, restés accrochés au palissage) lors de la taille ou du pliage.
- Réduire l'humidité des parcelles (enherbement maîtrisé, drainage, combler les mouillères...).

### Modélisation (source IFV)

Situation de J-7 à J	Simulation de J à J+3
Depuis 1 semaine, le risque potentiel fort gagne une partie du pourtour de l'Estuaire et se maintient sur l'Est du territoire.  Les premières contaminations épidémiques sont signalées sur l'ensemble du vignoble au cours de ces derniers jours. La FTA reste faible et atteint 0.7%.	Pour les prochains jours, la situation se renforce sur l'ensemble vignoble.  Le modèle n'envisage pas d'augmentation de la FTA pour la très large majorité des points de simulations. Les très rares évolutions indiquées ne font que progresser cet indice de 0.01 point en moyenne.

### **Evaluation du risque 2018 :**

Au cours de la semaine à venir, les conditions météorologiques restent favorables sur l'ensemble du vignoble.

Aucune contamination n'est annoncée sur les jours à venir en absence de pluie.



**Risque faible en progression**

## • Oïdium

### Rappel des éléments de biologie

En façade Atlantique, le champignon se conserve, l'hiver, sous forme d'œufs appelés cléistothèces qui, une fois matures, libèrent des ascospores (organes de contamination primaire). Les contaminations suivantes sont réalisées par des conidies qui sont disséminées par voie aérienne, essentiellement par le vent. Ce champignon ne nécessite pas d'eau liquide pour germer et se développer, cependant il requiert une hygrométrie élevée et une faible luminosité. Les pluies fines sont favorables à l'oïdium tandis que les pluies fortes les lessivent. Les spores germent en conditions naturelles à des températures comprises entre 4°C et 35-40°C, avec un optimum de l'ordre de 25 à 30°C avec une humidité relative comprise entre 40% et 100%.

[Fiche pratique en ligne : INRA](#)

### Facteurs favorisants :

- Vigne vigoureuse, entassement de végétation et forte épaisseur de rognage.

### Modélisation (source IFV)

Situation de J-7 à J	Simulation de J à J+3
Le risque potentiel fort couvrant la presque totalité du territoire est globalement conservé au cours de la semaine écoulée.  Des contaminations pré épidémiques sont enregistrées sur la quasi-totalité du vignoble.	Le modèle estime que les 3 scénarii prévus permettent à nouveau de retrouver une évolution très favorable au champignon sur l'ensemble du vignoble.  Aucune contamination épidémique n'est annoncée sur le vignoble.

### **Evaluation du risque 2018 :**

Le risque reste favorable dans l'ensemble mais le modèle n'enregistre que des contaminations pré-épidémiques sur les pluies à venir. La vigne est réceptive. **Une tache d'oïdium a été détectée dans l'entre-deux-mers (hors réseau BSV).**

**Restez vigilant sur les parcelles sensibles et à historique.**



▲ **Aucune contamination épidémique prévue**

## Ravageurs

### • Erinose

Les symptômes d'Erinose sont régulièrement observés mais restant de faible intensité. Ponctuellement, ils peuvent être plus importants. Ces symptômes sont sans grande conséquence pour la vigne mais plutôt un problème d'esthétisme. La pousse de la vigne va diluer sa présence.



**Symptôme d'Erinose**  
(Crédit photo : M-Hélène MARTIGNE - CA33)

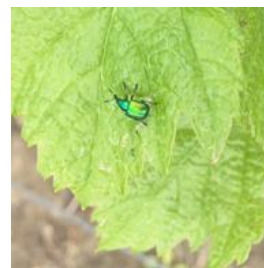
## • Cigariers

Sur certaines parcelles historiques (hors réseau BSV), des cigares (Cf. photo ci-dessous) sont observés ponctuellement. Ils sont formés par des cigariers (Cf. photo ci-dessous) qui enroulent les feuilles pour pondre leurs œufs. Le seul moyen efficace est d'éliminer les cigares en les ramassant, lors de vos épamprages ou ébourgeonnage, en les mettant dans une poche que vous brûlerez.



**Cigare**

(Crédit photo : M-Hélène MARTIGNE - CA33)



**Cigariier**

(Crédit photo : M-Charlotte MICHAUD - CA33)

## • Vers de la grappe

Pour rappel, les relevés de pièges permettent de suivre la dynamique du vol des tordeuses. Ceci nous indiquera les périodes pour aller réaliser les observations sur le terrain (pontes, dégâts) qui permettront d'estimer le niveau pression de ce ravageur.



(Crédit Photo : INRA)



(Crédit Photo : INRA)



(Crédit photo : internet)



Crédit : FREDON Aquitaine (M. Tarascou et V. Méchenin).

[Cochylis : Fiche pratique en ligne INRA](#) [Eudémis : Fiche pratique en ligne INRA](#)

[Cnephasia sp](#)

☞ **Attention à ne pas confondre l'Eudémis avec *Cnephasia sp* (Cf.photo) qui est plus sur des tons grisâtres. Cette tordeuse n'est pas un ravageur de la vigne mais consomme diverses plantes de la bande enherbée.**

Suivi des vols :

Secteur viticole	Nb de pièges du réseau	Pièges relevés	% de pièges avec captures	Moyenne par piège relevé	Evolution de la semaine
<b>Eudémis</b>					
1-Médoc	5	1	0	0,0	
2-Graves-Sauternais	18	18	61	1,9	+
3-Bourgeais-Blayais	8	7	43	5,3	+
4-Libournaise	2	2	100	3,0	+
5-Entre deux Mers	24	14	50	1,4	-
6-Dordogne	12	7	43	0,4	-
7-Lot et Garonne	59	32	53	12,2	+
<b>Moyenne Eudémis</b>	<b>128</b>	<b>81</b>	<b>55</b>	<b>9,3</b>	<b>+</b>
<b>Cochylis</b>					
1-Médoc	5	1	0	0	
2-Graves-Sauternais	4	4	0	0	
3-Bourgeais-Blayais	10	8	0	0,0	-
4-Libournaise	3	2	0	0,0	
5-Entre deux Mers	19	14	14	0,1	-
6-Dordogne	1	1	0	0,0	
7-Lot et Garonne	7	1	0	0,0	
<b>Moyenne Cochylis</b>	<b>49</b>	<b>31</b>	<b>6</b>	<b>0,1</b>	<b>-</b>

Tableau des piégeages de la semaine du 24 avril au 01 mai 2018

**Malgré les conditions climatiques peu favorables (pluvieuses et fraîches) de la semaine passée, le vol d'Eudémis se poursuit contrairement à celui de la Cochylys.**

**- Eudémis :**

Le vol d'Eudémis semble légèrement s'intensifier sur les secteurs Graves-Sauternais, Libournais, Blayais-Bourgeois et Lot-et-Garonnais.

**- Cochylys :**

Les captures observées se situent uniquement dans l'Entre-deux-mers.

**Il est important de relever vos pièges et de nous faire remonter l'information.**

Vous avez déjà un ou plusieurs pièges sur votre propriété ? Vous pouvez participer au réseau de piégeage du BSV en communiquant vos données de piégeage. Vous voulez en installer ? **Pour toute question concernant la pose, veuillez contacter :** Anthony KEREBEL – FREDON Aquitaine- [a.kerebel@fredon-aquitaine.org](mailto:a.kerebel@fredon-aquitaine.org)

**Aucun risque à ce jour. Ce n'est qu'à l'approche de la floraison que l'évaluation des risques, basée sur des observations de dégâts sur les inflorescences peut être effective.**

Méthodes alternatives

Les mises en place des diffuseurs de phéromones utilisés pour la confusion sexuelle doivent être effectuées avant le démarrage du 1<sup>er</sup> vol.

**Prochain bulletin : le mercredi 9 mai**

**Les structures partenaires dans la réalisation des observations nécessaires à l'élaboration du Bulletin de santé du végétal Nouvelle-Aquitaine - Vigne / Edition Nord Aquitaine sont les suivantes :** Adar de Castillon et de Ste Foy, Adar de Coutras, Adar des 2 Rives, Adar Haute Gironde, Adar de Langon, Adar du Médoc, Agrobio Gironde, Agrobio Périgord, Altema Madiran, BGD Conseils, Cave de Blasimon, Cave de Buzet, Cave de Crouseille, Cave du Marmandais, Cave de Monbazillac, Cave des Vignerons de Tutiac, Caves de Rauzan-Grangeneuve, Cave de Sauveterre, Cave de Sigoules, Cave du Tursan, Cave des Vignerons des Coteaux du Céou, Cave des Vignerons des Coteaux de l'Isle, CDA24, CDA33, CDA40, CDA64, Chrysophe eurl, DAconseil, Euralis, Fredon Aquitaine, Gdon du Libournais, Grains d'Raisins, Groupe Isidore, IFV, INRA, Inovitis, Groupement d'Employeurs du Pays de l'Entre-Deux-Mers, SCA Alliance Aquitaine, Soufflet Vigne, SRA Cadillac, Syndicat des vins d'Irouleguy, Terres du Sud, Urabl Grézillac, Vignerons de Saint Pey Génissac, Vignobles André Lurton, Vitivista. Fermes du réseau DEPHY, Viticulteurs.

*Ce bulletin est produit à partir d'observations ponctuelles réalisées sur un réseau de parcelles. S'il donne une tendance de la situation sanitaire régionale, celle-ci ne peut pas être transposée telle quelle à chacune des parcelles. La Chambre Régionale d'Agriculture Nouvelle-Aquitaine dégage donc toute responsabilité quant aux décisions prises par les agriculteurs pour la protection de leurs cultures. Celle-ci se décide sur la base des observations que chacun réalise sur ses parcelles et s'appuie le cas échéant sur les préconisations issues de bulletins techniques (la traçabilité des observations est nécessaire).*

*" Action pilotée par le Ministère chargé de l'agriculture et le Ministère de l'Ecologie, avec l'appui financier de l'Agence Française de Biodiversité, par les crédits issus de la redevance pour pollutions diffuses attribués au financement du plan Ecophyto "*