



# Vigne

**N°6**  
**15/05/2018**



#### Animateur filière

Marie-Hélène MARTIGNE  
Chambre d'agriculture  
de Gironde  
[mh.martigne@gironde.chambagri.fr](mailto:mh.martigne@gironde.chambagri.fr)

#### Directeur de publication

Dominique GRACIET  
Président de la Chambre  
Régionale Nouvelle-Aquitaine  
Boulevard des Arcades  
87060 LIMOGES Cedex 2  
[accueil@na.chambagri.fr](mailto:accueil@na.chambagri.fr)

#### Supervision

DRAAF  
Service Régional  
de l'Alimentation  
Nouvelle-Aquitaine  
22 Rue des Pénitents Blancs  
87000 LIMOGES

Supervision site de Bordeaux

Reproduction intégrale  
de ce bulletin autorisée.

Reproduction partielle autorisée  
avec la mention « extrait du  
bulletin de santé du végétal  
Nouvelle-Aquitaine Vigne /  
Edition Nord Aquitaine  
N°6 du 15/05/2018 »



**Edition Nord Aquitaine**  
(Départements 24/33/47)

Bulletin disponible sur [bsv.na.chambagri.fr](http://bsv.na.chambagri.fr) et sur le site de la DRAAF  
[draaf.nouvelle-aquitaine.agriculture.gouv.fr/BSV-Nouvelle-Aquitaine-2018](http://draaf.nouvelle-aquitaine.agriculture.gouv.fr/BSV-Nouvelle-Aquitaine-2018)

Recevez le Bulletin de votre choix **GRATUITEMENT**  
en cliquant sur [Formulaire d'abonnement au BSV](#)

## Ce qu'il faut retenir

### Phénologie

- **Stade moyen** : « G15- Boutons Floraux agglomérés ».

### Prévisions météorologiques

- **Risque d'orage à partir de jeudi**

### Mildiou – Balck rot - Oïdium

- **Contaminations épidémiques prévues**

### Vers de la grappe

- **Eudémis** : Vols en diminution et observation de pontes
- **Cochylis** : 1<sup>ères</sup> chenilles observée

Le bulletin de cette semaine est réalisé à partir des données d'observations du réseau de parcelles, complétées par des données « tour de plaine ».

**Venez nous rejoindre !**

La qualité des données du BSV dépend, en grande partie, de la qualité et de la taille du réseau d'observations du vignoble Aquitain. Participez, vous aussi, tout au long de la saison à l'amélioration du réseau d'observations du BSV en multipliant vos signalements (maladies, ravageurs, évènements climatiques...) sur le site [Web Alerte Vigne](#) ou sur l'[application smartphone Web Alerte Vigne](#).

## Données météorologiques de la semaine passée

### • Températures

Les températures de la semaine dernière ont été plutôt douces voire chaudes, mais le week-end, particulièrement frais pour la saison, a fait rechuter la température moyenne. Néanmoins, cette dernière s'est finalement maintenue par rapport à la semaine précédente avec 14,5°C (entre 13,6°C à St Trojan (33) et 15,3°C à Ste Livrade (47)). De plus, les températures minimales les plus basses ainsi que les températures maximales ont été enregistrées sur le même secteur de Parempeyre (33) avec réciproquement une moyenne hebdomadaire de : 8,3°C (contre 10°C en moyenne sur le Nord Aquitaine) et 21,6°C (contre 20,1°C en moyenne sur le Nord Aquitaine).

### • Pluviométries

Le cumul moyen de pluies de la semaine est de 17,1 mm. Ces pluies ont été principalement relevées sur ce week-end. Le vignoble girondin (dont 21 mm de pluies enregistrés en moyenne) a été un peu plus arrosé que le vignoble Bergeracois (17mm) et surtout celui du lot-et-garonne (12mm). Au final, le plus fort cumul a été enregistré à St Emilion avec 31 mm.

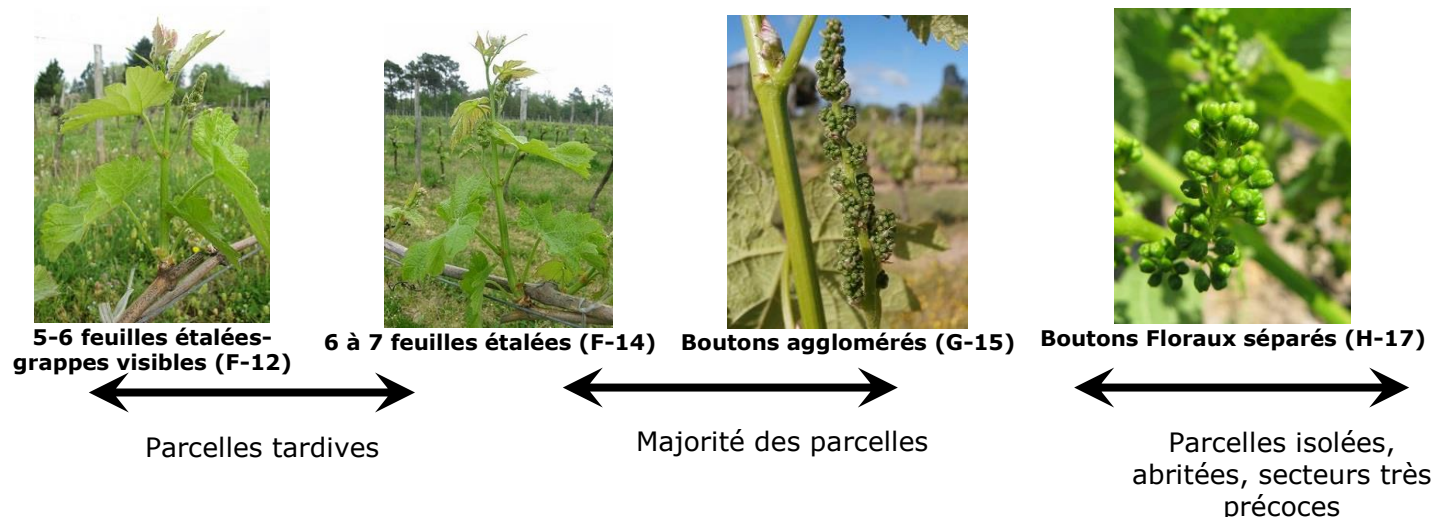
Ces données ne tiennent pas compte des pluies enregistrées sur le lundi 14/05. Ces dernières ont été plus importantes dans le Nord-Est du vignoble (environ 15 mm).

## Etat général du vignoble

### • Stades phénologiques

Les conditions météorologiques favorables de la semaine passée ont permis une évolution des stades et en particulier celui des inflorescences. La pousse a été encore active cette semaine avec (environ 10 et 15 cm) et la vigne a gagné 2 à 3 feuilles. Le stade moyen observé, en Nord-Aquitaine, se situe à « G15- Boutons agglomérés ». Les stades phénologiques semblent toujours homogènes d'un secteur à un autre, ainsi qu'au sein des parcelles.

Sur des parcelles isolées et abritées, et sur secteurs plus précoces, nous constatons déjà un stade plus avancé « H17- début Boutons Floraux séparés ».



Des pampres sont régulièrement observés sur le bas des pieds.

# Maladies fongiques

## • Mildiou

**Rappel de la biologie du Mildiou** (Cf. BSV Hors-Série du 10.04.18).

### Modélisation (source IFV)

#### **Prévision du 14/05/18**

Sur les deux prochains jours, les pluies vont progressivement disparaître au profit du beau temps. La prévision météorologique probable (H2) indique une répartition très inégale des pluies : de 1 à 5mm sur les vignobles Ouest et de 13 à 17mm pour ceux les plus à l'Est. De petites ondées de moins de 1mm sont ensuite prévues dimanche.

Pour le scénario plus sec (H1), la planification des pluies en début de semaine et leur organisation spatiale sont similaires à l'hypothèse H2. Leur niveau de hauteur sera en revanche différent et atteindra respectivement 0.5 à 3 mm et 5 à 9mm. La prévision météorologique la plus pluvieuse H3 envisage des précipitations toute la semaine. De manière identique aux hypothèses précédentes, les hauteurs de pluies diminueront graduellement jusqu'à jeudi puis seront faibles mais régulières les jours suivants. Un cumul de 30-36mm sera, dans ce cas, totalisées sur les secteurs les plus à l'Est contre 12 à 20mm ailleurs.

Les températures minimales sont stables aux alentours de 10°C. Les maximales, qui se situent actuellement autour de 14-17°C, augmenteront tout au long de la semaine pour atteindre 22 à 25°C.

*L'hypothèse H1 propose la prévision météorologique la moins pluvieuse et H3 la plus pluvieuse. Ces deux hypothèses météorologiques H1 et H3 n'ont que 10% de chance d'être dépassées. Elles constituent les limites inférieure et supérieure de la zone d'incertitude due à la prévision météorologique.*

| Situation de J-7 à J  | Simulation de J à J+7  |
|---|--|
| Les hauteurs de précipitations ont été globalement plus élevées que celles initialement prévues. Elles ont scindé en deux les vignobles Bordelais et Bergeracois ainsi que celui du Lot et Garonne. Pour chacun, le modèle indique un secteur à l'Ouest au risque potentiel faible, et un autre à l'Est, fort.<br>Le modèle a enregistré <b>des contaminations épidémiques généralisées sur les secteurs du Libournais, l'Entre Deux Mers, les Graves et de manière plus localisée sur le reste du vignoble</b> . La FTA moyenne a progressé et est passé de 0.05% à 0.15%. | Les prévisions météorologiques moins pluvieuses doivent diminuer très progressivement le risque potentiel à un niveau faible. Attention, <b>un risque potentiel faible influe sur les quantités et la rapidité de progression des contaminations, mais en aucun cas, elle empêche leur réalisation</b> .<br>Une évolution des contaminations n'est envisagée que sur les précipitations prévues : la FTA gagnera alors +0.1point pour atteindre 0.25%. En cas de pluies plus abondantes (H3), la progression serait alors plus franche et elle passerait à 2%. |

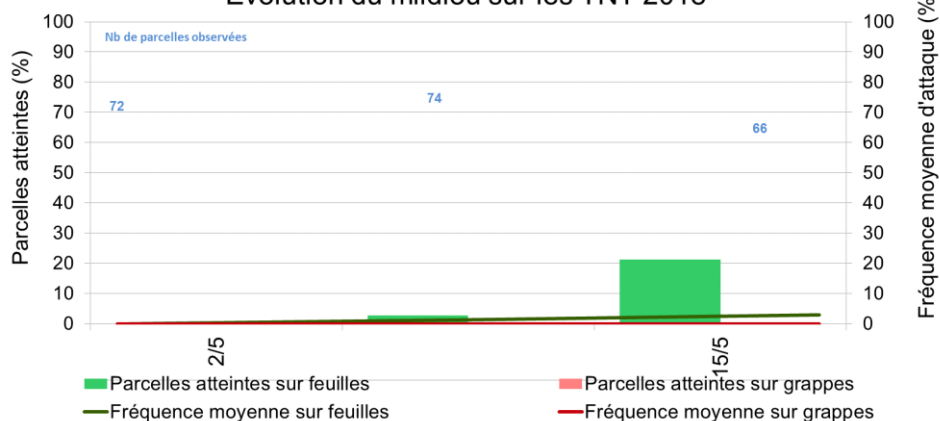
FTA : Fréquence Théorique d'Attaque

### Observations au vignoble :

De nouvelles taches de Mildiou nous sont signalées à la fois sur les Témoins non traités et les parcelles de référence traitées de notre réseau BSV ainsi que hors réseau. Elles sont « en théorie » issues des pluies de fin Avril-début Mai et sont en cours de sortie.

Actuellement, 20% des Témoins non traités présentent de très faibles symptômes. Ces derniers sont répartis géographiquement sur l'ensemble des vignobles (la localisation sur le Médoc étant la plus importante).

Evolution du mildiou sur les TNT 2018



Sur les parcelles de référence traitées, les symptômes observés sont, pour le moment, toujours présents à de très faibles fréquences et intensité (1 tache détectée à chaque fois) et sous forme de tache d'huile et peu sporulantes. Ils ont été recensés, ponctuellement, sur le secteur Libournais (réseau BSV et hors réseau) et sur les secteurs Médoc, Libournais, Blayais, Graves, Entre-deux-mers (hors réseau BSV). Toutefois, un petit foyer a été signalé sur Pessac-Léognan (hors réseau BSV) avec 1 tache tous les 20 pieds.

➤ **Nous vous invitons à contrôler vos parcelles d'ici la fin de semaine pour évaluer l'état sanitaire de votre vignoble.**

**Vous pouvez nous retourner vos observations via le site [Web Alerte Vigne](#) ou l'application smartphone [Web Alerte Vigne](#)**

 **Consultez la fiche « [mildiou](#) » du Guide de l'Observateur**



**Symptôme sur feuille**  
(Crédit photo : M-Hélène MARTIGNE-CA33)



**1 tache de Mildiou-** (Crédit photo : Eric CAPREDON-EURALIS)

#### **Evaluation du risque 2018 :**

**A ce jour, des orages sont annoncés à partir de Jeudi (prévisions météo incertaines).**

Au vu des symptômes observés sur le vignoble, la pression parasitaire est présente mais restant faible pour le moment. Les températures actuelles fraîches freinent la sortie des taches. Selon le modèle, des contaminations épidémiques peuvent être enregistrées sous les nouvelles pluies ou orages en particulier sur le Libournais, Entre-deux-mers, Graves et Bergeracois.

#### **Situation globale :**



**▲ Risque favorable aux contaminations épidémiques en cas d'orage et/ou dégradation pluvieuse**

## • **Black-rot**

### Rappel des éléments de biologie

**Le Black-rot se conserve l'hiver sur les baies momifiées** (grappillons non récoltés, restés accrochés au palissage, ou tombés sur le sol), les vrilles, les feuilles infectées tombées au sol et sur les chancres présents sur les sarments, sous forme de conceptacles indifférenciés qui évoluent en périthèces durant l'hiver et au printemps. Au printemps l'augmentation de la température, associée à une humidité importante, induit la production d'ascospores qui sont projetées durant plusieurs mois des périthèces



matures ; celles-ci contaminent la vigne, notamment les feuilles et les jeunes baies, et sont responsables des contaminations primaires en présence d'une humidité relative suffisante pendant au minimum 6 heures. Les contaminations primaires peuvent se faire sur de longues distances grâce au vent qui transporte les ascospores. Par la suite, des punctuations brunes à noires apparaissent sur les tissus altérés, ce sont les pycnides qui contiennent des conidies qui assureront des contaminations secondaires surtout sur les jeunes baies situées en dessous. Les contaminations secondaires se font sur de courtes distances grâce aux pluies et aux éclaboussures qui projettent les conidies.

Le Black-rot a besoin de pluies fréquentes et durables et de températures comprises entre 9°C et au maximum 32°C, son optimum se situant autour de 26°C.

**Le feuillage de la vigne est réceptif de la sortie des premières feuilles à quelques jours après la floraison.**

**Facteurs favorisants :**

- Présence de baies contaminées momifiées (grappillons non récoltés, restés accrochés au palissage, ou tombés sur le sol) sur la parcelle. Proximité d'une parcelle abandonnée et contaminée.
- Humidité stagnante sur les parcelles.

[Fiche pratique en ligne : INRA](#)

Moyens de lutte prophylactique

- Éliminez les baies momifiées (grappillons non récoltés, restés accrochés au palissage) lors de la taille ou du pliage.
- Réduire l'humidité des parcelles (enherbement maîtrisé, drainage, combler les mouillères...).

Modélisation (source IFV)

| Situation de J-7 à J  | Simulation de J à J+7   |
|---|---|
| <p>Comme annoncé la semaine dernière, le risque potentiel fort s'est étendu petit à petit sur le Bordelais. Les pluies plus abondantes que prévues ont modifié l'évolution attendue. Le risque potentiel a régressé à nouveau, parfois assez fortement notamment sur le Libournais.</p> <p>La FTA a augmenté de +1.4 points pour atteindre 2.4% en moyenne. Cette progression a été nettement supérieure à celle annoncée le lundi dernier. <b>Des contaminations épidémiques ont été enregistrées présentes sur la totalité du vignoble. Les secteurs les plus touchés sont d'après le modèle: le Blayais, le Médoc, le Sauternais, le Bergeracois, le Lot et Garonne et enfin, l'Est et l'extrême Ouest de l'Entre Deux Mers.</b></p> | <p>Les conditions météorologiques annoncées doivent élever le niveau de risque potentiel faible sur le dernier secteur regroupant le Libournais et une partie de l'Entre Deux Mers.</p> <p><b>Ces prochains jours, de nouvelles contaminations sont prévues.</b> La FTA progressera de +0.8 point en scénario H2 et de 1.8 points pour celui en H3.</p> |

Observations au vignoble :

De nouvelles taches nous ont été signalées au vignoble à la fois sur Témoin non traité et parcelle traitée (réseau BSV et hors réseau). Ils sont toujours de très faible fréquence et intensité.

Notre réseau BSV ne présente actuellement que de très faibles symptômes sur feuilles sur :

- 8% des Témoins non traités (situé dans l'Entre-deux-mers, Graves, Libournais et Médoc)
- 4% des parcelles de référence (particulièrement dans l'Entre-deux-mers)

Toutefois, une forte attaque a été relevée sur un témoin non traité situé sur le Libournais (source GDON du Libournais).

➤ Nous vous invitons à contrôler vos parcelles pour évaluer l'état sanitaire de votre vignoble.

Vous pouvez nous retourner vos observations via le site [Web Alerte Vigne](#) ou l'[application smartphone Web Alerte Vigne](#)

📖 Consultez la fiche « [black rot](#) » du Guide de l'Observateur

### Evaluation du risque 2018 :

Au cours de la semaine à venir, les conditions météorologiques restent favorables sur l'ensemble du vignoble. Des contaminations épidémiques sont à nouveau enregistrées.



**Risque favorable aux contaminations**

épidémiques

## • Oïdium

### Rappel des éléments de biologie

En façade Atlantique, le champignon se conserve, l'hiver, sous forme d'œufs appelés cléistothèces qui, une fois matures, libèrent des ascospores (organes de contamination primaire). Les contaminations suivantes sont causées par des conidies qui sont disséminées par voie aérienne, essentiellement par le vent. Ce champignon ne nécessite pas d'eau liquide pour germer et se développer, cependant il requiert une hygrométrie élevée et une faible luminosité. Les pluies fines sont favorables à l'oïdium tandis que les pluies fortes les lessivent. Les spores germent en conditions naturelles à des températures comprises entre 4°C et 35-40°C, avec un optimum de l'ordre de 25 à 30°C avec une humidité relative comprise entre 40% et 100%.

[Fiche pratique en ligne : INRA](#)

### Facteurs favorisants :

- Vigne vigoureuse, entassement de végétation et forte épaisseur de rognage.

### Modélisation (source IFV)

| Situation de J-7 à J   | Simulation de J à J+3   |
|--|---|
| Le modèle décrit une situation favorable au développement de l'oïdium sur tout le territoire.<br>Le modèle a enregistré de nouvelles contaminations pré épidémiques sur l'ensemble de la Gironde. La FTA de 0.02% a progressé très faiblement. | Aucune évolution notable n'est relevée : le risque potentiel reste fort.<br><b>Les premières contaminations épidémiques sont annoncées de manière éparse cette semaine pour une hypothèse météorologique proche de H2. Aucun secteur ne semble être privilégié.</b> |

### Observations au vignoble :

Sur un témoin non traité situé sur le secteur du Libournais (réseau BSV - source GDON du Libournais), les premiers symptômes ont été signalés à la fois sur feuilles et sur inflorescences. Ils sont de faible fréquence et intensité. De plus, sur le centre Médoc (hors réseau BSV), des symptômes sur une feuille ont été détectés.

📖 Consultez la fiche « [oïdium](#) » du Guide de l'Observateur

## Evaluation du risque 2018 :

Dans les prochains jours, le modèle enregistre des contaminations épidémiques avec un risque favorable sur l'ensemble du vignoble.

### Situation globale :



▲ Contamination épidémique prévue

## • Botrytis

Quelques rares taches sont observées ponctuellement sur feuilles (cf Photo). A cette période, il n'y a aucune corrélation avec les événements à venir.

Symptôme sur feuille

(Crédit photo : M-Hélène MARTIGNE-CA33)



## Ravageurs

## • Cicadelles de la Flavescence dorée

### Eléments de biologie

Cet insecte est inféodé à la vigne et ne fait qu'un cycle de développement par an. Il ne cause pas de dégât direct sur la vigne mais il est le vecteur principal du phytoplasme de la Flavescence dorée.

A partir des éclosions des œufs d'hiver, qui commencent au début du mois de mai jusqu'à fin juillet, 5 stades larvaires se succèdent sur une période d'environ 50 jours. C'est au cours de cette phase que les larves peuvent acquérir le phytoplasme de la flavescence dorée en s'alimentant de la sève d'une vigne contaminée. Après un mois de latence, le phytoplasme s'est multiplié et a migré dans la salive de l'insecte qui devient infectieux pour toute sa vie et qui pourra transmettre le phytoplasme lors de chaque prise de nourriture. En revanche, le phytoplasme ne sera pas transmis à la descendance de l'insecte.

Cette cicadelle a pour principale caractéristique morphologique distinctive la présence de 2 taches noires sur l'extrémité de l'abdomen observables à tous les stades larvaires. Les larves mesurent de 1,5 à 5,5 mm, elles sont blanches à brunes avec l'âge et sont très vives (elles sautent dès qu'elles sont dérangées). Les adultes mesurent 5 à 6,5 mm et sont de couleur brune ocre.



Larve de cicadelle de la Flavescence dorée  
(*Scaphoideus titanus*)



Larve de cicadelle verte  
(*Empoasca vitis*)

(Crédit Photos : E.LAVEAU - CA33)

## Observations

Les premières larves ont été détectées dans le secteur Sauternais cette semaine. De plus, elles continuent à être observées sur le secteur Libournais.

### • Cicadelles vertes

Les adultes continuent à être observés. Cependant, les premières larves ont été détectées sur le secteur du Médoc et Libournais.

### • Vers de la grappe

Pour rappel, les relevés de pièges permettent de suivre la dynamique du vol des tordeuses. Ceci nous indiquera les périodes pour aller réaliser les observations sur le terrain (pontes, dégâts) qui permettront d'estimer le niveau pression de ce ravageur.



(Crédit Photo : INRA)



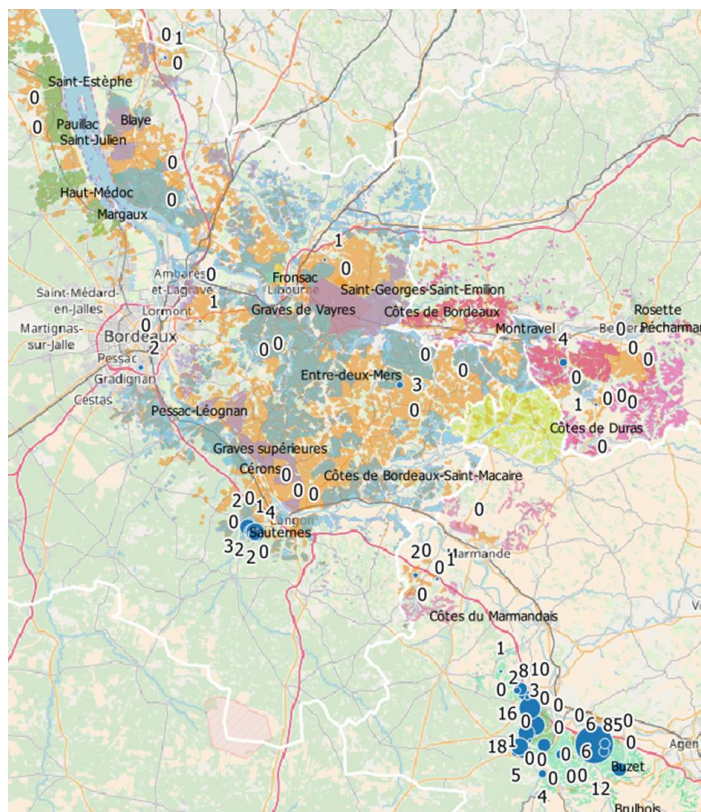
(Crédit Photo : INRA)

[Cochylis : Fiche pratique en ligne INRA](#)

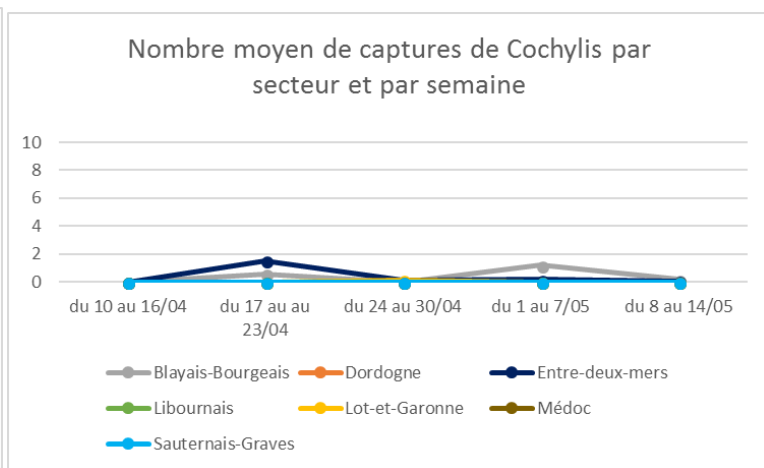
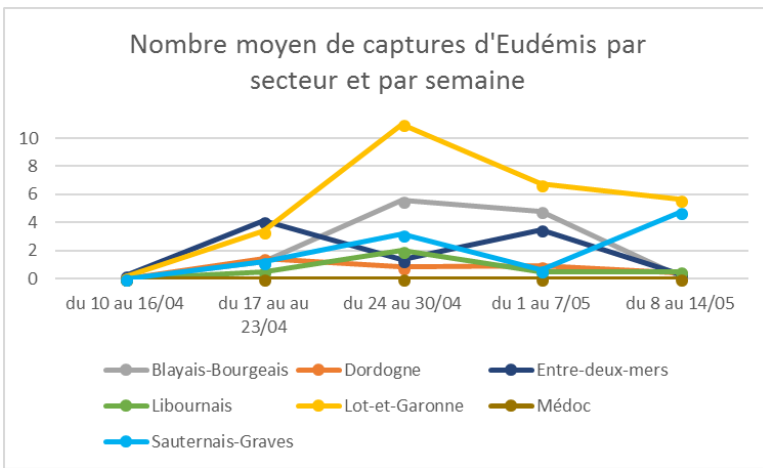
[Eudemis : Fiche pratique en ligne INRA](#)

## Suivi des vols :

Nombre de captures du 8 mai au 14 mai 2018 réalisé par Anthony KEREBEL (FREDON)







### Evolution des pièges - semaine du 8 au 14 mai 2018

#### - Eudémis :

Le vol d'Eudémis diminue sur l'ensemble du vignoble (à l'exception du secteur des Graves-Sauternais) et reste faible (hormis le Lot-et-Garonne). Les conditions climatiques actuelles sont défavorables au vol. A signaler, des niveaux de captures plus élevés dans le sud du vignoble.

#### Observation :

Des pontes ont été observées sur le Sauternais (hors réseau BSV-source CA33).

#### - Cochylis :

Le vol semble terminé sur l'ensemble du vignoble.

#### Observations :

Les premiers glomérules de Cochylis ont été observés sur le secteur du Libournais (hors réseau BSV-source CA33) avec présence de la chenille.

#### **Il est important de relever vos pièges et de nous faire remonter l'information.**

Vous avez déjà un ou plusieurs pièges sur votre propriété ? Vous pouvez participer au réseau de piégeage du BSV en communiquant vos données de piégeage. Vous voulez en installer ? **Pour toute question concernant la pose, veuillez contacter : Anthony KEREBEL – FREDON Aquitaine- [a.kerebel@fredon-aquitaine.org](mailto:a.kerebel@fredon-aquitaine.org)**

**Aucun risque à ce jour. Ce n'est qu'à l'approche de la floraison que l'évaluation des risques, basée sur des observations de dégâts sur les inflorescences peut être effective.**

**Consultez la fiche « [tordeuses](#) » du Guide de l'Observateur**

#### Méthodes alternatives

Les mises en place des diffuseurs de phéromones utilisés pour la confusion sexuelle doivent être effectuées avant le démarrage du 1<sup>er</sup> vol.

**Prochain bulletin : le mercredi 23 mai**

**Les structures partenaires dans la réalisation des observations nécessaires à l'élaboration du Bulletin de santé du végétal Nouvelle-Aquitaine - Vigne / Edition Nord Aquitaine sont les suivantes :** Adar de Castillon et de Ste Foy, Adar de Coutras, Adar des 2 Rives, Adar Haute Gironde, Adar de Langon, Adar du Médoc, Agrobio Gironde, Agrobio Périgord, Altema Madiran, BGD Conseils, Cave de Blasimon, Cave de Buzet, Cave de Crouseille, Cave du Marmandais, Cave de Monbazillac, Cave des Vignerons de Tutiac, Caves de Rauzan-Grangeneuve, Cave de Sauveterre, Cave de Sigoules, Cave du Tursan, Cave des Vignerons des Coteaux du Céou, Cave des Vignerons des Coteaux de l'Isle, CDA24, CDA33, CDA40, CDA64, Chrysospe eurl, DAconseil, Euralis, Fredon Aquitaine, Gdon du Libournais, Grains d'Raisins, Groupe Isidore, IFV, INRA, Inovitis, Groupement d'Employeurs du Pays de l'Entre-Deux-Mers, SCA Alliance Aquitaine, Soufflet Vigne, SRA Cadillac, Syndicat des vins d'Irouleguy, Terres du Sud, Urabl Grézillac, Vignerons de Saint Pey Génissac, Vignobles André Lurton, Vitivista. Fermes du réseau DEPHY, Viticulteurs.

*Ce bulletin est produit à partir d'observations ponctuelles réalisées sur un réseau de parcelles. S'il donne une tendance de la situation sanitaire régionale, celle-ci ne peut pas être transposée telle quelle à chacune des parcelles. La Chambre Régionale d'Agriculture Nouvelle-Aquitaine dégage donc toute responsabilité quant aux décisions prises par les agriculteurs pour la protection de leurs cultures. Celle-ci se décide sur la base des observations que chacun réalise sur ses parcelles et s'appuie le cas échéant sur les préconisations issues de bulletins techniques (la traçabilité des observations est nécessaire).*

*" Action pilotée par le Ministère chargé de l'agriculture et le Ministère de l'Ecologie, avec l'appui financier de l'Agence Française de Biodiversité, par les crédits issus de la redevance pour pollutions diffuses attribués au financement du plan Ecophyto ".*