



**RÉPUBLIQUE
FRANÇAISE**

*Liberté
Égalité
Fraternité*



FranceAgriMer

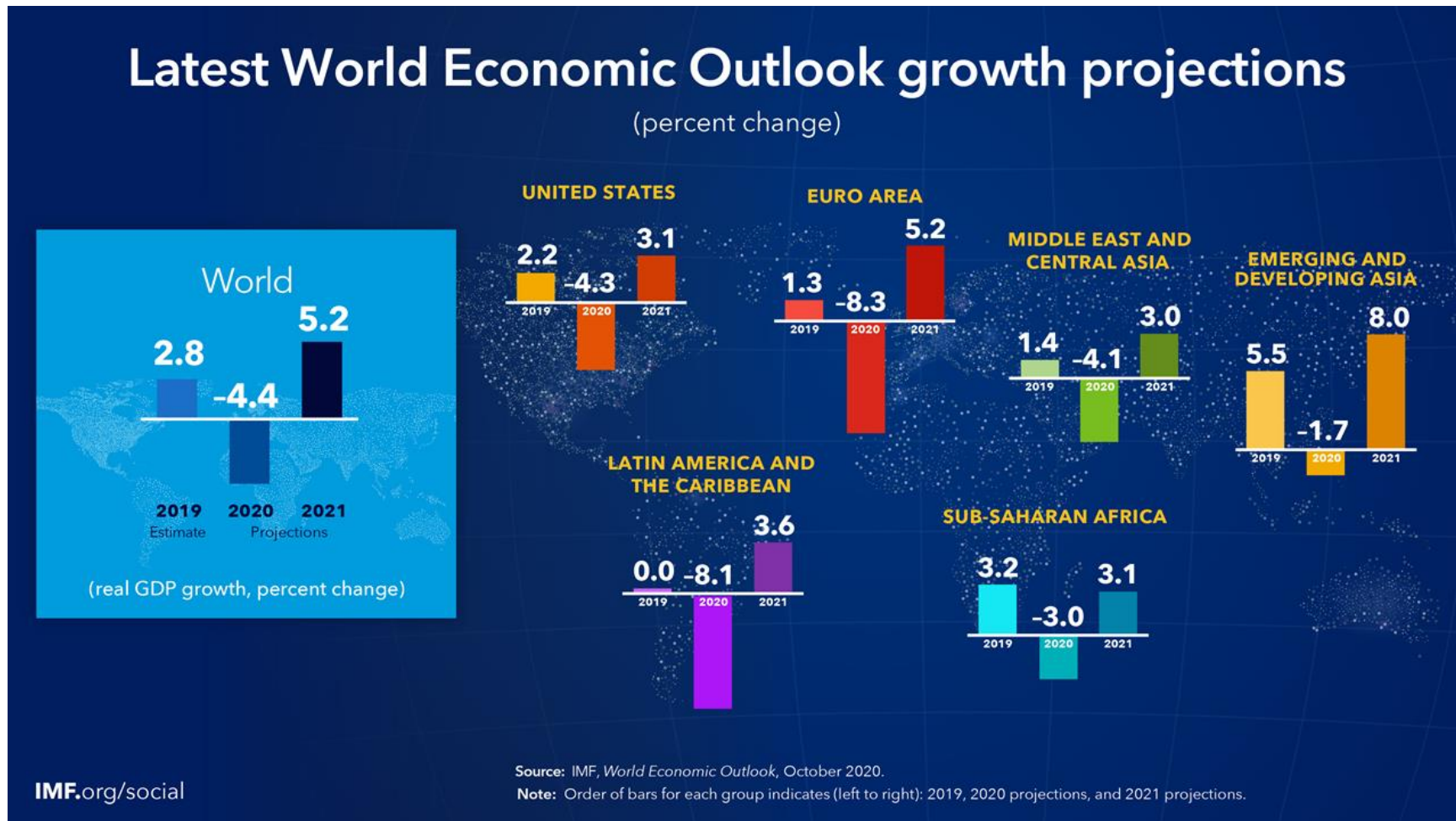
ÉTABLISSEMENT NATIONAL
DES PRODUITS DE L'AGRICULTURE ET DE LA MER

**RENCONTRE
RÉGIONALE
GRANDES CULTURES
NOUVELLE-AQUITAINE**

Philippe Paquette

Le 19 janvier 2021

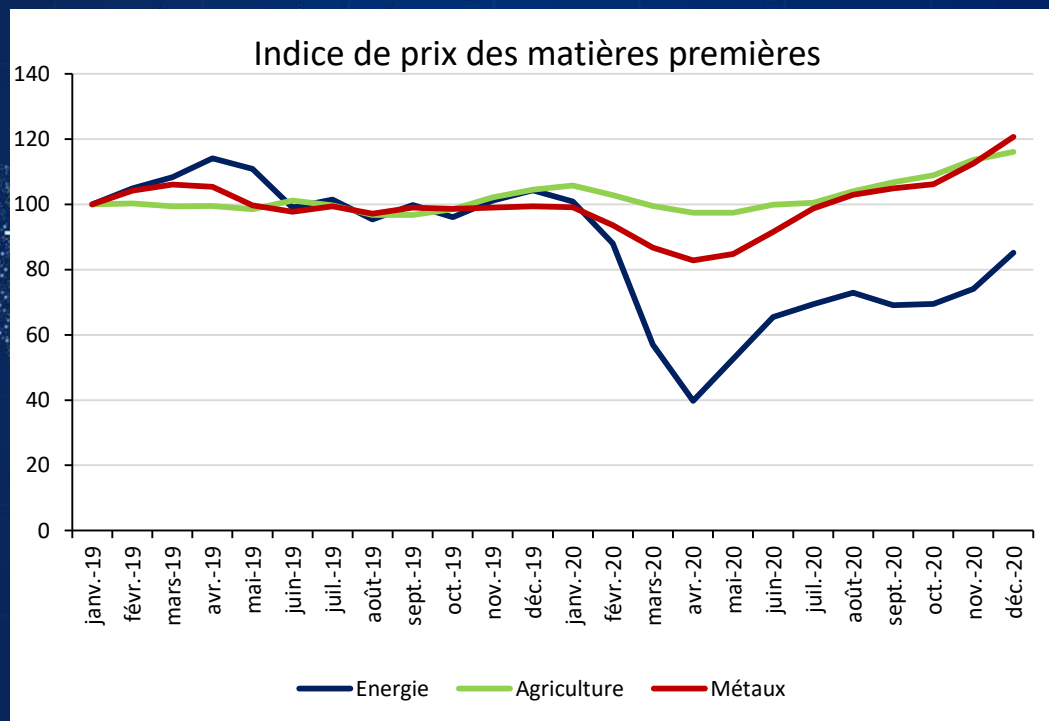
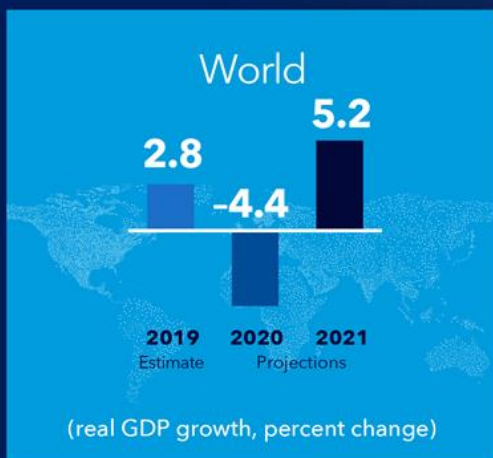
2020, la crise. Reprise ou surplace en 2021 ?



Source : Fond Monétaire International (octobre 2020)

Un ralentissement économique mondial ... qui semble cependant épargner les prix agricoles,

Latest World Economic Outlook growth projections



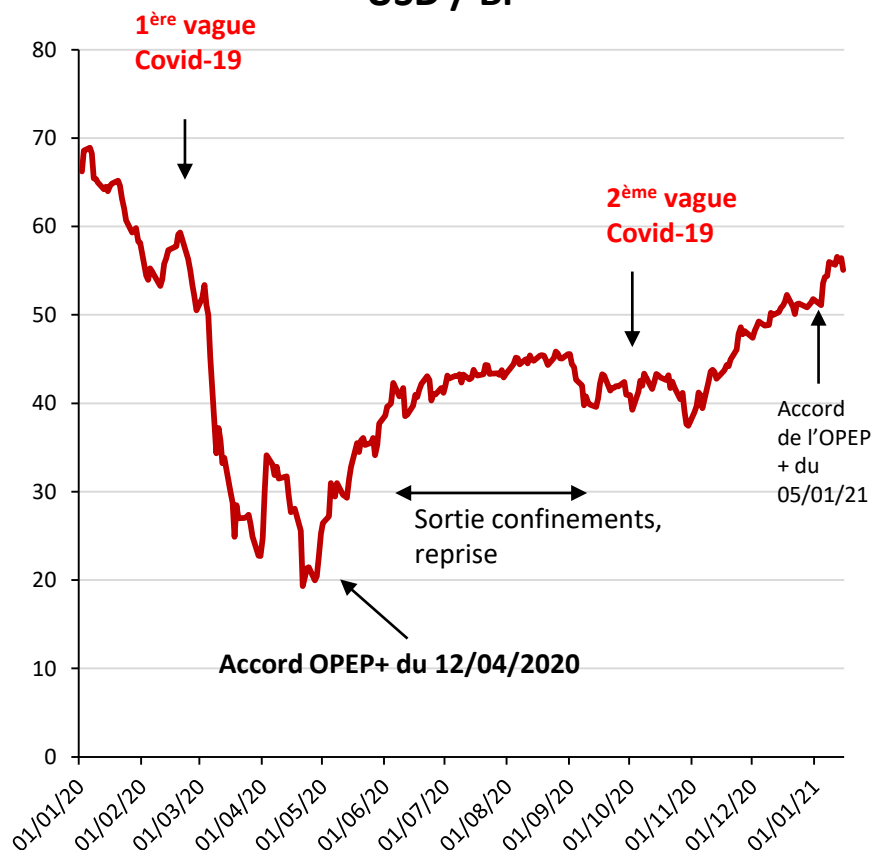
Source: IMF, World Economic Outlook, October 2020.

Note: Order of bars for each group indicates (left to right): 2019, 2020 projections, and 2021 projections.

Source : Fond Monétaire International et Banque Mondiale

Évolution des cours du pétrole

Évolution des cours du Brent USD / BI



Importance du suivi de l'énergie :

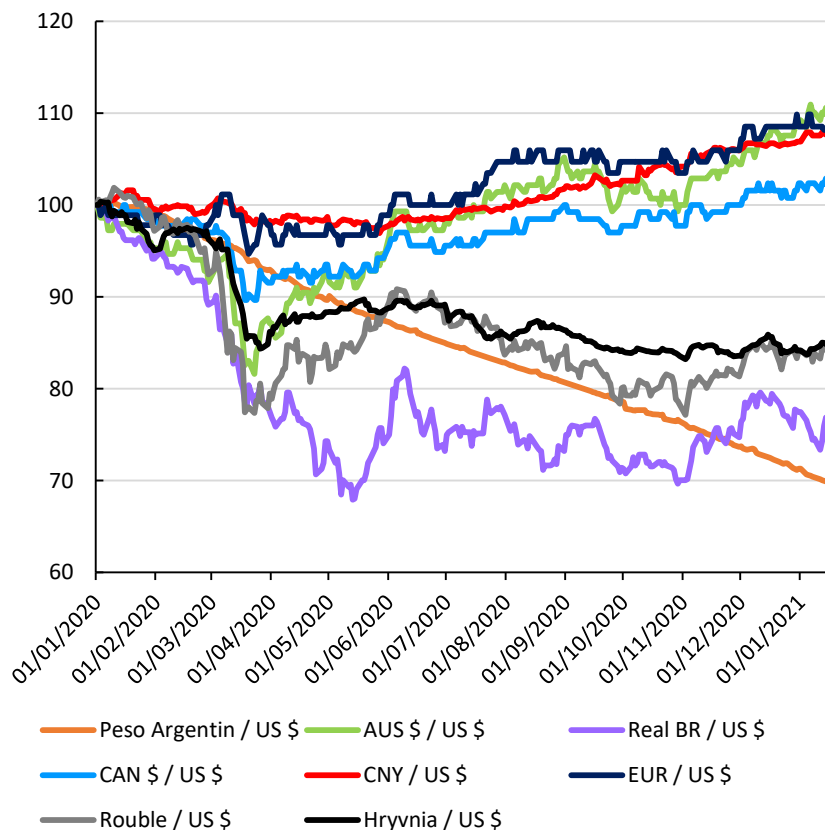
- **Les carburants incorporent des matières premières agricoles**, en quantités variables selon les mandats des États : biodiesel (largement issu des huiles de graines oléagineuses), bioéthanol (issu notamment de maïs, blé tendre, canne à sucre et betteraves),
- **Coût du transport** (fret maritime notamment),
- **Coûts des intrants**, etc.

- Effondrement des cours dès février 2020, réorientation à la hausse à la mi-avril suite à un premier accord des membres de l'OPEP+ de réduction de production.
- De l'été au début de l'automne, période de reprise et déconfinement progressif, les cours évoluent dans un tunnel de prix de 37 à 45 \$/bl
- 2^e vague de confinement : léger affaissement des cours
- ... Suivi d'une reprise des cours portée par les perspectives vaccinales et donc de reprise économique ainsi que par l'accord OPEC+ du 5 janvier 2021 visant à ajuster la production à la demande mondiale prévisible

Source : Reuters

Des monnaies fortement impactées par la crise sanitaire

Évolution des monnaies des principaux pays exportateurs
Janvier 2020 = Base 100



Des réactions très différenciées

- Avec le premier choc en février, effondrement des principales monnaies face à l'USD (de -5% à -25%)
- Les monnaies perçues comme valeurs refuge, progressent ensuite (EUR, AUD, CAD notamment) de près de 10%
- Celles des pays émergents ou fortement exportateurs de MP agricoles se redressent au printemps (RUB, UAH, BRL)...
- ...pour s'effriter ensuite sur des marchés de changes nerveux et volatils.
- L'élection présidentielle troublée aux USA et la crise Covid-19 favorisent une dépréciation de l'USD → l'euro et d'autres monnaies (RUB, BRL, Yuan) s'apprécient... avant une stabilisation en 2^{ème} semaine de janvier 2021 (accord Brexit, normalisation politique aux USA)

Et les banques centrales (FED, BCE) soutiennent massivement les politiques de relance pour éviter une crise de déflation → impact à moyen et long terme ?

Source : Conseil International des Céréales

Fondamentaux des bilans céréaliers mondiaux

en Mt	2018/19	2019/20	2020/21	Variation 20/21 / Moy. 5 ans
Stock initial				
Maïs	344	327	298	-11%
Blé tendre	259	252	270	16%
Blé dur	9	10	9	-1%
Production				
Maïs	1 129	1 124	1 146	4%
Blé tendre	695	730	731	2%
Orges	140	156	156	6%
Blé dur	37	34	34	-7%
Consommation animale				
Maïs	674	691	697	8%
Blé tendre	138	138	137	-2%
Orges	94	102	103	5%
Consommation humaine				
Blé tendre	484	491	498	4%
Blé dur	32	32	32	2%
Utilisations industrielles				
Maïs	304	293	302	2%
Blé tendre	25	24	23	-2%
Stock final				
Maïs	327	298	275	-17%
Maïs hors Chine	122	106	99	-12%
Blé tendre	252	270	285	11%
Orges	24	28	32	19%
Blé dur	10	9	7	-20%

Production

Hausse mondiale de la production de céréales (exception du blé dur)

- La hausse en Australie (not. blé tendre et orges) et dans la zone mer Noire (not. blé tendre) compense partiellement la baisse en UE (céréales à paille).
- Des conditions climatiques extrêmes ont impacté les rendements mondiaux du maïs (zone mer Noire, États-Unis et Amérique du Sud): production systématiquement révisée en baisse depuis le début de la campagne maïs qui reste record (not. au Brésil).

Alimentation animale

Hausse des incorporations mondiales de grains portée notamment par la reconstitution du cheptel porcin en Chine.

Utilisations industrielles

Retour attendu des mises en œuvres industrielles à des niveaux pré-crise Covid.

Échanges mondiaux

Les échanges mondiaux sont dynamiques :

- Dynamique d'achats très importante de la Chine (maïs, blé tendre et orges) depuis le début de la campagne (reconstitution du cheptel porcin, prix intérieurs élevés et probable constitution de stocks).
- Les pays structurellement acheteurs très présents sur le marché en début de campagne : craintes de potentielles perturbations d'approvisionnement liées à la crise Covid-19 ?

Stock final

- Tension du stock de maïs => interrogations sur le niveau réel des stocks chinois

Ratio stock/consommation

	2018/19	2019/20	2020/21
Maïs	28%	26%	23%
Maïs - hors Chine	14%	12%	11%
Blé tendre	36%	38%	40%
Blé tendre - Principaux exportateurs	9%	8%	8%
Orges	17%	18%	21%
Blé dur	28%	25%	21%

Source : Conseil International des Céréales, 31/12/20

Fondamentaux des bilans oléagineux mondiaux

en Mt	2018/19	2019/20	2020/21	Variation 20/21 / Moy. 5 ans
Stock initial				
Soja	99	113	95	3%
Colza	8	10	7	-3%
Tournesol	3	2	3	-11%
Production				
Soja	361	336	361	6%
Colza	73	69	69	-3%
Tournesol	51	55	50	3%
Utilisation industrielle (crush)				
Soja	298	309	322	10%
Colza	68	68	68	0%
Tournesol	46	50	46	5%
Stock final				
Soja	113	95	84	-12%
Colza	10	7	5	-30%
Tournesol	2	3	2	-34%

Production

Soja : production attendue quasi-record en 2020/21 (retour au niveau de 2018/19) avec 361 Mt attendues (+7% / C-1).

- retour des USA à un haut niveau (112,55 Mt +16% /C-1)
- inquiétudes qui persistent sur l'hémisphère Sud suite à la sécheresse qui a impacté le cycle cultural du soja. La production au Brésil est attendue à 133 Mt (+15%/moy.5ans)

Colza

- Production stable d'une année sur l'autre : baisse de la production en UE et Ukraine (sécheresse) partiellement compensée notamment par le retour de l'Australie

Tournesol

- Les sécheresses qui ont sévi sur le bassin mer Noire ont particulièrement impacté les rendements du tournesol (en Roumanie, Bulgarie et Ukraine notamment).

Trituration

Trituration mondiale attendue record, tirée notamment par une demande en tourteau importante en Chine et des mandats d'incorporation favorisant la filière en Amérique du Sud.

Échanges

Échanges mondiaux de soja attendus au plus haut en 2020/21 à 169 Mt (dont 100 Mt à destination de la Chine).

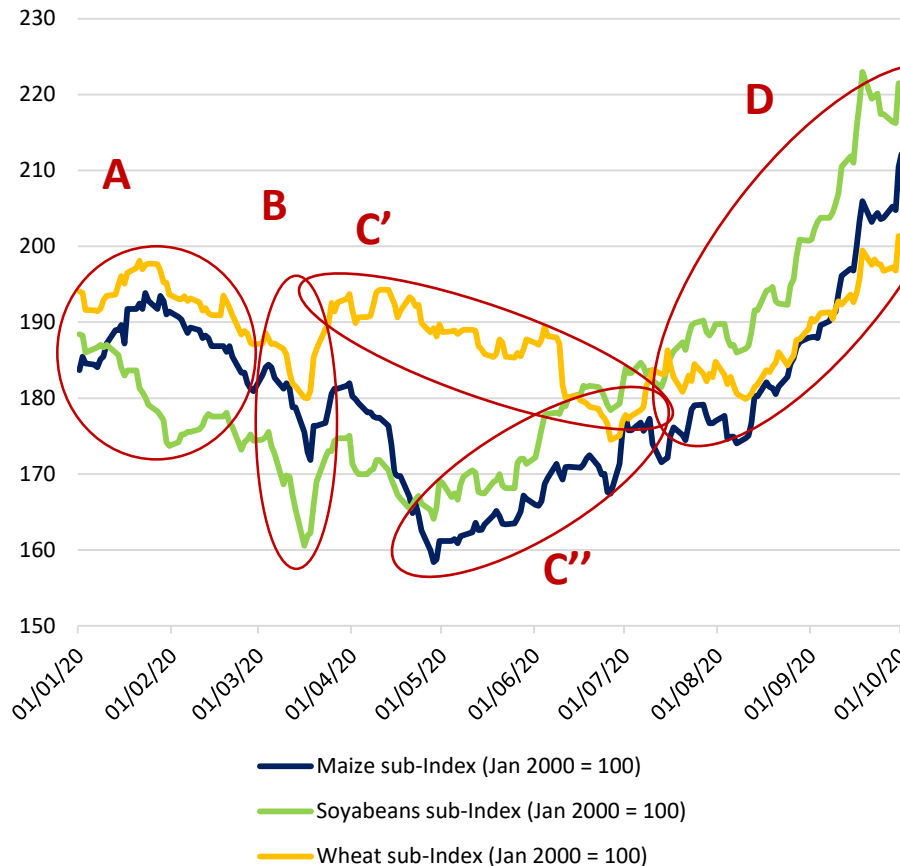
Stock final

Des stocks finaux qui se tendent : si les stocks des principaux exportateurs de soja restent relativement stables, ceux des États-Unis atteignent un plus bas à seulement 3,8 Mt (contre 14,3 Mt en 2019/20).

Source : USDA, 12/01/2021

Évolution des cours des grains (blé, maïs, soja) : quelles évolutions depuis janvier 2020 au début de l'automne 2020 ?

Évolution des indices de cours des grains du CIC



(A) Premier trimestre 2020 : baisse continue des cours des trois commodités (crise en Chine)

(B) Mi-mars : confinement en Europe, choc baissier important suivi d'une reprise rapide

(C') Perspective d'une récolte mondiale 2020/21 record, marché bien alimenté => les cours du blé tendre s'inscrivent en baisse

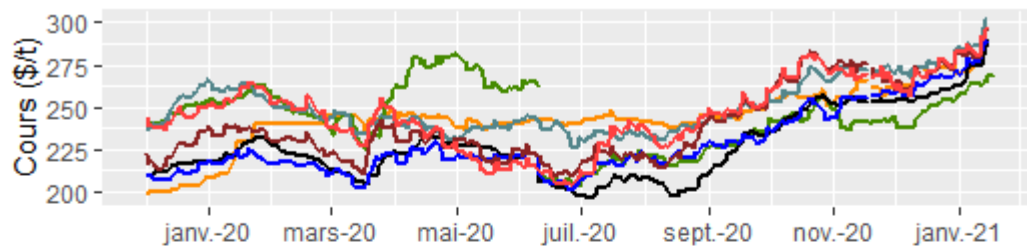
(C'') Mise en œuvre de l'accord de phase I USA-Chine couplée à une forte demande chinoise => des cours du maïs et du soja en hausse

(D) Forte demande chinoise, weather market (La Nina et sécheresse dans le bassin mer Noire) => poursuite de la hausse des cours jusqu'à l'automne 2020

Source : Conseil International des Céréales

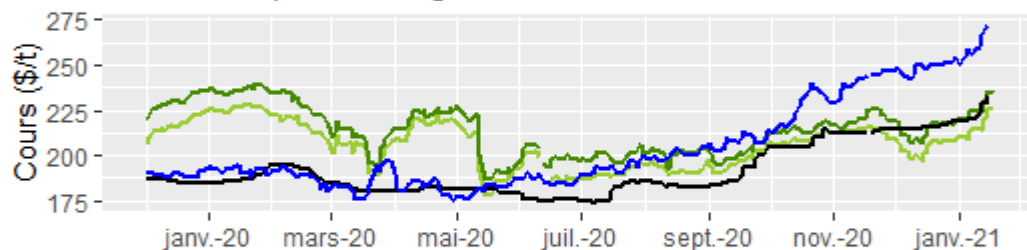
Focus sur les cours des céréales

Cours à l'export du blé tendre



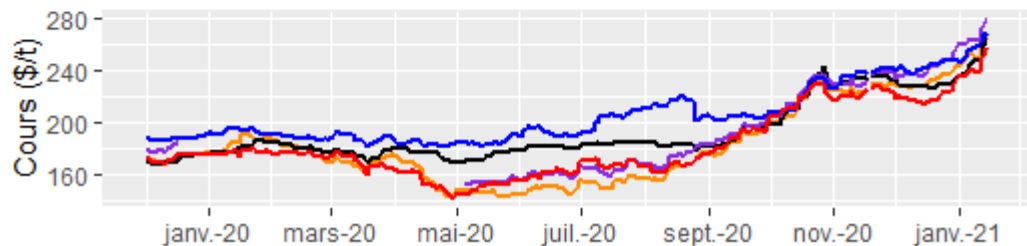
France (Rouen) US SRW (Gulf) Canada 1 CWRS (St-Laurence)
Mer Noire (meunier) US HRW (Gulf) Australie ASW (Port Adelaide) Argentine (Up River)

Cours à l'export des orges



France (Rouen), fourrage Australie (Port Adelaide), fourrage
Mer Noire, fourrage Australie (Port Adelaide), malterie

Cours à l'export du maïs



France (Rouen), fourrage Argentine (Up River) US 3YC (Gulf)
Mer Noire, fourrage Brésil (Paranagua)

Direction Marchés, études et prospective

- Forte progression des cours depuis juillet jusqu'à la fin du mois d'octobre : conditions de culture adverses dans le monde et forte demande sur le marché mondial
- Début septembre, la remontée des prix mer Noire a redonné de la compétitivité au blé de l'UE.
- La relative stabilité des cours début novembre a été suivie d'un rebond des cours suite aux annonces de mise en œuvre de mesures restrictives à l'export, notamment en Russie.
- Ainsi, entre le 1^{er} janvier 2020 et le 1^{er} janvier 2021, les cours du blé tendre français ont progressé de +29 %.

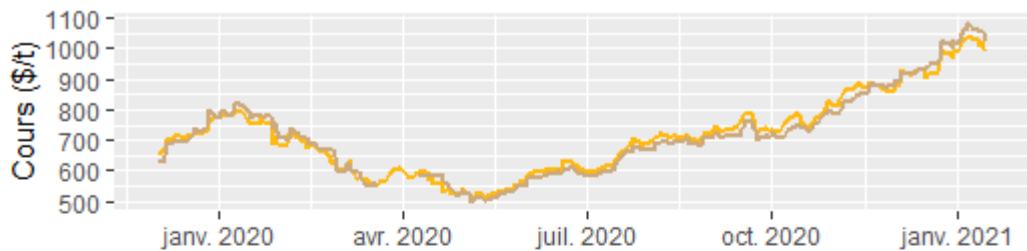
- Forte demande de la Chine qui soutient les prix UE et France;
- Les orges australiennes, très compétitives à mi-campagne, restent pénalisées par le différend commercial qui oppose la Chine et l'Australie (droit anti-dumping et anti-subsidiation importants imposés par Pékin).

Depuis mai 2020 les cours du maïs s'inscrivent résolument en hausse, portés par :

- Forte demande chinoise (reconstitution du cheptel porcin après ASF, secteur avicole, cours intérieurs très importants).
- La production d'éthanol retrouve son niveau d'avant crise
- La production mondiale de maïs bien que record a été revue en baisse à de multiples reprises depuis le début de la campagne (conditions climatiques adverses chez les principaux producteurs notamment).
- Les grèves dans les ports argentins (demande de prime Covid du personnel portuaire et proposition de mise en place de limitation à l'export du maïs par le gouvernement) ont également participé à la hausse des cours en décembre et janvier.
- Le rapport USDA 2021 très haussier (baisse de la production et des stocks finaux) a fait bondir les cours à Chicago et dans son sillage sur les autres places dans le monde.

Focus sur les cours des oléagineux

Cours à l'export de l'huile de palme

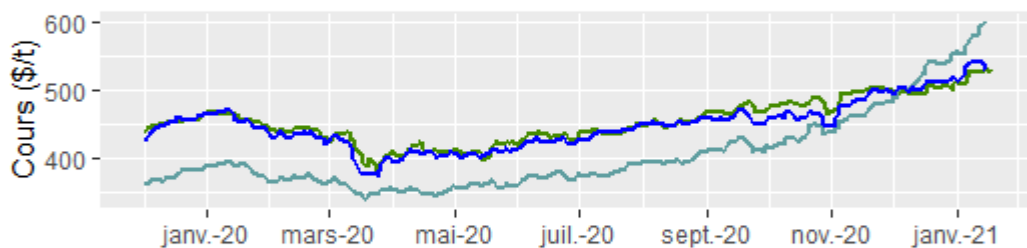


Indonésie

Malaisie

- Dans un climat de reprise économique et de conditions climatiques adverses notamment en Amérique du Sud, les cours des huiles se sont largement appréciés depuis avril-mai 2020 dans le sillage des cours du pétrole.
- Pour l'huile de palme, la pénurie de main d'œuvre en Malaisie, la nouvelle taxe à l'exportation en Malaisie (effective au cours du mois de janvier 2021) et la baisse de la taxe à l'importation en Inde (premier importateur mondial d'huile de palme) ont également été des facteurs haussiers des cours ces dernières semaines. Les cours de l'huile de palme sont à leur plus haut depuis 8 ans.

Cours à l'export du colza



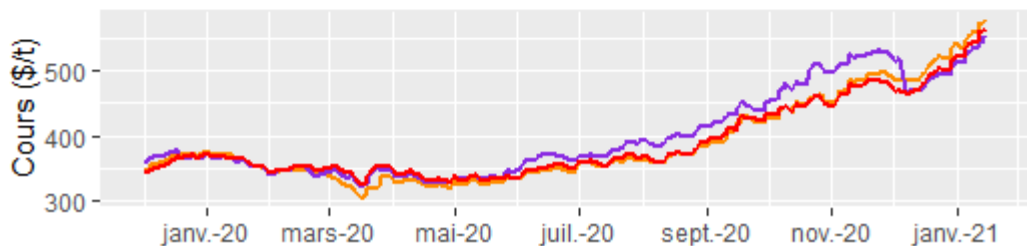
France (Rouen)

Australie (Fremantle)

Canada (Vancouver)

- Dans le climat global de reprise économique, les cours du colza ont commencé à s'apprécier dès avril-mai 2020.
- La faible production européenne (conditions climatiques adverses lors du cycle cultural) combinée à des marges de trituration élevées soutiennent les cours depuis le début de la campagne.

Cours à l'export du soja



Brésil (Paranagua)

Argentine (Up River)

US 2Y (Gulf)

- Entre demande chinoise dynamique, mise en œuvre des accords de phase I et conditions de cultures adverses dans l'hémisphère Sud.
- Ainsi, les cours du soja US ont progressé de 41 % entre le 1^{er} janvier 2020 et le 1^{er} janvier 2021, 38 % pour le soja brésilien.

Source : Conseil International des Céréales

En France : une récolte en grandes cultures impactée par des conditions climatiques extrêmes lors du cycle cultural couplées à une forte pression ravageurs

Ble tendre (Mt)

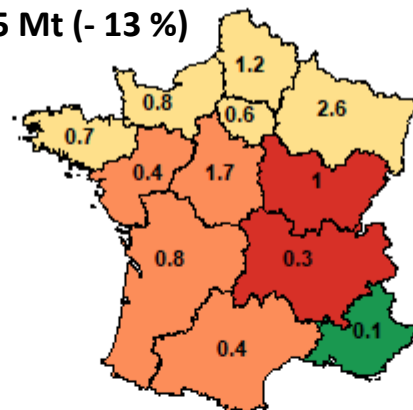
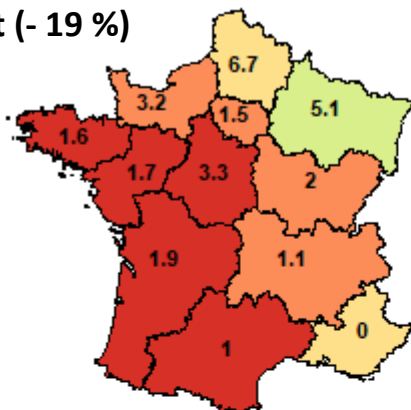
Orges (Mt)

Variation de la production par rapport à la moyenne quinquennale

- inférieur à -20%
- de -20 % à -10 %
- de -10 % à 0 %
- de 0 % à 10 %
- de 10 % à 20 %
- supérieur à 20%

29,1 Mt (- 19 %)

10,5 Mt (- 13 %)

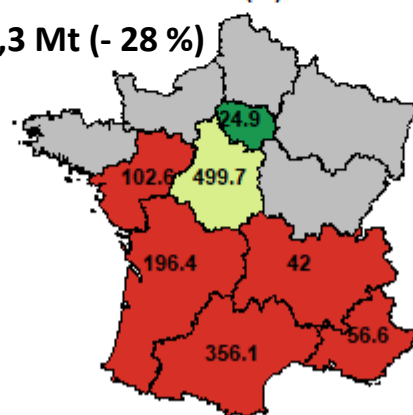
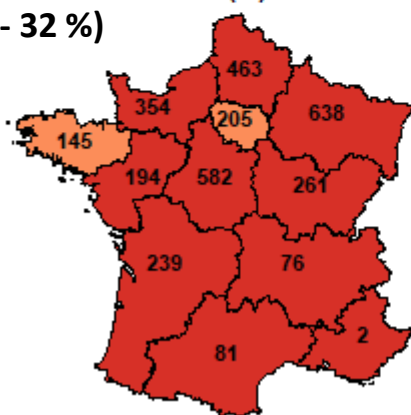


Colza (kt)

Ble dur (kt)

3,2 Mt (- 32 %)

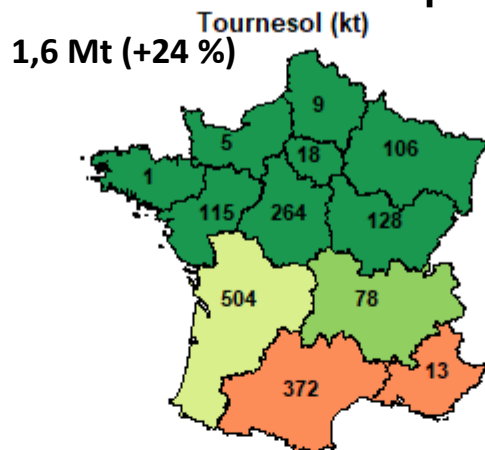
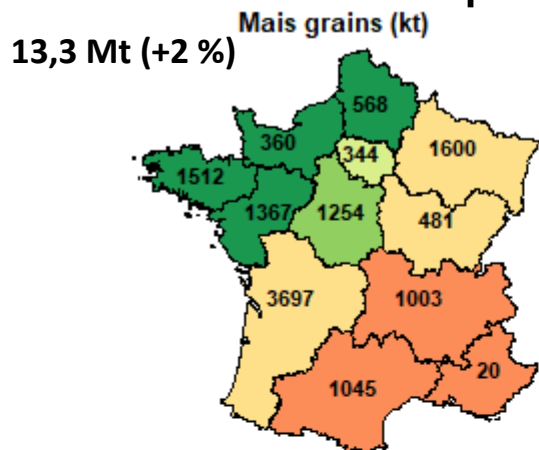
1,3 Mt (- 28 %)



- **Automne 19 / début d'hiver :** fortes précipitations => chantiers des semis d'hiver retardés voire report vers des variétés/espèces de printemps
- **Fin d'été 20/ début automne :** sécheresse => chantier de semis et levée du colza impactés

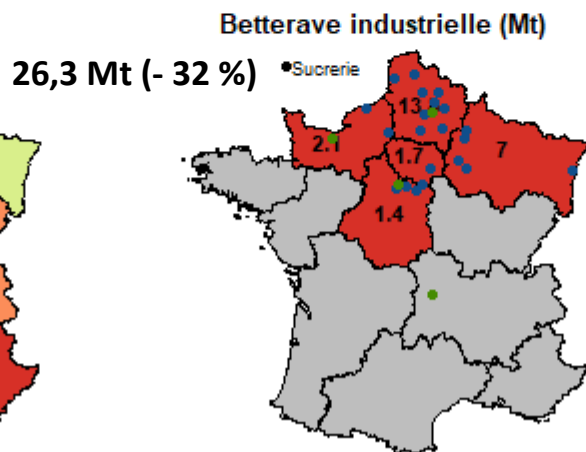
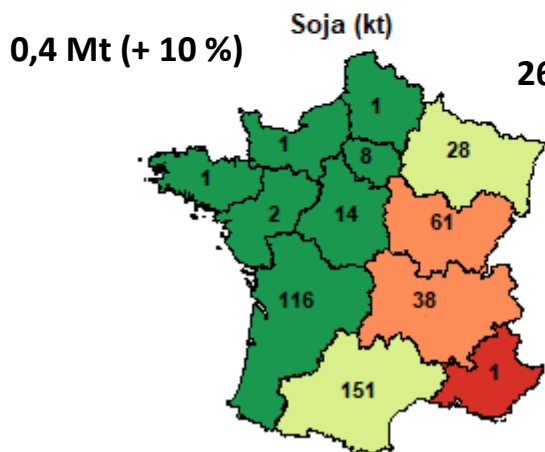
Source : Ministère de l'Agriculture et de l'Alimentation - Agreste

En France : une récolte en grandes cultures impactée par des conditions climatiques extrêmes lors du cycle cultural couplées à une forte pression ravageurs



Variation de la production par rapport à la moyenne quinquennale

- inférieur à -20%
- de -20 % à -10 %
- de -10 % à 0 %
- de 0 % à 10 %
- de 10 % à 20 %
- supérieur à 20%



- **Hiver** : hiver relativement doux => forte pression de ravageur qui impacte principalement les cultures de printemps moins développées. Arrêt des néonicotinoïdes couplés à forte pression de pucerons => potentiel de rendement très impacté
- **Fin de printemps / été** : manque de précipitations suivi d'une sécheresse => rendement des culture de printemps impacté

Source : Ministère de l'Agriculture et de l'Alimentation - Agreste

Bilan français du blé tendre

Au 1 ^{er} janvier 2021	2018/19	2019/20	2020/21	Var./moy.5 ans
Stock initial	3 006	2 670	3 029	2%
Collecte	31 238	36 549	26 820	-18%
Importations	292	232	300	-32%
Consommation intérieure	14 472	15 177	14 048	-9%
Consommation humaine	4 494	4 457	4 370	-6%
Consommation animale	4 531	4 794	4 550	89%
Utilisations industrielles	4 279	4 126	4 200	-3%
Autres	1 168	1 799	928	-47%
Exportations	17 394	21 245	13 617	-24%
Exportations UE (grains)	7 168	7 319	6 013	-19%
Exportations pays tiers (grains)	9 868	13 568	7 270	-27%
Stock final	2 670	3 029	2 485	-17%

- **Disponibilités** en baisse suite à une moindre production
- **Consommation humaine** : la meunerie se maintient inégalement (panification relativement stable, baisse des mises en œuvre attendues pour les secteurs de la biscotterie/biscuiterie et de la pâtisserie industrielle).
- **Consommation animale** : la forte hausse des cours du maïs et les dynamiques d'export rebattent les cartes mais les mises en œuvre restent limitées par la faible production
- **Exportations** : en retrait, flux important cependant vers la Chine en début de campagne.
- **Stock final** : stock final en retrait, le bilan français se tend

Source : FranceAgriMer

Bilan français des orges

Au 1 ^{er} janvier 2021	2018/19	2019/20	2020/21	Var./moy.5 ans
Stock initial	1 496	1 327	1 387	9%
Collecte	9 259	11 538	8 792	-13%
Importations	85	72	65	-10%
Consommation intérieure	1 895	2 337	2 108	1%
Consommation humaine	20	20	20	0%
Consommation animale	1 023	1 436	1 400	11%
Utilisations industrielles	274	240	240	-13%
Autres	577	641	448	-15%
Exportations	7 618	9 213	7 069	-12%
Exportations UE (grains)	3 634	3 815	2 702	-19%
Exportations pays tiers (grains)	2 545	4 034	3 000	-8%
Stock final	1 327	1 387	1 067	-19%

- **Disponibilités** en baisse par rapport à la campagne 2019/20 suite à une moindre production
- **Utilisation industrielle** : la malterie, particulièrement affectée par la crise sanitaire (fermeture hôtel/restaurant/bar, annulation des événements festifs et sportifs, etc.).
- **Exportations** : en retrait, flux important de graines cependant vers la Chine depuis le début de la campagne (conflit sino-américain bénéficie au grain français). Les exportations de malt sont attendues en retrait de 3% par rapport à la moyenne quinquennale.
- **Stock final** : bilan qui se tend dans le sillage d'une moindre production

Source : FranceAgriMer

Bilan français du maïs grains

Au 1 ^{er} janvier 2021	2018/19	2019/20	2020/21	Var./moy.5 ans
Stock initial	2 575	2 118	2 035	-16%
Collecte	10 496	10 183	10 885	0%
Importations	866	673	450	-28%
Consommation intérieure	7 464	6 620	6 729	0%
Consommation humaine	72	102	80	-25%
Consommation animale	3 288	2 802	3 150	16%
Utilisations industrielles	2 684	2 519	2 300	-14%
Autres	1 420	1 197	1 199	1%
Exportations	4 357	4 319	4 748	-8%
Exportations UE (grains)	3 954	3 951	4 363	-3%
Exportations pays tiers (grains)	155	137	130	-34%
Stock final	2 118	2 035	1 893	-15%

- **Disponibilités** : suite à une relativement bonne production française et dans un contexte de moindres disponibilités ans le bassin mer Noire et de forte hausse des cours, les importations de maïs en France devraient s'inscrire en forte baisse par rapport à la moyenne quinquennale.
- **Consommation animale** : suite à la baisse des récoltes françaises de céréales à paille, le maïs regagne en compétitivité en alimentation animale. Les mises en œuvres de maïs des fabricants français d'aliments du bétail s'inscrivent ainsi en hausse de +16 % par rapport à la moyenne quinquennale.
- **Utilisations industrielles** : la fermeture d'une amidonnerie en France impacte le bilan français. On note également une moindre mise en œuvre depuis le début de la campagne 2020/21 (en retrait de 2 % à 5 mois de mises en œuvre à périmètre constant).
- **Exportations** : dynamique d'export très importante en début de campagne suite aux baisses de disponibilités en maïs dans la zone mer Noire (Roumanie notamment) et la bonne compétitivité du maïs français
- **Stock final** : une situation historiquement très tendue pour le maïs français dans un contexte de forte utilisation tant sur le marché domestique qu'à l'export et alors que les disponibilités sont stables d'une campagne sur l'autre (faible stock de report et retrait des importations).

Source : FranceAgriMer

Bilan français du blé dur

Au 1 ^{er} janvier 2021	2018/19	2019/20	2020/21	Var./moy.5 ans
Stock initial	398	364	187	-28%
Collecte	2 015	1 825	1 487	-24%
Importations	67	43	80	-14%
Consommation intérieure	606	555	544	-6%
Consommation humaine	493	510	490	2%
Consommation animale	74	7	20	-21%
Utilisations industrielles	nc	nc	nc	
Autres	40	38	34	-56%
Exportations	1 511	1 571	1 100	-25%
Exportations UE (grains)	1152	1143	810	-21%
Exportations pays tiers (grains)	260	309	180	-43%
Stock final	364	187	114	-59%

- **Disponibilités** en baisse suite à une moindre production
- **Exportations** : en retrait, concurrence du blé dur canadien sur l'Italie et moindres disponibilités françaises
- **Stock final** : bilan très tendu suite à la baisse importantes des surfaces en France depuis quelques années.

Source : FranceAgriMer

Bilan français du colza

au 1 ^{er} octobre 2020	2018/19	2019/20	2020/21	Var./moy.5 ans
Stock initial	233	193	142	-7%
Collecte	4 863	3 467	3 218	-31%
Importations	988	1 603	1 860	56%
Consommation intérieure	4026	3871	4058	-6%
Trituration	3 932	3 810	4 000	-6%
Autres	94	61	58	-40%
Exportations	1 865	1 250	1 100	-27%
Exportations UE (grains)	1 524	1 052	950	-30%
Exportations pays tiers (grains)	340	198	150	1%
Stock final	193	142	62	-63%

- **Disponibilités** : des importations records attendues suite à la baisse de production française
- **Trituration** en hausse par rapport à la campagne précédente (des marges intéressantes qui se maintiennent) mais en retrait par rapport à la moyenne quinquennale
- **Stock final** : bilan qui se tend.

Bilan français du tournesol

au 1 ^{er} octobre 2020	2018/19	2019/20	2020/21	Var./moy.5 ans
Stock initial	161	81	118	5%
Collecte	1 142	1 175	1 599	133%
Importations	333	317	150	-60%
Consommation intérieure	1 017	969	1 267	9%
Trituration	970	915	1 200	10%
Autres	47	54	67	-31%
Exportations	539	485	400	-8%
Exportations UE (grains)	500	431	360	-9%
Exportations pays tiers (grains)	38	55	40	0%
Stock final	81	118	201	66%

- **Disponibilités** : la **collecte** bénéficie des reports de semis d'automne/hiver et s'inscrit en forte hausse d'une campagne sur l'autre (+36 %). Au regard des cours élevés de la graine et de la faible disponibilité dans le bassin mer Noire, les **importations** devraient être en léger retrait cette campagne (mais supérieures à 150 kt).
- **Trituration** en hausse par rapport à la campagne précédente (des marges intéressantes qui se maintiennent)
- **Stock final** : stock final en hausse dans le sillage de la hausse des disponibilités.

Source : FranceAgriMer

Bilan français du soja

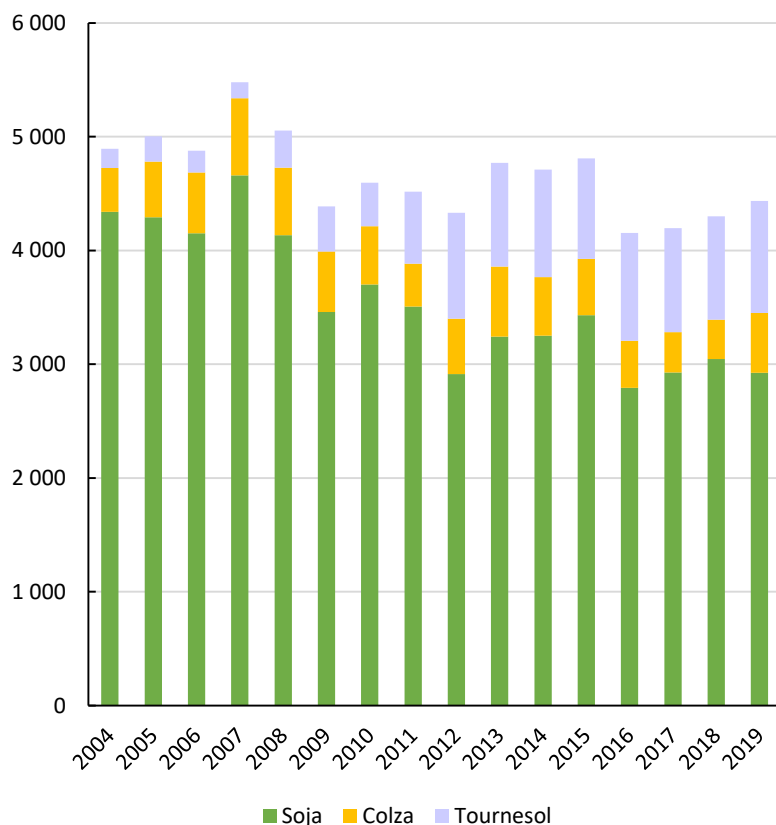
au 1 ^{er} octobre 2020	2018/19	2019/20	2020/21	Var./moy.5 ans
Stock initial	92	96	70	-5%
Collecte	332	343	408	28%
Importations	613	658	617	-16%
Consommation intérieure	803	860	832	-10%
Trituration	600	653	625	-5%
Autres	203	207	207	-31%
Exportations	137	168	173	39%
Exportations UE (grains)	119	143	143	30%
Exportations pays tiers (grains)	17	25	30	103%
Stock final	96	70	90	15%

- **Disponibilités** : la hausse structurelle des surfaces compense des rendements peu élevés au regard de l'historique, la collecte s'inscrit en hausse.
- **Trituration** : léger retrait de la trituration d'une année sur l'autre
- **Exportations** : quasi-stables d'une campagne sur l'autre suite à une demande locale importante.
- **Stock final** : probablement trop optimiste aujourd'hui au regard de disponibilités attendues en retrait par rapport au début de campagne, le stock devrait se tendre en 2020/21.

Source : FranceAgriMer

Focus sur les échanges de tourteaux : une dépendance « globale » aux importations de graines oléagineuses

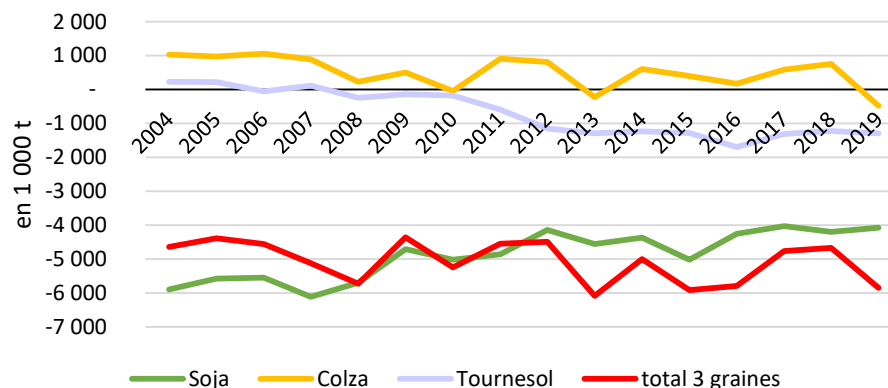
Évolution des importations françaises de
tourteaux
Juillet - Juin



À 5 mois de campagne :

- 1,28 Mt de tourteaux de soja ont été importés (contre 1,25 Mt au cours de la même période l'année dernière).
 - 256 kt de tourteaux de colza ont été importés (contre 187 kt au cours de la même période l'année dernière)
 - 329 kt de tourteaux de tournesol (contre 344 kt au cours de la même période l'année dernière)
- ⇒ Globalement, des importations qui devraient se situer dans la tendance autour de 4,4 Mt.

Évolution des balances commerciales
Grains + Tourteaux (en éq. grains)
Juillet - Juin



Source : Douane française

Merci pour votre attention

Retrouvez FranceAgriMer sur ses sites internet :



Site de FranceAgriMer : <https://www.franceagrimer.fr/>



VISIONet, site Open Data : <https://visionet.franceagrimer.fr>



Céré'Obs, suivi des cultures : <https://cereobs.franceagrimer.fr>



@FranceAgriMer



FranceAgriMer